

1. 集計(上段:患者数, 下段:定点当たり患者数)

感染症名	保健所支所					第1週合計	2024年累計
	青葉	宮城野	若林	太白	泉		
1 RSウイルス感染症	0 0.00	0 0.00	1 0.25	0 0.00	0 0.00	1 0.04	1
2 咽頭結膜熱	9 1.29	14 2.80	6 1.50	18 3.00	10 2.00	57 2.11	57
3 A群溶血性レンサ球菌咽頭炎	12 1.71	12 2.40	12 3.00	1 0.17	6 1.20	43 1.59	43
4 感染性胃腸炎(小児科)	30 4.29	14 2.80	8 2.00	4 0.67	17 3.40	73 2.70	73
5 水痘	2 0.29	1 0.20	1 0.25	2 0.33	0 0.00	6 0.22	6
6 手足口病	1 0.14	1 0.20	0 0.00	1 0.17	0 0.00	3 0.11	3
7 伝染性紅斑	0 0.00	0 0.00	0 0.00	0 0.00	0 0.00	0 0.00	0
8 突発性発しん	1 0.14	1 0.20	1 0.25	1 0.17	0 0.00	4 0.15	4
9 ヘルパンギーナ	0 0.00	0 0.00	0 0.00	0 0.00	0 0.00	0 0.00	0
10 流行性耳下腺炎	0 0.00	1 0.20	0 0.00	0 0.00	0 0.00	1 0.04	1
11 インフルエンザ	99 9.00	65 8.13	85 12.14	82 8.20	84 10.50	415 9.43	415
12 新型コロナウイルス感染症	23 2.09	17 2.13	54 7.71	21 2.10	31 3.88	146 3.32	146
13 急性出血性結膜炎	0 0.00	0 0.00	0 0.00	0 0.00	0 0.00	0 0.00	0
14 流行性角結膜炎	2 1.00	0 0.00	0 0.00	0 0.00	0 0.00	2 0.33	2
15 感染性胃腸炎(ロタウイルス)	0 0.00	0 0.00	-	0 0.00	0 0.00	0 0.00	0
16 クラミジア肺炎(オウム病を除く)	0 0.00	0 0.00	-	0 0.00	0 0.00	0 0.00	0
17 細菌性髄膜炎	0 0.00	0 0.00	-	0 0.00	0 0.00	0 0.00	0
18 マイコプラズマ肺炎	0 0.00	0 0.00	-	0 0.00	0 0.00	0 0.00	0
19 無菌性髄膜炎	0 0.00	0 0.00	-	0 0.00	0 0.00	0 0.00	0
20 マイコプラズマ肺炎(小児科)	0 0.00	0 0.00	0 0.00	0 0.00	0 0.00	0 0.00	0
21 川崎病	0 0.00	1 0.20	0 0.00	0 0.00	0 0.00	1 0.04	1
22 不明発しん症	0 0.00	0 0.00	0 0.00	0 0.00	2 0.40	2 0.07	2

※1~10:小児科定点, 11~12:インフルエンザ/COVID-19定点, 13~14:眼科定点, 15~19:基幹定点, 20~22:その他

※記載データは速報値です。追加・訂正報告分は、累計数及びグラフに反映されています。

※詳細な推移につきましては、次ページ以降のグラフにてご確認ください。感染症ごとのコメントは下記に記載しています。

2. 情報

◇ 市内全数報告:結核 3例(肺結核 2例, 無症状病原体保有者 1例), E型肝炎 1例, カルバペネム耐性腸内細菌目細菌感染症 2例(*Citrobacter freundii* 1例[2023年第51週診断分], *Klebsiella aerogenes* 1例), 劇症型溶血性レンサ球菌感染症 1例(A群), 梅毒 2例(早期顕症 I 期 1例[2023年第52週診断分], 早期顕症 II 期 1例)

◇ 市内の状況 ◆ 定点把握対象感染症

- ・咽頭結膜熱:仙台市全体の定点当たり報告数は前週比-44%で3週連続減少したが、警報レベルを継続中である。
- ・A群溶血性レンサ球菌咽頭炎:仙台市全体の定点当たり報告数は前週比-54%で2週連続減少した。
- ・インフルエンザ:仙台市全体の定点当たり報告数は前週比-55%で4週連続減少し、警報終息基準値10を下回った。
- ・新型コロナウイルス感染症:仙台市全体の定点当たり報告数は前週比+11%で増加に転じた(前週は2.98)。

◇ 2024年第1週市内インフルエンザによる入院患者発生状況(基幹定点) ◆ 20例

◇ 2024年第1週市内新型コロナウイルス感染症による入院患者発生状況(基幹定点) ◆ 22例

◇ 2024年市内麻しん患者発生状況 ◆ 第1週以降、現在までの報告はない。

◇ 病原体検出情報(病原体定点提出検体) ◆ 今週は検出されていない。

◇ 国内情報(2024年1月10日現在)

◆ 仙台市内の感染症発生状況について

～インフルエンザ, 咽頭結膜熱～

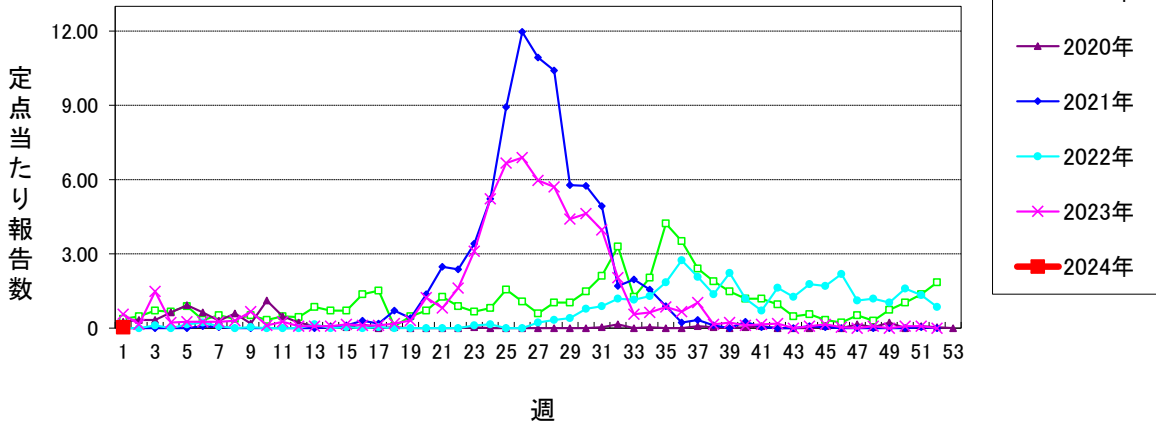
インフルエンザの定点当たり報告数は警報終息基準値を下回りましたが、年末年始期間に多くの定点医療機関が休診となっていたことが影響している可能性があります。学校等の集団生活が再開すると再び感染のリスクが高まりますので、今後の動向には引き続き注意してください。

また、咽頭結膜熱の定点当たり報告数も減少傾向を示していますが、依然として警報レベルを継続しており、引き続き注意が必要です。原因病原体であるアデノウイルスは感染力が非常に強く、咳やくしゃみによる飛沫感染や手やタオルを介した接触感染により広がります。アルコール消毒が効きにくいので、流水と石けんによるこまめな手洗いやタオル等の共用を避けることが大切です。症状消失後約1ヶ月は便にウイルスが排泄されることから、症状がなくなっても手洗いを励行し、排泄物は適切に処理するなど、感染予防を心がけましょう。

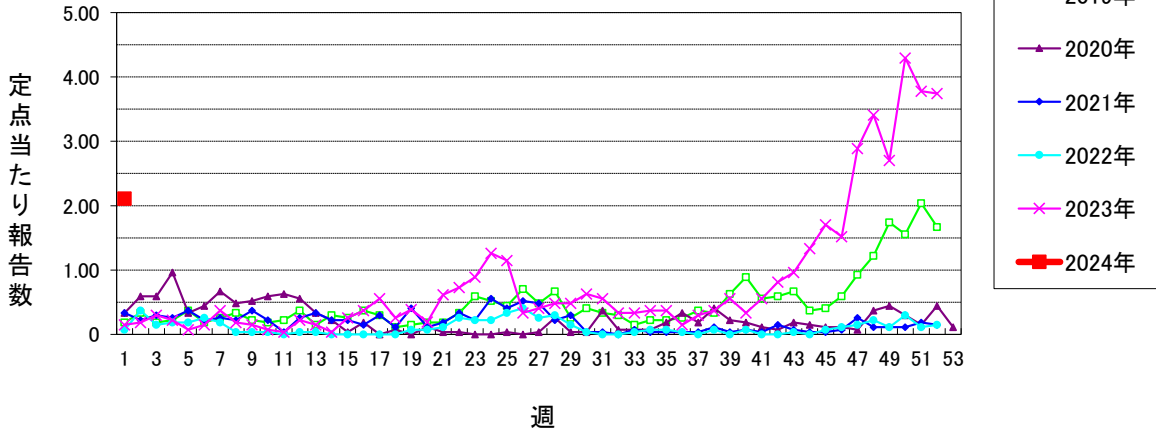
# 仙台市定点週報告対象疾病の推移(1)

〈2024年 第1週〉

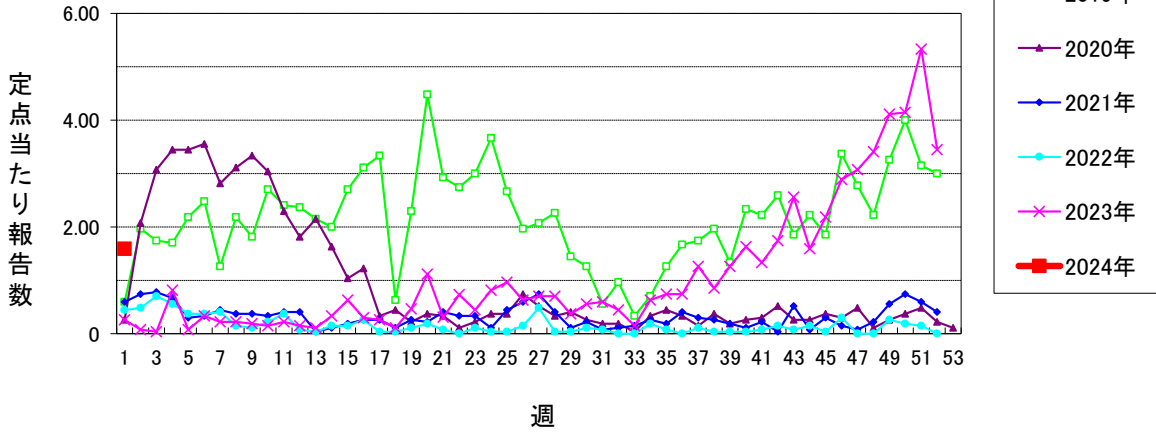
## RSウイルス感染症



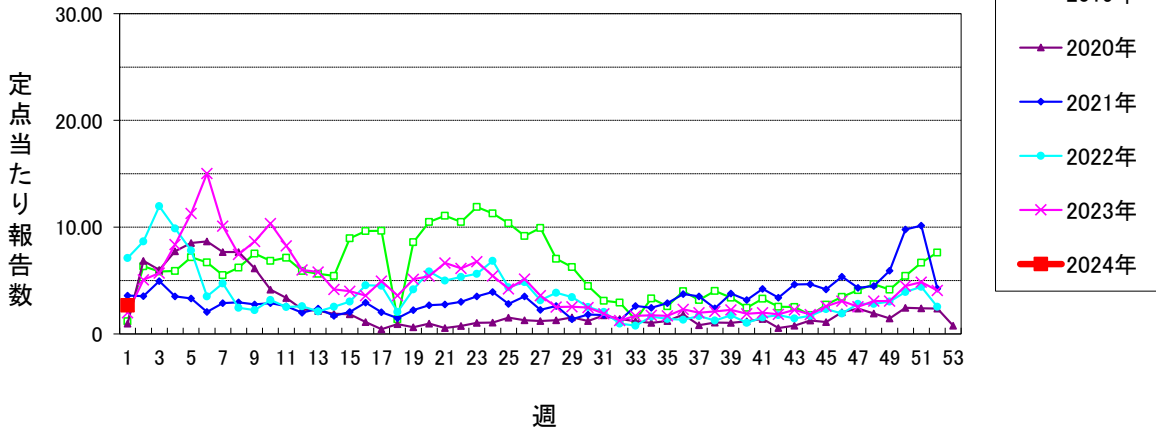
## 咽頭結膜熱 (警報開始基準値3 警報終息基準値1)



## A群溶血性レンサ球菌咽頭炎 (警報開始基準値8 警報終息基準値4)



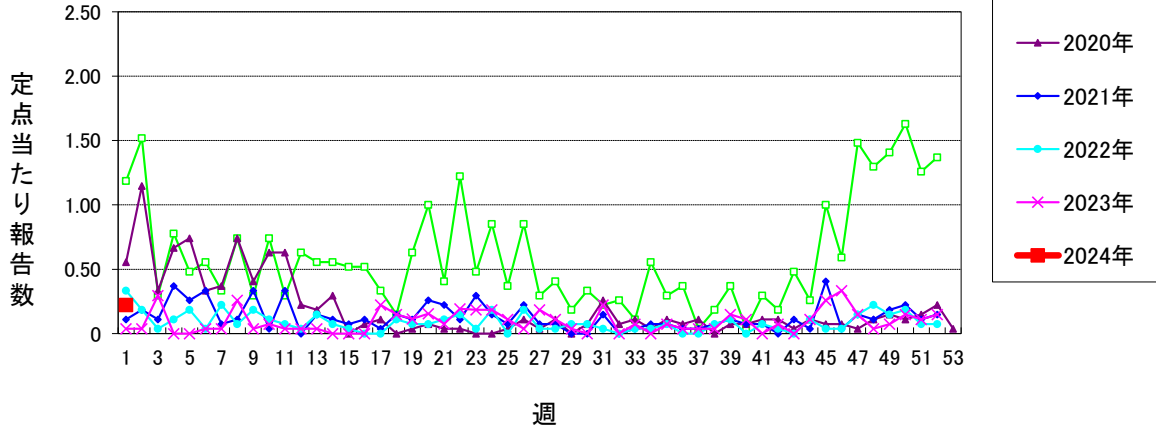
## 感染性胃腸炎(小児科定点) (警報開始基準値20 警報終息基準値12)



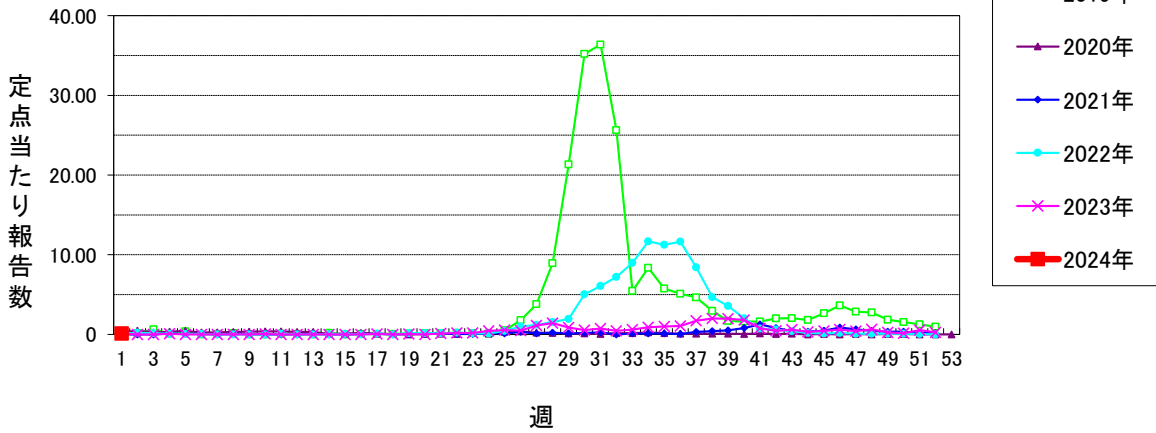
# 仙台市定点週報告対象疾病の推移(2)

〈2024年 第1週〉

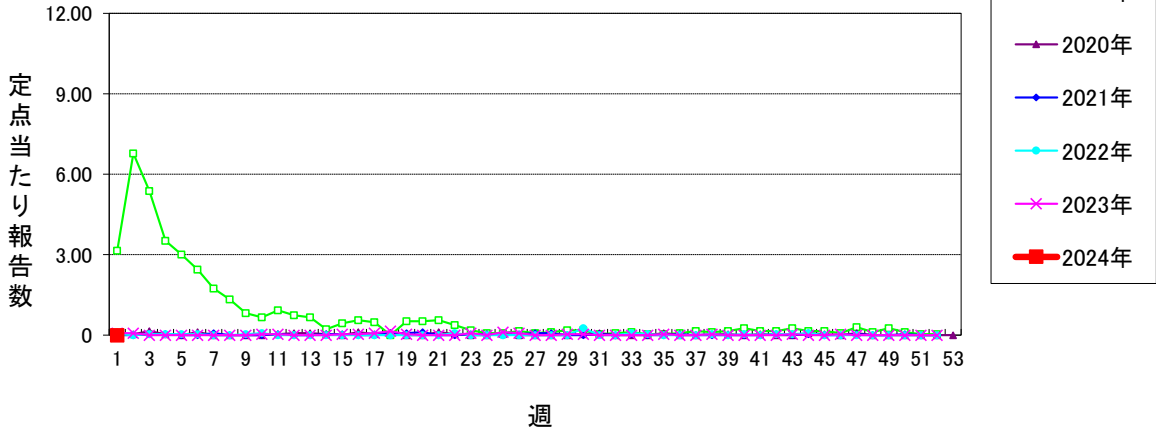
水痘 (警報開始基準値2 警報終息基準値1 注意報基準値1)



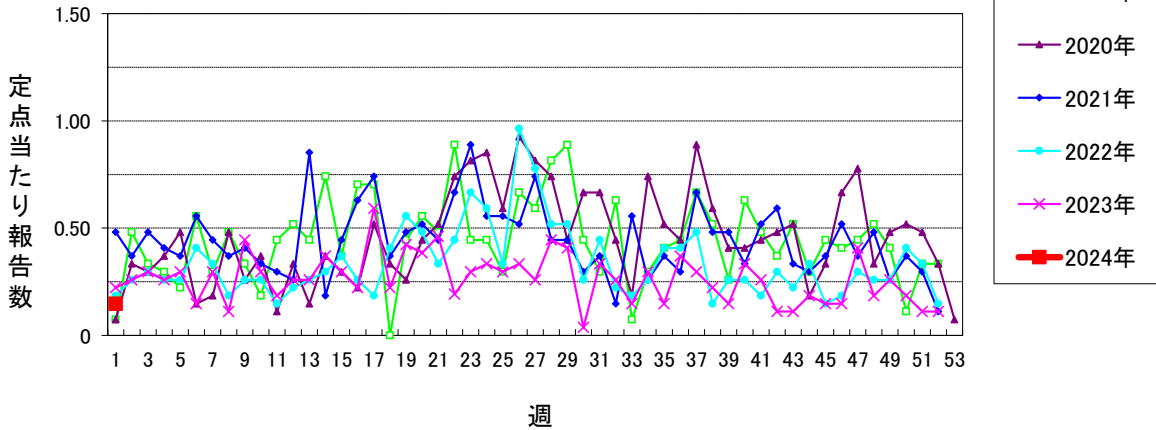
手足口病 (警報開始基準値5 警報終息基準値2)



伝染性紅斑 (警報開始基準値2 警報終息基準値1)



突発性発しん

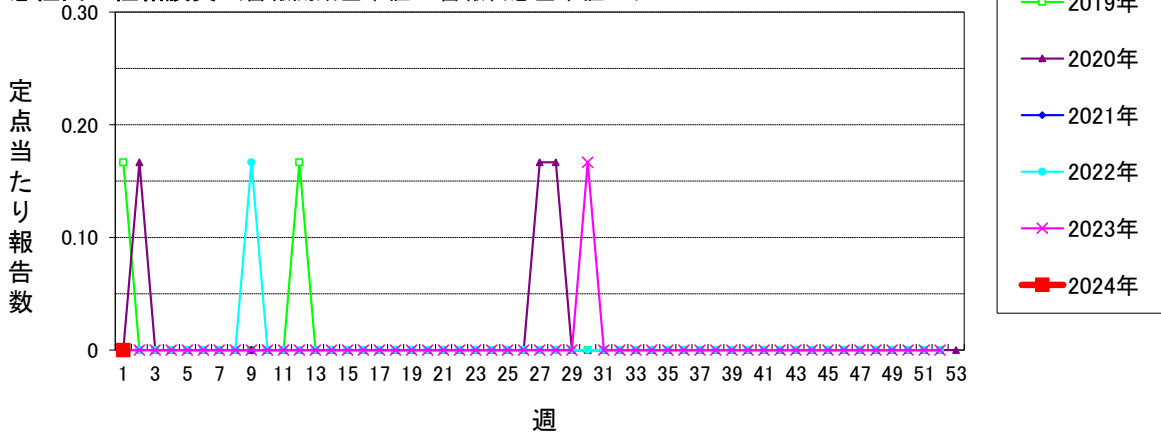




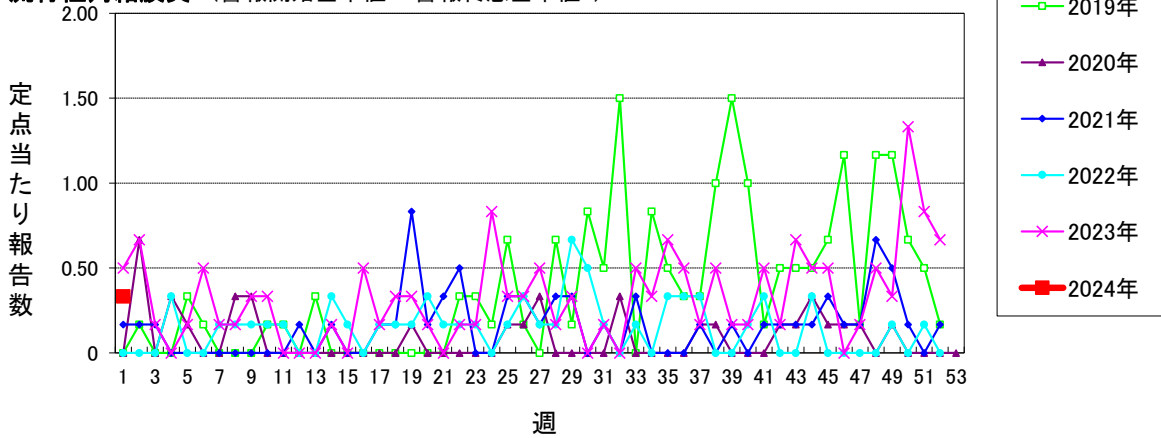
# 仙台市定点週報告対象疾病の推移(4)

〈2024年 第1週〉

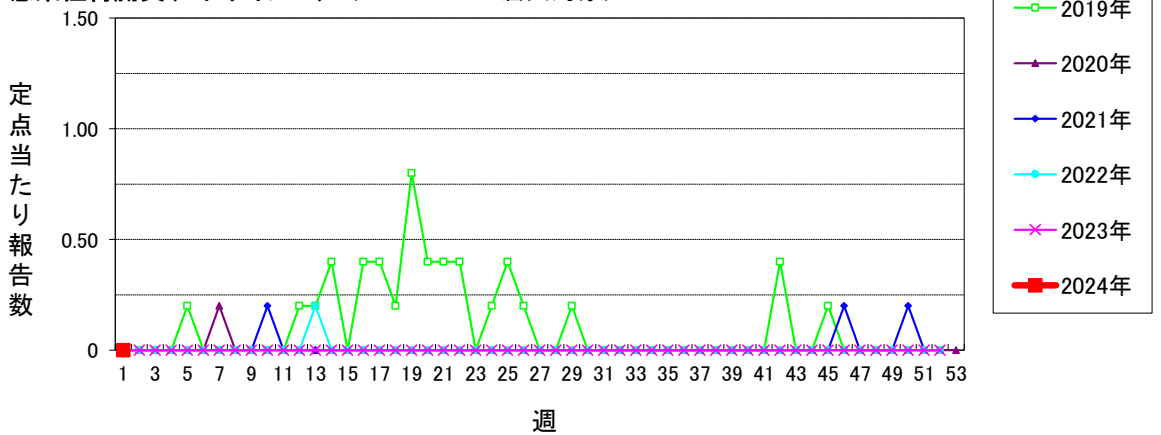
急性出血性結膜炎 (警報開始基準値1 警報終息基準値0.1)



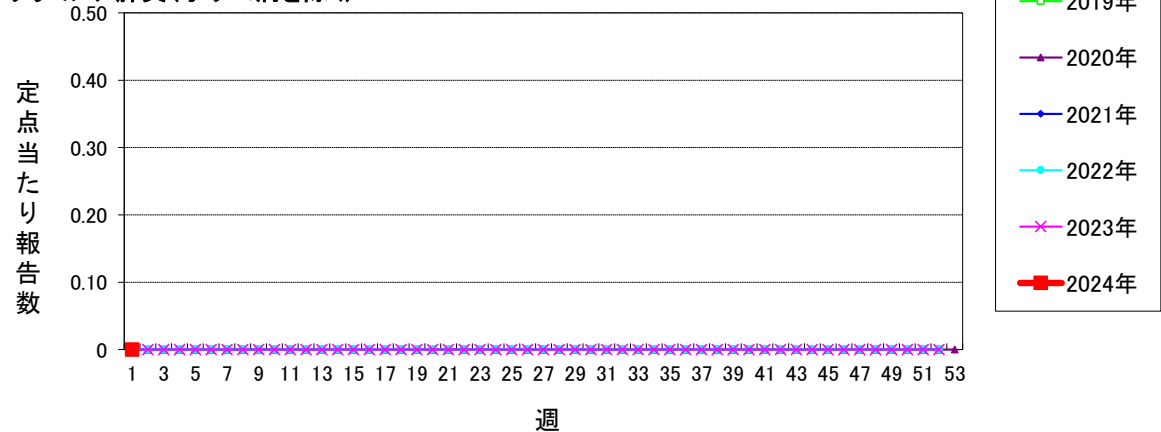
流行性角結膜炎 (警報開始基準値8 警報終息基準値4)



感染性胃腸炎(ロタウイルス) (2013.10.14~届出対象)



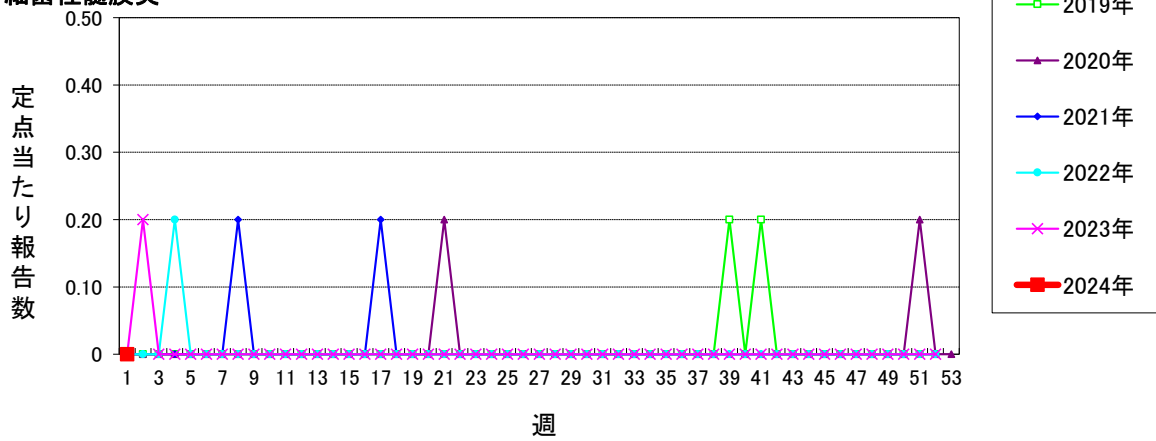
クラミジア肺炎(オウム病を除く)



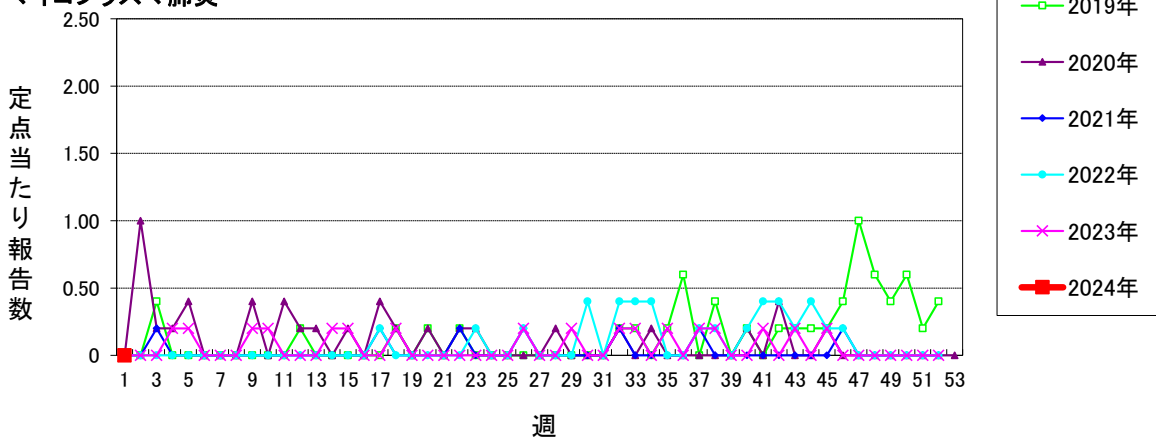
仙台市定点週報告対象疾病の推移(5)

〈2024年 第1週〉

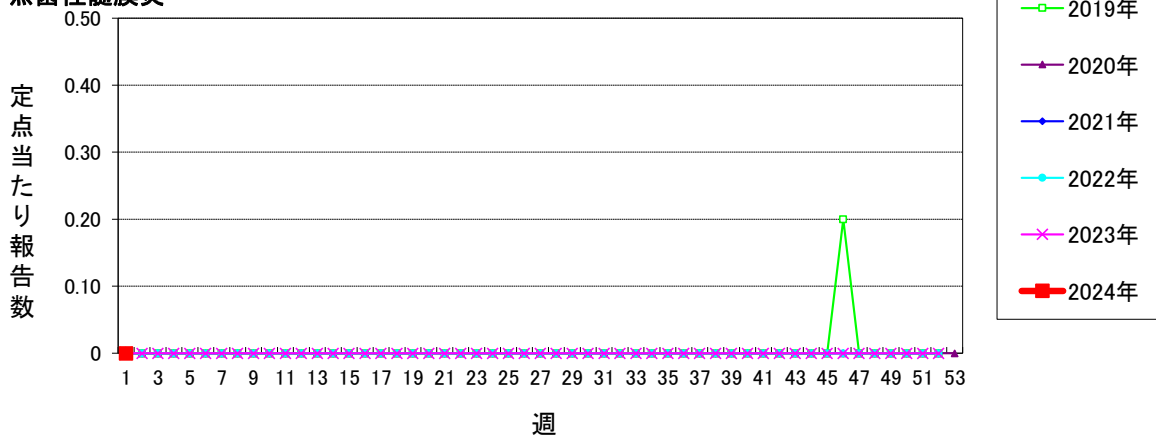
細菌性髄膜炎



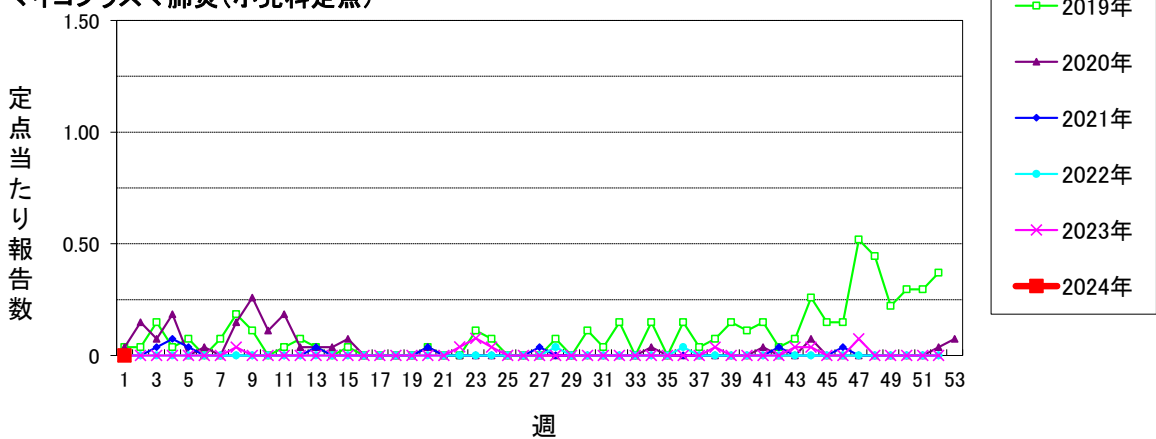
マイコプラズマ肺炎



無菌性髄膜炎

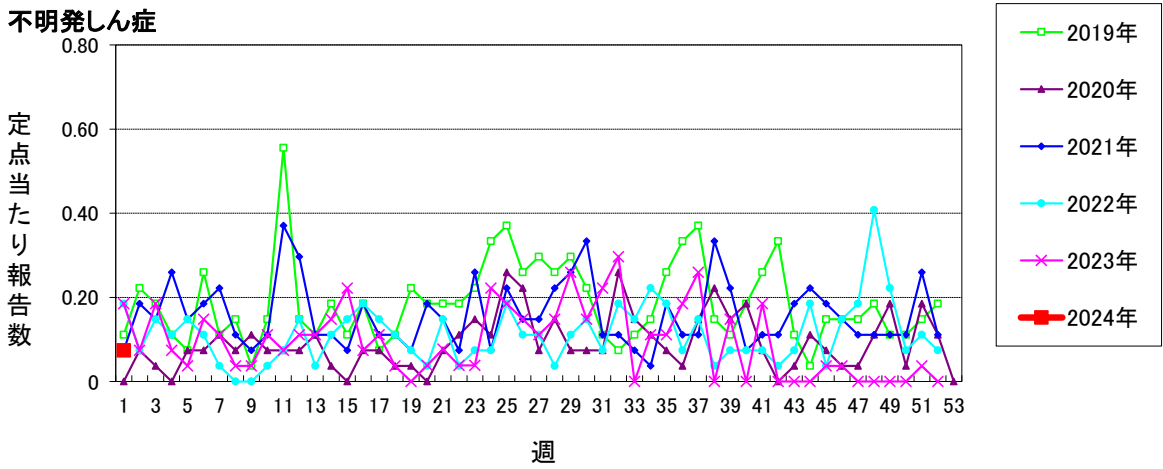
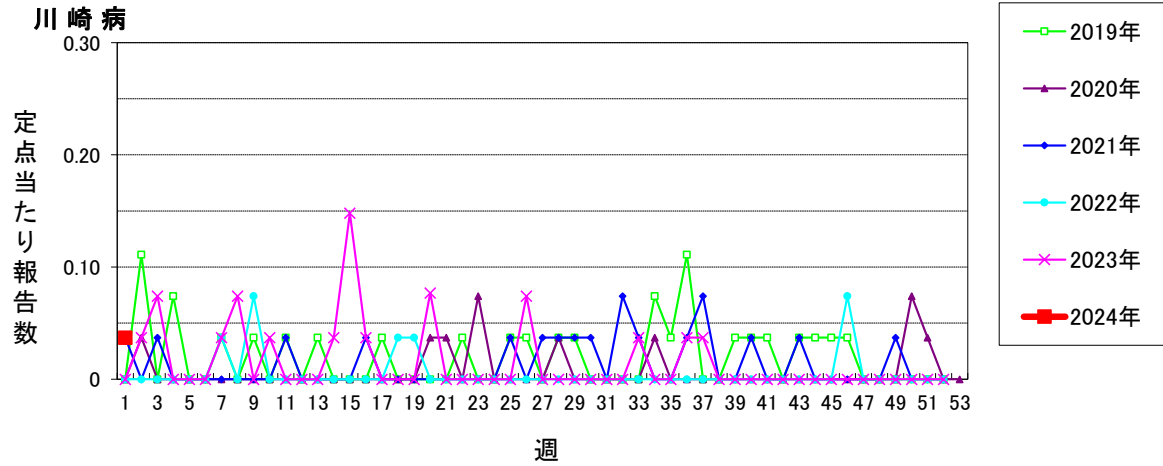


マイコプラズマ肺炎(小児科定点)



仙台市定点週報告対象疾病の推移(6)

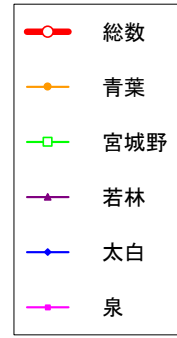
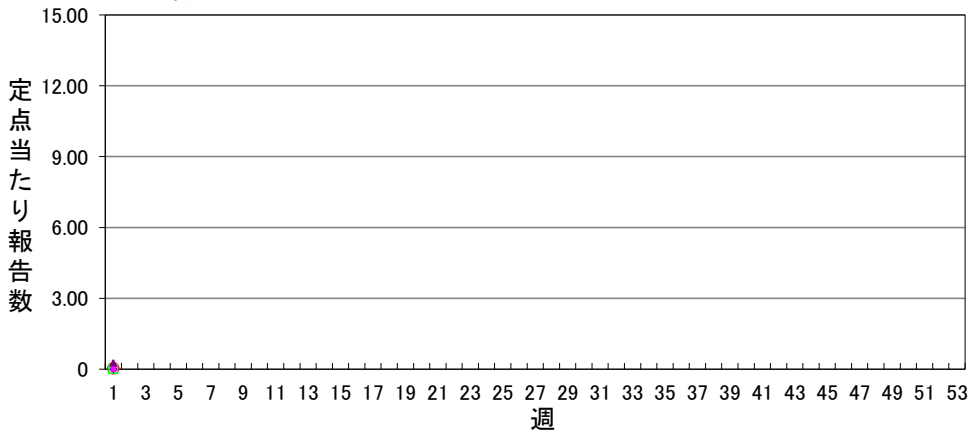
〈2024年 第1週〉



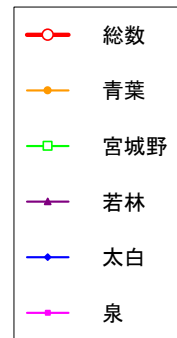
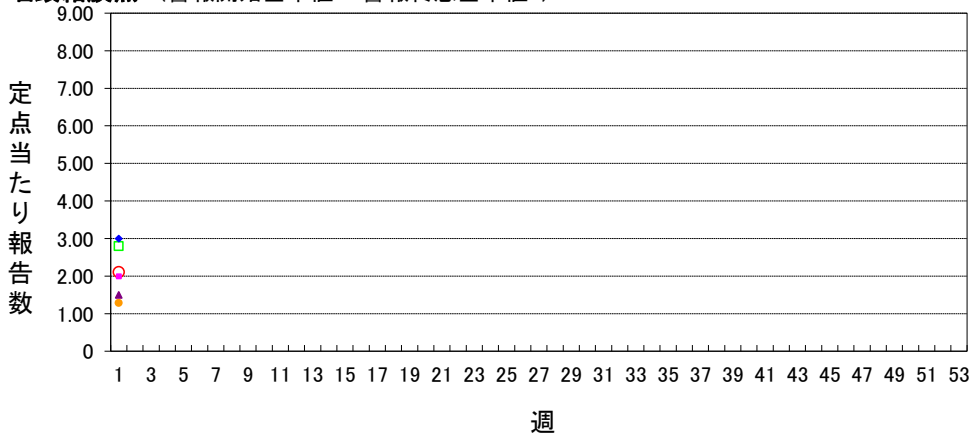
仙台市定点週報告対象疾病 各別推移(1)

〈2024年 第1週〉

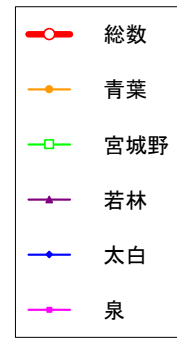
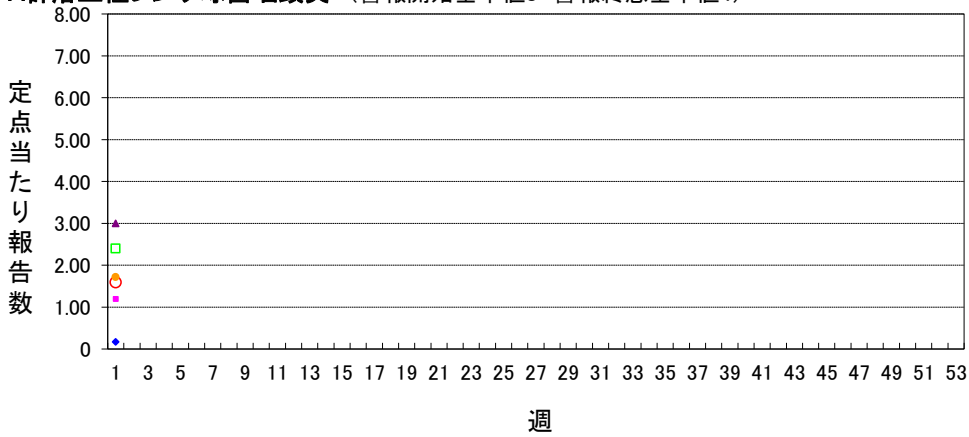
RSウイルス感染症



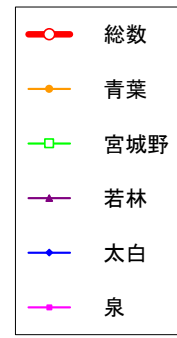
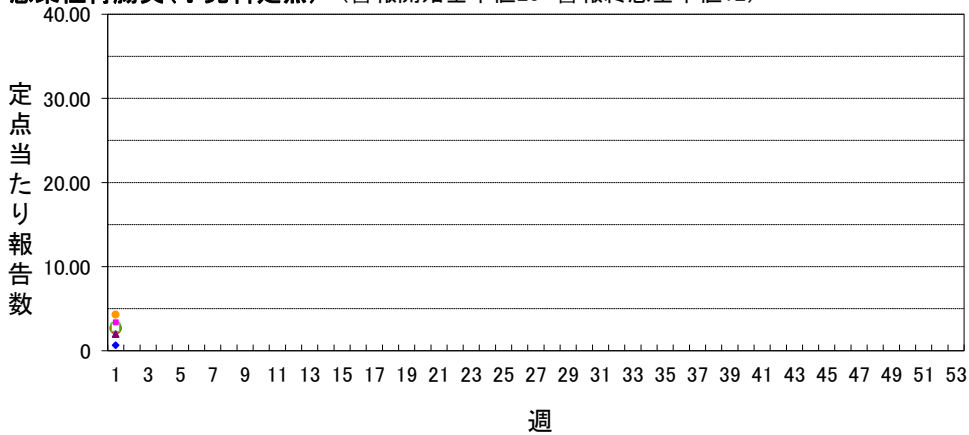
咽頭結膜熱 (警報開始基準値3 警報終息基準値1)



A群溶血性レンサ球菌咽頭炎 (警報開始基準値8 警報終息基準値4)



感染性胃腸炎(小児科定点) (警報開始基準値20 警報終息基準値12)

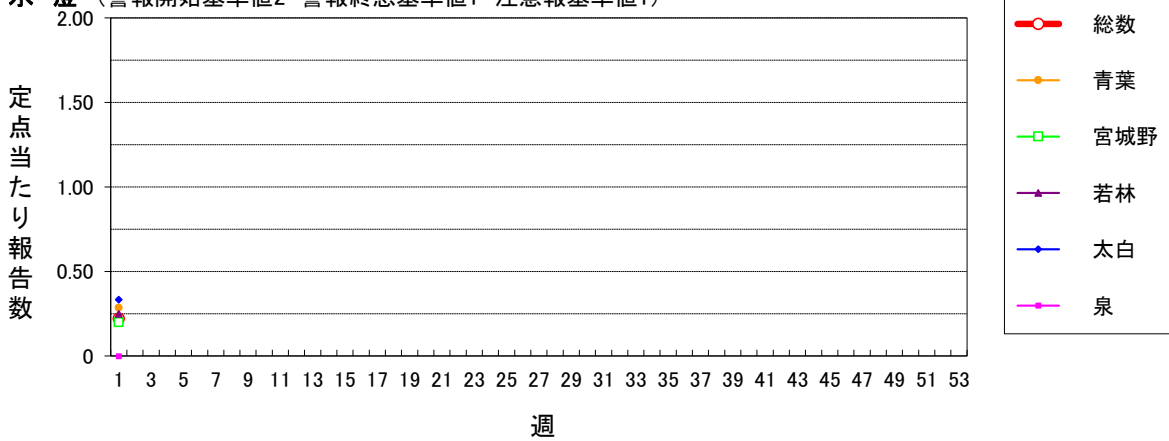




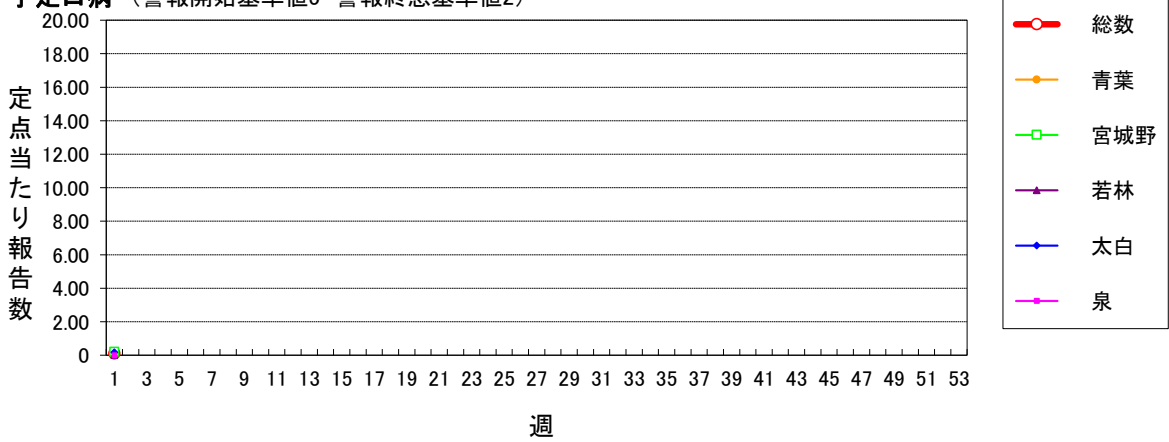
# 仙台市定点週報告対象疾病 各別推移(2)

〈2024年 第1週〉

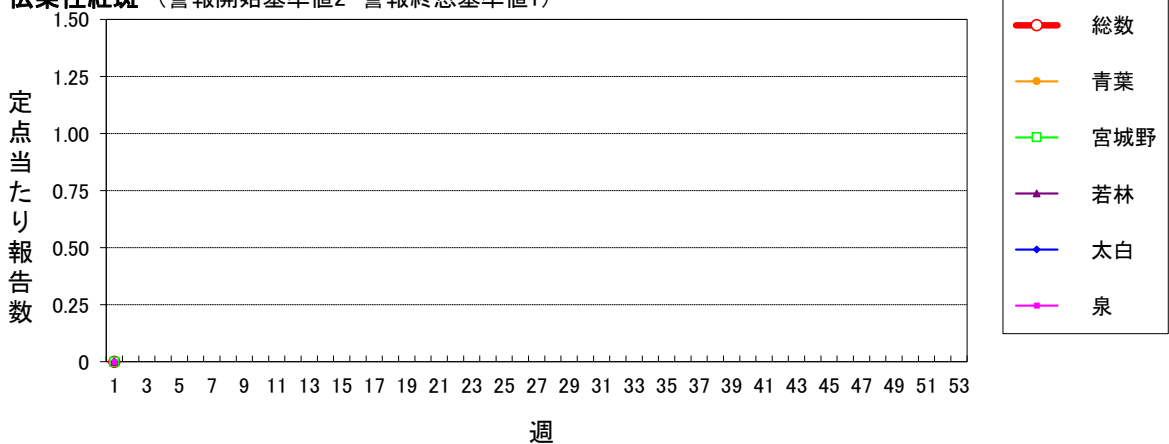
水痘 (警報開始基準値2 警報終息基準値1 注意報基準値1)



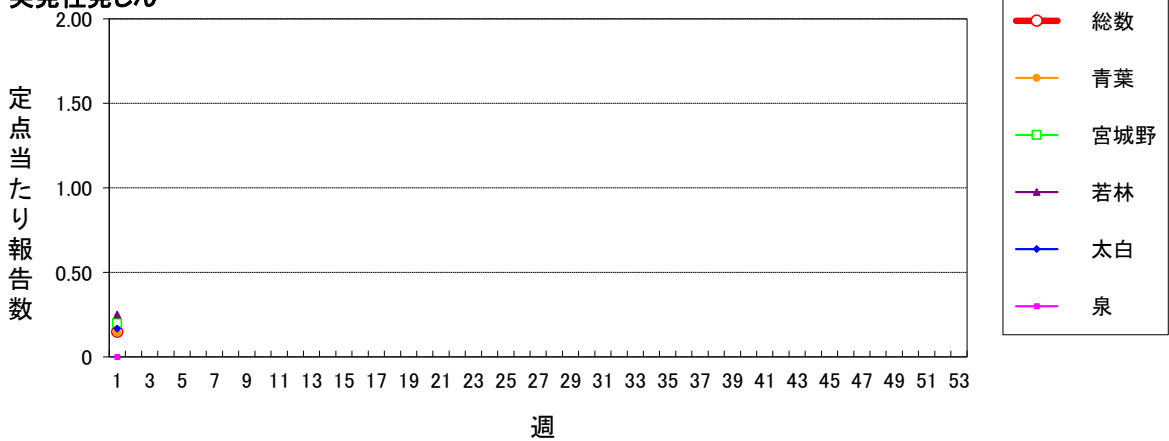
手足口病 (警報開始基準値5 警報終息基準値2)



伝染性紅斑 (警報開始基準値2 警報終息基準値1)



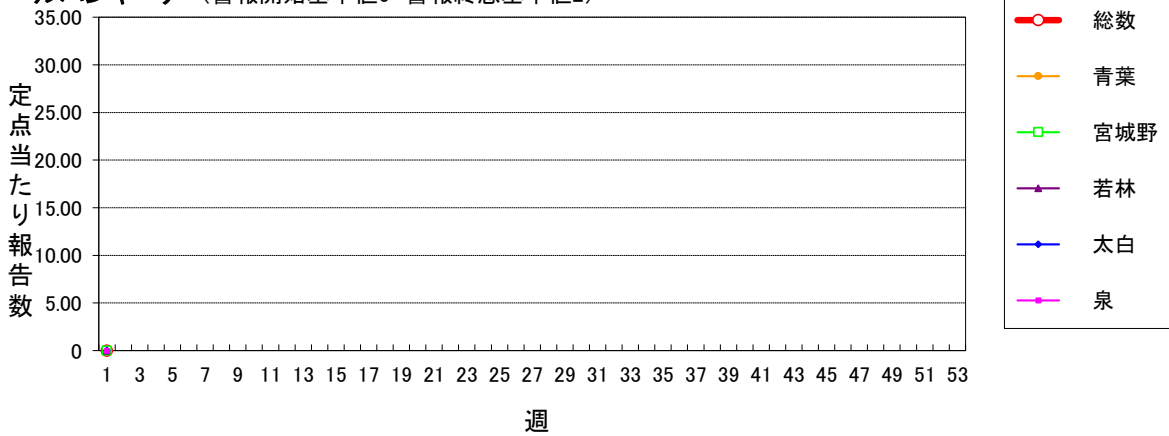
突発性発しん



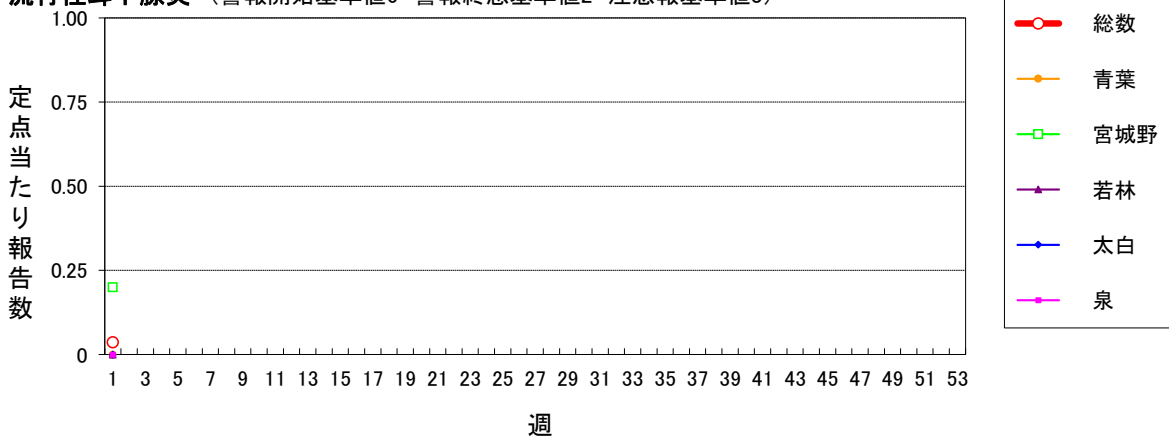
# 仙台市定点週報告対象疾病 各別推移(3)

〈2024年 第1週〉

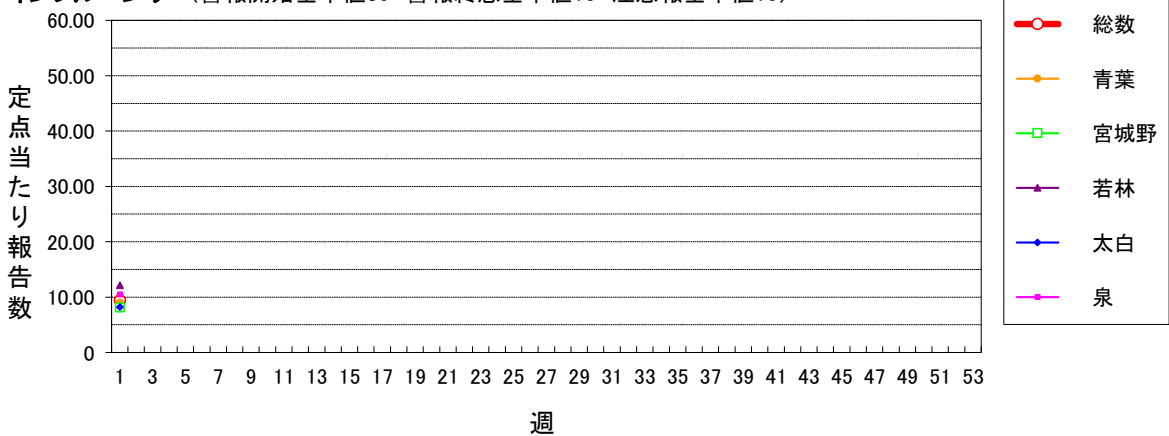
ヘルパンギーナ (警報開始基準値6 警報終息基準値2)



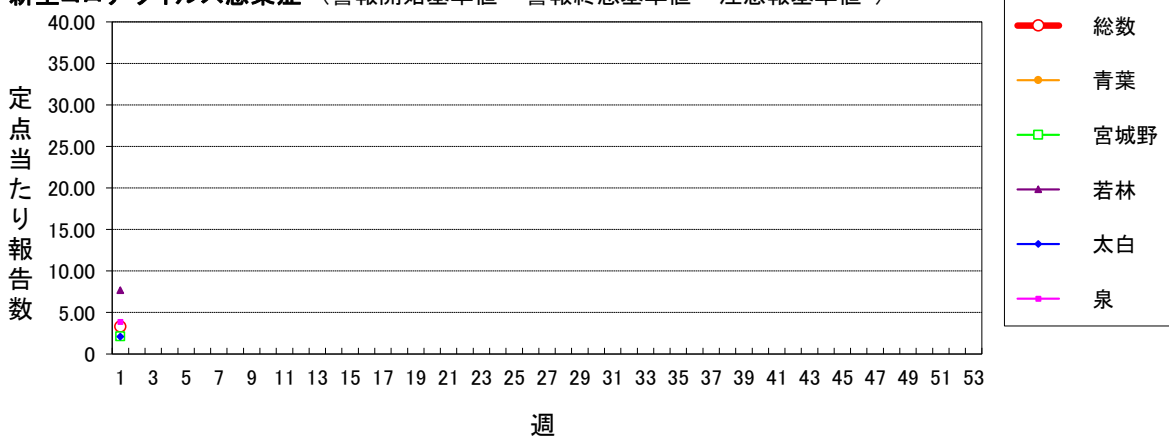
流行性耳下腺炎 (警報開始基準値6 警報終息基準値2 注意報基準値3)



インフルエンザ (警報開始基準値30 警報終息基準値10 注意報基準値10)



新型コロナウイルス感染症 (警報開始基準値- 警報終息基準値- 注意報基準値-)

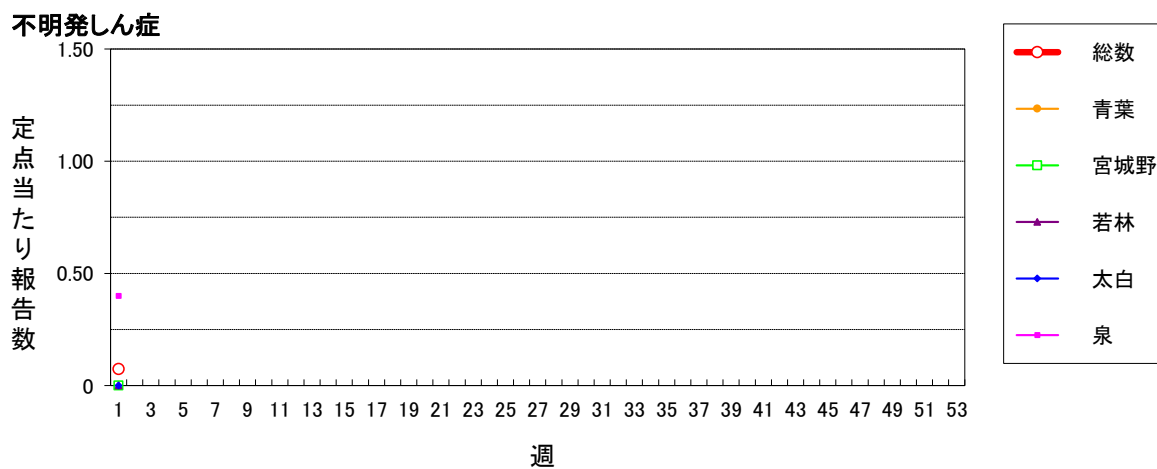
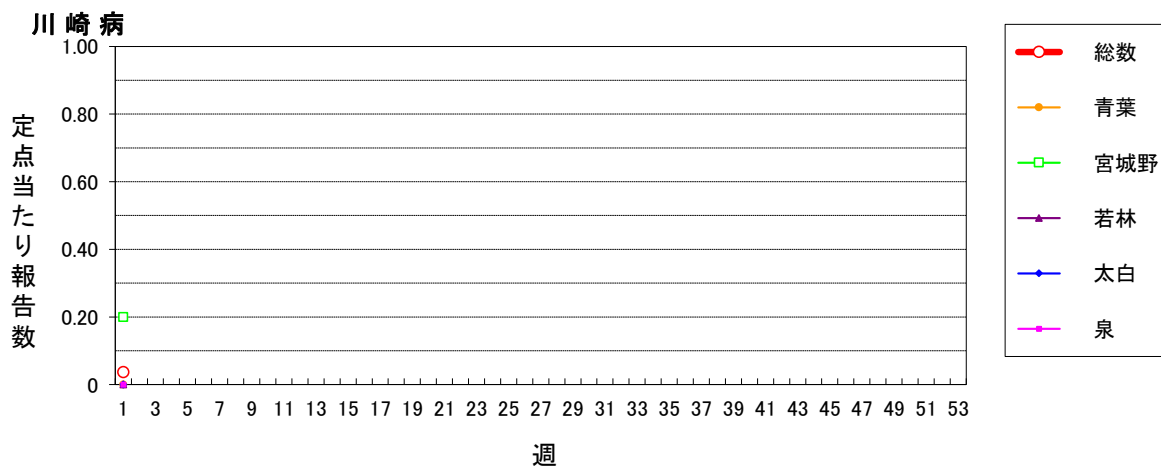






# 仙台市定点週報告対象疾病 各別推移(6)

〈2024年 第1週〉



2024年仙台市全数報告感染症発生状況

分類	二類		三類		四類							五類															
	結核	細菌性赤痢	腸管出血性大腸菌感染症	E型肝炎	A型肝炎	チクングニア熱	デング熱	レジオネラ症	アメーバ赤痢	ウイルス性肝炎	カルバペネム耐性腸内細菌目細菌感染症	急性弛緩性麻痺(急性灰白髄炎を除く)	急性脳炎	クロイツフェルト・ヤコブ病	劇症型溶血性レンサ球菌感染症	後天性免疫不全症候群	侵襲性インフルエンザ菌感染症	侵襲性肺炎球菌感染症	水痘(入院例)	梅毒	播種性クリプトコックス症	破傷風	バンコマイシン耐性腸球菌感染症	百日咳	風しん	麻疹	
累計	3	0	0	1	0	0	0	0	0	0	1	0	0	0	1	0	0	0	0	1	0	0	0	0	0	0	0
1週	3	0	0	1	0	0	0	0	0	0	1	0	0	0	1	0	0	0	0	1	0	0	0	0	0	0	
2週																											
3週																											
4週																											
5週																											
6週																											
7週																											
8週																											
9週																											
10週																											
11週																											
12週																											
13週																											
14週																											
15週																											
16週																											
17週																											
18週																											
19週																											
20週																											
21週																											
22週																											
23週																											
24週																											
25週																											
26週																											
27週																											
28週																											
29週																											
30週																											
31週																											
32週																											
33週																											
34週																											
35週																											
36週																											
37週																											
38週																											
39週																											
40週																											
41週																											
42週																											
43週																											
44週																											
45週																											
46週																											
47週																											
48週																											
49週																											
50週																											
51週																											
52週																											

注)医師の診断日による分類