

1. 集計(上段:患者数, 下段:定点当たり患者数)

感染症名	保健所支所					第2週合計	2025年累計
	青葉	宮城野	若林	太白	泉		
1 RSウイルス感染症	1 0.14	0 0.00	0 0.00	1 0.17	0 0.00	2 0.07	6
2 咽頭結膜熱	2 0.29	7 1.40	2 0.50	2 0.33	2 0.40	15 0.56	31
3 A群溶血性レンサ球菌咽頭炎	8 1.14	6 1.20	17 4.25	15 2.50	6 1.20	52 1.93	72
4 感染性胃腸炎(小児科)	33 4.71	26 5.20	6 1.50	15 2.50	13 2.60	93 3.44	127
5 水痘	5 0.71	0 0.00	0 0.00	4 0.67	2 0.40	11 0.41	18
6 手足口病	0 0.00	2 0.40	1 0.25	0 0.00	0 0.00	3 0.11	5
7 伝染性紅斑	19 2.71	5 1.00	5 1.25	35 5.83	12 2.40	76 2.81	90
8 突発性発しん	1 0.14	1 0.20	0 0.00	3 0.50	1 0.20	6 0.22	9
9 ヘルパンギーナ	0 0.00	0 0.00	0 0.00	0 0.00	0 0.00	0 0.00	0
10 流行性耳下腺炎	0 0.00	1 0.20	0 0.00	0 0.00	0 0.00	1 0.04	2
11 インフルエンザ	384 34.91	234 29.25	285 40.71	299 29.90	248 31.00	1,450 32.95	2,002
12 新型コロナウイルス感染症	73 6.64	39 4.88	60 8.57	64 6.40	60 7.50	296 6.73	345
13 急性出血性結膜炎	0 0.00	0 0.00	0 0.00	0 0.00	0 0.00	0 0.00	0
14 流行性角結膜炎	9 4.50	0 0.00	0 0.00	1 1.00	0 0.00	10 1.67	10
15 感染性胃腸炎(ロタウイルス)	0 0.00	0 0.00	-	0 0.00	0 0.00	0 0.00	0
16 クラミジア肺炎(オウム病を除く)	0 0.00	0 0.00	-	0 0.00	0 0.00	0 0.00	0
17 細菌性髄膜炎	0 0.00	0 0.00	-	0 0.00	0 0.00	0 0.00	0
18 マイコプラズマ肺炎	0 0.00	0 0.00	-	6 3.00	2 2.00	8 1.60	10
19 無菌性髄膜炎	0 0.00	0 0.00	-	0 0.00	0 0.00	0 0.00	0
20 マイコプラズマ肺炎(小児科)	4 0.57	7 1.40	2 0.50	4 0.67	0 0.00	17 0.63	26
21 川崎病	0 0.00	1 0.20	0 0.00	0 0.00	0 0.00	1 0.04	3
22 不明発しん症	0 0.00	0 0.00	0 0.00	0 0.00	0 0.00	0 0.00	2

※1~10:小児科定点, 11~12:インフルエンザ/COVID-19定点, 13~14:眼科定点, 15~19:基幹定点, 20~22:その他
 ※記載データは速報値です。追加・訂正報告分は、累計数及びグラフに反映されています。
 ※詳細な推移につきましては、次ページ以降のグラフにてご確認ください。感染症ごとのコメントは下記に記載しています。

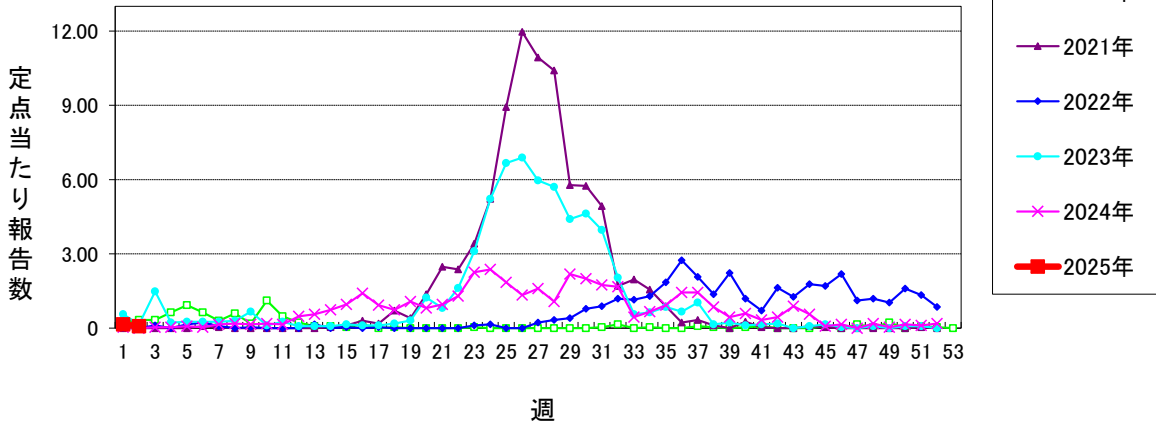
2. 情報

- ◇ 市内全数報告:結核 1例(無症状病原体保有者), 腸管出血性大腸菌感染症 2例(O26 VT2 1例, O26 VT型不明 1例), 急性脳炎 1例(インフルエンザウイルスA), 劇症型溶血性レンサ球菌感染症 2例(A群 1例, G群 1例), 梅毒 1例(早期顕症 I 期)
- ◇ 市内の状況 ◆定点把握対象感染症
 - ・伝染性紅斑:仙台市全体の定点当たり報告数は前週比+440%で増加に転じ、警報開始基準値2を上回った。
 - ・インフルエンザ:仙台市全体の定点当たり報告数は前週比+163%で増加に転じ、警報レベルを継続中である。
 - ・新型コロナウイルス感染症:仙台市全体の定点当たり報告数は前週比+506%で増加に転じた(前週は1.11)。
- ◇ 2025年第2週市内インフルエンザによる入院患者発生状況(基幹定点) ◆70例
- ◇ 2025年第2週市内新型コロナウイルス感染症による入院患者発生状況(基幹定点) ◆37例
- ◇ 2025年市内麻しん患者発生状況 ◆報告はない。
- ◇ 病原体検出情報(病原体定点提出検体) ◆ノロウイルス 2件(G II.4及びG II.7[第52週採取分]), アデノウイルス 1件(41型 [第52週採取分]), インフルエンザウイルス 1件(AH1pdm09型[第51週採取分])
 ※ノロウイルス(G II.7)1件とアデノウイルス(41型)1件は同時検出
- ◇ 国内情報(2025年1月15日現在)
 - ～インフルエンザ～
 仙台市内におけるインフルエンザの定点当たり報告数は、依然として警報レベルを継続しています(※宮城県で警報発令中)。全国的に報告数が多い状況が続いていますので、今後の動向には注意が必要です。帰宅後や食事前の手洗い、アルコール製剤による手指の消毒、マスクの着用を含む咳エチケット、室内におけるこまめな換気など、引き続き基本的な感染対策の徹底をお願いします。なお、インフルエンザの予防対策については、仙台市ホームページ下記URLを参照ください。
<https://www.city.sendai.jp/kenkoanzen-kansen/flu2.html>
 - ～伝染性紅斑(りんご病)～
 仙台市内では伝染性紅斑(りんご病)の報告数が増加し、第2週は定点当たり報告数が警報開始基準値を超えました(※宮城県で警報発令中)。伝染性紅斑は、妊娠中の女性が初めて感染すると、まれに胎児の重症な心不全(胎児水腫)や流産を引き起こすことがあります。主な感染経路は飛沫感染や接触感染ですので、咳エチケットや石けんと流水による手洗いなど、日頃より感染予防を心がけてください。

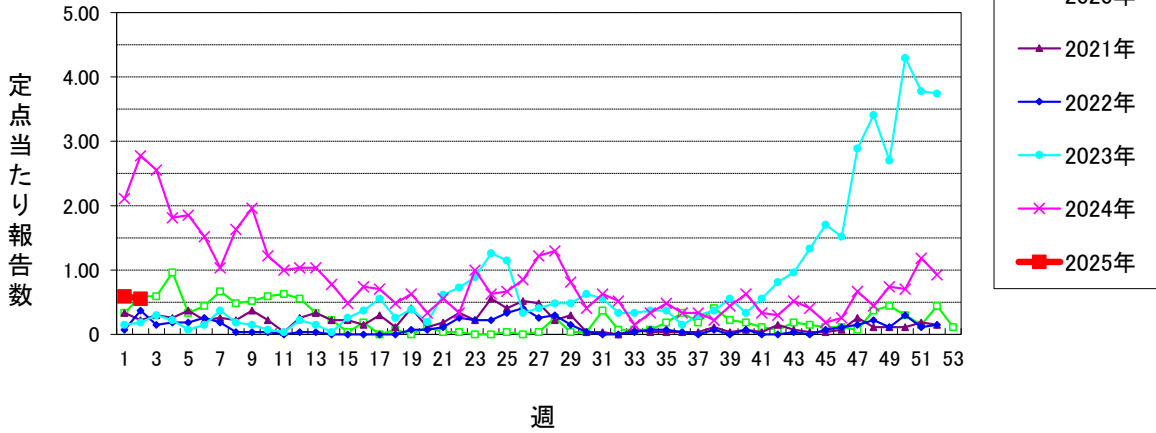
仙台市定点週報告対象疾病の推移(1)

〈2025年 第2週〉

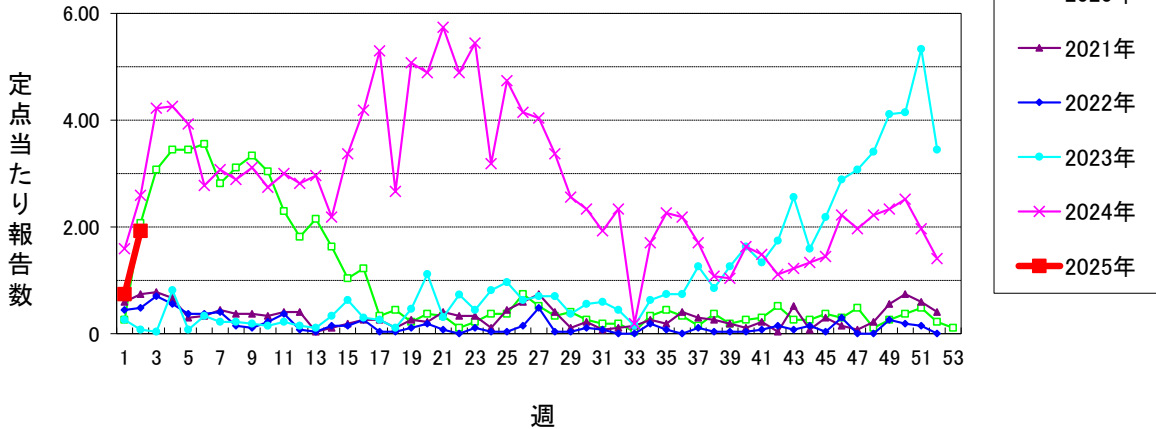
RSウイルス感染症



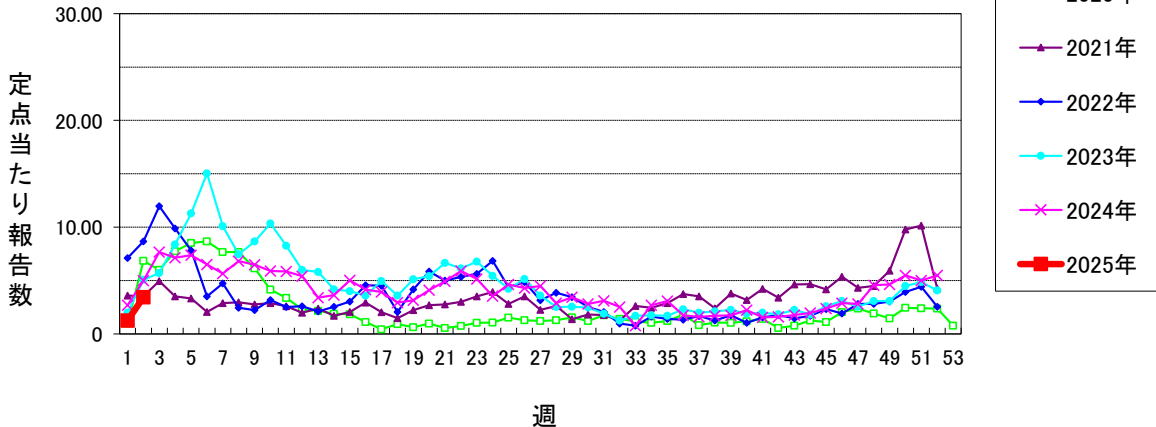
咽頭結膜熱 (警報開始基準値3 警報終息基準値1)



A群溶血性レンサ球菌咽頭炎 (警報開始基準値8 警報終息基準値4)



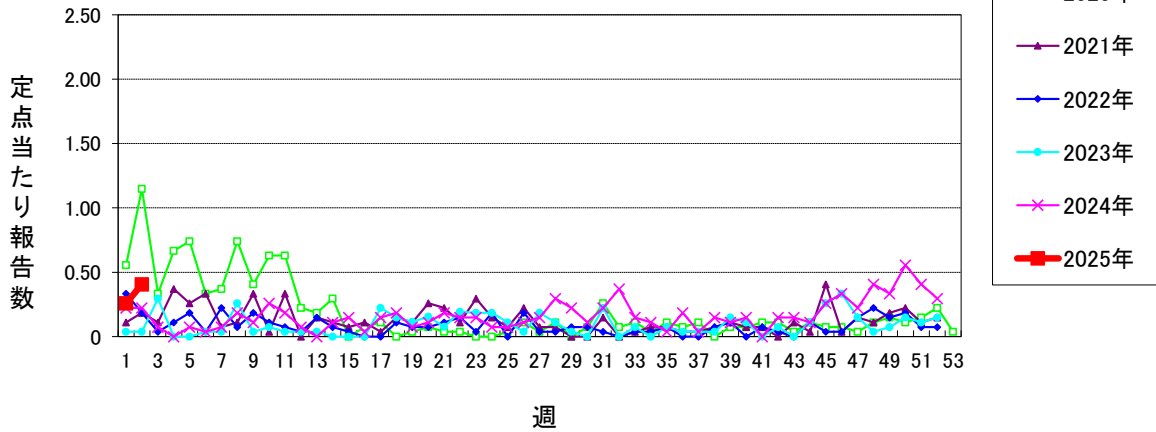
感染性胃腸炎(小児科定点) (警報開始基準値20 警報終息基準値12)



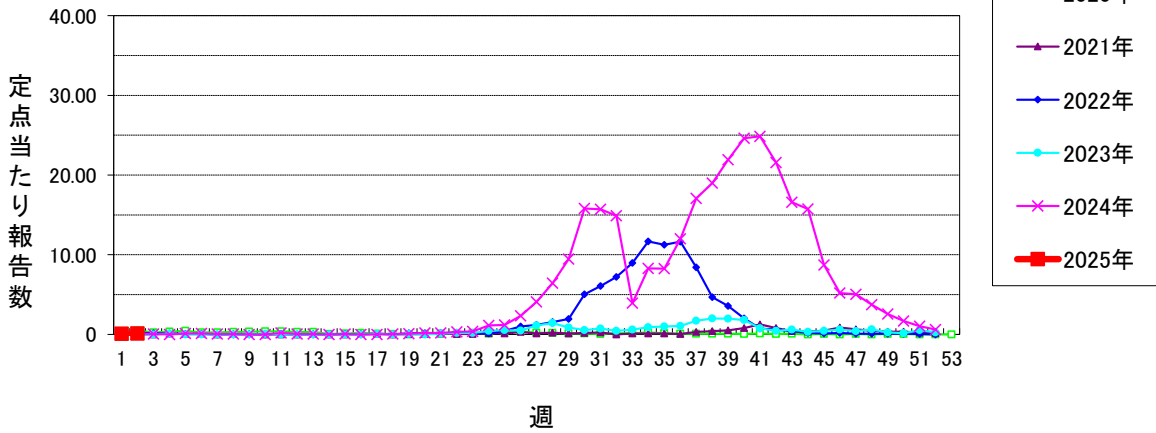
仙台市定点週報告対象疾病の推移(2)

〈2025年 第2週〉

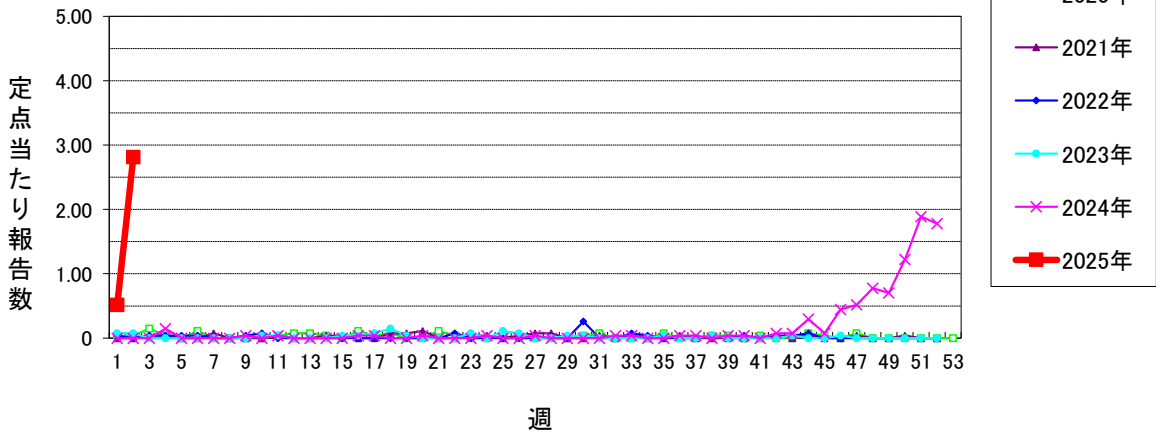
水痘 (警報開始基準値2 警報終息基準値1 注意報基準値1)



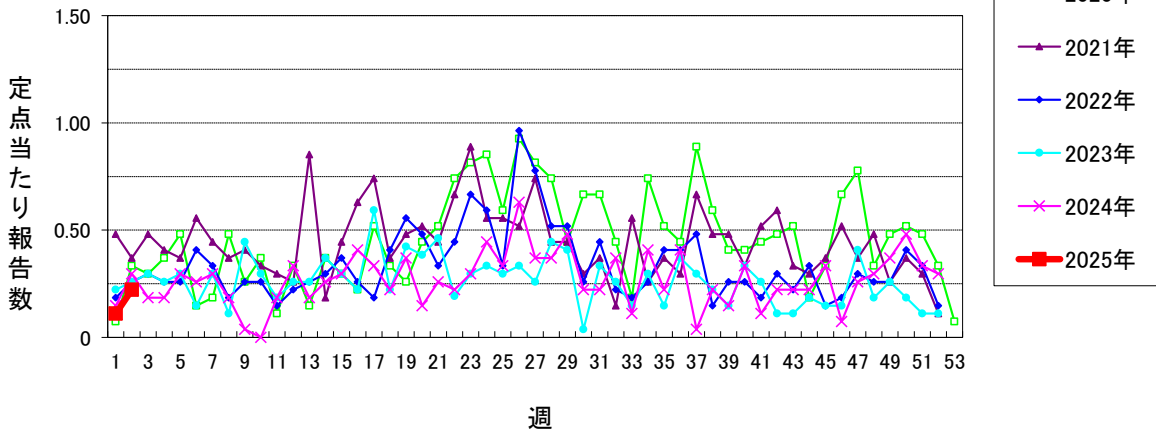
手足口病 (警報開始基準値5 警報終息基準値2)



伝染性紅斑 (警報開始基準値2 警報終息基準値1)



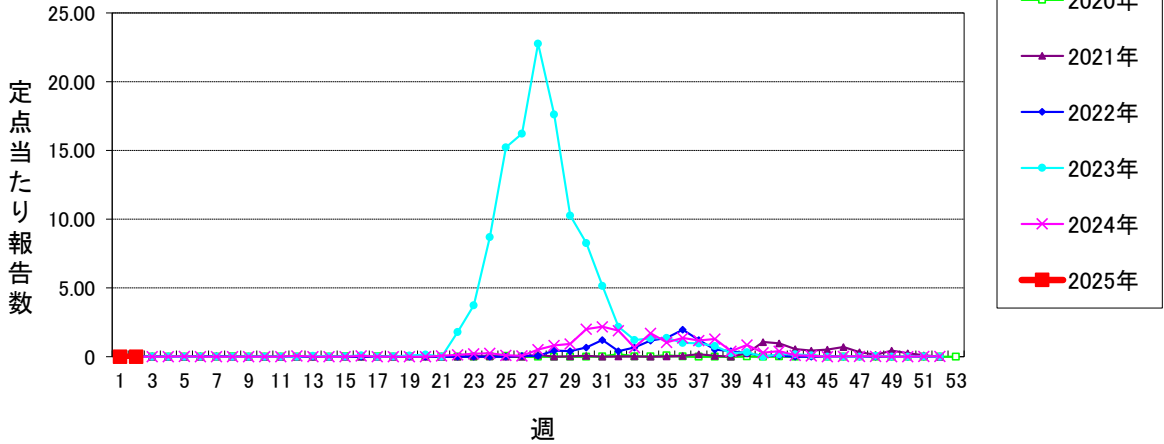
突発性発しん



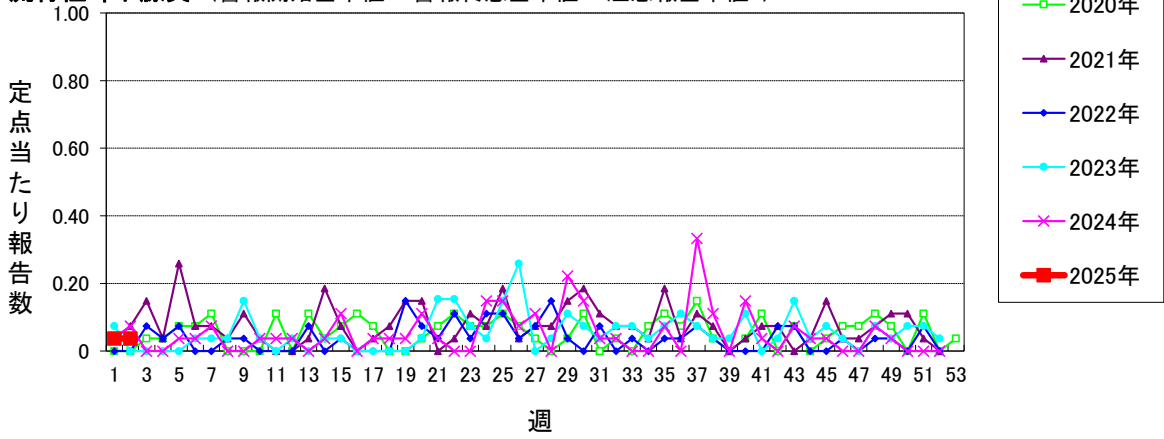
仙台市定点週報告対象疾病の推移(3)

〈2025年 第2週〉

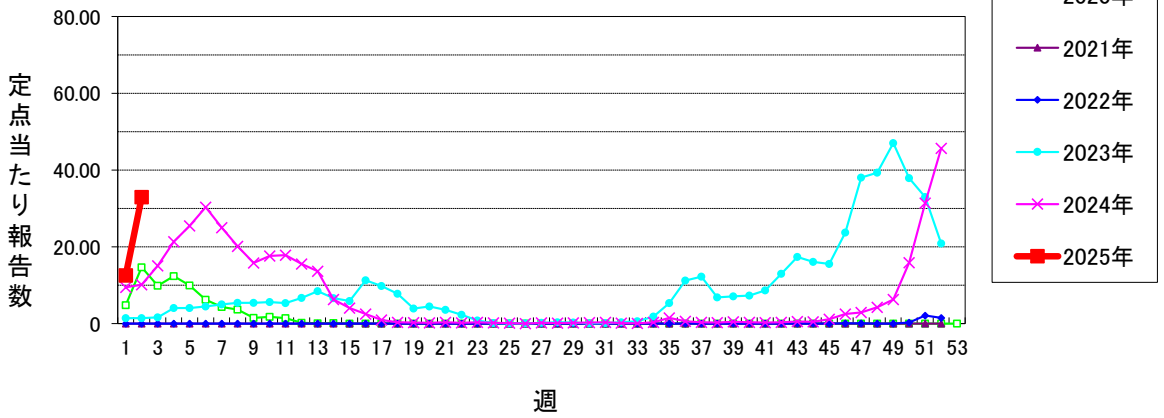
ヘルパンギーナ (警報開始基準値6 警報終息基準値2)



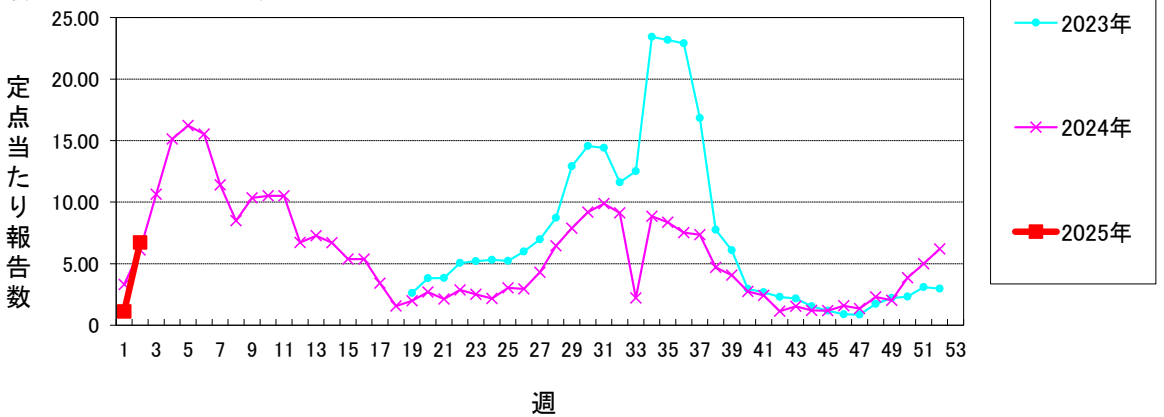
流行性耳下腺炎 (警報開始基準値6 警報終息基準値2 注意報基準値3)



インフルエンザ (警報開始基準値30 警報終息基準値10 注意報基準値10)



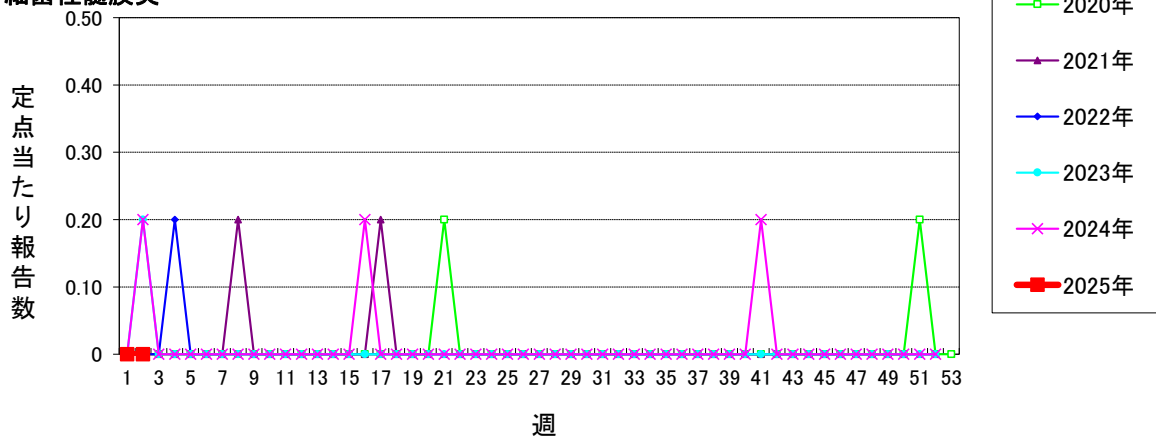
新型コロナウイルス感染症 (警報開始基準値- 警報終息基準値- 注意報基準値-)



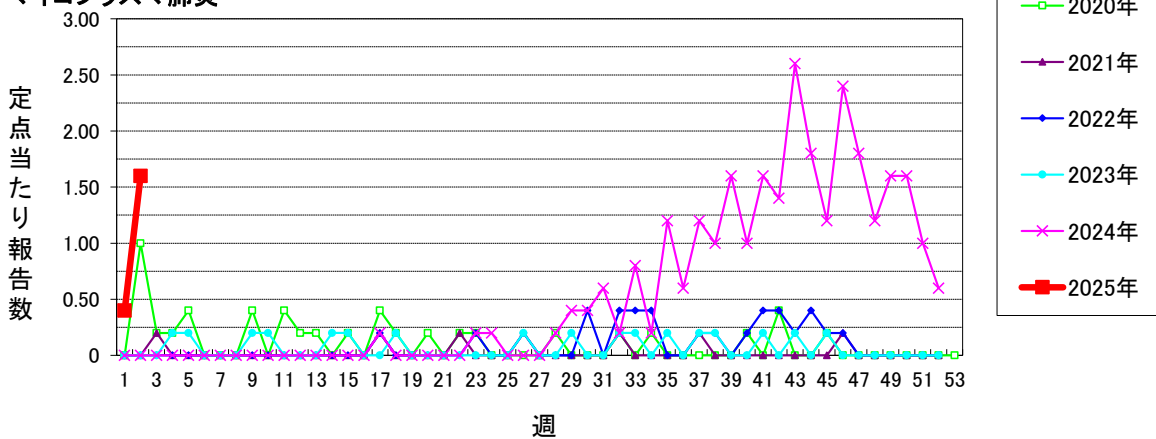
仙台市定点週報告対象疾病の推移(5)

〈2025年 第2週〉

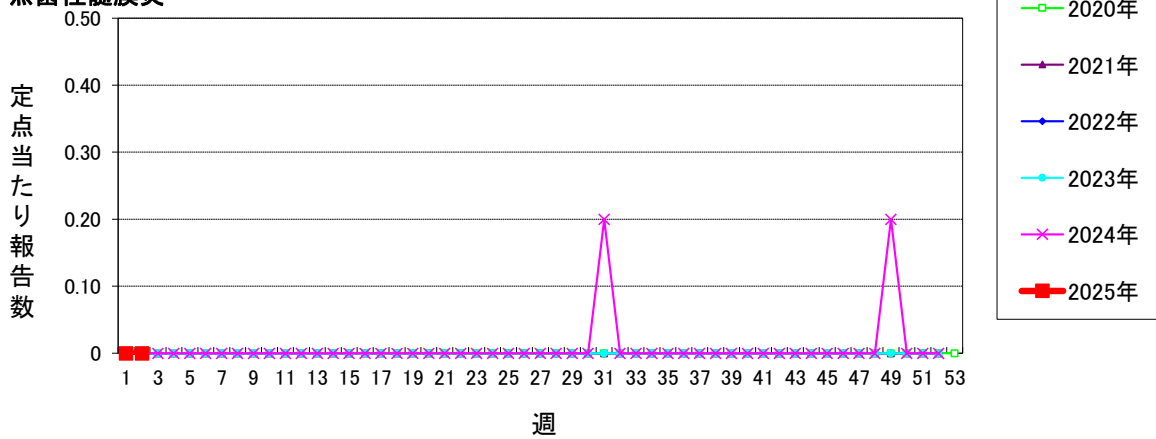
細菌性髄膜炎



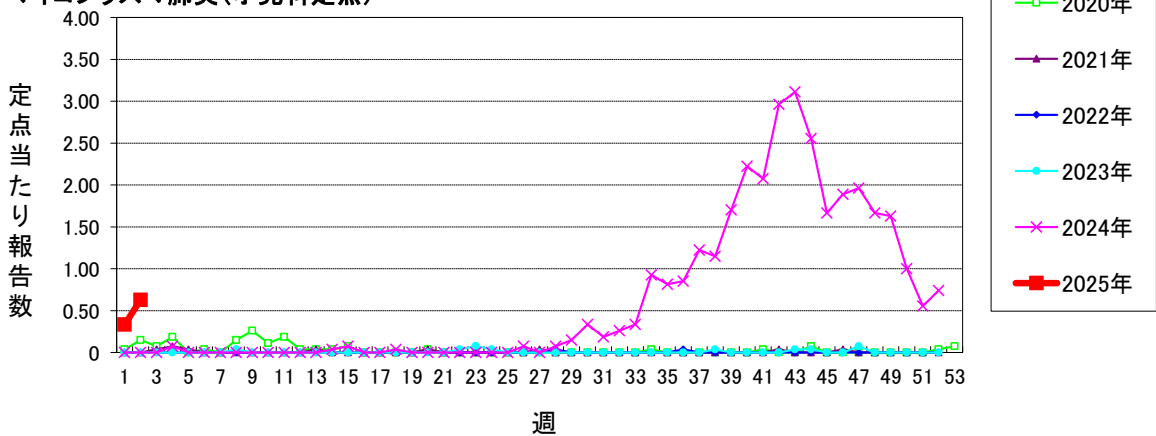
マイコプラズマ肺炎



無菌性髄膜炎

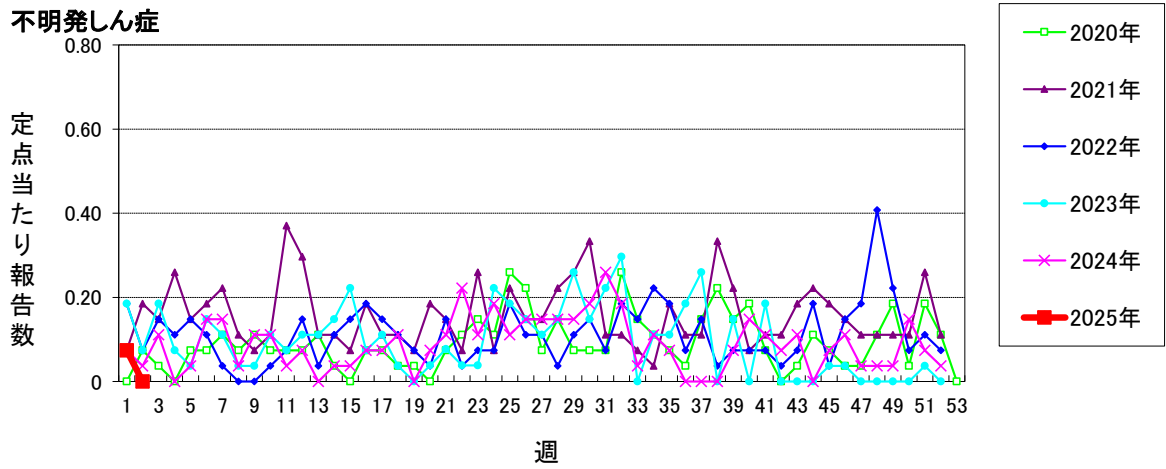
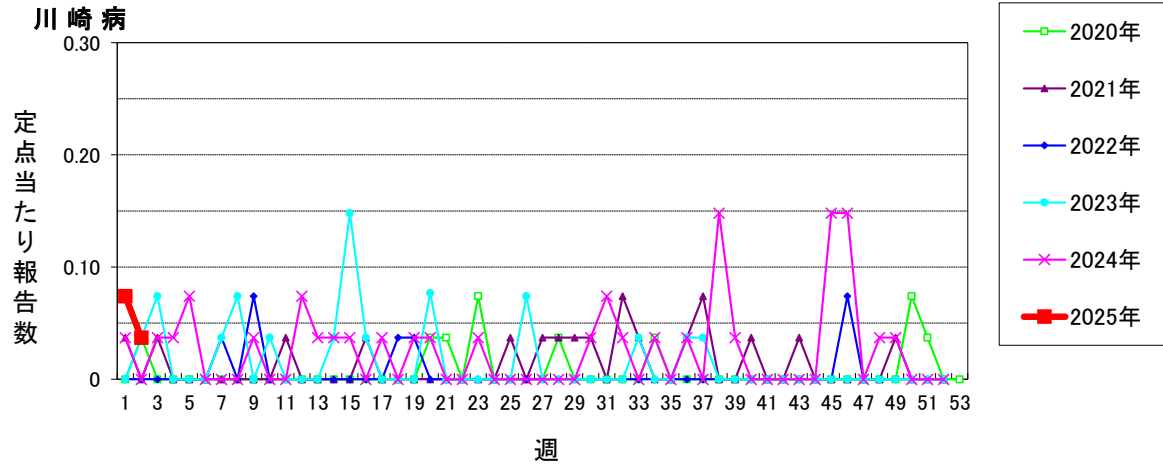


マイコプラズマ肺炎(小児科定点)



仙台市定点週報告対象疾病の推移(6)

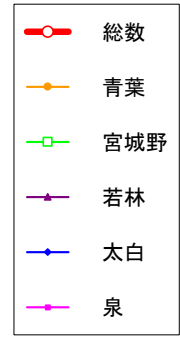
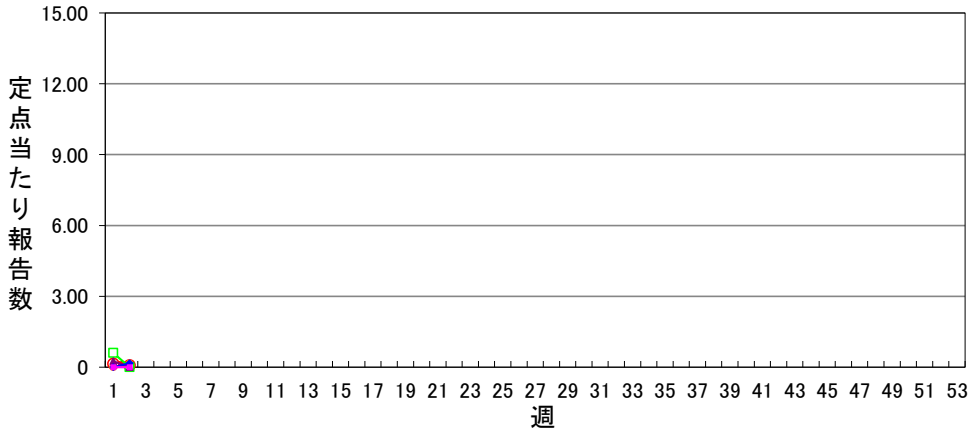
〈2025年 第2週〉



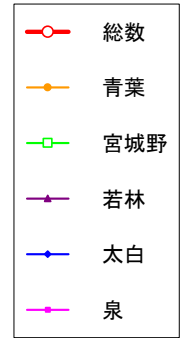
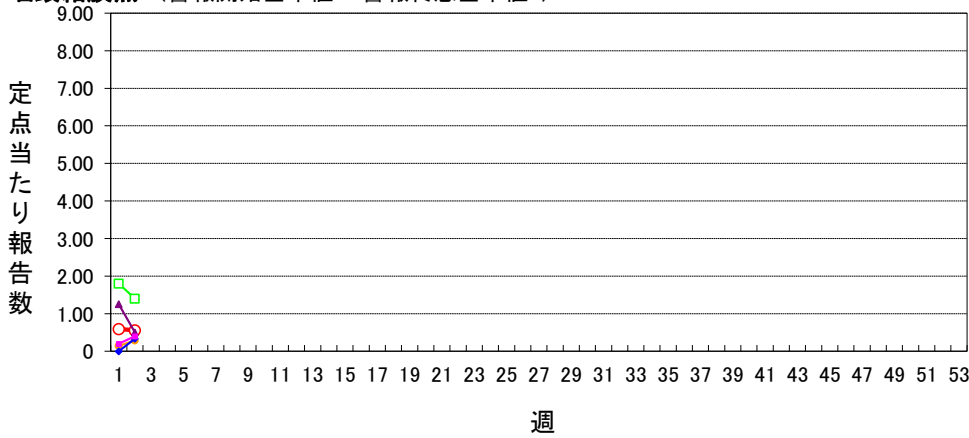
仙台市定点週報告対象疾病 各別推移(1)

〈2025年 第2週〉

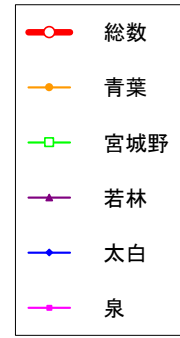
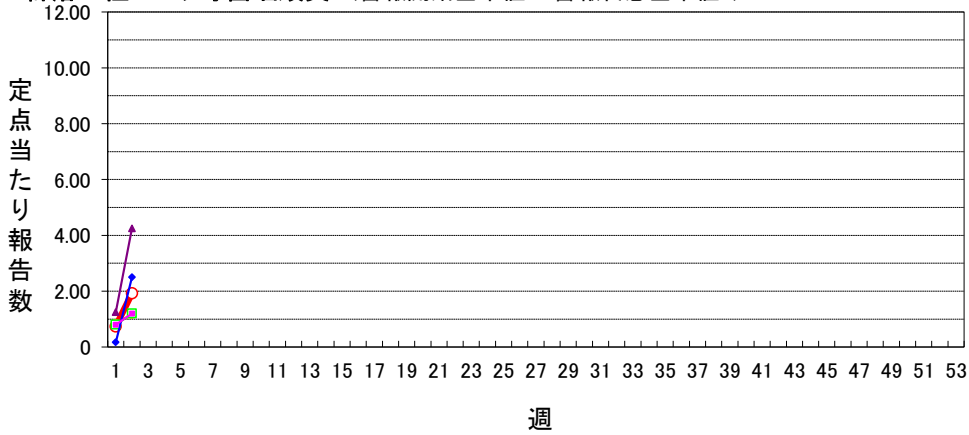
RSウイルス感染症



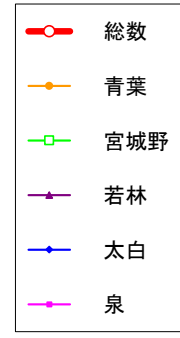
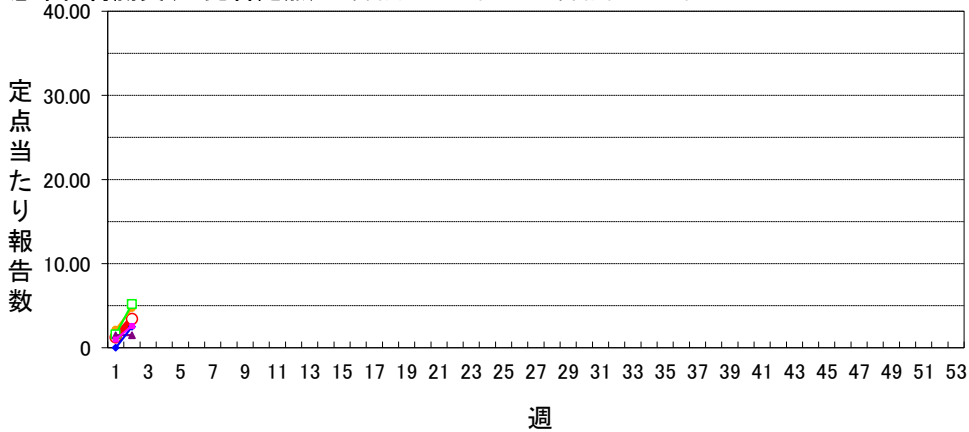
咽頭結膜熱 (警報開始基準値3 警報終息基準値1)



A群溶血性レンサ球菌咽頭炎 (警報開始基準値8 警報終息基準値4)



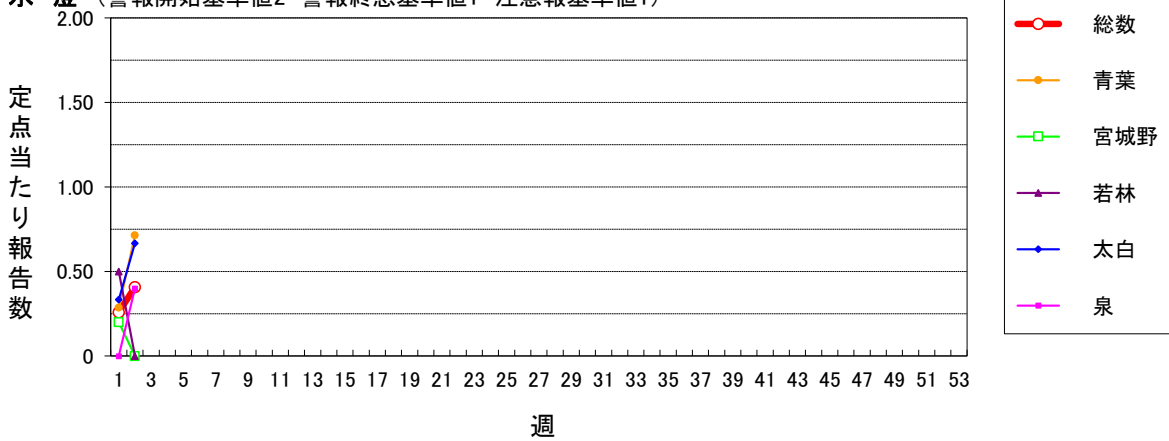
感染性胃腸炎(小児科定点) (警報開始基準値20 警報終息基準値12)



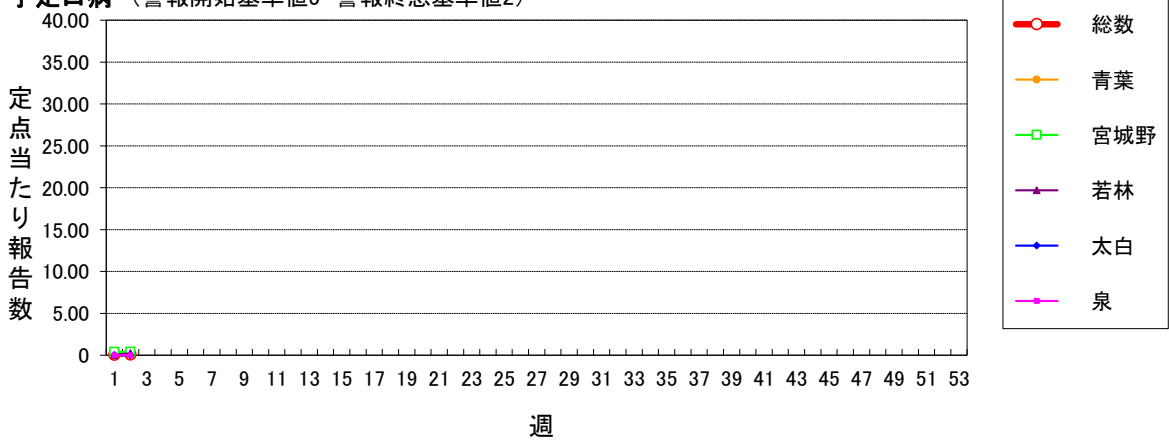
仙台市定点週報告対象疾病 各別推移(2)

〈2025年 第2週〉

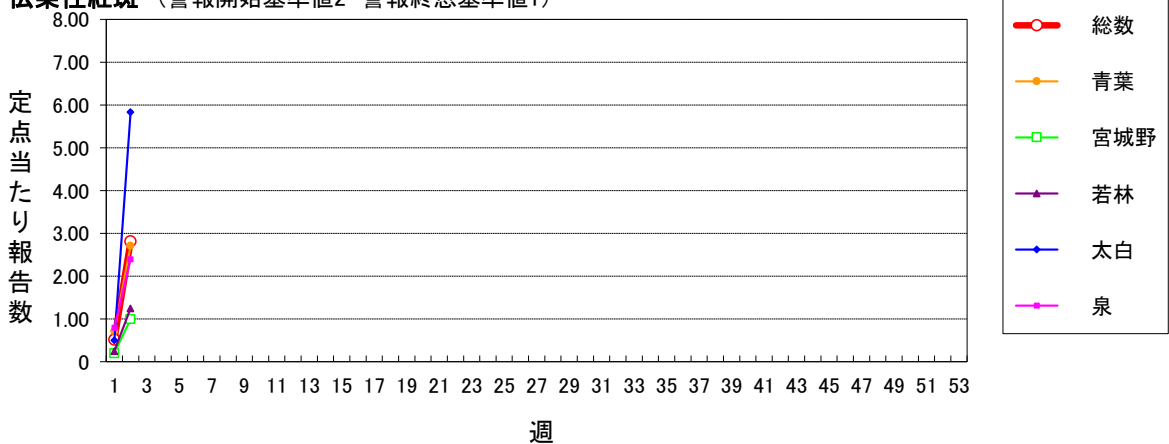
水痘 (警報開始基準値2 警報終息基準値1 注意報基準値1)



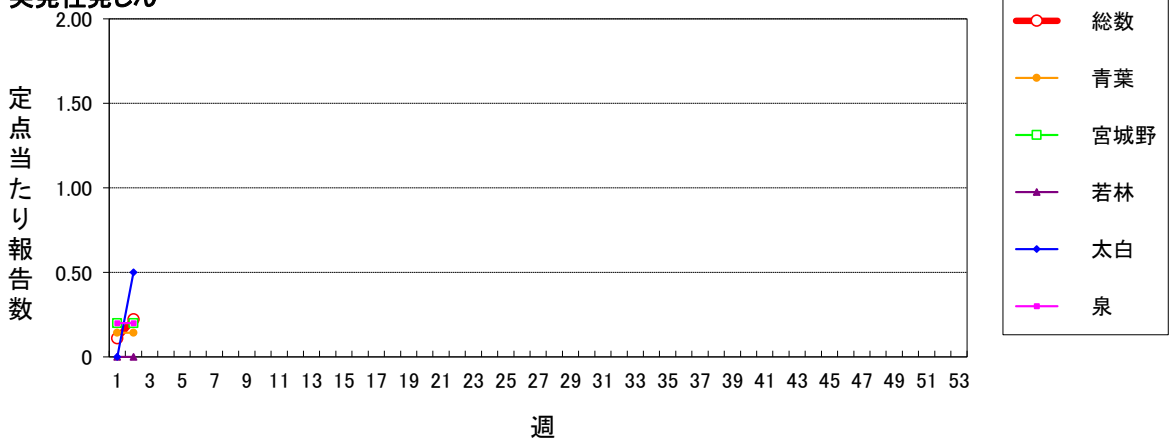
手足口病 (警報開始基準値5 警報終息基準値2)



伝染性紅斑 (警報開始基準値2 警報終息基準値1)



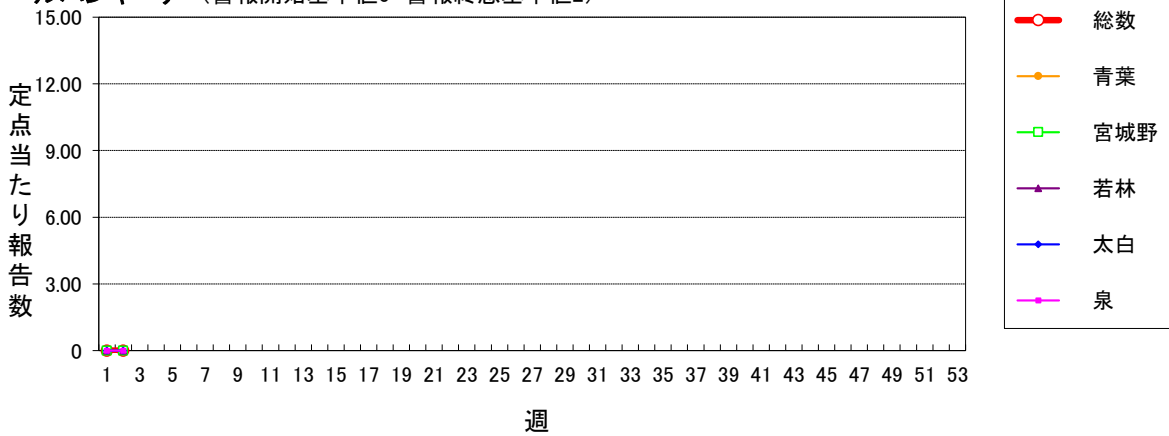
突発性発しん



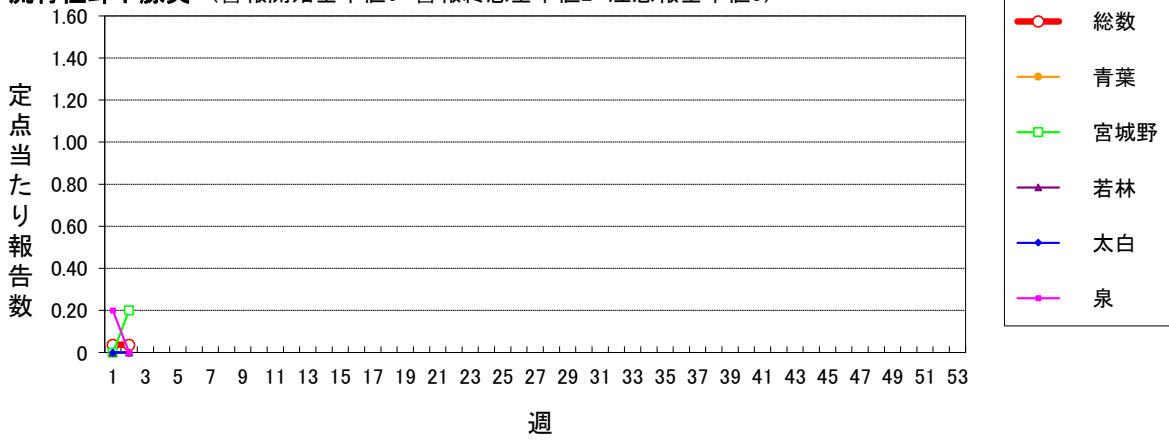
仙台市定点週報告対象疾病 各別推移(3)

〈2025年 第2週〉

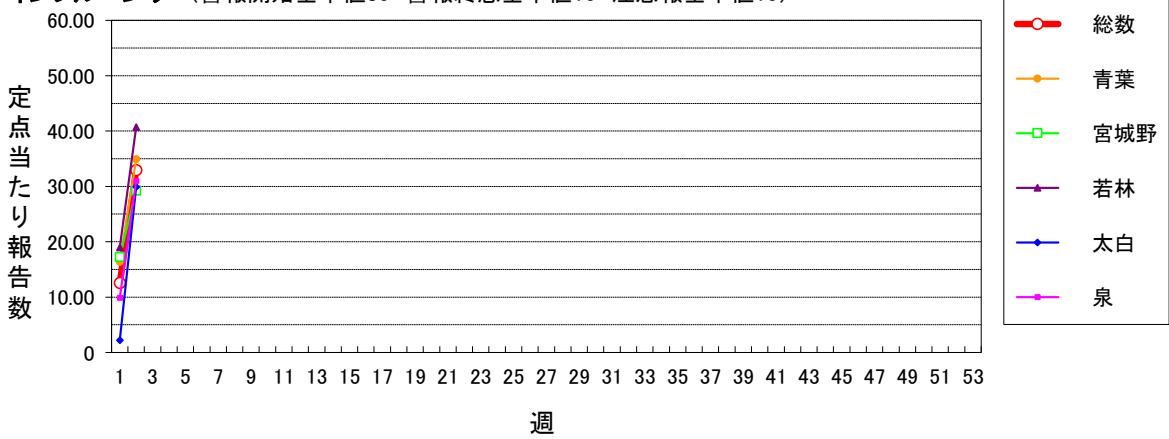
ヘルパンギーナ (警報開始基準値6 警報終息基準値2)



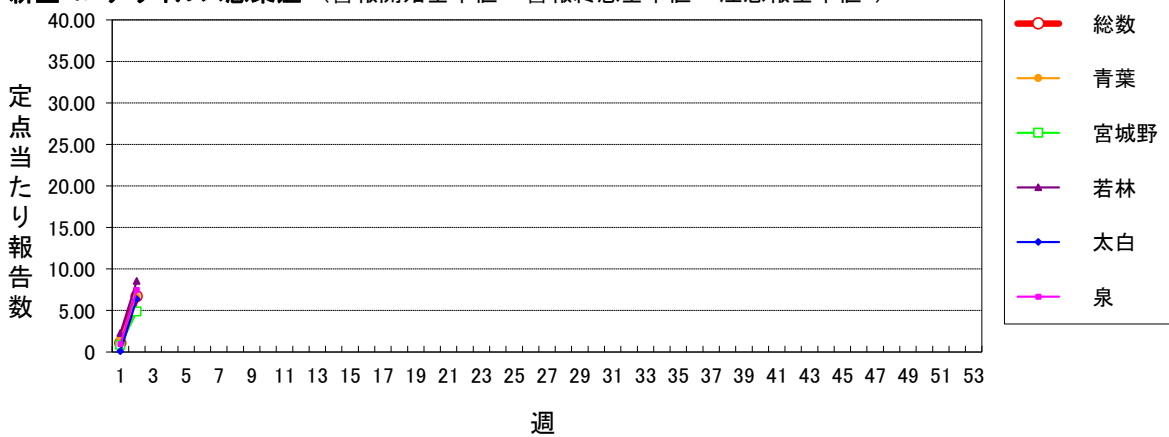
流行性耳下腺炎 (警報開始基準値6 警報終息基準値2 注意報基準値3)



インフルエンザ (警報開始基準値30 警報終息基準値10 注意報基準値10)



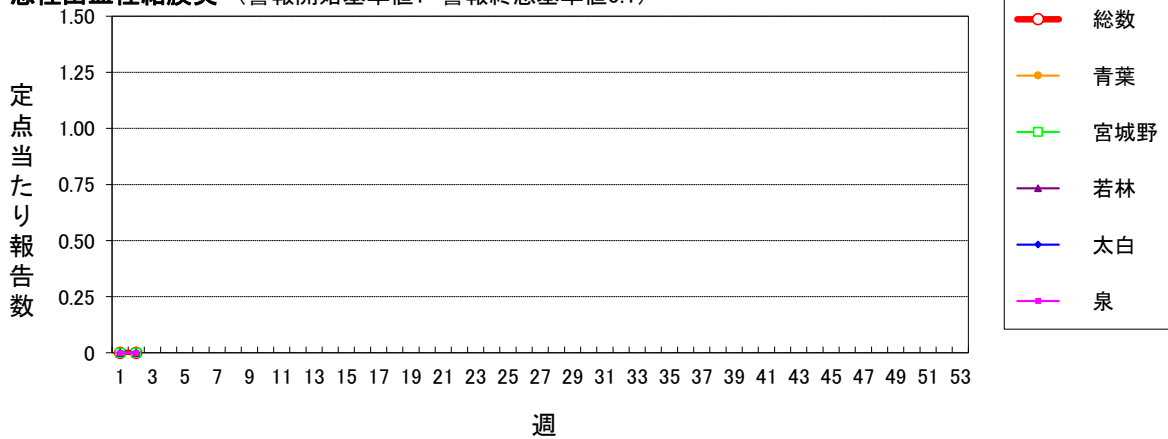
新型コロナウイルス感染症 (警報開始基準値- 警報終息基準値- 注意報基準値-)



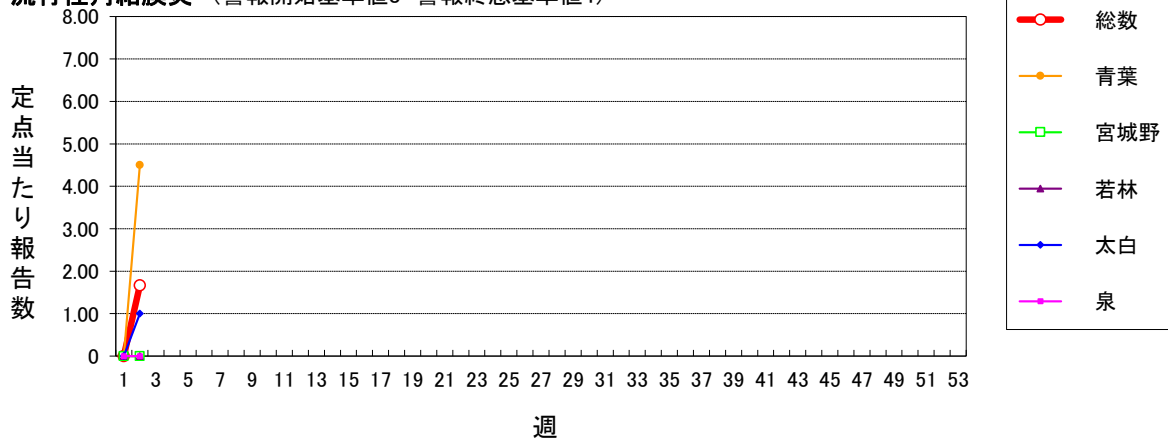
仙台市定点週報告対象疾病 各別推移(4)

〈2025年 第2週〉

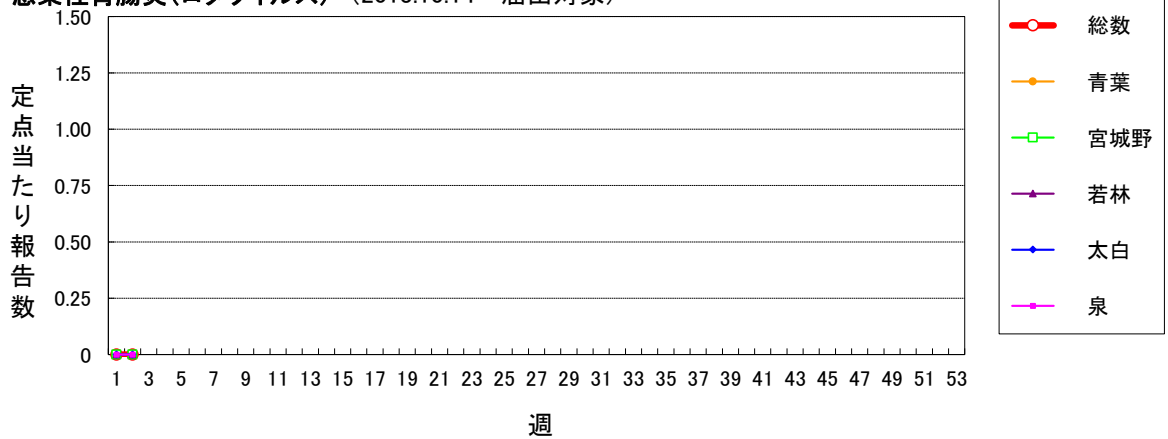
急性出血性結膜炎 (警報開始基準値1 警報終息基準値0.1)



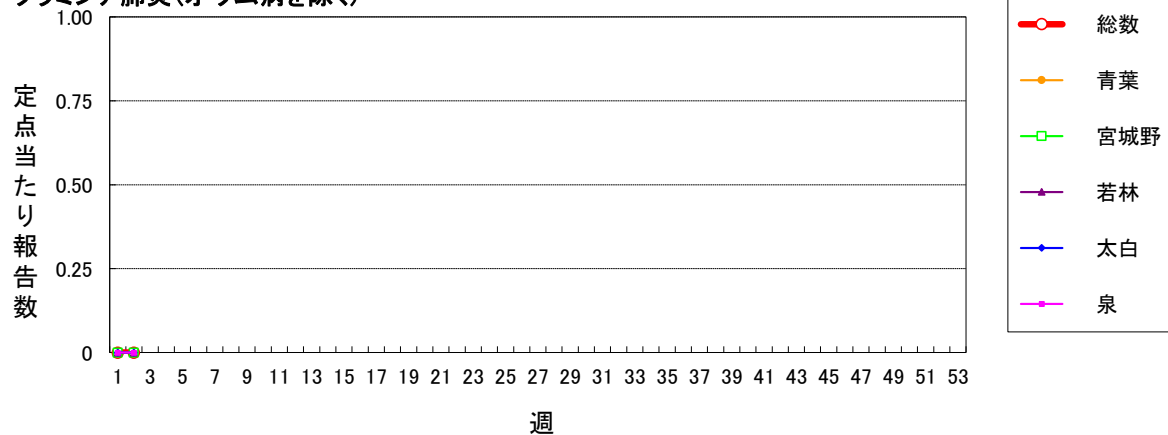
流行性角結膜炎 (警報開始基準値8 警報終息基準値4)



感染性胃腸炎(ロタウイルス) (2013.10.14~届出対象)



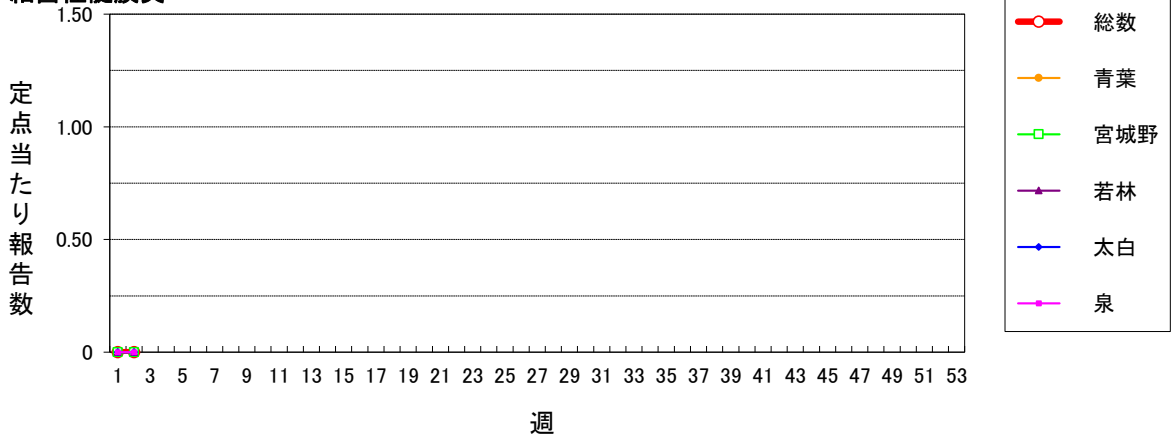
クラミジア肺炎(オウム病を除く)



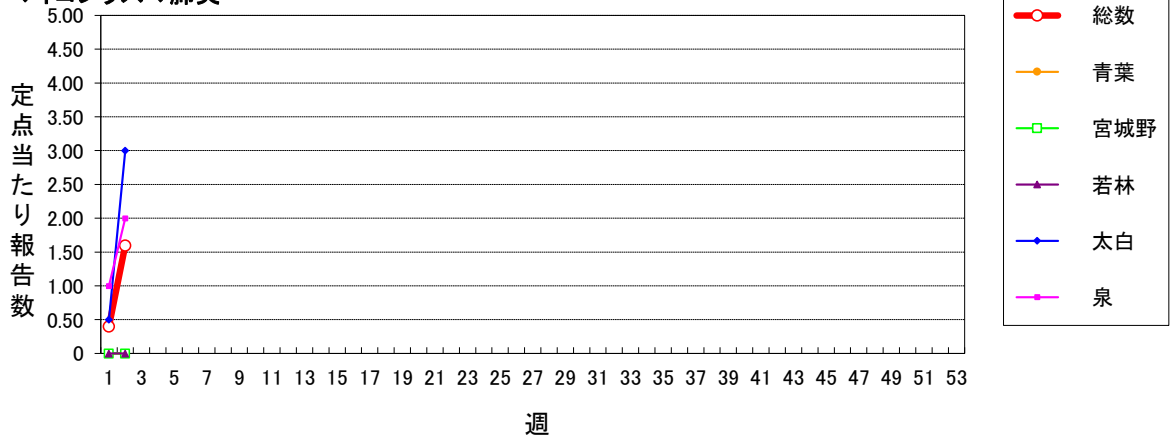
仙台市定点週報告対象疾病 各別推移(5)

〈2025年 第2週〉

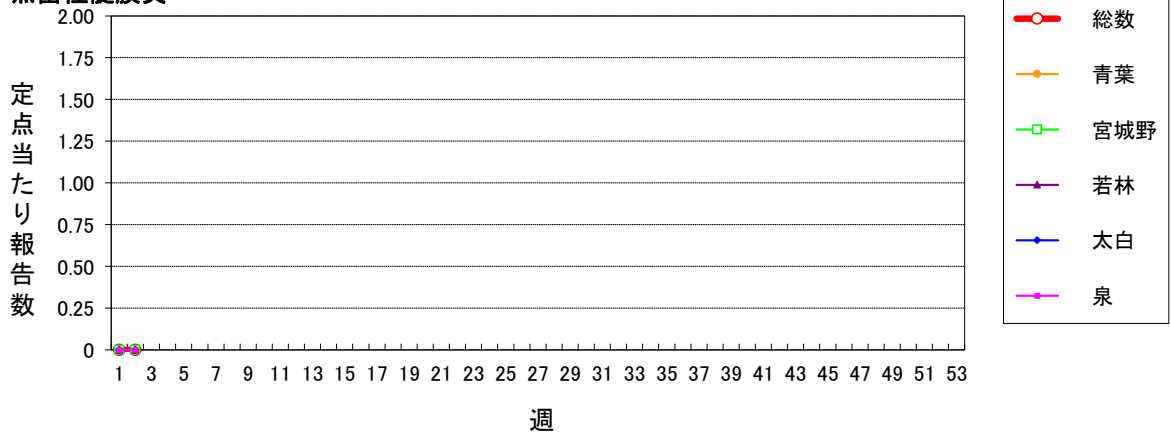
細菌性髄膜炎



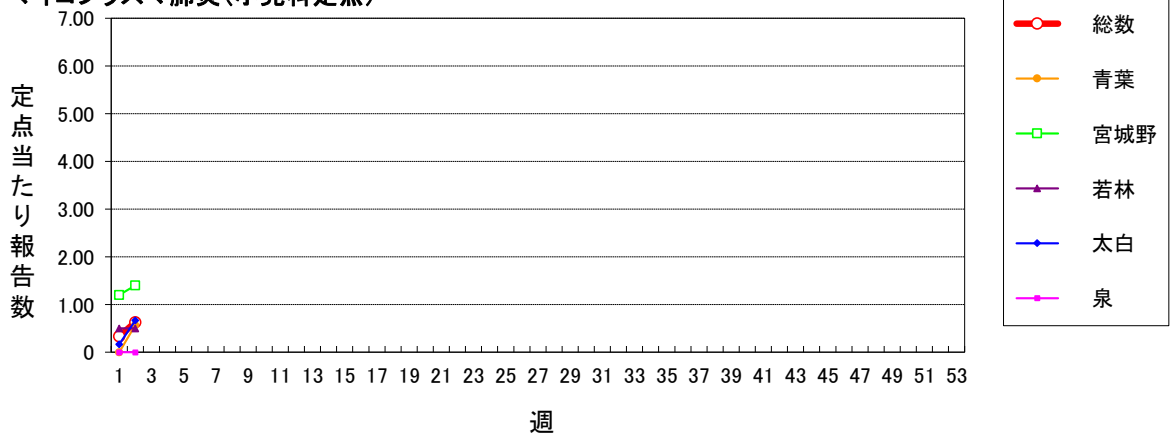
マイコプラズマ肺炎



無菌性髄膜炎

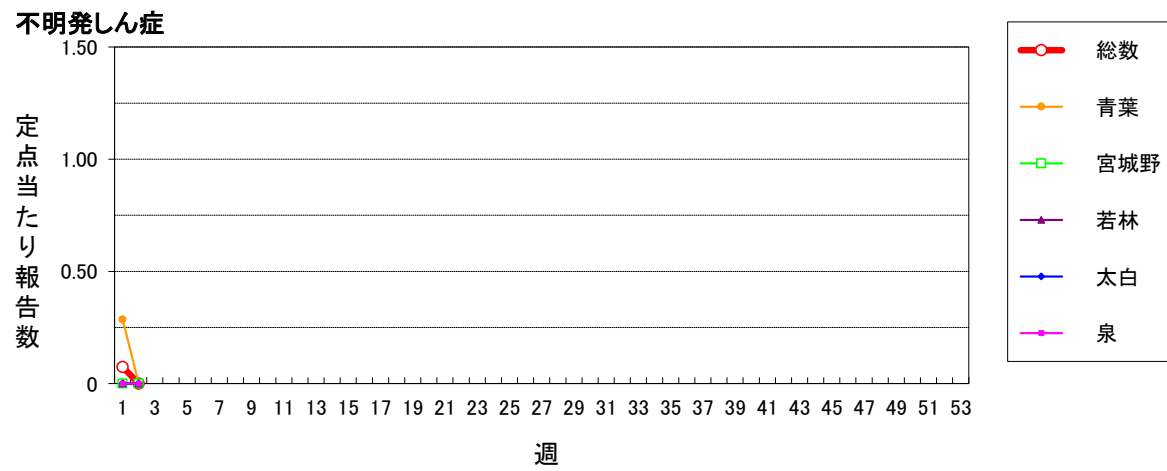
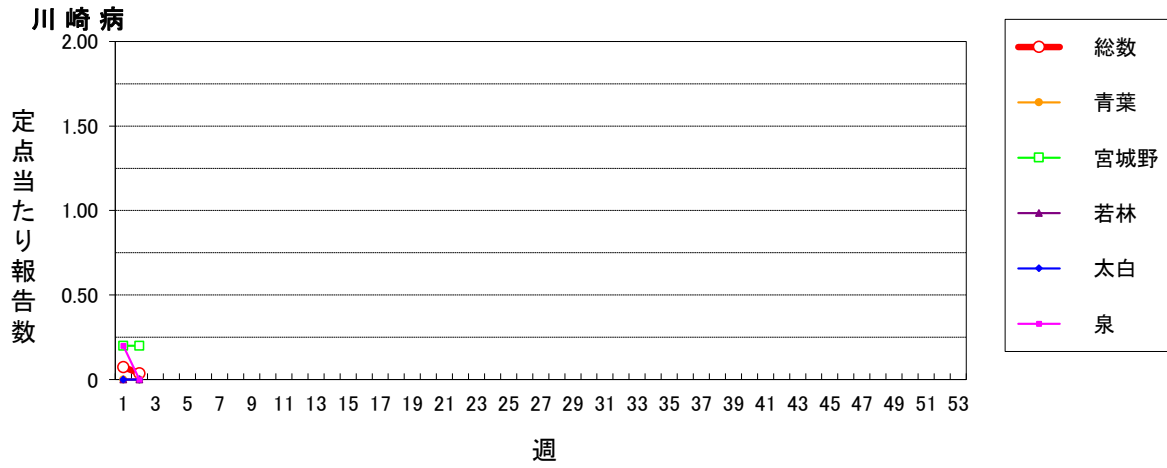


マイコプラズマ肺炎(小児科定点)



仙台市定点週報告対象疾病 各別推移(6)

〈2025年 第2週〉



2025年仙台市全数報告感染症発生状況

分類	二類		三類		四類							五類																				
	疾患名	結核	細菌性赤痢	腸管出血性大腸菌感染症	E型肝炎	A型肝炎	テング熱	つつが虫病	デング熱	マラリア	レジオネラ症	アメーバ赤痢	ウイルス性肝炎	カルバペナム耐性腸内細菌目細菌感染症	急性弛緩性麻痺(急性灰白髄炎を除く)	急性脳炎	クリプトスポリジウム症	クロイツフェルト・ヤコブ病	劇症型溶血性レンサ球菌感染症	後天性免疫不全症候群	侵袭性インフルエンザ菌感染症	侵袭性肺炎球菌感染症	侵袭性肺炎球菌感染症	水痘(人痘例)	梅毒	播種性クリプトコックス症	破傷風	バンコマイシン耐性球菌感染症	百日咳	風しん	麻疹	
累計	1	0	2	0	0	0	0	0	0	1	0	0	0	0	1	0	0	0	2	0	0	0	1	0	1	0	0	0	0	0	0	0
1週	0	0	0	0	0	0	0	0	0	1	0	0	0	0	0	0	0	0	0	0	0	0	1	0	0	0	0	0	0	0	0	
2週	1	0	2	0	0	0	0	0	0	0	0	0	0	0	1	0	0	0	2	0	0	0	0	1	0	0	0	0	0	0	0	
3週																																
4週																																
5週																																
6週																																
7週																																
8週																																
9週																																
10週																																
11週																																
12週																																
13週																																
14週																																
15週																																
16週																																
17週																																
18週																																
19週																																
20週																																
21週																																
22週																																
23週																																
24週																																
25週																																
26週																																
27週																																
28週																																
29週																																
30週																																
31週																																
32週																																
33週																																
34週																																
35週																																
36週																																
37週																																
38週																																
39週																																
40週																																
41週																																
42週																																
43週																																
44週																																
45週																																
46週																																
47週																																
48週																																
49週																																
50週																																
51週																																
52週																																

注) 医師の診断日による分類