

こんな活動もしています

地域の人々の見守り、交流の場づくりのための様々な活動をしています。

訪問活動

登下校あいさつ運動

お父さんやお母さんたちが
悩みを話したり、友達をつくったり、
息抜きできる場所を提供できたらと
いう思いから生まれました。

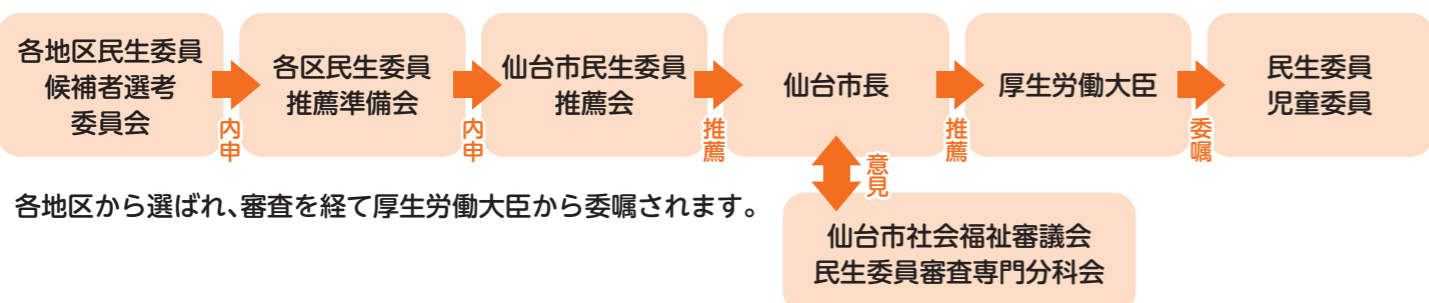
サロン活動

民生委員は子どもや
子育ての困りごとの
相談に応じる
「**児童委員**」
でもあります

子育てサロン

地域住民を対象とした集いの場です。
工夫を凝らし、様々な形で運営されています。

民生委員児童委員が委嘱されるまで



問い合わせ

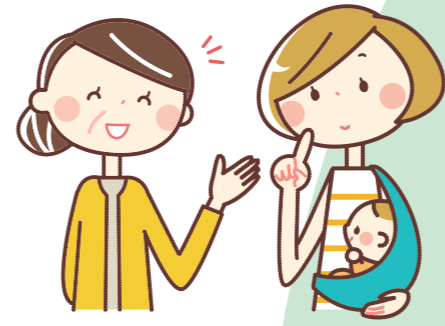
お住まいの地域を担当する民生委員児童委員が分からないときは、区役所管理課にお問い合わせ下さい。

◆仙台市民生委員児童委員協議会 (仙台市社会福祉協議会福祉団体係) 223-2142	◆仙台市役所 健康福祉局社会課 214-8158 (直通)
◆社会福祉法人仙台市社会福祉協議会	◆区役所
青葉区事務所 265-5260	青葉区役所管理課 225-7211 (代表)
青葉区宮城支部事務所 392-7868	宮城野区役所管理課 291-2111 (代表)
宮城野区事務所 256-3650	若林区役所管理課 282-1111 (代表)
若林区事務所 282-7971	太白区役所管理課 247-1111 (代表)
太白区事務所 248-8188	泉区役所管理課 372-3111 (代表)
泉区事務所 372-1581	

私がこの地域の担当です

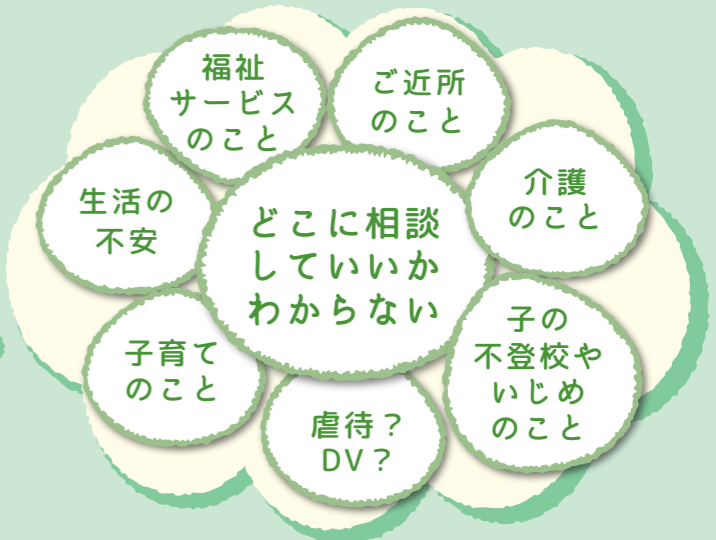
いつもあなたのそばに

民生委員児童委員 主任児童委員



ひとりで悩まず、相談を

相談内容や個人の秘密は守られます。
地域の民生委員児童委員にお気軽にご相談ください。



民生委員児童委員・主任児童委員は、区役所や社会福祉協議会、福祉サービス事業所、町内会などと普段から協力して活動しています。ご相談の内容についても、必要に応じてこれらのネットワークを生かし、解決を目指します。

民生委員児童委員

厚生労働大臣の委嘱を受け、ボランティアで活動する特別職の地方公務員です。
民生委員児童委員は、担当する「区域」が決まっており、住民からさまざまな生活上の困りごとや心配ごとに関する相談に応じ、支援やサービスへの「つなぎ役」としての役割を担っています。

主任児童委員

児童福祉に関することを専門的に担当する民生委員児童委員です。区域を担当する民生委員児童委員と協力して、関係機関等と連携をとりながら活動しています。

自分のこと、家族のこと ご近所で気になること



民生委員児童委員にご相談ください

生活の不安

- 一人暮らしで相談できる人がいない
- 高齢者世帯でもしものときが心配
- 災害のとき避難できるか不安

お金のこと

- 収入が少なく生活費に困っている
- 子どもの学校にかかる費用が払えそうにない

子育てのこと

- 相談できる人や仲間がほしい
- 子どもをたたいてしまう
- 子どもが学校に行かなくなった



虐待かも

- 怒鳴り声と子どもの泣き声がすごい
- 隣のおじいさん、同居の家族に年金が使い込まれているようだ

福祉サービスのこと

- どこに相談すればいいの？
- 良い制度はないかな
- サービスの申請をしたい



介護のこと

- 介護保険を使うにはどうすればいいの？
- 介護で自分の時間がない
- 家に手すりを付けたい

ご近所のこと

- 高齢者のお隣さん、何日も姿を見ていない
- 新聞受がたまっている
- 介護サービスが必要そうだけど

民生委員児童委員はこんな人

「笑顔で しゃべらず 程ほどに」。これは別の地区のモットーなのですが、私の中で大切にしていることです。話しやすい雰囲気をつくり、静かに相手の言葉に耳を傾ける。そうすることで、本当の思いを聞くことができると思っています。

民生委員になったのは 2001年12月です。当時の連合町内会長からお誘いを受けました。それまでは会社勤めで通勤もあったため、地域の活動にはほとんど関わってきませんでした。お誘いがあったのも縁ですし、地域のお役に立てるのならと引き受けました。

静かに耳を傾け、思いをくみ取る

活動で困ったときには、行政や地域包括支援センターなどの関係機関に相談しています。また、地区の民生委員の集まりのときに相談できるのもとても心強いです。私は専門職ではないので、難しい相談を受けたときは自分一人で抱え込まず関係機関へのつなぎ役に徹することを心掛けています。

そうした「つなぎ」などによって、その方の課題が解決したときや、一人暮らしのご高齢の方のお話の聞き役になって、うれしそうな表情が見られたとき、この活動をしていてよかったなと思います。



佐々木 茂さん
青葉区北六地区
民生委員児童委員

民生委員児童委員になった理由

誘いも縁
地域の役に立てれば

民生委員児童委員はこんな人

主任児童委員として長い間、地域や学校に関わらせていただき、地域の子どもたちとは顔と名前のわかる付き合いになっています。親でもなく、先生でもなく、友達でもない「地域の身近な相談役」という役割なのだなと感じています。

主任児童委員になったきっかけは、小学校の本部役員をしていたときに、顔見知りの民生委員の方から声がかかったことです。主任児童委員が何かも知らなかったのですが、子どもが小学校を卒業するタイミングだったので、引き続き何かの形で子どもたちに関われるならと引き受けました。

肩の力を抜き、寄り添い続ける

活動で多いのは「見守り」です。具体的に何かをするのではないので、「見守りって何だろう」といつも悩むのですが、その方に寄り添い、その声に耳を傾ける中で、その方の少しほっとしたような笑顔に触れると、役に立てているのかなとうれしくなります。

自分自身が無理をし過ぎていては、十分に寄り添うこともできません。肩の力を抜き、「できるときにできることをする」というスタンスで、周囲の協力を頂きながら楽しく続けていきたいと思っています。



泉 厚子さん
若林区若林地区
主任児童委員

民生委員児童委員になった理由

地域の子どもたちと
関わり続けたい

民生委員児童委員はこんな人

地区の体育振興会や町内会の役員をしていたところ、町内会長から声がけいただきました。地域貢献できるかなという思いと、自分自身の学びにもなると考え、引き受けました。

受け持ち地区は大雨時に浸水被害が懸念されます。大型台風の前報が出たときに、高齢者など足腰の弱い方の早めの避難をと、避難所開設前から区役所に掛け合い、町内会や地域包括支援センター、介護施設の方と連携して、浸水が始まる前に避難を終えることができました。その時に掛けられた「あなたがいてくれて助かった」という言葉は活動の励みになっています。

「あなたがいてくれて」の言葉、励み

普段の活動でも困ったことがあったら、地域包括支援センターなど関係する機関等に相談しています。民生委員の集まりの場でも相談し合い、一人で抱えないようにしています。

最近、外出することや人と会って話をする機会が少なくなっている高齢者の方について、近所の方などから「様子を見てほしい」というような相談が寄せられることも多くなっているように思います。こうした地域の見守りや気づきはとても大切ですので、これからも住民の方との信頼関係を築きながら、活動していきたいと思っています。



伊藤 直美さん
泉区泉南地区
民生委員児童委員

民生委員児童委員になった理由

地域貢献
自分自身の学びにも