

## II 住民基本台帳人口による社会動態

### 1 概要

平成19年の社会動態は、市外からの転入が4万7874人、市外への転出が4万9712人で、1838人の転出超過となりました。

これを地域別にみていくと、仙台都市圏内の他市町村及び東京圏、その他の地方に対して転出超過となっており、仙台都市圏内の他市町村に対しては、平成元年以降の集計では毎年、東京圏に対してもほぼ毎年、転出超過となっています。特に、東京圏に対する転出超過は平成元年以降最多の約5700人に、仙台都市圏内の他市町村に対しても、平成16年以来再び1000人を越えました。一方、仙台都市圏以外の宮城県内市町村及び東北5県に対しては引き続き転入超過の傾向にあり、平成元年以降の集計では毎年、転入超過となっています。

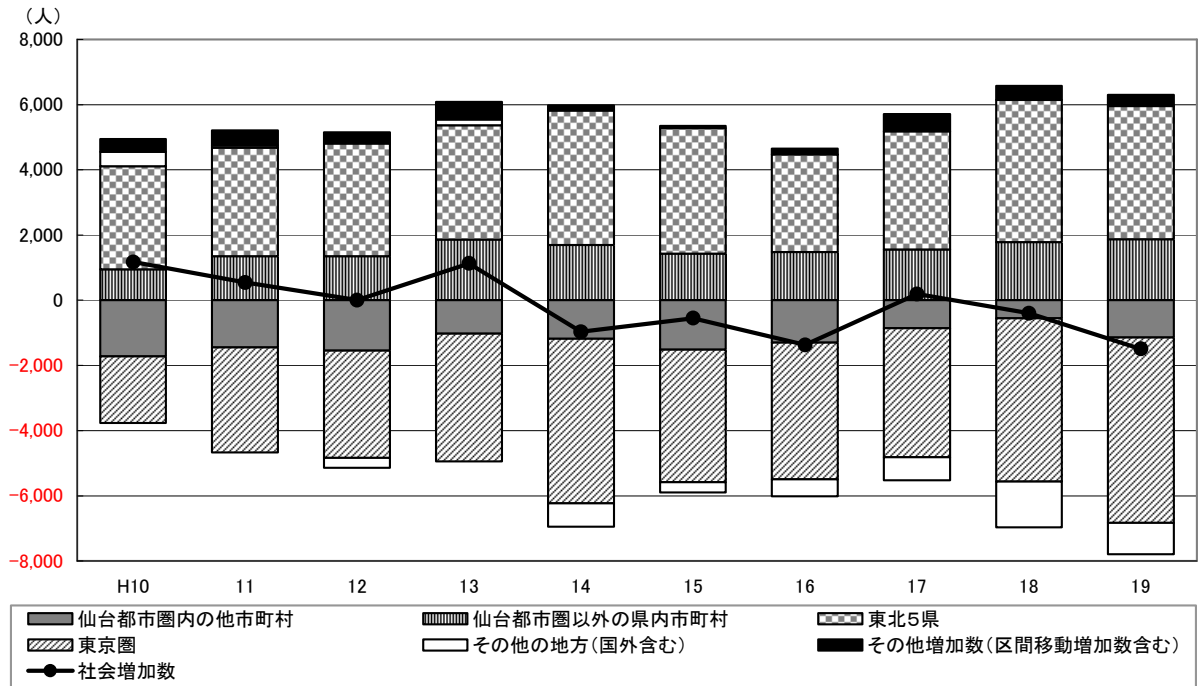
この結果、区間移動と職権記載等のその他増加数を加えた社会増加数は△1500人で、全体としては社会減となっています。(表2、図6、統計表第2、3表)

表2 市外との移動：転入数、転出数、社会増加数の推移—全市（平成10年～平成19年）

(単位：人)										
地 域	平 成 10 年	11	12	13	14	15	16	17	18	19
<b>転 入 数</b>	<b>56,054</b>	<b>54,169</b>	<b>53,190</b>	<b>53,931</b>	<b>51,881</b>	<b>51,937</b>	<b>49,372</b>	<b>49,340</b>	<b>49,112</b>	<b>47,874</b>
宮城県	12,688	12,990	12,729	13,260	12,879	12,540	12,083	12,128	12,495	12,247
仙台都市圏内の他市町村	5,813	6,182	5,891	6,170	6,151	6,135	5,898	5,952	6,236	6,019
" 以外の市町村	6,875	6,808	6,838	7,090	6,728	6,405	6,185	6,176	6,259	6,228
東北5県	18,777	18,037	17,893	17,791	17,604	17,134	16,021	15,973	16,317	15,460
東京圏	13,036	12,181	11,865	11,883	11,281	11,554	10,878	11,216	10,649	10,504
その他の地方(国外含む)	11,553	10,961	10,703	10,997	10,117	10,709	10,390	10,023	9,651	9,663
<b>転 出 数</b>	<b>55,276</b>	<b>54,086</b>	<b>53,529</b>	<b>53,338</b>	<b>53,005</b>	<b>52,558</b>	<b>50,925</b>	<b>49,682</b>	<b>49,944</b>	<b>49,712</b>
宮城県	13,466	13,086	12,936	12,431	12,366	12,635	11,913	11,443	11,272	11,522
仙台都市圏内の他市町村	7,544	7,629	7,442	7,199	7,331	7,658	7,202	6,817	6,790	7,158
" 以外の市町村	5,922	5,457	5,494	5,232	5,035	4,977	4,711	4,626	4,482	4,364
東北5県	15,629	14,713	14,433	14,277	13,477	13,287	13,026	12,346	11,955	11,369
東京圏	15,073	15,402	15,154	15,805	16,339	15,620	15,074	15,175	15,654	16,195
その他の地方(国外含む)	11,108	10,885	11,006	10,825	10,823	11,016	10,912	10,718	11,063	10,626
<b>社会増加数</b>	<b>778</b>	<b>83</b>	<b>-339</b>	<b>593</b>	<b>-1,124</b>	<b>-621</b>	<b>-1,553</b>	<b>-342</b>	<b>-832</b>	<b>-1,838</b>
宮城県	-778	-96	-207	829	513	-95	170	685	1,223	725
仙台都市圏内の他市町村	-1,731	-1,447	-1,551	-1,029	-1,180	-1,523	-1,304	-865	-554	-1,139
" 以外の市町村	953	1,351	1,344	1,858	1,693	1,428	1,474	1,550	1,777	1,864
東北5県	3,148	3,324	3,460	3,514	4,127	3,847	2,995	3,627	4,362	4,091
東京圏	-2,037	-3,221	-3,289	-3,922	-5,058	-4,066	-4,196	-3,959	-5,005	-5,691
その他の地方(国外含む)	445	76	-303	172	-706	-307	-522	-695	-1,412	-963
※参考										
その他増加数	393	455	335	533	151	66	178	530	429	338
" を含む増加数	<b>1,171</b>	<b>538</b>	<b>-4</b>	<b>1,126</b>	<b>-973</b>	<b>-555</b>	<b>-1,375</b>	<b>188</b>	<b>-403</b>	<b>-1,500</b>

※上記「その他増加数」には職権記載・消除、国籍取得・喪失等の他に、市内区間移動増減数が含まれています。(マイナスは転出超過数)

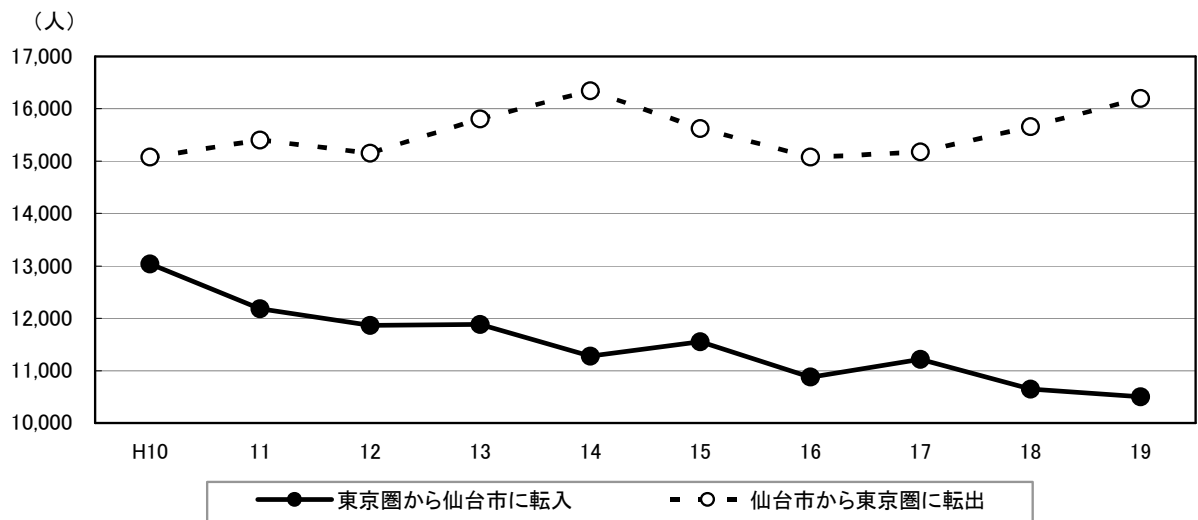
図6 転出入超過数の地域別内訳 (平成10年～19年)



## 2 東京圏に対する人口移動

東京圏に対する人口移動は、年々その差が拡大しています。平成14年以降、平成17年まではやや縮小傾向にありましたが、平成19年は前年に引き続き、5,000人超の転出超過となりました。平成19年は転入数が1万504人と前年より145人減少し、平成元年以降で最低に、また転出数は1万6,195人で前年より541人増加した結果、転出超過数は前年より686人多い5,691人となりました。(図6、7、表2、統計表第2表)

図7 東京圏との転出入者数 (平成10年～19年)

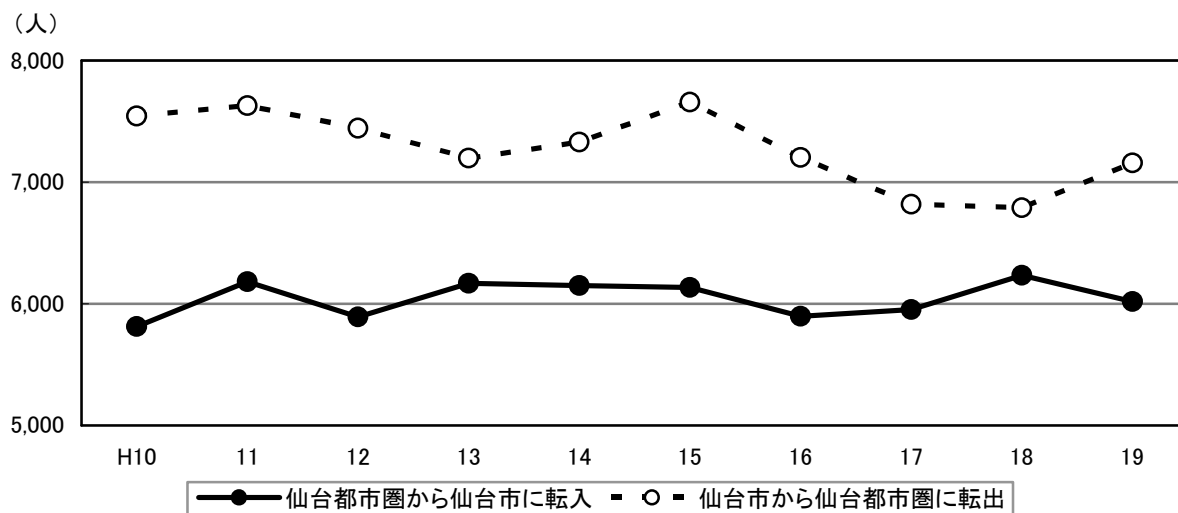


### 3 県内他市町村に対する人口移動

仙台都市圏内の他市町村に対する人口移動は、転入数が6019人、転出数が7158人で、1139人の転出超過でした。市町村別の内訳をみると、転入超過となっているのは7市町村、転出超過となっているのは6市町で、大和町と七ヶ浜町が転出超過に転じました。

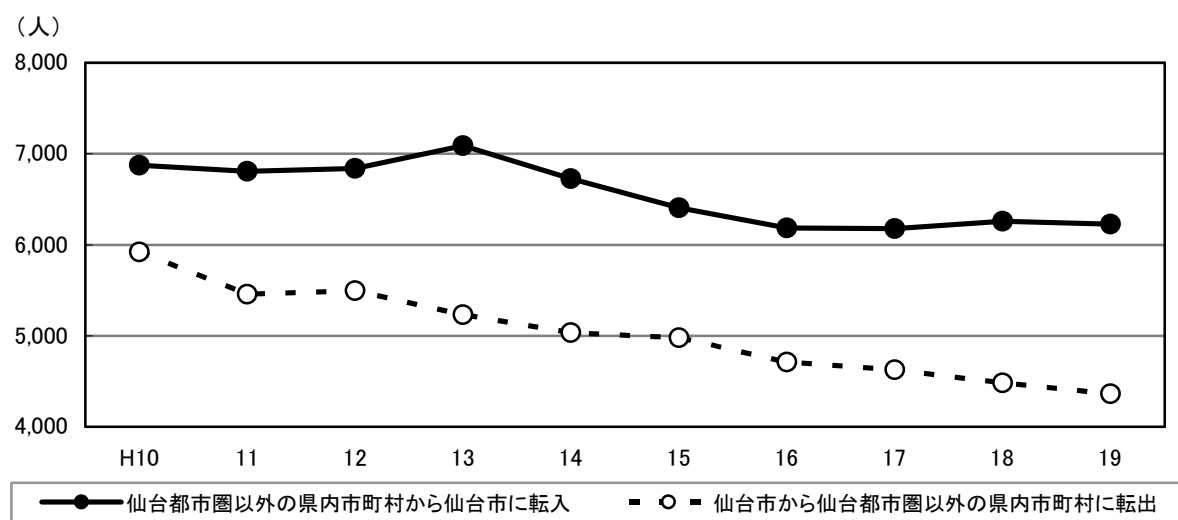
過去10年間で比較すると、転入数はほぼ横ばいですが、転出数が平成16年以来再び7000人台となり、転出超過傾向が強まりました。(図6、8、表2、統計表第3表)

図8 仙台都市圏との転出入者数（平成10年～19年）



仙台都市圏以外の県内市町村に対する人口移動は、転入数が6228人、転出数が4364人で、1864人の転入超過となりました。過去10年間でみると、転入超過数は過去10年間で最も多く、また転出数は平成元年以降最も少なくなりました。(図6、9、表2、統計表第3表)

図9 仙台都市圏以外の県内市町村との転出入者数（平成10年～19年）

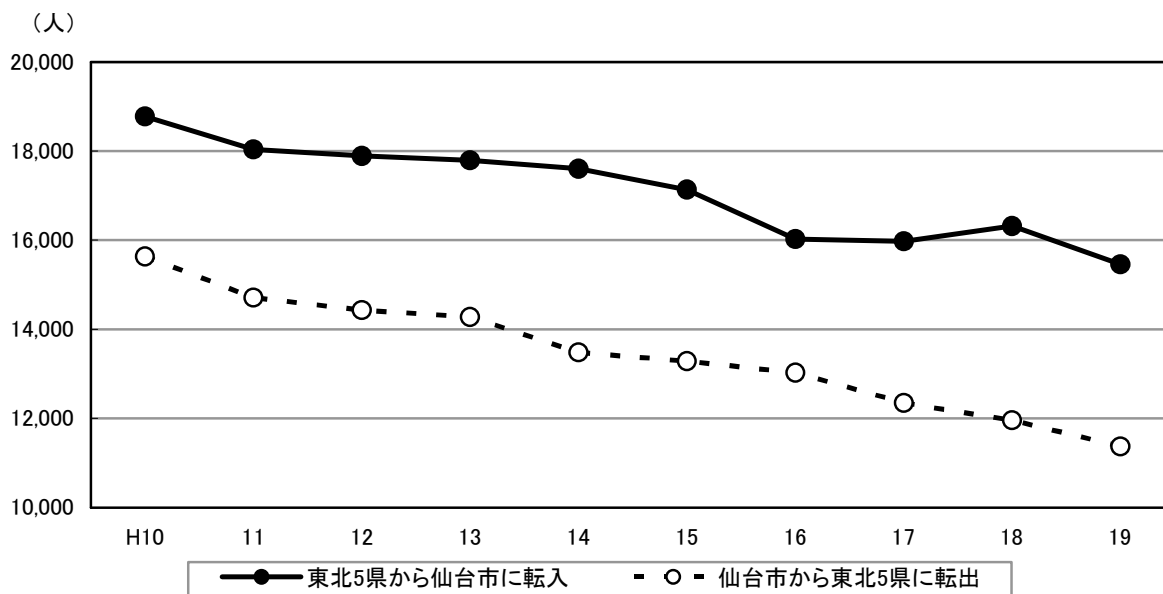


#### 4 東北5県及びその他の地方（国外含む）に対する人口移動

東北5県に対する人口移動は、転入数が1万5460人、転出数が1万1369人で、4091人の転入超過となり、前年に続き4000人超の増加となりました。過去10年間で比較すると、転入数、転出数ともに減少の傾向にあり、平成19年は転入数、転出数とも過去10年で最低となりました。

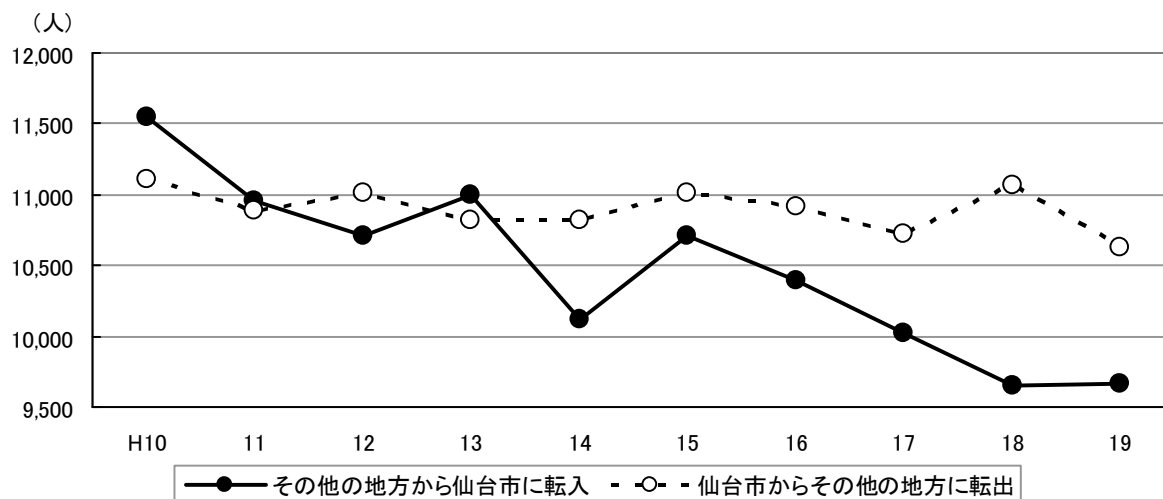
（図6、10、表2、統計表第2表）

図10 東北5県との転出入者数（平成10年～19年）



その他の地方（国外含む）に対する人口移動は、転入数が9663人、転出数が1万626人で、963人の転出超過となりました。これは過去10年間で2番目の転出超過であり、転入数は前年に引き続き、1万人を下回りました。地域別にみると、北海道のみが転入超過、その他は全て転出超過となりました。（図6、11、表2、統計表第2表）

図11 その他の地方との転出入者数（平成10年～19年）

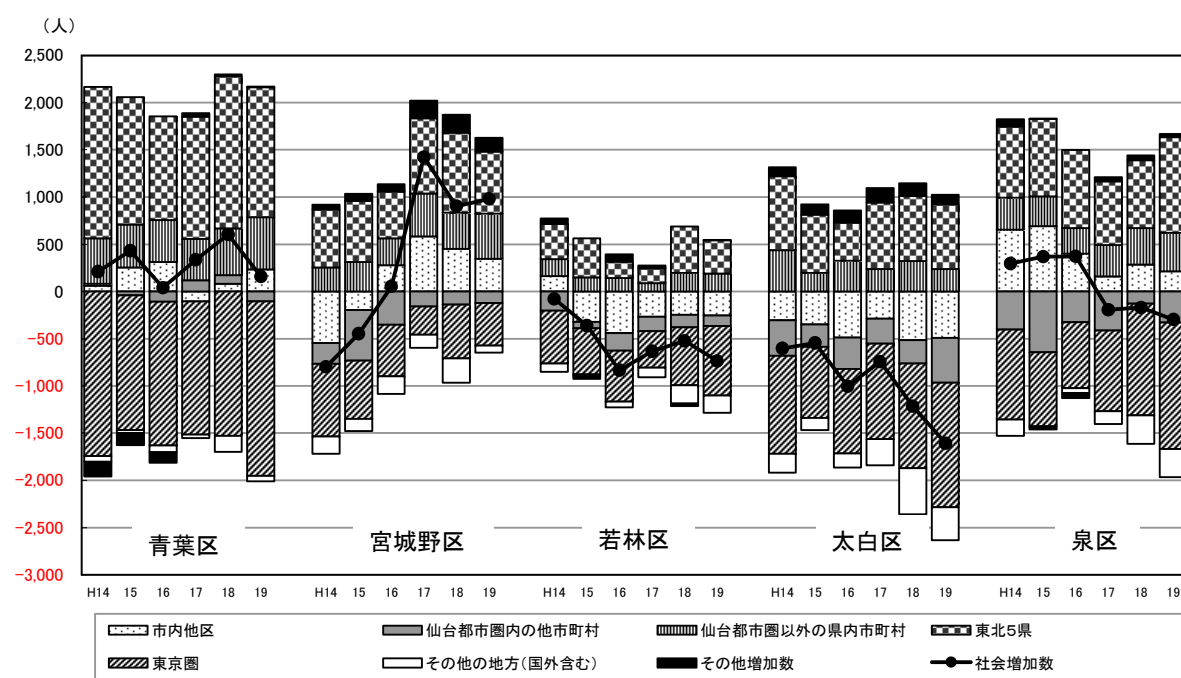


## 5 区別の社会動態

平成19年の区別社会動態は、青葉区・宮城野区で社会増、若林区・太白区・泉区で社会減となりました。その内訳について、次のような点が特徴として挙げられます。

- ① 市内他区に対しては、青葉区・宮城野区・泉区で転入超過、若林区・太白区で転出超過。
- ② 仙台都市圏内の他市町村に対しては、全区で転出超過。
- ③ 東京圏及びその他の地方に対しても、全区で転出超過。
- ④ 仙台都市圏以外の市町村及び東北5県に対しては、全区で転入超過。

図12 地域別社会増加数（転入数－転出数）－区（平成14～19年）



【青葉区】東京圏への転出超過がさらに拡大し、仙台都市圏内の他市町村との動態が転出超過となったため、引き続き社会増ですが、その数は大幅に減少しました。

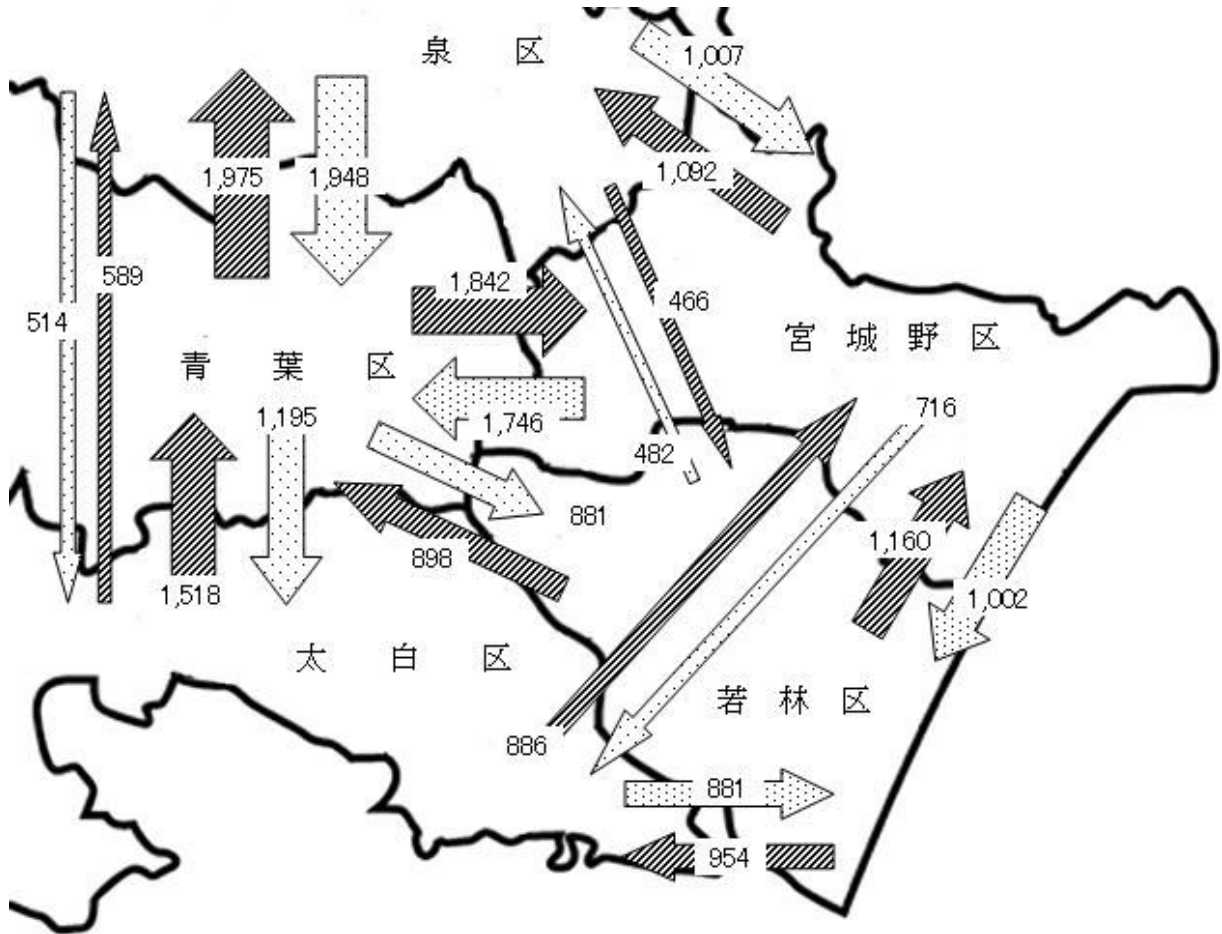
【宮城野区】市内他区、仙台都市圏以外の市町村及び東北5県からは引き続き転入超過の傾向にあり、東京圏やその他地方への転出超過数も減少しました。その結果、転入超過が拡大し、4年連続の社会増となりました。

【若林区】仙台都市圏以外の県内市町村及び東北5県からは転入超過にあるものの、市内他区や東京圏などに対し引き続き転出超過で、6年連続の社会減となりました。

【太白区】前年同様、仙台都市圏以外の市町村及び東北5県からは転入超過、その他の各地域に対しては転出超過となりました。特に、仙台都市圏内の他市町村、東京圏に対する転出超過数は増加しており、その結果、減少幅も最大となりました。

【泉区】市内他区、仙台都市圏以外の市町村及び東北5県からは転入超過ですが、仙台都市圏内の他市町村や東京圏への転出超過数が増加したことから、3年連続の社会減となりました。(図12、表3、統計表第4表)

図13 区間人口移動（平成19年 転入ベース）



区間相互における人口移動をみると、最も人口移動が多いのは前年同様、青葉・泉区間で、両区間の移動数はそれぞれ約2000人となっています。逆に最も人口移動が少ないのは、前年同様、若林・泉区間で、泉区から若林区への移動は466人となっています。

相互間の移動数に最も差があるのは青葉・太白区間の移動で、青葉区は転入ベースで323人の転入超過となった一方、太白区は若林区に対してのみ転入超過でした。太白区は市内移動のみで491人の転出超過（社会減）となりました。

転入・転出の差し引きによる、区別の対市内各区社会増減をみると、青葉区は若林区と太白区に対して転入超過で、全体では233人の転入超過。宮城野区は泉区を除く3区に対して転入超過で、全体では346人の転入超過。若林区は4区全てに対して転出超過で、全体では255人の転出超過。太白区は若林区に対してのみ転入超過で、全体では491人の転出超過。泉区は4区全てに対し転入超過で、全体では213人の転入超過となっています。（図13、表3、統計表第4表）

表3 社会増加数の地域別内訳一區（平成14年～19年）

（単位：人）

区、年次	社 会 増加数	市 内 他 区	宮城県	仙台都市圏		東 北 5 県	東京圏	その他の 地方 (国外含 む)	その他 増加数
				仙台都市 圏内の 他市町村	仙台都市 圏以外の 市町村				
<b>青葉区</b>									
平成14年	210	63	502	19	483	1,602	△ 1,743	△ 59	△ 155
15	431	254	413	△ 40	453	1,350	△ 1,429	△ 30	△ 127
16	41	312	338	△ 108	446	1,096	△ 1,521	△ 73	△ 111
17	336	△ 105	555	118	437	1,295	△ 1,408	△ 39	38
18	603	82	585	90	495	1,613	△ 1,530	△ 167	20
19	158	233	450	△ 103	553	1,378	△ 1,847	△ 60	4
<b>宮城野区</b>									
平成14年	△ 799	△ 546	34	△ 219	253	616	△ 768	△ 185	50
15	△ 447	△ 197	△ 219	△ 533	314	646	△ 618	△ 132	73
16	52	278	△ 66	△ 352	286	494	△ 544	△ 188	78
17	1,422	584	295	△ 159	454	796	△ 297	△ 142	186
18	903	452	241	△ 139	380	849	△ 569	△ 259	189
19	982	346	353	△ 124	477	659	△ 448	△ 76	148
<b>若林区</b>									
平成14年	△ 78	163	△ 25	△ 203	178	374	△ 558	△ 89	57
15	△ 361	△ 322	82	△ 68	150	414	△ 486	△ 16	△ 33
16	△ 834	△ 443	△ 43	△ 186	143	174	△ 539	△ 61	78
17	△ 634	△ 269	△ 63	△ 150	87	157	△ 388	△ 101	30
18	△ 523	△ 249	65	△ 130	195	494	△ 612	△ 197	△ 24
19	△ 736	△ 255	82	△ 109	191	352	△ 739	△ 180	4
<b>太白区</b>									
平成14年	△ 602	△ 307	66	△ 374	440	783	△ 1,035	△ 201	92
15	△ 546	△ 348	△ 40	△ 238	198	615	△ 751	△ 131	109
16	△ 1,005	△ 488	△ 5	△ 331	326	404	△ 895	△ 150	129
17	△ 743	△ 290	△ 24	△ 263	239	702	△ 1,008	△ 279	156
18	△ 1,214	△ 516	74	△ 248	322	687	△ 1,107	△ 490	138
19	△ 1,608	△ 491	△ 237	△ 474	237	687	△ 1,319	△ 349	101
<b>泉 区</b>									
平成14年	296	655	△ 64	△ 403	339	752	△ 954	△ 172	79
15	368	693	△ 331	△ 644	313	822	△ 782	2	△ 36
16	371	399	△ 54	△ 327	273	827	△ 697	△ 50	△ 54
17	△ 193	158	△ 78	△ 411	333	677	△ 858	△ 134	42
18	△ 172	287	258	△ 127	385	719	△ 1,187	△ 299	50
19	△ 296	213	77	△ 329	406	1,015	△ 1,338	△ 298	35