

II 住民基本台帳人口による社会動態

1 概要

平成20年の社会動態は、市外からの転入が4万7128人、市外への転出が4万7917人で、789人の転出超過となりました。

これを地域別にみていくと、仙台都市圏内の他市町村及び東京圏、その他の地方（国外含む）に対して転出超過となっています。仙台都市圏内の他市町村に対する転出超過は、平成16年以降増加傾向となっています。また、仙台都市圏以外の宮城県内市町及び東北5県に対しては引き続き転入超過となっています。

この結果、区間移動と職権記載等のその他増加数を加えた社会増加数は△366人で、全体としては社会減となっています。（表2、図6、統計表第2、3表）

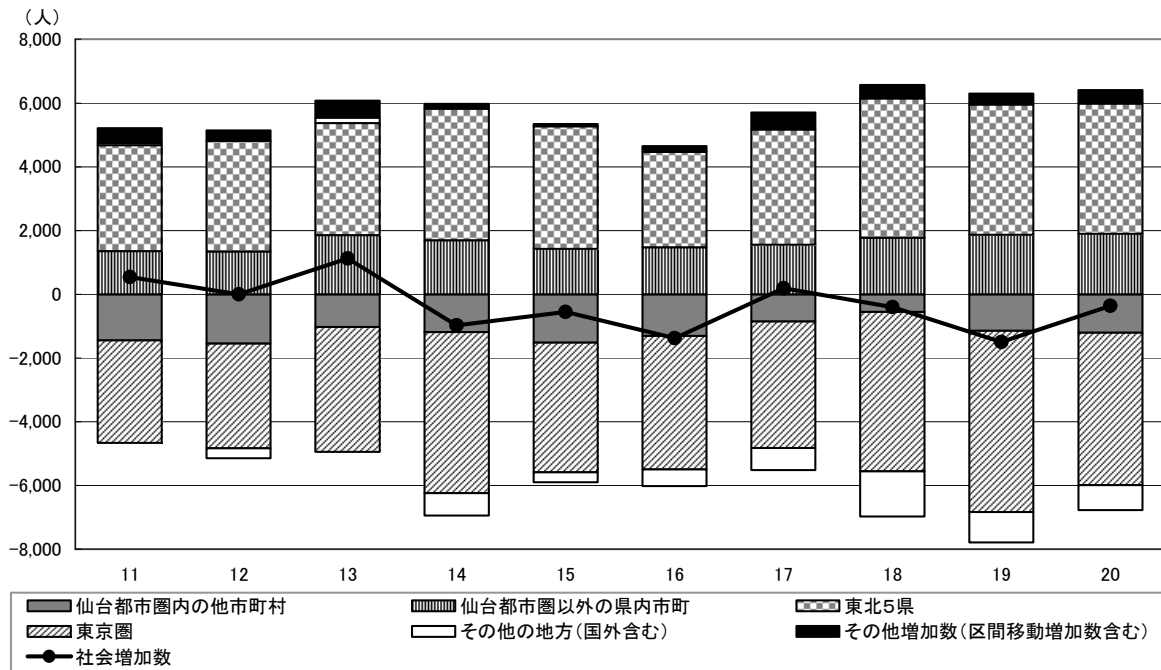
表2 市外との移動：転入数、転出数、社会増加数の推移—全市（平成11年～平成20年）

(単位：人)										
地 域	平 成 11 年	12	13	14	15	16	17	18	19	20
転 入 数	54,169	53,190	53,931	51,881	51,937	49,372	49,340	49,112	47,874	47,128
宮城県	12,990	12,729	13,260	12,879	12,540	12,083	12,128	12,495	12,247	11,978
仙台都市圏内の他市町村	6,182	5,891	6,170	6,151	6,135	5,898	5,952	6,236	6,019	5,911
" 以外の市町	6,808	6,838	7,090	6,728	6,405	6,185	6,176	6,259	6,228	6,067
東北5県	18,037	17,893	17,791	17,604	17,134	16,021	15,973	16,317	15,460	14,821
東京圏	12,181	11,865	11,883	11,281	11,554	10,878	11,216	10,649	10,504	10,848
その他の地方(国外含む)	10,961	10,703	10,997	10,117	10,709	10,390	10,023	9,651	9,663	9,481
転 出 数	54,086	53,529	53,338	53,005	52,558	50,925	49,682	49,944	49,712	47,917
宮城県	13,086	12,936	12,431	12,366	12,635	11,913	11,443	11,272	11,522	11,287
仙台都市圏内の他市町村	7,629	7,442	7,199	7,331	7,658	7,202	6,817	6,790	7,158	7,116
" 以外の市町	5,457	5,494	5,232	5,035	4,977	4,711	4,626	4,482	4,364	4,171
東北5県	14,713	14,433	14,277	13,477	13,287	13,026	12,346	11,955	11,369	10,736
東京圏	15,402	15,154	15,805	16,339	15,620	15,074	15,175	15,654	16,195	15,627
その他の地方(国外含む)	10,885	11,006	10,825	10,823	11,016	10,912	10,718	11,063	10,626	10,267
社会増加数	83	-339	593	-1,124	-621	-1,553	-342	-832	-1,838	-789
宮城県	-96	-207	829	513	-95	170	685	1,223	725	691
仙台都市圏内の他市町村	-1,447	-1,551	-1,029	-1,180	-1,523	-1,304	-865	-554	-1,139	-1,205
" 以外の市町	1,351	1,344	1,858	1,693	1,428	1,474	1,550	1,777	1,864	1,896
東北5県	3,324	3,460	3,514	4,127	3,847	2,995	3,627	4,362	4,091	4,085
東京圏	-3,221	-3,289	-3,922	-5,058	-4,066	-4,196	-3,959	-5,005	-5,691	-4,779
その他の地方(国外含む)	76	-303	172	-706	-307	-522	-695	-1,412	-963	-786
※参考										
その他増加数	455	335	533	151	66	178	530	429	338	423
" を含む増加数	538	-4	1,126	-973	-555	-1,375	188	-403	-1,500	-366

※上記「その他増加数」には職権記載・消除、国籍取得・喪失等の他に、市内区間移動増減数が含まれています。

(マイナスは転出超過数)

図6 転出入超過数の地域別内訳 (平成11年~20年)

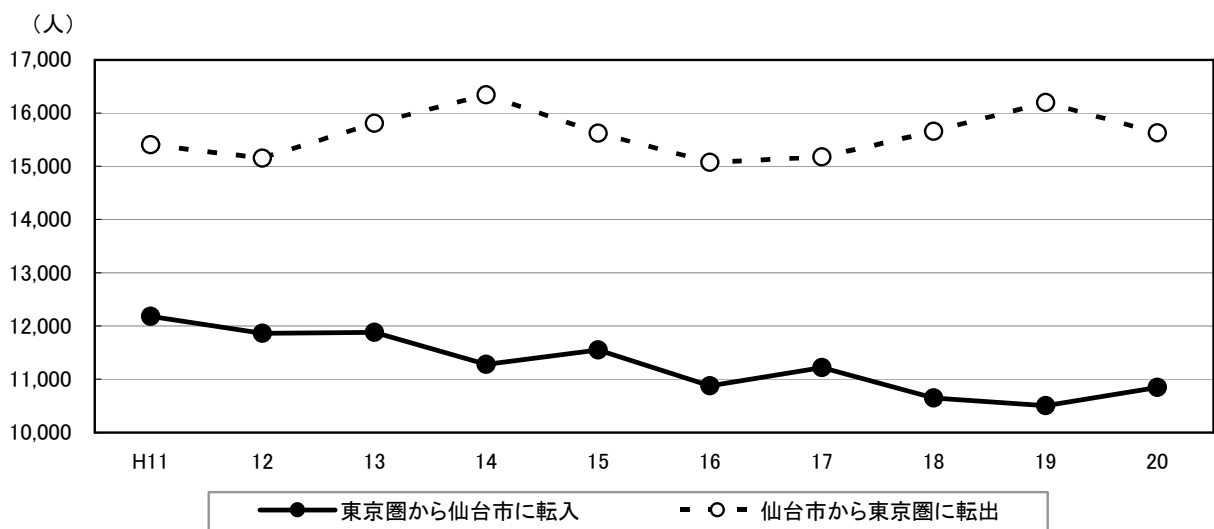


2 東京圏に対する人口移動

東京圏に対する人口移動は、転出入の差が平成17年以降拡大していましたが、平成20年は転入者が増加し、転出者が減少したため、その差は縮小に転じました。平成20年は転入数が1万848人と前年より344人増加しています。また、転出数が1万5627人で前年より568人減少したことにより、転出超過数は前年より912人少ない4779人となっています。

(図6、7、表2、統計表第2表)

図7 東京圏との転出入者数 (平成11年~20年)

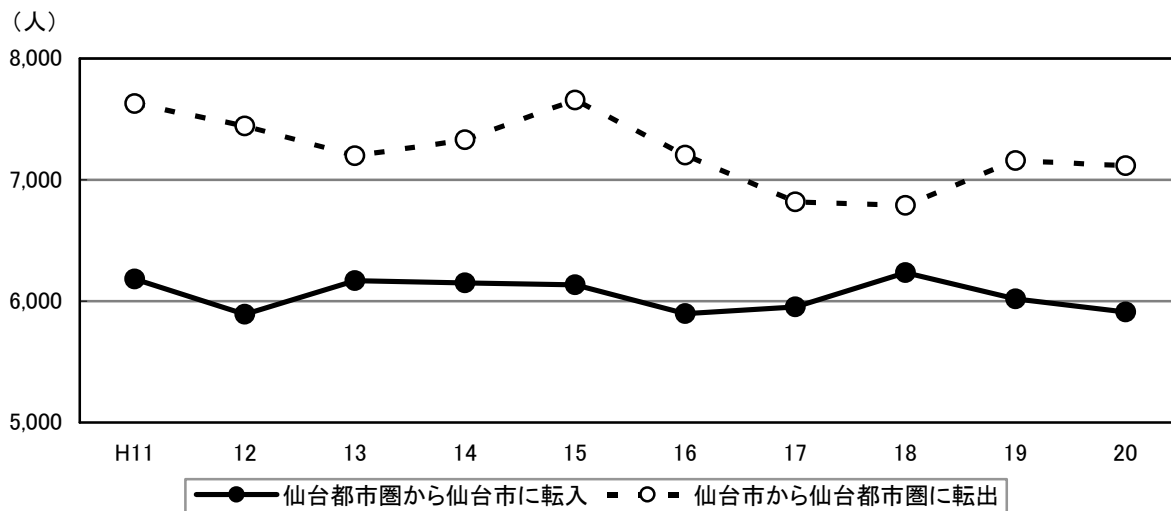


3 県内他市町村に対する人口移動

仙台都市圏内の他市町村に対する人口移動は、転入数が5911人、転出数が7116人で、1205人の転出超過でした。市町別の内訳をみると、転入超過となっているのは8市町村、転出超過となっているのは5市町で、岩沼市が転入超過に転じました。

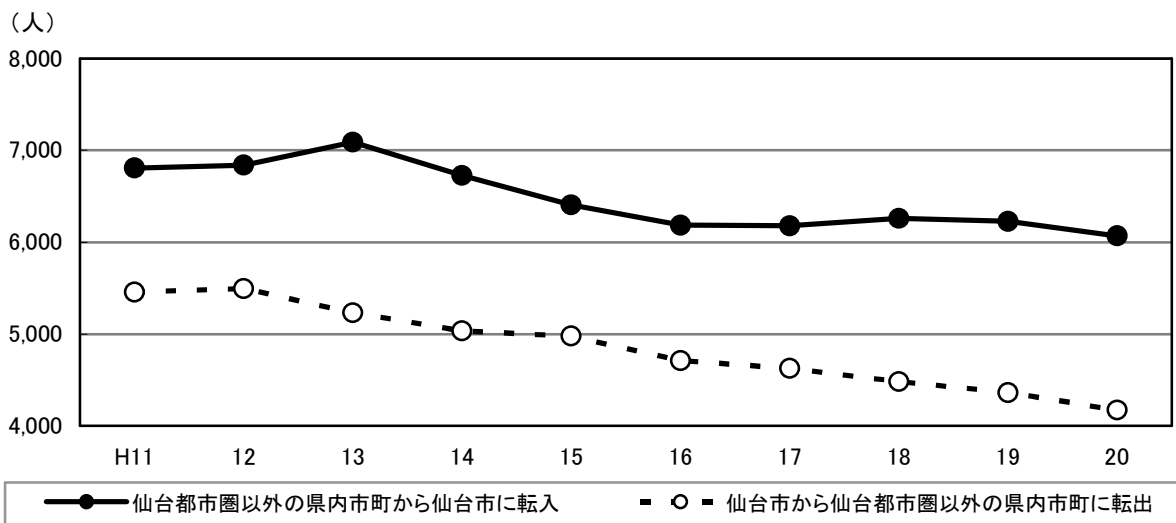
過去10年間で比較すると、転入数はほぼ横ばいですが、平成16年以降減少傾向にあった転出数が平成19年に増加に転じています。(図6、8、表2、統計表第3表)

図8 仙台都市圏との転出入者数（平成11年～20年）



仙台都市圏以外の県内市町村に対する人口移動は、転入数が6067人、転出数が4171人で、1896人の転入超過となりました。過去10年間でみると、転入超過数は過去10年間で最も多くなっています。(図6、9、表2、統計表第3表)

図9 仙台都市圏以外の県内市町との転出入者数（平成11年～20年）

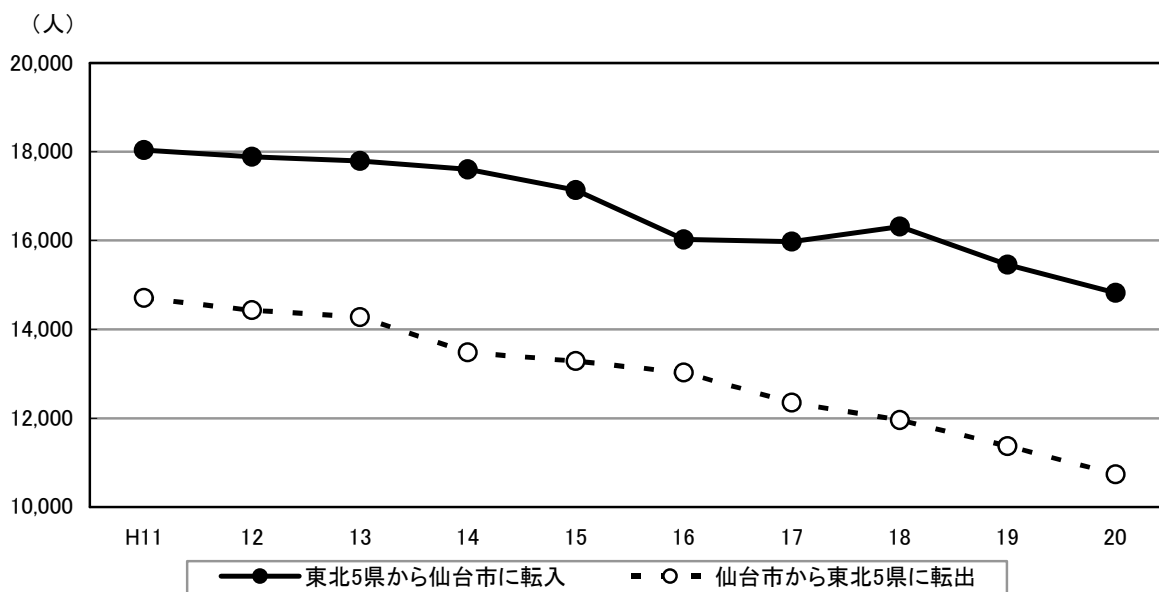


4 東北5県及びその他の地方（国外含む）に対する人口移動

東北5県に対する人口移動は、転入数が1万4821人、転出数が1万736人で、4085人の転入超過となり、3年連続で4000人超の増加となりました。過去10年間で比較すると、転入数、転出数ともに減少の傾向にあり、平成20年は転入数、転出数とも過去10年で最低となりました。

(図6、10、表2、統計表第2表)

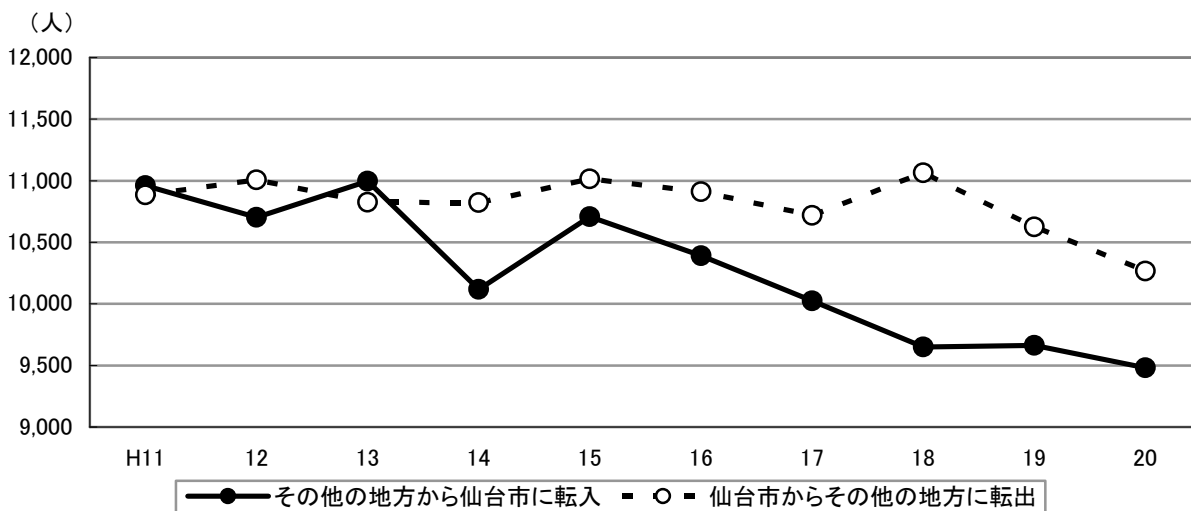
図10 東北5県との転出入者数（平成11年～20年）



その他の地方（国外含む）に対する人口移動は、転入数が9481人、転出数が1万267人で、786人の転出超過となりました。過去10年間でみると、転入数は3年連続で1万人を下回っています。地域別にみると、北海道及び中国地方で転入超過、その他は全て転出超過となりました。

(図6、11、表2、統計表第2表)

図11 その他の地方との転出入者数（平成11年～20年）

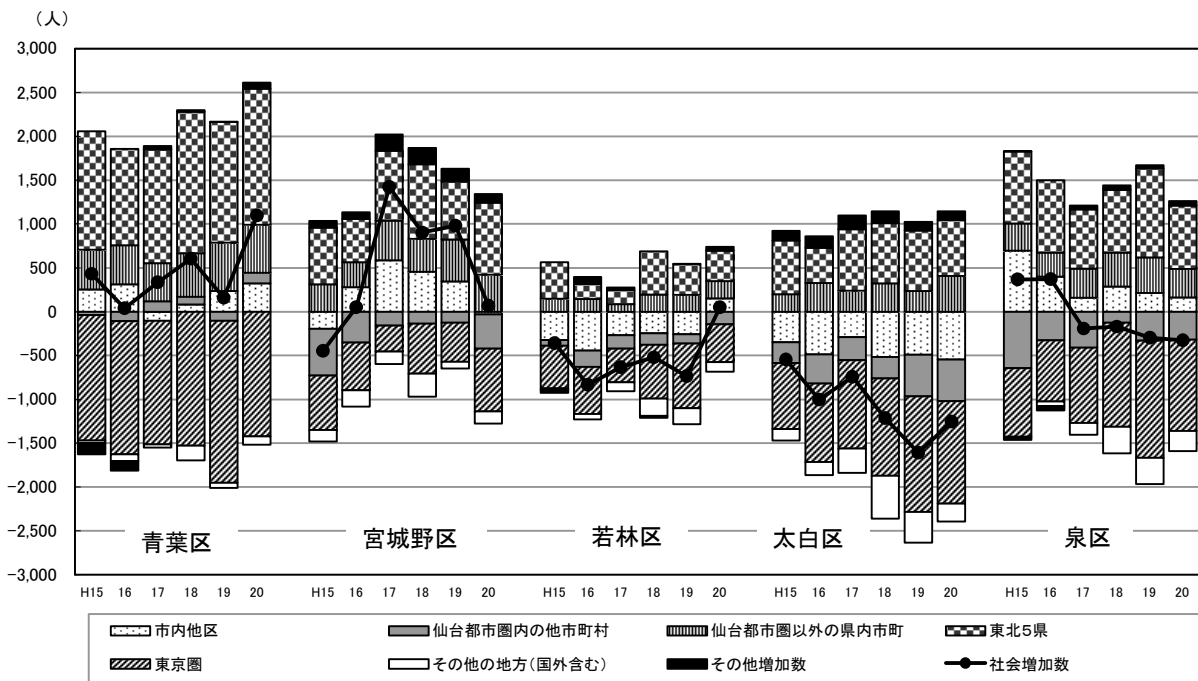


5 区別の社会動態

平成 20 年の区別社会動態は、青葉区・宮城野区・若林区で社会増、太白区・泉区で社会減となりました。その内訳について、次のような点が特徴として挙げられます。

- ① 市内他区に対しては、青葉区・若林区・泉区で転入超過、宮城野区・太白区で転出超過。
- ② 仙台都市圏内の他市町村に対しては、青葉区を除く 4 区で転出超過。
- ③ 東京圏及びその他の地方に対しては、全区で転出超過。
- ④ 仙台都市圏以外の県内市町及び東北 5 県に対しては、全区で転入超過。

図 1 2 地域別社会増加数（転入数－転出数）－区（平成 15～20 年）



【青葉区】前年と比較すると、その他の地方（国外含む）を除くすべての地域において転入超過数の増加、若しくは転出超過数が減少したため、大幅な社会増となりました。

【宮城野区】市内他区において、転出超過に転じたほか、東京圏やその他の地方への転出超過数が増加しました。一方、仙台都市圏以外の県内市町及び東北 5 県からは引き続き転入超過となっています。その結果、5 年連続で社会増の状況にはあるものの、社会増加数は前年より減少しています。

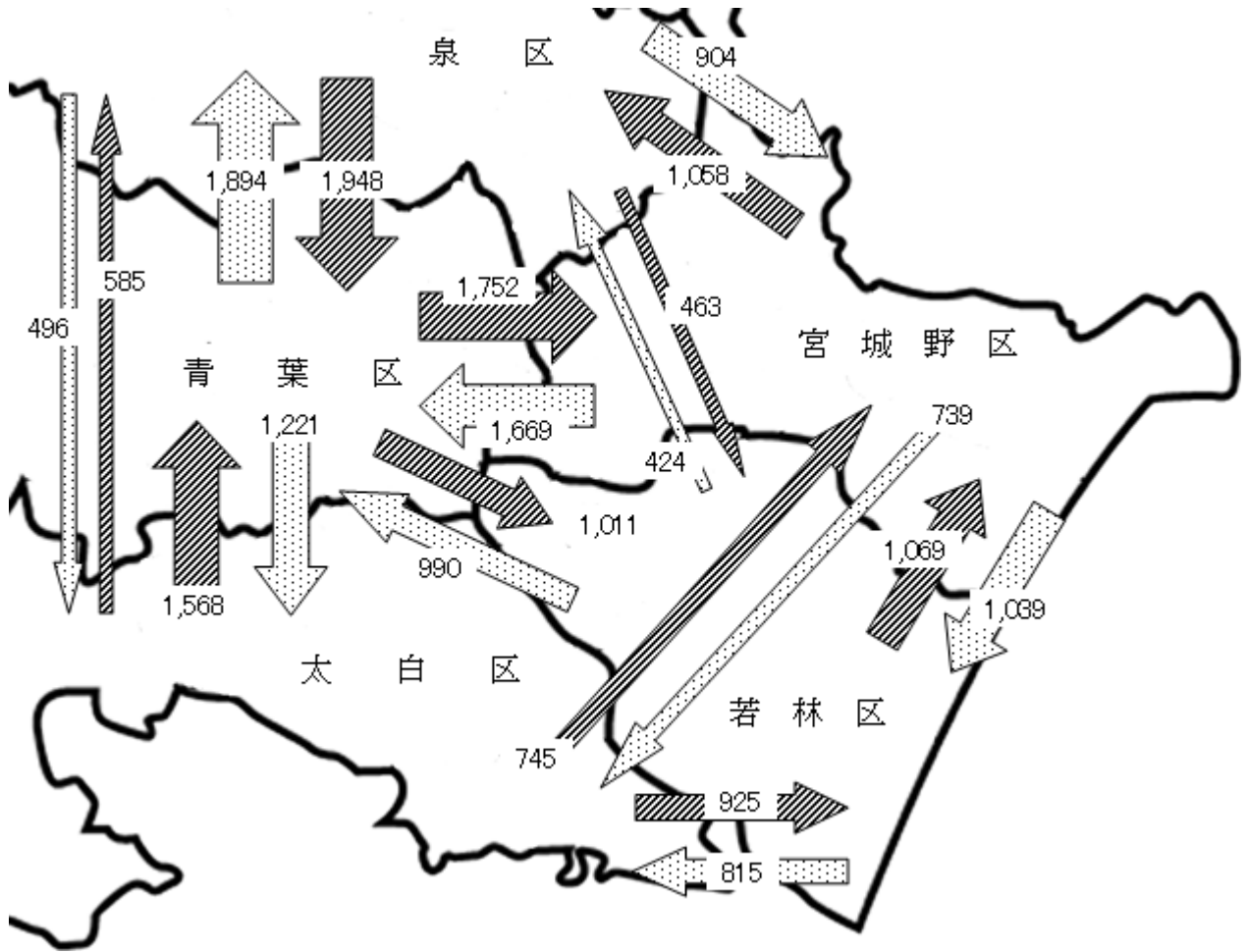
【若林区】市内他区において、転入超過となりました。また、仙台都市圏以外の県内市町及び東北 5 県からは引き続き転入超過となっています。東京圏への転出超過数が減少したこともあり、平成 20 年は社会増に転じています。

【太白区】前年同様、仙台都市圏以外の県内市町及び東北 5 県を除くすべての地域で転出超過となりました。しかし、仙台都市圏以外の県内市町からの転入超過数の増加や、東京圏内への転出超過数の減少により、引き続き社会減ではあるものの、人口減少の幅は縮小しています。

【泉区】市内他区、仙台都市圏以外の県内市町、東北 5 県からは転入超過ですが、仙台都市圏内の他市町村や東京圏では転出超過となっています。泉区全体では、4 年連続の社会減となりました。

（図 1 2、表 3、統計表第 4 表）

図13 区間人口移動（平成20年 転入ベース）



区間相互における人口移動をみると、最も人口移動が多いのは前年同様、青葉・泉区間で、泉区から青葉区への移動数は1948人となっています。逆に最も人口移動が少ないのは、前年同様、若林・泉区間で、若林区から泉区への移動は424人となっています。

転入ベースでみると、相互間の移動数に最も差があるのは青葉・太白区間の移動で、青葉区は347人の転入超過となっています。太白区はすべての区に対して転出超過でした。太白区は市内移動のみで552人の転出超過（社会減）となっています。

転入・転出の差し引きによる、区別の対市内各区社会増減をみると、青葉区は太白区と泉区に対して転入超過で、全体では324人の転入超過となっています。宮城野区は泉区を除く3区に対して転入超過ですが、泉区への転出数が多く、全体では32人の転出超過となっています。若林区は宮城野区を除く3区に対して転入超過で、全体では151人の転入超過となっています。太白区は4区すべてに対して転出超過で、全体では546人の転出超過となっています。泉区は宮城野区と太白区に対し転入超過で、全体では162人の転入超過となっています。

(図13、表3、統計表第4表)

表3 社会増加数の地域別内訳一区（平成15年～20年）

（単位：人）

区、年次	社 会 増加数	市 内 他 区	宮城県	仙台都市圏		東 北 5 県	東京圏	その他の 地方 (国外含 む)	その他 増加数
				仙台都市 圏内の 他市町村	仙台都市 圏以外の 市町				
青葉区									
平成15年	431	254	413	△ 40	453	1,350	△ 1,429	△ 30	△ 127
16	41	312	338	△ 108	446	1,096	△ 1,521	△ 73	△ 111
17	336	△ 105	555	118	437	1,295	△ 1,408	△ 39	38
18	603	82	585	90	495	1,613	△ 1,530	△ 167	20
19	158	233	450	△ 103	553	1,378	△ 1,847	△ 60	4
20	1,095	324	669	122	547	1,550	△ 1,422	△ 98	72
宮城野区									
平成15年	△ 447	△ 197	△ 219	△ 533	314	646	△ 618	△ 132	73
16	52	278	△ 66	△ 352	286	494	△ 544	△ 188	78
17	1,422	584	295	△ 159	454	796	△ 297	△ 142	186
18	903	452	241	△ 139	380	849	△ 569	△ 259	189
19	982	346	353	△ 124	477	659	△ 448	△ 76	148
20	66	△ 32	32	△ 388	420	825	△ 718	△ 140	99
若林区									
平成15年	△ 361	△ 322	82	△ 68	150	414	△ 486	△ 16	△ 33
16	△ 834	△ 443	△ 43	△ 186	143	174	△ 539	△ 61	78
17	△ 634	△ 269	△ 63	△ 150	87	157	△ 388	△ 101	30
18	△ 523	△ 249	65	△ 130	195	494	△ 612	△ 197	△ 24
19	△ 736	△ 255	82	△ 109	191	352	△ 739	△ 180	4
20	52	151	54	△ 145	199	347	△ 429	△ 113	42
太白区									
平成15年	△ 546	△ 348	△ 40	△ 238	198	615	△ 751	△ 131	109
16	△ 1,005	△ 488	△ 5	△ 331	326	404	△ 895	△ 150	129
17	△ 743	△ 290	△ 24	△ 263	239	702	△ 1,008	△ 279	156
18	△ 1,214	△ 516	74	△ 248	322	687	△ 1,107	△ 490	138
19	△ 1,608	△ 491	△ 237	△ 474	237	687	△ 1,319	△ 349	101
20	△ 1,252	△ 546	△ 69	△ 475	406	639	△ 1,168	△ 207	99
泉 区									
平成15年	368	693	△ 331	△ 644	313	822	△ 782	2	△ 36
16	371	399	△ 54	△ 327	273	827	△ 697	△ 50	△ 54
17	△ 193	158	△ 78	△ 411	333	677	△ 858	△ 134	42
18	△ 172	287	258	△ 127	385	719	△ 1,187	△ 299	50
19	△ 296	213	77	△ 329	406	1,015	△ 1,338	△ 298	35
20	△ 327	162	5	△ 319	324	724	△ 1,042	△ 228	52