

# 統計時報

2017.6

## 特集：平成27年国勢調査

その1「移動人口の男女・年齢等集計結果」

その2「就業状態等基本集計結果」



# 目 次

利用にあたって	1
平成27年国勢調査の概要	2
用語の解説	4
結果の概要 その1「移動人口の男女・年齢等集計」	6
1. 人口移動の状況	6
2. 年齢・男女別の人口移動	7
3. 転入・転出の状況	9
4. 外国人の人口移動	10
5. 大都市における人口移動	11
結果の概要 その2「就業状態等基本集計」	12
1. 労働力人口	12
2. 従業上の地位	14
3. 産業・職業	17
4. 夫婦の労働力状態	21
5. 外国人就業者の産業・職業	22
6. 大都市における産業・職業	24
統計表	27

---

---

# 利用にあたって

---

---

この特集は、平成 27 年国勢調査結果（総務省統計局）のうち、「移動人口の男女・年齢等集計」及び「就業状態等基本集計」の仙台市分をとりまとめたものです。

## 1. 国勢調査とは

国勢調査とは、日本の人口、世帯、産業構造等の実態を明らかにし、国及び地方公共団体における各種行政施策の基礎資料を得ることを目的として行われる国の最も基本的な統計調査です。

調査は大正 9 年以來ほぼ 5 年ごとに行われており、平成 27 年国勢調査はその 20 回目に当たります。

## 2. 移動人口の男女・年齢等集計とは

「移動人口の男女・年齢等集計」は、平成 22 年国勢調査時の常住地（5 年前の常住地）と平成 27 年国勢調査時の常住地を比較することにより、人口の転出入状況について男女・年齢別等に集計したものです。

## 3. 就業状態等基本集計とは

「就業状態等基本集計」は、「人口の労働力状態」、「夫婦、子供のいる世帯等の産業・職業大分類別構成」に関する結果について集計したものです。

## 4. 数値の見方について

- (1) 本文及び図表の数値は、その表章単位に合わせて公表数値を四捨五入しているため、総数と内訳の計が一致しない場合があります。
- (2) 増減数、増減率は公表数値から算出しています。
- (3) 割合は、特に注記のない限り、分母から不詳を除いて算出しています。
- (4) 昭和 60 年以前の数値は合併以前の旧仙台市、旧泉市、旧宮城町、旧秋保町の数値を足し、合併後の市域に組み替えたものです。
- (5) 表中の符号は次のとおりです。
  - 「－」・・・該当数字なし
  - 「△」・・・減少
  - 「0」「0.0」・・・端数四捨五入による単位未満のもの

## 5. 統計表について

この特集では、ページの都合上、主な統計表のみを掲載しています。その他の統計表については、ウェブサイト「政府統計の総合窓口 e-stat」(<http://www.e-stat.go.jp/>)をご参照ください。

---

---

# 平成 27 年国勢調査の概要

---

---

## 1. 調査の目的

国内の人口・世帯の実態を把握し、各種行政施策その他の基礎資料を得ることを目的としています。

## 2. 調査の時期

平成 27 年国勢調査は、平成 27 年 10 月 1 日午前零時現在によって行われました。

## 3. 調査の根拠法令

平成 27 年国勢調査は、統計法（平成 19 年法律第 53 号）第 5 条第 2 項の規定に基づき、同法に定める「基幹統計調査」（国勢統計を作成するための調査）として実施されました。

また、国勢調査の実施に関する具体的な事項は、統計法の下に定める、国勢調査令（昭和 55 年政令第 98 号）、国勢調査施行規則（昭和 55 年総理府令第 21 号）及び国勢調査の調査区の設定の基準等に関する省令（昭和 59 年総理府令第 24 号）に基づいています。

## 4. 調査の地域

平成 27 年国勢調査は、我が国の地域のうち、国勢調査施行規則第 1 条に規定する次の島を除く地域において行われました。

- (1) 歯舞群島、色丹島、国後島及び択捉島
- (2) 島根県隠岐郡隠岐の島町にある竹島

## 5. 調査の対象

平成 27 年国勢調査は、調査時において、本邦内に常住している者について行われました。ここで「常住している者」とは、当該住居に 3 か月以上にわたって住んでいるか、又は住むことになっている者をいい、3 か月以上にわたって住んでいる住居又は住むことになっている住居のない者は、調査時現在居た場所に「常住している者」とみなしました。

ただし、次の者については、それぞれ次に述べる場所に「常住している者」とみなしてその場所で調査しました。

- (1) 学校教育法（昭和 22 年法律第 26 号）第 1 条に規定する学校、同法第 124 条に規定する専修学校、同法第 134 条第 1 項に規定する各種学校又は就学前の子どもに関する教育、保育等の総合的な提供の推進に関する法律（平成 18 年法律第 77 号）第 2 条第 7 項に規定する幼保連携型認定こども園に在学している者で、通学のために寄宿舎、下宿その他これらに類する宿泊施設に宿泊している者は、その宿泊している施設
- (2) 病院又は診療所（患者を入院させるための施設を有するものに限る。）に引き続き 3 か月以上入院し、又は入所している者はその入院先、それ以外の者は 3 か月以上入院の見込みの有無

に関わらず自宅

- (3) 船舶（自衛隊の使用する船舶を除く。）に乗り組んでいる者で陸上に生活の本拠を有する者はその生活の本拠，陸上に生活の本拠の無い者はその船舶

なお，後者の場合は，日本の船舶のみを調査の対象とし，調査時に本邦の港に停泊している船舶のほか，調査時前に本邦の港を出港し，途中外国の港に寄港せず調査時後5日以内に本邦の港に入港した船舶について調査しました。

- (4) 自衛隊の営舎内又は自衛隊の使用する船舶内の居住者は，その営舎又は当該船舶が籍を置く地方総監部（基地隊に配属されている船舶については，その基地隊本部）の所在する場所

- (5) 刑務所，少年刑務所又は拘置所に収容されている者のうち死刑の確定した者及び受刑者並びに少年院又は婦人補導院の在院者は，その刑務所，少年刑務所，拘置所，少年院又は婦人補導院

本邦内に常住している者は，外国人を含めてすべて調査の対象としたが，次の者は調査から除外しました。

- (1) 外国政府の外交使節団・領事機関の構成員（随員を含む。）及びその家族
- (2) 外国軍隊の軍人・軍属及びその家族

## 6. 調査事項

平成27年国勢調査では，次に掲げる17項目について調査しました。

（世帯員に関する事項）

- ①氏名，②男女の別，③出生の年月，④世帯主との続き柄，⑤配偶の関係，⑥国籍，⑦現住居での居住期間，⑧5年前の住居の所在地，⑨就業状態，⑩所属の事業所の名称及び事業の種類，⑪仕事の種類，⑫従業上の地位，⑬従業地又は通学地

（世帯に関する事項）

- ①世帯の種類，②世帯員の数，③住居の種類，④住宅の建て方

## 7. 調査の方法

平成27年国勢調査は，総務省統計局 - 都道府県 - 市町村 - 国勢調査指導員 - 国勢調査員の流れにより行いました。

調査は，調査員又は調査員事務を受託した事業者（以下「調査員等」という。）が，下記の方法により行いました。

- (1) 調査員等は，担当する地域の全ての世帯にインターネット回答の利用案内を配布。世帯は，9月10日～20日の期間にインターネットにて回答。
- (2) その後，調査員等はインターネット回答のなかった世帯に調査票等を配布。世帯は，記入した調査票をそのまま調査員等に提出するか，又は郵送により提出することにより回答。

ただし，世帯員の不在等の事由により，前述の方法による調査ができなかった世帯については，調査員等が，当該世帯について「氏名」，「男女の別」及び「世帯員の数」の3項目に限って，その近隣の者に質問することにより調査しました。

# 用語の解説

## 1. 移動人口の男女・年齢等集計

### (1) 人口

国勢調査における人口は「常住人口」であり、常住者とは調査時（平成 27 年 10 月 1 日午前零時現在）に調査の地域に常住している者をいいます。

### (2) 居住期間

現在の場所に住んでいる期間をいいます。

### (3) 5 年前の常住地

5 年前（平成 22 年 10 月 1 日）にふだん住んでいた市区町村をいい、次のとおり区分したものです。また、5 歳未満の者については、出生後にふだん住んでいた場所によります。

総数（常住者）	調査時に当該地域に常住している者
現住所	常住者のうち、5 年前の常住地が調査時の常住地と同じ者
現住所以外（移動人口）	常住者のうち、5 年前の常住地が現住所以外の者
国内	常住者のうち、5 年前の常住地が現住所以外の日本国内の者
自市区町村内	常住者のうち、5 年前の常住地が同じ市区町村内の他の場所の者 （21大都市の場合は、同じ区内の他の場所の者）
自市内他区	21大都市の常住者のうち、5 年前の常住地が同じ市内又は東京都特別区内で、他の区の者
県内他市区町村	常住者のうち、5 年前の常住地が同じ都道府県内の他市区町村の者
他県	常住者のうち、5 年前の常住地が他の都道府県の者
国外	常住者のうち、5 年前の常住地が外国の者
5 年前の常住市区町村「不詳」	常住者のうち、5 年前の常住地が他の市区町村であるが、市区町村名が不明の者
移動状況「不詳」	常住者のうち、5 年前の常住地が不明の者

注：21大都市とは、東京都特別区部及び政令指定都市をいう。

### (4) 転入者

当該地域に常住している者のうち、5 年前は当該地域以外に常住していた者をいいます。

例) ある県への転入者は、上記区分のうち「他県」又は「国外」に常住していた者

### (5) 転出者

5 年前は当該地域に常住していた者のうち、調査時は当該地域以外に常住している者をいいます。

### (6) 転入・転出超過数

転入者数から転出者数を差し引いた数

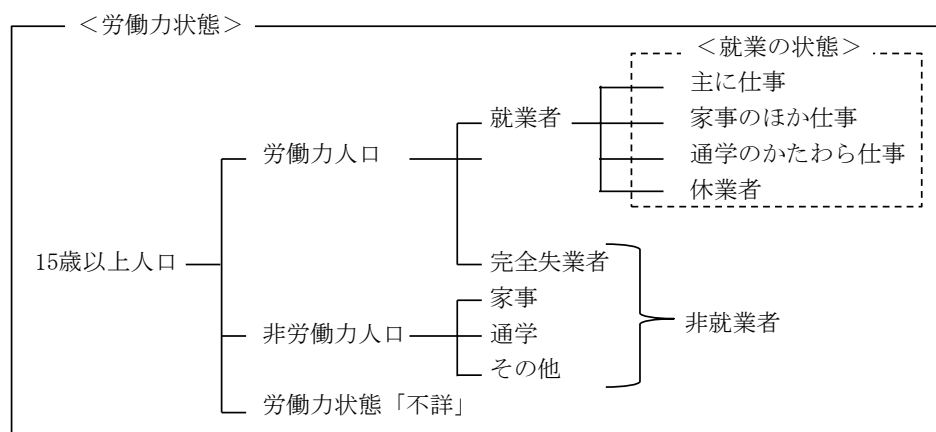
## (7) 転入超過率

総数（常住者）に占める転入・転出超過数の割合

## 2. 就業状態等基本集計

### (1) 労働力状態

15歳以上の人について、調査年の9月24日から30日までの1週間（以下「調査週間」という。）に「仕事をしたかどうかの別」により、次のとおり区分したものをいいます。



### (2) 労働力率

15歳以上人口（労働力状態「不詳」を除く。）に占める労働力人口の割合をいいます。

### (3) 従業上の地位

就業者について、調査週間にその人が事業を営んでいるか、雇用されているかなどによって、区分したものをいいます。

### (4) 産業・職業

「産業」とは、就業者について、調査週間中、その人が実際に仕事をしてきた事業所の主要な事業の種類によって分類したものをいいます（「休業者」（調査週間中仕事を休んでいた人）については、その人がふだん仕事をしている主要な事業所の事業の種類）。

「職業」とは、就業者について、調査週間中、その人が実際に従事していた仕事の種類によって分類したものをいいます（「休業者」については、その人がふだん従事している仕事の種類）。

国勢調査の集計に用いている産業分類・職業分類は、それぞれ日本標準産業分類及び日本標準職業分類を基にしています。

## 3. その他の用語等

その他の用語や産業分類・職業分類の詳細については、総務省統計局ウェブサイトの『平成27年国勢調査 調査結果の利用案内—ユーザーズガイド—』『平成27年国勢調査に用いる産業分類』及び『平成27年国勢調査に用いる職業分類』を参照してください。

（参照URL <http://www.stat.go.jp/data/kokusei/2015/users-g.htm>）

# 結果の概要 その1 「移動人口の男女・年齢等集計」

## 1. 人口移動の状況

### ◆ 5歳以上人口（常住者）の30.6%が5年間で住所を移動

5歳以上人口99万6,173人について、5年前の常住地が「現住所と同じ人」は64万1,356人（69.4%）で、「現住所以外の移動人口」は28万2,185人（30.6%）となっています。

### ◆ 5年前の常住地別に移動人口の割合（移動率）をみると、「他県」が10.9%と最も高い

5年前の常住地別に移動率をみると、「他県」（10.9%）が最も高く、次いで「区内」（10.5%）、「市内他区」（5.1%）、「県内各市町村」（3.7%）、「国外」（0.4%）となっています。また、平成22年と移動率を比べると、「区内」、「市内他区」が低下し、「県内各市町村」が上昇しました。

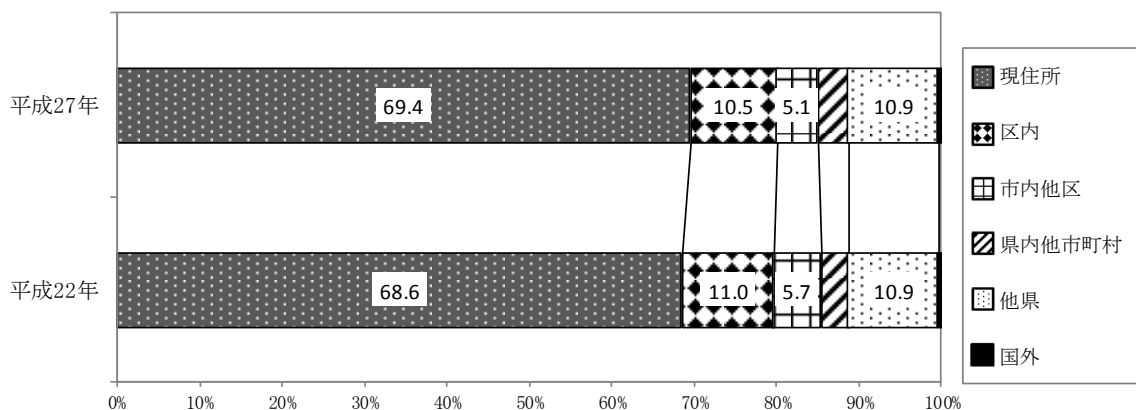
表1 5年前の常住地，男女別5歳以上人口（平成22年，27年）

年次，男女	常住者	現住所	現住所以外(移動人口)	実数(人)							5年前の常住市区町村「不詳」	移動状況「不詳」
				市内	区内	市内他区	市外	県内各市町村	他県	国外		
〔平成27年〕												
総数	996,173	641,356	282,185	143,938	97,030	46,908	138,247	33,850	100,625	3,772	267	72,365
男	481,493	300,396	141,007	66,425	44,993	21,432	74,582	15,144	57,410	2,028	142	39,948
女	514,680	340,960	141,178	77,513	52,037	25,476	63,665	18,706	43,215	1,744	125	32,417
〔平成22年〕												
総数	987,367	627,701	287,356	153,118	101,029	52,089	134,238	30,857	100,028	3,353	-	-
男	475,940	293,009	142,143	70,922	47,050	23,872	71,221	14,170	55,365	1,686	-	-
女	511,427	334,692	145,213	82,196	53,979	28,217	63,017	16,687	44,663	1,667	-	-
割合(%)												
〔平成27年〕												
総数	100.0	69.4	30.6	15.6	10.5	5.1	15.0	3.7	10.9	0.4	-	-
男	100.0	68.1	31.9	15.0	10.2	4.9	16.9	3.4	13.0	0.5	-	-
女	100.0	70.7	29.3	16.1	10.8	5.3	13.2	3.9	9.0	0.4	-	-
〔平成22年〕												
総数	100.0	68.6	31.4	16.7	11.0	5.7	14.7	3.4	10.9	0.4	-	-
男	100.0	67.3	32.7	16.3	10.8	5.5	16.4	3.3	12.7	0.4	-	-
女	100.0	69.7	30.3	17.1	11.2	5.9	13.1	3.5	9.3	0.3	-	-

注1:平成22年の「常住者」の実数には、5年前の常住地「不詳」で、当地に現住している者を含む。

注2:上記注1のため、平成22年の割合の算出において、分母には5年前の常住地「不詳」で、当地に現住している者を含む。

図1 5年前の常住地別5歳以上人口割合（平成22年，27年）





## 2. 年齢・男女別の人口移動

### ◆ 年齢5歳階級別に移動率をみると、「30～34歳」が57.4%と最も高い

年齢5歳階級別に移動率をみると、「30～34歳」（57.4%）が最も高く、次いで「25～29歳」（57.2%）、「20～24歳」（55.0%）などとなっています。

表2 5年前の常住地、年齢（5歳階級）、男女別5歳以上人口（平成27年）

男女、 年齢	常住者	現住所	現住所以外 (移動人口)	5年前の 常住市区町村 「不詳」			移動状況 「不詳」	常住者	現住所	現住所 以外 (移動人口)	5年前の 常住市区町村 「不詳」			
				市内	県内他 市町村	他県・ 国外					市内	県内他 市町村	他県・ 国外	
	実数(人)							割合(%)						
総数	996,173	641,356	282,185	143,938	33,850	104,397	267	72,365	100.0	69.4	30.6	15.6	3.7	11.3
5～9歳	43,016	22,933	17,887	10,634	1,552	5,701	15	2,181	100.0	56.2	43.8	26.1	3.8	14.0
10～14歳	43,924	30,496	11,467	6,769	898	3,800	6	1,955	100.0	72.7	27.3	16.1	2.1	9.1
15～19歳	55,128	33,477	17,749	5,625	2,225	9,899	9	3,893	100.0	65.4	34.6	11.0	4.3	19.3
20～24歳	66,127	25,163	30,717	6,954	4,556	19,207	38	10,209	100.0	45.0	55.0	12.4	8.2	34.4
25～29歳	63,647	22,409	29,953	14,038	4,402	11,513	37	11,248	100.0	42.8	57.2	26.8	8.4	22.0
30～34歳	66,259	25,698	34,603	19,054	4,365	11,184	28	5,930	100.0	42.6	57.4	31.6	7.2	18.5
35～39歳	73,375	36,520	31,376	18,076	3,359	9,941	23	5,456	100.0	53.8	46.2	26.6	4.9	14.6
40～44歳	82,644	50,882	27,024	14,588	2,500	9,936	16	4,722	100.0	65.3	34.7	18.7	3.2	12.8
45～49歳	71,928	49,921	18,258	9,175	1,609	7,474	15	3,734	100.0	73.2	26.8	13.5	2.4	11.0
50～54歳	65,551	48,299	14,010	6,900	1,438	5,672	7	3,235	100.0	77.5	22.5	11.1	2.3	9.1
55～59歳	62,245	47,848	10,837	5,723	1,204	3,910	9	3,551	100.0	81.5	18.5	9.8	2.1	6.7
60～64歳	67,969	54,517	9,407	5,858	1,157	2,392	6	4,039	100.0	85.3	14.7	9.2	1.8	3.7
65～69歳	70,537	59,451	7,685	5,122	1,113	1,450	16	3,385	100.0	88.6	11.4	7.6	1.7	2.2
70～74歳	53,523	46,100	5,052	3,548	835	669	10	2,361	100.0	90.1	9.9	6.9	1.6	1.3
75～79歳	43,638	36,543	4,228	3,027	746	455	14	2,853	100.0	89.6	10.4	7.4	1.8	1.1
80～84歳	34,912	27,674	4,397	3,106	814	477	9	2,832	100.0	86.3	13.7	9.7	2.5	1.5
85歳以上	31,750	23,425	7,535	5,741	1,077	717	9	781	100.0	75.7	24.3	18.5	3.5	2.3
男	481,493	300,396	141,007	66,425	15,144	59,438	142	39,948	100.0	68.1	31.9	15.0	3.4	13.5
5～9歳	21,931	11,718	9,116	5,439	768	2,909	5	1,092	100.0	56.2	43.8	26.1	3.7	14.0
10～14歳	22,579	15,661	5,852	3,475	441	1,936	5	1,061	100.0	72.8	27.2	16.2	2.0	9.0
15～19歳	28,332	17,097	9,068	2,862	1,024	5,182	6	2,161	100.0	65.3	34.7	10.9	3.9	19.8
20～24歳	33,762	12,453	15,474	3,067	1,816	10,591	25	5,810	100.0	44.6	55.4	11.0	6.5	37.9
25～29歳	31,643	10,894	14,139	6,002	1,937	6,200	26	6,584	100.0	43.5	56.5	24.0	7.7	24.8
30～34歳	32,051	12,110	16,555	8,672	1,950	5,933	11	3,375	100.0	42.2	57.8	30.3	6.8	20.7
35～39歳	36,185	17,353	15,615	8,676	1,644	5,295	14	3,203	100.0	52.6	47.4	26.3	5.0	16.1
40～44歳	41,171	24,063	14,421	7,271	1,272	5,878	8	2,679	100.0	62.5	37.5	18.9	3.3	15.3
45～49歳	36,205	23,600	10,463	4,533	791	5,139	8	2,134	100.0	69.3	30.7	13.3	2.3	15.1
50～54歳	32,899	22,743	8,177	3,289	672	4,216	4	1,975	100.0	73.6	26.4	10.6	2.2	13.6
55～59歳	30,551	22,361	6,253	2,731	605	2,917	5	1,932	100.0	78.1	21.9	9.5	2.1	10.2
60～64歳	32,750	25,381	5,095	2,936	557	1,602	3	2,271	100.0	83.3	16.7	9.6	1.8	5.3
65～69歳	33,652	27,897	3,801	2,497	482	822	8	1,946	100.0	88.0	12.0	7.9	1.5	2.6
70～74歳	25,002	21,472	2,280	1,601	350	329	2	1,248	100.0	90.4	9.6	6.7	1.5	1.4
75～79歳	19,048	16,265	1,610	1,162	266	182	6	1,167	100.0	91.0	9.0	6.5	1.5	1.0
80～84歳	13,861	11,405	1,373	954	283	136	2	1,081	100.0	89.3	10.7	7.5	2.2	1.1
85歳以上	9,871	7,923	1,715	1,258	286	171	4	229	100.0	82.2	17.8	13.1	3.0	1.8
女	514,680	340,960	141,178	77,513	18,706	44,959	125	32,417	100.0	70.7	29.3	16.1	3.9	9.3
5～9歳	21,085	11,215	8,771	5,195	784	2,792	10	1,089	100.0	56.1	43.9	26.0	3.9	14.0
10～14歳	21,345	14,835	5,615	3,294	457	1,864	1	894	100.0	72.5	27.5	16.1	2.2	9.1
15～19歳	26,796	16,380	8,681	2,763	1,201	4,717	3	1,732	100.0	65.4	34.6	11.0	4.8	18.8
20～24歳	32,365	12,710	15,243	3,887	2,740	8,616	13	4,399	100.0	45.5	54.5	13.9	9.8	30.8
25～29歳	32,004	11,515	15,814	8,036	2,465	5,313	11	4,664	100.0	42.1	57.9	29.4	9.0	19.4
30～34歳	34,208	13,588	18,048	10,382	2,415	5,251	17	2,555	100.0	43.0	57.0	32.8	7.6	16.6
35～39歳	37,190	19,167	15,761	9,400	1,715	4,646	9	2,253	100.0	54.9	45.1	26.9	4.9	13.3
40～44歳	41,473	26,819	12,603	7,317	1,228	4,058	8	2,043	100.0	68.0	32.0	18.6	3.1	10.3
45～49歳	35,723	26,321	7,795	4,642	818	2,335	7	1,600	100.0	77.2	22.8	13.6	2.4	6.8
50～54歳	32,652	25,556	5,833	3,611	766	1,456	3	1,260	100.0	81.4	18.6	11.5	2.4	4.6
55～59歳	31,694	25,487	4,584	2,992	599	993	4	1,619	100.0	84.8	15.2	9.9	2.0	3.3
60～64歳	35,219	29,136	4,312	2,922	600	790	3	1,768	100.0	87.1	12.9	8.7	1.8	2.4
65～69歳	36,885	31,554	3,884	2,625	631	628	8	1,439	100.0	89.0	11.0	7.4	1.8	1.8
70～74歳	28,521	24,628	2,772	1,947	485	340	8	1,113	100.0	89.9	10.1	7.1	1.8	1.2
75～79歳	24,590	20,278	2,618	1,865	480	273	8	1,686	100.0	88.6	11.4	8.1	2.1	1.2
80～84歳	21,051	16,269	3,024	2,152	531	341	7	1,751	100.0	84.3	15.7	11.2	2.8	1.8
85歳以上	21,879	15,502	5,820	4,483	791	546	5	552	100.0	72.7	27.3	21.0	3.7	2.6

◆ 男女別に移動率をみると、男性は「30～34歳」、女性は「25～29歳」が最も高い

年齢5歳階級別、男女別に移動率をみると、男性は「30～34歳」(57.8%)が最も高く、次いで「25～29歳」(56.5%)、「20～24歳」(55.4%)などとなっています。一方、女性は「25～29歳」(57.9%)が最も高く、次いで「30～34歳」(57.0%)、「20～24歳」(54.5%)などとなっています。

◆ 5年前の常住地別に移動率をみると、「市内」は30～34歳、「県内他市町村」は25～29歳、「他県・国外」は20～24歳が最も高い

5年前の常住地別、年齢5歳階級別に移動率をみると、「市内」については、「30～34歳」(31.6%)が最も高く、次いで「25～29歳」(26.8%)、「35～39歳」(26.6%)などとなっています。「県内他市町村」については、「25～29歳」(8.4%)が最も高く、次いで「20～24歳」(8.2%)、「30～34歳」(7.2%)などとなっています。「他県・国外」については、「20～24歳」(34.4%)が最も高く、次いで「25～29歳」(22.0%)、「15～19歳」(19.3%)などとなっています。

図2-1 年齢(5歳階級)、男女別移動率  
(平成27年)

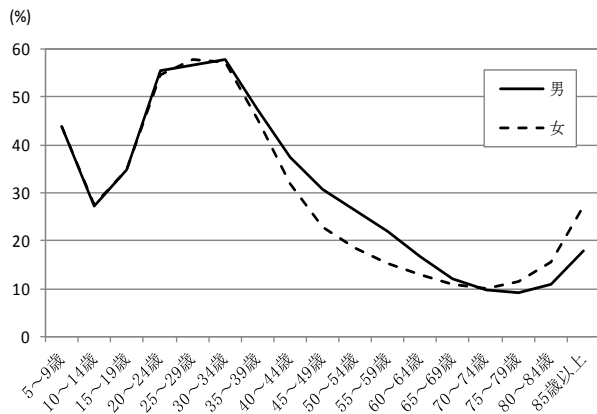
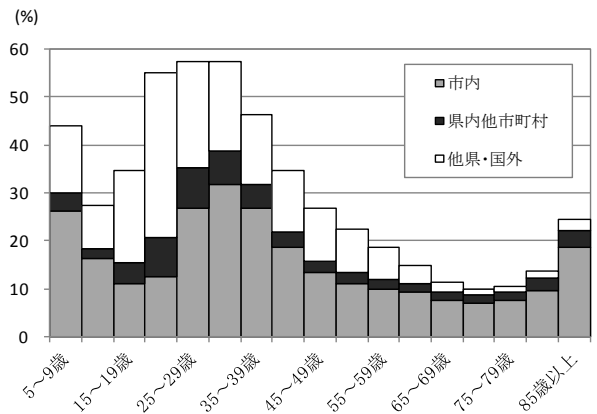


図2-2 5年前の常住地、年齢(5歳階級)別移動率  
(平成27年)



### 3. 転入・転出の状況

#### ◆ 転入超過率は2.8%と平成22年から2.1ポイント上昇

移動人口のうち、市外からの転入者は13万8,247人で、転出者は11万221人となっています。転入超過数は2万8,026人で、5歳以上人口に対する転入超過率は2.8%と、平成22年と比べると2.1ポイント高くなっています。

地域別にみると、転入者数については、「東北5県」(4万3,791人)が最も多く、次いで「東京圏」(2万9,409人)、「県内(仙台都市圏外)」(1万7,603人)などとなっています。転出者数については、「東京圏」(3万4,021人)が最も多く、次いで「東北5県」(2万5,028人)、「県内(仙台都市圏内)」(1万7,172人)などとなっています。転入超過率については、「東北5県」(1.9%)が最も高く、「東京圏」(△0.5%)が最も低くなっています。

表3-1 5歳以上転入者数、転出者数、転入・転出超過数及び転入超過率(平成22年、27年)

5年前の常驻地 又は現住地	転入者数			転出者数			転入・転出超過数 (△は転出超過)		転入超過率(%) (△は転出超過)	
	平成22年	平成27年	増減数	平成22年	平成27年	増減数	平成22年	平成27年	平成22年	平成27年
総数	134,238	138,247	4,009	127,018	110,221	△16,797	7,220	28,026	0.7	2.8
県内	30,857	33,850	2,993	30,293	26,031	△4,262	564	7,819	0.1	0.8
仙台都市圏内	15,033	16,247	1,214	20,381	17,172	△3,209	△5,348	△925	△0.5	△0.1
仙台都市圏外	15,741	17,603	1,862	9,912	8,859	△1,053	5,829	8,744	0.6	0.9
他県	100,028	100,625	597	96,725	84,190	△12,535	3,303	16,435	0.3	1.6
北海道	4,587	4,410	△177	4,241	3,718	△523	346	692	0.0	0.1
東北5県	46,221	43,791	△2,430	28,659	25,028	△3,631	17,562	18,763	1.8	1.9
北関東	4,874	4,682	△192	5,053	4,326	△727	△179	356	△0.0	0.0
東京圏	28,030	29,409	1,379	40,212	34,021	△6,191	△12,182	△4,612	△1.2	△0.5
中部	7,853	8,921	1,068	8,505	7,463	△1,042	△652	1,458	△0.1	0.1
近畿	4,485	4,950	465	5,486	5,194	△292	△1,001	△244	△0.1	△0.0
中国・四国	1,798	1,995	197	2,004	1,922	△82	△206	73	△0.0	0.0
九州・沖縄	2,180	2,467	287	2,565	2,518	△47	△385	△51	△0.0	△0.0
国外	3,353	3,772	419	-	-	-	3,353	3,772	0.3	0.4

注1:平成22年の転入者数の「県内」には、5年前の常驻地が県内で、5年前の常住市町村「不詳」を含む。

注2:「仙台都市圏内」とは、塩竈市、多賀城市、松島町、七ヶ浜町、利府町、大和町、大郷町、大衡村、富谷町(現・富谷市)、名取市、岩沼市、亶理町、山元町のこと。

注3:「北関東」とは、茨城県、栃木県、群馬県のこと。

注4:「東京圏」とは、埼玉県、千葉県、東京都、神奈川県のこと。

#### ◆ 転入元としては、全体では福島県が最も多く、県内では石巻市が最も多い

転入元の常住地をみると、全体では「福島県」(1万2,499人)が最も多く、次いで「東京都」(1万2,131人)、「岩手県」(9,354人)などとなっています。県内市町村別では、「石巻市」(4,620人)が最も多く、次いで「名取市」(3,669人)、「多賀城市」(3,212人)などとなっています。

#### ◆ 転出先としては、全体では東京都が最も多く、県内では名取市が最も多い

転出先の現住地をみると、全体では「東京都」(1万4,404人)が最も多く、次いで「神奈川県」(7,489人)、「埼玉県」(6,643人)などとなっています。県内市町村別では、「名取市」(4,494人)が最も多く、次いで「富谷町(現・富谷市)」(3,343人)、「多賀城市」(2,654人)などとなっています。

表3-2 5年前の常住地又は現住地別5歳以上転出入人口—上位20市・都道府県・国外(平成27年)

現在本市に常住している人の 5年前の常住地(転入)					5年前本市に常住していた人の 現住地(転出)						
1	福島県	12,499	11	北海道	4,410	1	東京都	14,404	11	富谷町	3,343
2	東京都	12,131	12	国外から	3,772	2	神奈川県	7,489	12	秋田県	3,070
3	岩手県	9,354	13	名取市	3,669	3	埼玉県	6,643	13	愛知県	2,692
4	山形県	8,357	14	多賀城市	3,212	4	岩手県	6,630	14	多賀城市	2,654
5	青森県	7,250	15	大崎市	2,411	5	福島県	5,779	15	大阪府	2,345
6	神奈川県	6,744	16	愛知県	2,352	6	山形県	5,738	16	茨城県	1,811
7	秋田県	6,331	17	大阪府	2,307	7	千葉県	5,485	17	大崎市	1,714
8	埼玉県	5,775	18	新潟県	2,092	8	名取市	4,494	18	栃木県	1,677
9	千葉県	4,759	19	茨城県	1,926	9	青森県	3,811	19	石巻市	1,625
10	石巻市	4,620	20	気仙沼市	1,886	10	北海道	3,718	20	新潟県	1,608

注1: 県内は市町村別, 県外は都道府県別となっている。

注2: 「富谷町」は市制施行により, 平成28年10月10日に「富谷市」となった。

#### 4. 外国人の人口移動

##### ◆ 5歳以上外国人(外国籍の常住者)のうち, 約3割の2,729人が国外からの転入者

5歳以上外国人人口 8,293人について, 5年前の常住地が「現住所と同じ人」は2,216人で, 「現住所以外の移動人口」は4,221人, 「国外からの転入者」は約3割の2,729人となっています。

##### ◆ 国籍別に外国人の移動率をみると, 「ベトナム」が94.4%と最も高く, 国籍別に国外からの転入者数をみると, 「中国(台湾含む)」が1,032人と最も多い

国籍別に外国人の移動率をみると, 「ベトナム」(94.4%)が最も高く, 次いで「インドネシア」(86.9%)などとなっています。また, 国籍別に国外からの転入者数をみると, 「中国(台湾含む)」(1,032人)が最も多くなっています。

表4 5年前の常住地, 国籍別5歳以上外国人人口(平成27年)

国籍	常住者	現住所	現住所以外(移動人口)	5年前の常住市区町村「不詳」						移動状況「不詳」	移動率(%)		
				市内	区内	市内他区	市外	県内他市町村	他県			国外	
総数(国籍)	8,293	2,216	4,221	936	646	290	3,285	82	474	2,729	5	1,851	65.6
韓国, 朝鮮	1,774	933	611	287	189	98	324	39	175	110	-	230	39.6
中国(台湾含む)	2,932	693	1,591	381	262	119	1,210	22	156	1,032	4	644	69.7
フィリピン	346	150	145	51	37	14	94	9	29	56	-	51	49.2
タイ	128	28	81	7	6	1	74	1	8	65	-	19	74.3
インドネシア	161	17	113	17	14	3	96	-	6	90	-	31	86.9
ベトナム	682	20	335	16	12	4	319	-	8	311	-	327	94.4
インド	79	19	49	5	5	-	44	-	5	39	-	11	72.1
イギリス	70	24	38	7	3	4	31	-	6	25	1	7	61.3
アメリカ	361	89	237	36	27	9	201	5	18	178	-	35	72.7
ブラジル	60	14	37	4	4	-	33	-	9	24	-	9	72.5
ペルー	10	4	5	-	-	-	5	-	1	4	-	1	55.6
その他	1,690	225	979	125	87	38	854	6	53	795	-	486	81.3

## 5. 大都市における人口移動

### ◆ 21 大都市において、仙台市は「移動率」が第 2 位、「転入率」及び「転出率」は第 3 位

21 大都市（東京都区部及び政令指定都市）における移動率について比較すると、最も高いのは「福岡市」で、次いで「仙台市」、「東京都区部」などとなり、最も低いのは「堺市」となっています。

また、転入率について比較すると、最も高いのは「川崎市」で、次いで、「福岡市」、「仙台市」などとなり、最も低いのは「浜松市」となっています。転出率について比較すると、最も高いのは「川崎市」で、次いで「福岡市」、「仙台市」などとなり、最も低いのは「浜松市」となっています。

転入超過となっているのは、「仙台市」（転入超過率 2.7%）、「岡山市」（同 2.0%）及び「福岡市」（同 1.6%）などで、転出超過となっているのは、「大阪市」（同△0.5%）、「北九州市」（同△0.1%）などとなっています。

表 5 大都市の 5 歳以上移動人口、転入人口及び移動率、転出入率（平成 27 年）

都市名	総数	移動者	移動率 (%)	転入者	転出者	転入率 (%)	転出率 (%)	転入超過率 (%) (△は転出超過)
札幌市	1,869,461	453,022	28.2	157,395	136,072	9.8	8.6	1.2
仙台市	996,173	282,185	30.6	138,247	110,221	15.0	12.3	2.7
さいたま市	1,195,700	252,001	23.9	130,124	111,741	12.3	10.8	1.6
千葉市	920,871	188,631	22.6	94,348	85,610	11.3	10.4	0.9
東京都区部	8,726,491	1,835,371	28.8	752,462	718,919	11.8	11.3	0.5
横浜市	3,551,821	732,094	23.6	311,705	294,309	10.1	9.5	0.5
川崎市	1,371,590	325,209	28.2	182,582	162,890	15.8	14.4	1.5
相模原市	686,699	132,089	21.9	66,215	63,164	11.0	10.5	0.5
新潟市	773,411	155,808	20.9	60,536	50,325	8.1	6.8	1.3
静岡市	674,556	141,543	21.9	48,507	46,583	7.5	7.2	0.3
浜松市	755,278	164,161	22.3	52,034	48,074	7.1	6.6	0.5
名古屋市	2,162,781	523,793	27.0	223,904	196,528	11.5	10.3	1.3
京都市	1,377,419	283,111	23.8	123,798	112,062	10.4	9.5	0.9
大阪市	2,545,905	506,262	25.8	195,800	207,841	10.0	10.5	△ 0.5
堺市	798,365	150,056	20.3	62,799	61,534	8.5	8.4	0.2
神戸市	1,460,771	303,951	22.9	121,777	108,504	9.2	8.3	0.9
岡山市	676,166	162,891	25.5	71,001	57,150	11.1	9.1	2.0
広島市	1,121,988	276,816	26.1	106,615	95,318	10.1	9.1	1.0
北九州市	907,984	214,027	25.0	68,903	70,108	8.0	8.2	△ 0.1
福岡市	1,439,888	398,251	33.1	181,261	159,146	15.1	13.5	1.6
熊本市	699,798	181,157	27.8	71,258	68,056	10.9	10.5	0.4

※その他、「移動人口の男女・年齢等集計」に関する「東京圏や東北 5 県に対する人口移動」及び「区別の社会動態」などの詳細については、統計時報「特集：仙台市の人口動向」に、住民基本台帳人口などについての年次集計結果を掲載し、公表していますので、ご参照ください。

## 結果の概要 その2 「就業状態等基本集計」

### 1. 労働力人口

◆ 「労働力率」は、男性で平成12年から低下傾向、女性で平成17年から上昇傾向が継続

15歳以上人口に占める「労働力率」は、59.5%となっています。平成22年と比べると、0.6ポイント低下しており、平成12年から低下傾向が続いています。

「労働力率」を男女別にみると、男性が70.8%、女性が49.3%で、平成22年と比べると、男性が1.7ポイント低下しているのに対し、女性は0.1ポイント上昇しています。

表1-1 労働力状態、男女別15歳以上人口の推移（昭和60年～平成27年）

男女, 年次	総数	実数(人)			労働力率 (%)	前回との差 (ポイント)
		労働力人口	非労働力人口	労働力状態 「不詳」		
総数						
昭和60年	665,930	401,857	262,547	1,526	60.5	-
平成2年	736,969	447,928	286,794	2,247	61.0	0.5
7年	811,557	500,671	303,040	7,846	62.3	1.3
12年	860,803	509,211	326,449	25,143	60.9	△ 1.4
17年	880,109	499,104	330,005	51,000	60.2	△ 0.7
22年	895,101	496,932	328,810	69,359	60.2	△ 0.0
27年	909,233	504,146	342,637	62,450	59.5	△ 0.6
男						
昭和60年	327,337	253,757	72,795	785	77.7	-
平成2年	360,708	276,081	83,272	1,355	76.8	△ 0.9
7年	398,767	304,076	89,555	5,136	77.2	0.4
12年	420,746	303,019	100,651	17,076	75.1	△ 2.2
17年	425,844	290,853	102,244	32,747	74.0	△ 1.1
22年	428,575	282,677	107,415	38,483	72.5	△ 1.5
27年	436,983	285,105	117,561	34,317	70.8	△ 1.7
女						
昭和60年	338,593	148,100	189,752	741	43.8	-
平成2年	376,261	171,847	203,522	892	45.8	1.9
7年	412,790	196,595	213,485	2,710	47.9	2.2
12年	440,057	206,192	225,798	8,067	47.7	△ 0.2
17年	454,265	208,251	227,761	18,253	47.8	0.0
22年	466,526	214,255	221,395	30,876	49.2	1.4
27年	472,250	219,041	225,076	28,133	49.3	0.1

◆ 年齢5歳階級別の労働力率は、男性が「台字型」、女性が「M字型」

年齢5歳階級別に労働力率みると、男性のグラフは「台字型」で、25歳から59歳までが90%以上となっています。一方、女性のグラフは「台字型に近いM字型」で、25～29歳が80.3%と最も高くなり、35～39歳が70.2%とM字カーブの底となっています。M字カーブの底について平成22年と比べると、年齢階級は35～39歳と変わりませんが、労働力率は5.0ポイント上昇し、カーブが緩やかになっています。女性の労働力率の推移について、昭和60年以降は25歳から64歳までにおいて、ほぼ上昇傾向となっています。

図 1-1 年齢（5歳階級），男女別労働力率の推移（昭和60年，平成22年，27年）

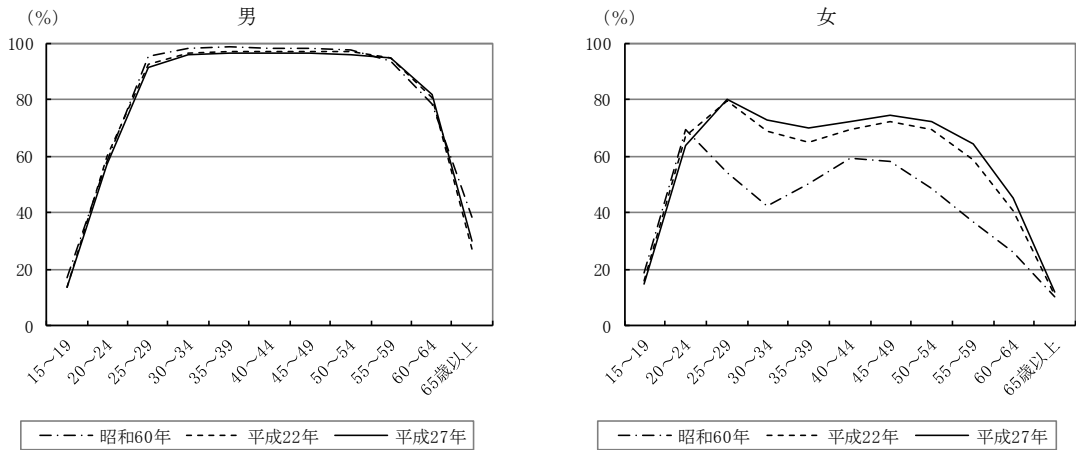


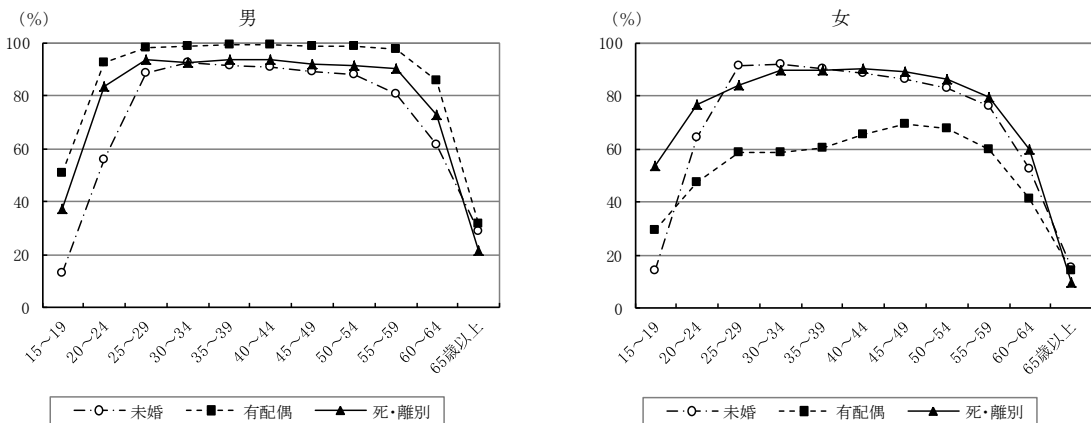
表 1-2 年齢（5歳階級），男女別労働力率の推移（昭和60年～平成27年）

男女、年次	総数	15～19歳	20～24歳	25～29歳	30～34歳	35～39歳	40～44歳	45～49歳	50～54歳	55～59歳	60～64歳	65歳以上
<b>男</b>												
昭和 60年	77.7	17.2	58.3	95.4	98.2	98.6	98.4	98.2	97.8	93.7	78.5	38.2
平成 2年	76.8	19.5	63.4	95.3	98.2	98.6	98.7	98.4	97.7	95.3	77.1	35.7
7年	77.2	18.6	67.0	94.9	97.9	98.6	98.5	98.5	97.8	96.1	81.2	38.2
12年	75.1	16.4	63.9	93.6	96.8	97.5	97.7	97.4	96.9	94.5	73.1	30.9
17年	74.0	16.1	62.3	92.9	97.0	97.7	98.1	97.8	97.2	95.4	73.7	27.9
22年	72.5	13.6	59.7	92.7	96.5	97.2	97.3	97.4	96.9	94.7	80.5	27.3
27年	70.8	13.4	57.1	91.5	96.1	96.7	96.7	96.3	96.3	94.7	81.7	30.2
<b>女</b>												
昭和 60年	43.8	18.8	69.4	54.1	42.7	50.6	59.3	57.9	48.5	37.0	26.3	10.3
平成 2年	45.8	19.3	73.6	62.5	44.9	52.3	61.4	62.9	54.8	40.1	25.6	10.0
7年	47.9	17.4	72.7	68.9	50.4	52.1	62.9	65.9	59.9	48.5	29.3	10.9
12年	47.7	16.4	69.3	72.0	55.6	55.2	63.3	67.0	62.2	50.9	31.3	10.0
17年	47.8	16.8	67.2	74.5	61.4	59.2	66.0	69.5	64.3	54.2	33.5	9.8
22年	49.2	15.7	67.2	79.8	68.7	65.2	69.3	72.5	69.3	58.8	40.7	10.5
27年	49.3	14.6	63.6	80.3	72.8	70.2	72.6	74.7	72.5	64.6	45.5	12.2

◆ 有配偶では男女の労働曲線が大きく異なる

労働力率を配偶関係別にみると、「有配偶」の男性は20歳から59歳までで90%以上の高い割合となっている一方、「有配偶」の女性は、25歳から59歳までで50%以上の割合となり、40歳代後半が最も高い割合となっています。男女とも、「未婚」では25歳から59歳にかけて、「死・離別」では20歳から59歳にかけて、高い割合を示しています。

図 1-2 配偶関係，年齢（5歳階級），男女別労働力率（平成27年）



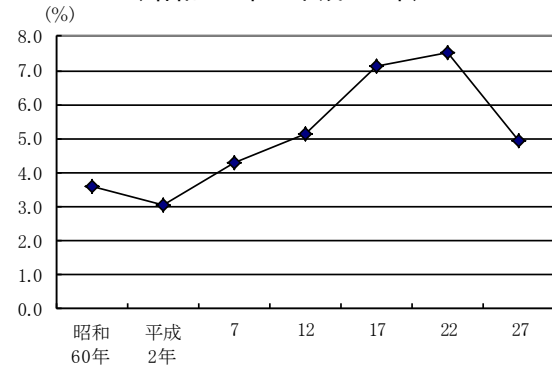
◆ 「完全失業率」は 4.9%と、平成 22 年に比べ 2.6 ポイント低下

労働力人口のうち、完全失業者は 2 万 4,807 人で、「完全失業率」（労働力人口に占める完全失業者の割合）は 4.9%となっています。「完全失業率」の推移をみると、平成 2 年以降から続いた上昇傾向が終わり、平成 22 年に比べ 2.6 ポイント低下しました。

表 1-3 完全失業率の推移  
(昭和 60 年～平成 27 年)

年次	労働力人口 (人)	完全失業者 (人)	完全失業率 (%)
昭和 60 年	401,857	14,513	3.6
平成 2 年	447,928	13,598	3.0
7 年	500,671	21,453	4.3
12 年	509,211	26,266	5.2
17 年	499,104	35,638	7.1
22 年	496,932	37,452	7.5
27 年	504,146	24,807	4.9

図 1-3 完全失業率の推移  
(昭和 60 年～平成 27 年)



## 2. 従業上の地位

◆ 男性は「正規の職員・従業員」が 69.7%と最も高く、女性は「パート・アルバイト」が 43.7%と最も高い

15 歳以上就業者 47 万 9,339 人について、従業上の地位別の割合をみると、「雇用者（役員を含む）」(91.8%) が最も高く、次いで「自営業主(家庭内職者を含む)」(6.5%)、「家族従業者」(1.7%) となっています。

また、雇用者の内訳をみると、「正規の職員・従業員」(57.5%) が最も高く、次いで「パート・アルバイト・その他」(26.2%)、「労働者派遣事業所の派遣社員」(2.9%) となっています。

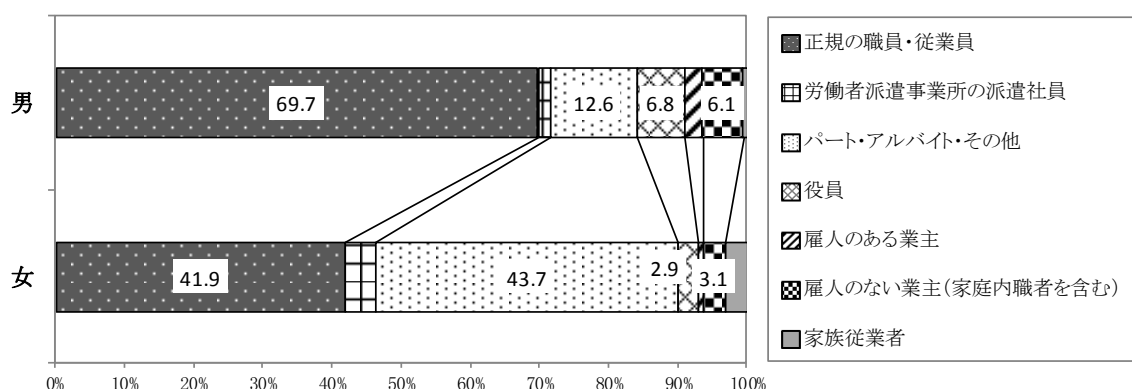
雇用者の内訳を男女別にみると、男性は「正規の職員・従業員」(69.7%) が最も高く、女性は「パート・アルバイト・その他」(43.7%) が最も高くなっています。

表 2-1 従業上の地位、男女別 15 歳以上就業者（平成 27 年）

従業上の地位	実数(人)			割合(%)		
	総数	男	女	総数	男	女
総数	479,339	269,876	209,463	100.0	100.0	100.0
雇用者(役員を含む)	434,313	241,871	192,442	91.8	90.9	92.9
雇用者	410,159	223,702	186,457	86.7	84.1	90.0
正規の職員・従業員	272,198	185,417	86,781	57.5	69.7	41.9
労働者派遣事業所の派遣社員	13,843	4,776	9,067	2.9	1.8	4.4
パート・アルバイト・その他	124,118	33,509	90,609	26.2	12.6	43.7
役員	24,154	18,169	5,985	5.1	6.8	2.9
自営業主(家庭内職者を含む)	30,544	22,537	8,007	6.5	8.5	3.9
雇人のある業主	7,930	6,381	1,549	1.7	2.4	0.7
雇人のない業主(家庭内職者を含む)	22,614	16,156	6,458	4.8	6.1	3.1
家族従業者	8,227	1,542	6,685	1.7	0.6	3.2
従業上の地位「不詳」	6,255	3,926	2,329	-	-	-



図 2-1 従業上の地位，男女別 15 歳以上就業者の割合（平成 27 年）



◆ 女性は 15～19 歳及び 40 歳以上で「正規の職員・従業員」より「パート・アルバイト・その他」の割合が高くなる

15 歳以上就業者について，従業上の地位別の割合を男女，年齢 5 歳階級別にみると，「正規の職員・従業員」は，男性の 20 歳から 64 歳までで 5 割を超えています。一方，女性は 20 歳から 34 歳までで 5 割を超えるものの，35 歳以上で 5 割以下となっています。

「パート・アルバイト・その他」は，男女ともに 15～19 歳が最も高い割合（男性 68.9%，女性 76.2%）となっています。男性は 30 歳から 59 歳までで 1 割以下となっていますが，女性は 25～29 歳を除くすべての年齢階級で 3 割以上であり，15～19 歳及び 40 歳以上で「正規の職員・従業員」を上回っています。

図 2-2 従業上の地位，年齢（5 歳階級），男女別 15 歳以上就業者の割合（平成 27 年）

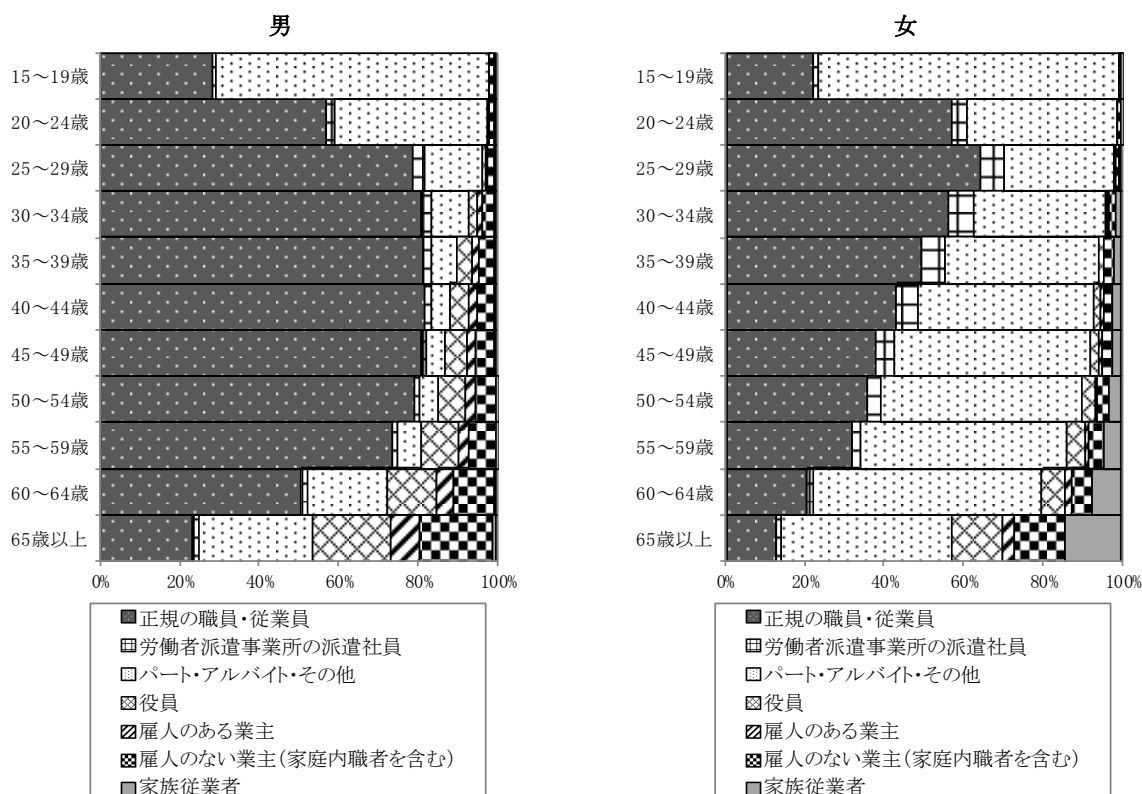


表2-2 従業上の地位、年齢（5歳階級）、男女別15歳以上就業者（平成27年）

男女、 年齢	実数(人)									
	総数	雇用者	正規の職員・ 従業員	労働者派遣 事業所の派 遣社員	パート・アル バイト・その 他	役員	雇人のある 業主	雇人のない 業主(家庭 内職者を含 む)	家族従業者	従業上の地 位「不詳」
男	269,876	223,702	185,417	4,776	33,509	18,169	6,381	16,156	1,542	3,926
15～19歳	3,256	3,162	917	23	2,222	3	-	34	24	33
20～24歳	14,890	14,231	8,278	306	5,647	48	11	154	86	360
25～29歳	21,617	20,257	16,608	588	3,061	177	74	353	152	604
30～34歳	26,237	23,932	20,867	705	2,360	572	307	763	196	467
35～39歳	30,581	27,094	24,570	648	1,876	1,221	467	1,137	219	443
40～44歳	35,839	31,233	29,021	549	1,663	1,757	690	1,540	200	419
45～49歳	31,519	27,092	25,261	453	1,378	1,816	622	1,469	177	343
50～54歳	28,703	24,225	22,591	325	1,309	1,991	637	1,453	96	301
55～59歳	26,079	20,922	19,081	303	1,538	2,395	690	1,734	68	270
60～64歳	23,608	16,964	11,850	417	4,697	2,913	946	2,459	94	232
65歳以上	27,547	14,590	6,373	459	7,758	5,276	1,937	5,060	230	454
女	209,463	186,457	86,781	9,067	90,609	5,985	1,549	6,458	6,685	2,329
15～19歳	3,467	3,419	754	46	2,619	1	-	11	6	30
20～24歳	16,774	16,330	9,412	637	6,281	30	3	74	46	291
25～29歳	20,846	20,052	13,187	1,224	5,641	66	26	191	128	383
30～34歳	22,027	20,870	12,269	1,407	7,194	161	49	364	321	262
35～39歳	23,650	22,063	11,595	1,426	9,042	327	66	539	435	220
40～44歳	27,496	25,421	11,734	1,519	12,168	497	144	659	572	203
45～49歳	24,504	22,407	9,246	1,161	12,000	567	159	644	567	160
50～54歳	21,972	19,675	7,809	722	11,144	697	172	658	637	133
55～59歳	18,841	16,173	5,937	444	9,792	826	213	710	791	128
60～64歳	14,754	11,630	2,987	259	8,384	921	230	749	1,065	159
65歳以上	15,132	8,417	1,851	222	6,344	1,892	487	1,859	2,117	360

男女、 年齢	割合(%)									
	総数	雇用者	正規の職員・ 従業員	労働者派遣 事業所の派 遣社員	パート・アル バイト・その 他	役員	雇人のある 業主	雇人のない 業主(家庭 内職者を含 む)	家族従業者	従業上の地 位「不詳」
男	100.0	84.1	69.7	1.8	12.6	6.8	2.4	6.1	0.6	-
15～19歳	100.0	98.1	28.5	0.7	68.9	0.1	-	1.1	0.7	-
20～24歳	100.0	97.9	57.0	2.1	38.9	0.3	0.1	1.1	0.6	-
25～29歳	100.0	96.4	79.0	2.8	14.6	0.8	0.4	1.7	0.7	-
30～34歳	100.0	92.9	81.0	2.7	9.2	2.2	1.2	3.0	0.8	-
35～39歳	100.0	89.9	81.5	2.2	6.2	4.1	1.5	3.8	0.7	-
40～44歳	100.0	88.2	81.9	1.5	4.7	5.0	1.9	4.3	0.6	-
45～49歳	100.0	86.9	81.0	1.5	4.4	5.8	2.0	4.7	0.6	-
50～54歳	100.0	85.3	79.5	1.1	4.6	7.0	2.2	5.1	0.3	-
55～59歳	100.0	81.1	73.9	1.2	6.0	9.3	2.7	6.7	0.3	-
60～64歳	100.0	72.6	50.7	1.8	20.1	12.5	4.0	10.5	0.4	-
65歳以上	100.0	53.9	23.5	1.7	28.6	19.5	7.1	18.7	0.8	-
女	100.0	90.0	41.9	4.4	43.7	2.9	0.7	3.1	3.2	-
15～19歳	100.0	99.5	21.9	1.3	76.2	0.0	-	0.3	0.2	-
20～24歳	100.0	99.1	57.1	3.9	38.1	0.2	0.0	0.4	0.3	-
25～29歳	100.0	98.0	64.4	6.0	27.6	0.3	0.1	0.9	0.6	-
30～34歳	100.0	95.9	56.4	6.5	33.1	0.7	0.2	1.7	1.5	-
35～39歳	100.0	94.2	49.5	6.1	38.6	1.4	0.3	2.3	1.9	-
40～44歳	100.0	93.1	43.0	5.6	44.6	1.8	0.5	2.4	2.1	-
45～49歳	100.0	92.0	38.0	4.8	49.3	2.3	0.7	2.6	2.3	-
50～54歳	100.0	90.1	35.8	3.3	51.0	3.2	0.8	3.0	2.9	-
55～59歳	100.0	86.4	31.7	2.4	52.3	4.4	1.1	3.8	4.2	-
60～64歳	100.0	79.7	20.5	1.8	57.4	6.3	1.6	5.1	7.3	-
65歳以上	100.0	57.0	12.5	1.5	42.9	12.8	3.3	12.6	14.3	-

### 3. 産業・職業

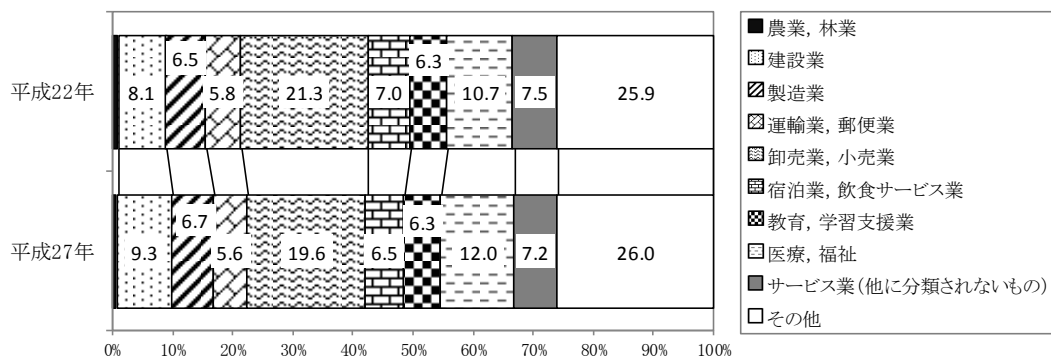
#### (1) 産業

#### ◆就業者の産業別の割合は、「卸売業・小売業」が19.6%と最も高い

15歳以上就業者について、産業大分類別の割合をみると、「卸売業・小売業」（19.6%）が最も高く、次いで「医療・福祉」（12.0%）、「建設業」（9.3%）などとなっています。

「医療・福祉」の割合は、平成22年に比べると1.3ポイント上昇しており、産業大分類別では最も割合が拡大しています。

図3-1 産業（大分類）別15歳以上就業者の割合の推移（平成22年，27年）



注:「その他」に含まれるのは、「漁業」,「鉱業,採石業,砂利採取業」,「電気・ガス・熱供給・水道業」,「情報通信業」,「金融業,保険業」,「不動産業,物品賃貸業」,「学術研究,専門・技術サービス業」,「生活関連サービス業,娯楽業」,「複合サービス事業」,「公務(他に分類されるものを除く)」及び「分類不能の産業」である。

表3-1 産業（大分類）別15歳以上就業者（平成22年，27年）

産業大分類	実数(人)		割合(%)		割合の差 [平成27年-22年] (ポイント)
	平成22年	平成27年	平成22年	平成27年	
総数	459,480	479,339	100.0	100.0	0.0
A 農業, 林業	3,946	3,633	0.9	0.8	△ 0.1
B 漁業	59	84	0.0	0.0	0.0
C 鉱業, 採石業, 砂利採取業	61	67	0.0	0.0	0.0
D 建設業	37,336	44,748	8.1	9.3	1.2
E 製造業	29,765	32,223	6.5	6.7	0.2
F 電気・ガス・熱供給・水道業	3,967	4,481	0.9	0.9	0.1
G 情報通信業	16,695	17,762	3.6	3.7	0.1
H 運輸業, 郵便業	26,850	26,926	5.8	5.6	△ 0.2
I 卸売業, 小売業	97,709	94,156	21.3	19.6	△ 1.6
J 金融業, 保険業	14,705	14,619	3.2	3.0	△ 0.2
K 不動産業, 物品賃貸業	12,562	15,279	2.7	3.2	0.5
L 学術研究, 専門・技術サービス業	18,408	19,950	4.0	4.2	0.2
M 宿泊業, 飲食サービス業	32,172	31,015	7.0	6.5	△ 0.5
N 生活関連サービス業, 娯楽業	17,473	17,216	3.8	3.6	△ 0.2
O 教育, 学習支援業	28,914	29,961	6.3	6.3	△ 0.0
P 医療, 福祉	49,176	57,503	10.7	12.0	1.3
Q 複合サービス事業	1,939	3,123	0.4	0.7	0.2
R サービス業(他に分類されないもの)	34,555	34,403	7.5	7.2	△ 0.3
S 公務(他に分類されるものを除く)	17,816	19,613	3.9	4.1	0.2
T 分類不能の産業	15,372	12,577	3.3	2.6	△ 0.7
(再掲) 第1次産業	4,005	3,717	0.9	0.8	△ 0.1
(再掲) 第2次産業	67,162	77,038	15.1	16.5	1.4
(再掲) 第3次産業	372,941	386,007	84.0	82.7	△ 1.3

注1:「第1次産業」に含まれるのは、「農業,林業」及び「漁業」。「第2次産業」に含まれるのは、「鉱業,採石業,砂利採取業」,「建設業」及び「製造業」。「第3次産業」に含まれるのは、「電気・ガス・熱供給・水道業」,「情報通信業」,「運輸業,郵便業」,「卸売業,小売業」,「金融業,保険業」,「不動産業,物品賃貸業」,「学術研究,専門・技術サービス業」,「宿泊業,飲食サービス業」,「生活関連サービス業,娯楽業」,「教育,学習支援業」,「医療,福祉」,「複合サービス事業」,「サービス業(他に分類されないもの)」及び「公務(他に分類されるものを除く)」。

注2:第1次~3次産業については、「分類不能の産業」はどの産業にも分類されないため、割合の算出において、分母から除いている。

◆男女別に産業別の割合をみると、男女とも「卸売業、小売業」が最も高いが、  
2番目に高いのは男性で「建設業」、女性で「医療、福祉」

15歳以上就業者について、男性の産業大分類別の割合をみると、「卸売業、小売業」(17.8%)が最も高く、次いで「建設業」(13.8%)、「製造業」(8.5%)などとなっています。一方、女性の割合は、「卸売業、小売業」(22.0%)が最も高く、次いで「医療、福祉」(19.9%)、「宿泊業、飲食サービス業」(9.1%)などとなっています。

平均年齢をみると、「農業、林業」が58.9歳と最も高く、「宿泊業、飲食サービス業」が42.0歳と最も低くなっています。

表3-2 産業(大分類)、年齢(5歳階級)、男女別15歳以上就業者(平成27年)

男女、年齢	実数(人)																			
	総数	A	B	C	D	E	F	G	H	I	J	K	L	M	N	O	P	Q	R	S
<b>総数</b>	<b>479,339</b>	<b>3,633</b>	<b>84</b>	<b>67</b>	<b>44,748</b>	<b>32,223</b>	<b>4,481</b>	<b>17,762</b>	<b>26,926</b>	<b>94,156</b>	<b>14,619</b>	<b>15,279</b>	<b>19,950</b>	<b>31,015</b>	<b>17,216</b>	<b>29,961</b>	<b>57,503</b>	<b>3,123</b>	<b>34,403</b>	<b>19,613</b>
平均年齢(歳)	45.1	58.9	56.3	49.1	47.0	45.1	44.1	42.3	47.6	44.2	44.6	51.7	47.3	42.0	43.6	45.0	43.2	43.8	47.6	43.2
<b>男</b>	<b>269,876</b>	<b>2,339</b>	<b>75</b>	<b>52</b>	<b>37,258</b>	<b>22,982</b>	<b>3,717</b>	<b>12,538</b>	<b>22,056</b>	<b>48,112</b>	<b>6,645</b>	<b>9,552</b>	<b>13,205</b>	<b>12,043</b>	<b>6,686</b>	<b>14,372</b>	<b>15,756</b>	<b>2,056</b>	<b>19,249</b>	<b>14,249</b>
15～19歳	3,256	15	-	1	282	181	21	19	123	842	2	32	20	916	133	221	32	6	189	82
20～24歳	14,890	53	1	1	1,637	935	84	524	665	3,061	332	306	349	2,049	636	974	795	77	898	869
25～29歳	21,617	102	3	-	2,534	1,912	252	1,044	1,337	4,243	583	547	766	948	719	1,077	1,697	183	1,390	1,392
30～34歳	26,237	148	1	8	3,198	2,246	276	1,460	1,771	5,010	613	793	1,177	1,158	832	1,323	2,062	196	1,783	1,402
35～39歳	30,581	131	4	3	4,270	2,800	462	1,804	2,395	5,700	615	861	1,378	1,226	851	1,360	2,034	296	2,089	1,545
40～44歳	35,839	153	6	8	5,406	3,643	723	1,898	2,942	6,649	881	961	1,852	1,200	730	1,642	1,834	354	2,253	1,944
45～49歳	31,519	122	5	7	4,346	3,391	718	2,096	2,576	5,713	1,003	776	1,457	860	633	1,614	1,402	272	1,848	2,002
50～54歳	28,703	137	4	7	3,639	2,772	608	1,771	2,647	5,000	877	748	1,371	779	510	1,870	1,373	236	1,635	2,149
55～59歳	26,079	177	16	2	3,623	2,238	394	1,016	2,780	4,340	730	822	1,375	792	458	1,740	1,384	226	1,797	1,687
60～64歳	23,608	332	15	6	4,085	1,404	141	635	2,426	3,437	658	1,282	1,433	945	462	1,292	1,261	167	2,364	842
65歳以上	27,547	969	20	9	4,238	1,460	38	271	2,394	4,117	351	2,424	2,027	1,170	722	1,259	1,882	43	3,003	335
平均年齢(歳)	46.1	57.9	56.5	49.6	47.3	45.1	44.8	43.5	48.3	44.7	46.0	52.1	49.4	40.8	43.4	46.1	45.5	44.3	48.3	44.0
<b>女</b>	<b>209,463</b>	<b>1,294</b>	<b>9</b>	<b>15</b>	<b>7,490</b>	<b>9,241</b>	<b>764</b>	<b>5,224</b>	<b>4,870</b>	<b>46,044</b>	<b>7,974</b>	<b>5,727</b>	<b>6,745</b>	<b>18,972</b>	<b>10,530</b>	<b>15,589</b>	<b>41,747</b>	<b>1,067</b>	<b>15,154</b>	<b>5,364</b>
15～19歳	3,467	4	-	-	22	106	1	16	40	1,007	22	33	15	1,359	208	154	140	4	134	38
20～24歳	16,774	20	-	-	339	491	35	429	255	3,865	523	258	425	2,550	1,121	1,061	3,584	55	716	432
25～29歳	20,846	26	-	1	579	757	88	727	369	4,401	870	393	695	1,330	1,175	1,449	5,230	120	1,254	683
30～34歳	22,027	44	-	-	806	883	89	819	477	4,643	788	480	802	1,378	1,203	1,552	5,309	107	1,385	610
35～39歳	23,650	52	2	3	989	1,078	114	847	575	5,020	885	489	1,020	1,622	1,033	1,702	5,218	141	1,594	643
40～44歳	27,496	67	1	3	1,245	1,463	172	839	788	5,922	1,207	587	1,118	2,072	1,074	2,203	5,130	184	1,855	950
45～49歳	24,504	60	1	2	950	1,177	135	670	753	5,329	1,146	529	788	1,860	996	2,247	4,589	155	1,828	748
50～54歳	21,972	109	2	3	759	997	74	464	612	4,912	1,120	502	586	1,686	949	2,046	4,406	123	1,690	527
55～59歳	18,841	158	-	1	569	890	36	235	469	4,561	739	592	497	1,620	786	1,721	3,614	100	1,552	402
60～64歳	14,754	197	1	2	534	747	16	113	319	3,536	363	605	373	1,681	778	814	2,629	62	1,429	195
65歳以上	15,132	557	2	-	698	652	4	65	213	2,848	311	1,259	426	1,814	1,207	640	1,898	16	1,717	136
平均年齢(歳)	43.8	60.6	54.8	47.2	45.4	45.1	41.0	39.3	44.5	43.7	43.5	51.0	43.1	42.8	43.8	43.9	42.3	42.9	46.9	41.3
男女、年齢	割合(%)																			
	総数	A	B	C	D	E	F	G	H	I	J	K	L	M	N	O	P	Q	R	S
<b>総数</b>	<b>100.0</b>	<b>0.8</b>	<b>0.0</b>	<b>0.0</b>	<b>9.3</b>	<b>6.7</b>	<b>0.9</b>	<b>3.7</b>	<b>5.6</b>	<b>19.6</b>	<b>3.0</b>	<b>3.2</b>	<b>4.2</b>	<b>6.5</b>	<b>3.6</b>	<b>6.3</b>	<b>12.0</b>	<b>0.7</b>	<b>7.2</b>	<b>4.1</b>
<b>男</b>	<b>100.0</b>	<b>0.9</b>	<b>0.0</b>	<b>0.0</b>	<b>13.8</b>	<b>8.5</b>	<b>1.4</b>	<b>4.6</b>	<b>8.2</b>	<b>17.8</b>	<b>2.5</b>	<b>3.5</b>	<b>4.9</b>	<b>4.5</b>	<b>2.5</b>	<b>5.3</b>	<b>5.8</b>	<b>0.8</b>	<b>7.1</b>	<b>5.3</b>
15～19歳	100.0	0.5	-	0.0	8.7	5.6	0.6	0.6	3.8	25.9	0.1	1.0	0.6	28.1	4.1	6.8	1.0	0.2	5.8	2.5
20～24歳	100.0	0.4	0.0	0.0	11.0	6.3	0.6	3.5	4.5	20.6	2.2	2.1	2.3	13.8	4.3	6.5	5.3	0.5	6.0	5.8
25～29歳	100.0	0.5	0.0	-	11.7	8.8	1.2	4.8	6.2	19.6	2.7	2.5	3.5	4.4	3.3	5.0	7.9	0.8	6.4	6.4
30～34歳	100.0	0.6	0.0	0.0	12.2	8.6	1.1	5.6	6.8	19.1	2.3	3.0	4.5	4.4	3.2	5.0	7.9	0.7	6.8	5.3
35～39歳	100.0	0.4	0.0	0.0	14.0	9.2	1.5	5.9	7.8	18.6	2.0	2.8	4.5	4.0	2.8	4.4	6.7	1.0	6.8	5.1
40～44歳	100.0	0.4	0.0	0.0	15.1	10.2	2.0	5.3	8.2	18.6	2.5	2.7	5.2	3.3	2.0	4.6	5.1	1.0	6.3	5.4
45～49歳	100.0	0.4	0.0	0.0	13.8	10.8	2.3	6.6	8.2	18.1	3.2	2.5	4.6	2.7	2.0	5.1	4.4	0.9	5.9	6.4
50～54歳	100.0	0.5	0.0	0.0	12.7	9.7	2.1	6.2	9.2	17.4	3.1	2.6	4.8	2.7	1.8	6.5	4.8	0.8	5.7	7.5
55～59歳	100.0	0.7	0.1	0.0	13.9	8.6	1.5	3.9	10.7	16.6	2.8	3.2	5.3	3.0	1.8	6.7	5.3	0.9	6.9	6.5
60～64歳	100.0	1.4	0.1	0.0	17.3	5.9	0.6	2.7	10.3	14.6	2.8	5.4	6.1	4.0	2.0	5.5	5.3	0.7	10.0	3.6
65歳以上	100.0	3.5	0.1	0.0	15.4	5.3	0.1	1.0	8.7	14.9	1.3	8.8	7.4	4.2	2.6	4.6	6.8	0.2	10.9	1.2
<b>女</b>	<b>100.0</b>	<b>0.6</b>	<b>0.0</b>	<b>0.0</b>	<b>3.6</b>	<b>4.4</b>	<b>0.4</b>	<b>2.5</b>	<b>2.3</b>	<b>22.0</b>	<b>3.8</b>	<b>2.7</b>	<b>3.2</b>	<b>9.1</b>	<b>5.0</b>	<b>7.4</b>	<b>19.9</b>	<b>0.5</b>	<b>7.2</b>	<b>2.6</b>
15～19歳	100.0	0.1	-	-	0.6	3.1	0.0	0.5	1.2	29.0	0.6	1.0	0.4	39.2	6.0	4.4	4.0	0.1	3.9	1.1
20～24歳	100.0	0.1	-	-	2.0	2.9	0.2	2.6	1.5	23.0	3.1	1.5	2.5	15.2	6.7	6.3	21.4	0.3	4.3	2.6
25～29歳	100.0	0.1	-	0.0	2.8	3.6	0.4	3.5	1.8	21.1	4.2	1.9	3.3	6.4	5.6	7.0	25.1	0.6	6.0	3.3
30～34歳	100.0	0.2	-	-	3.7	4.0	0.4	3.7	2.2	21.1	3.6	2.2	3.6	6.3	5.5	7.0	24.1	0.5	6.3	2.8
35～39歳	100.0	0.2	0.0	0.0	4.2	4.6	0.5	3.6	2.4	21.2	3.7	2.1	4.3	6.9	4.4	7.2	22.1	0.6	6.7	2.7
40～44歳	100.0	0.2	0.0	0.0	4.5	5.3	0.6	3.1	2.9	21.5	4.4	2.1	4.1	7.5	3.9	8.0	18.7	0.7	6.7	3.5
45～49歳	100.0	0.2	0.0	0.0	3.9	4.8	0.6	2.7	3.1	21.7	4.7	2.2	3.2	7.6	4.1	9.2	18.7	0.6	7.5	3.1
50～54歳	100.0	0.5	0.0	0.0	3.5	4.5	0.3	2.1	2.8	22.4	5.1	2.3	2.7	7.7	4.3	9.3	20.1	0.6	7.7	2.4
55～59歳	100.0	0.8	-	0.0	3.0	4.7	0.2	1.2	2.5	24.2	3.9	3.1	2.6	8.6	4.2	9.1	19.2	0.5	8.2	2.1
60～64歳	100.0	1.3	0.0	0.0	3.6	5.1	0.1	0.8	2.2	24.0	2.5	4.1	2.5	11.4	5.3	5.5	17.8	0.4	9.7	1.3
65歳以上	100.0	3.7	0.0	-	4.6	4.3	0.0	0.4	1.4	18.8	2.1	8.3	2.8	12.0	8.0	4.2	12.5	0.1	11.3	0.9

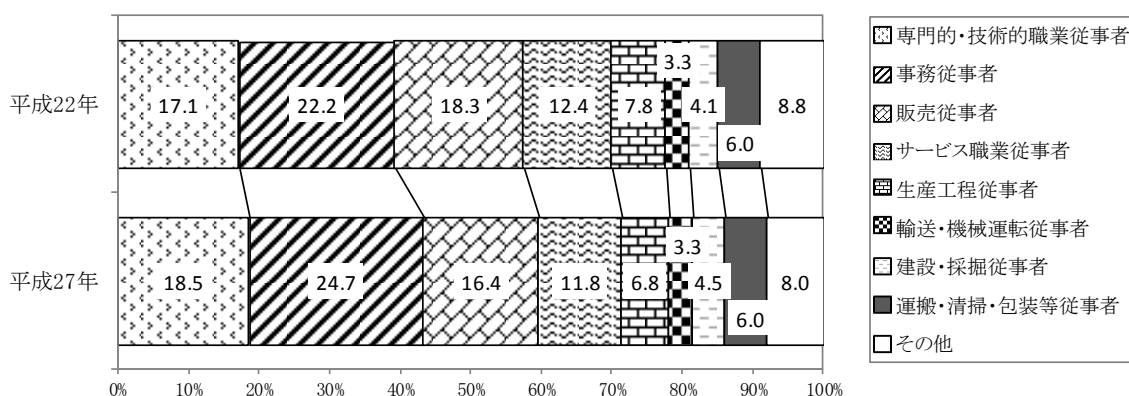
(2) 職業

◆就業者の職業別の割合は、「事務従事者」が24.7%と最も高い

15歳以上就業者について、職業大分類別の割合をみると、「事務従事者」(24.7%)が最も高く、次いで「専門的・技術的職業従事者」(18.5%)、「販売従事者」(16.4%)などとなっています。

「事務従事者」の割合は、平成22年に比べると2.5ポイント上昇しており、職業大分類別では最も割合が拡大しています。一方、「販売従事者」は、平成22年に比べると1.9ポイント低下しています。

図3-2 職業(大分類)別15歳以上就業者の割合の推移(平成22年, 27年)



注:「その他」に含まれるのは、「管理的職業従事者」、「保安職業従事者」、「農林漁業従事者」及び「分類不能の職業」である。

表3-3 職業(大分類)別15歳以上就業者(平成22年, 27年)

職業大分類	実数(人)		割合(%)		割合の差 [平成27年-22年] (ポイント)
	平成22年	平成27年	平成22年	平成27年	
総数	459,480	479,339	100.0	100.0	0.0
A 管理的職業従事者	12,414	12,833	2.7	2.7	△ 0.0
B 専門的・技術的職業従事者	78,596	88,817	17.1	18.5	1.4
C 事務従事者	101,983	118,491	22.2	24.7	2.5
D 販売従事者	84,244	78,549	18.3	16.4	△ 1.9
E サービス職業従事者	56,837	56,358	12.4	11.8	△ 0.6
F 保安職業従事者	9,698	10,465	2.1	2.2	0.1
G 農林漁業従事者	4,027	3,705	0.9	0.8	△ 0.1
H 生産工程従事者	35,653	32,403	7.8	6.8	△ 1.0
G 輸送・機械運転従事者	15,111	16,010	3.3	3.3	0.1
J 建設・採掘従事者	18,985	21,690	4.1	4.5	0.4
K 運搬・清掃・包装等従事者	27,720	28,674	6.0	6.0	△ 0.1
L 分類不能の職業	14,212	11,344	3.1	2.4	△ 0.7

◆ 男女別に職業別の割合をみると、男女とも「事務従事者」、「専門的・技術的職業従事者」の順に高いが、3番目に高いのは男性で「販売従事者」、女性で「サービス職業従事者」

15歳以上就業者について、男性の職業大分類別の割合をみると、「事務従事者」(18.7%)が最も高く、次いで「専門的・技術的職業従事者」(17.9%)、「販売従事者」(17.7%)などとなっています。一方、女性の割合は、「事務従事者」(32.5%)が最も高く、次いで「専門的・技術的職業従事者」(19.3%)、「サービス職業従事者」(17.5%)などとなっています。

平均年齢をみると、「農林漁業従事者」が58.4歳と最も高く、「サービス職業従事者」が43.3歳と最も低くなっています。

表3-4 職業(大分類)、年齢(5歳階級)、男女別15歳以上就業者(平成27年)

男女、年齢	実数(人)											
	総数	A 管理的職業従事者	B 専門的・技術的職業従事者	C 事務従事者	D 販売従事者	E サービス職業従事者	F 保安職業従事者	G 農林漁業従事者	H 生産工程従事者	I 輸送・機械運転従事者	J 建設・採掘従事者	K 運搬・清掃・包装等従事者
<b>総数</b>	<b>479,339</b>	<b>12,833</b>	<b>88,817</b>	<b>118,491</b>	<b>78,549</b>	<b>56,358</b>	<b>10,465</b>	<b>3,705</b>	<b>32,403</b>	<b>16,010</b>	<b>21,690</b>	<b>28,674</b>
平均年齢(歳)	45.1	58.2	44.0	44.5	43.7	43.3	43.8	58.4	44.7	50.7	45.5	48.6
<b>男</b>	<b>269,876</b>	<b>10,698</b>	<b>48,354</b>	<b>50,381</b>	<b>47,773</b>	<b>19,780</b>	<b>9,535</b>	<b>2,497</b>	<b>22,837</b>	<b>15,393</b>	<b>21,093</b>	<b>14,993</b>
15～19歳	3,256	-	254	152	681	951	118	16	310	40	240	354
20～24歳	14,890	7	2,068	1,758	2,810	2,729	842	72	1,444	259	1,203	1,086
25～29歳	21,617	49	3,948	3,559	4,198	1,960	1,001	111	2,325	674	1,638	1,311
30～34歳	26,237	237	5,138	4,496	5,073	2,294	990	168	2,561	1,003	2,085	1,460
35～39歳	30,581	494	5,832	5,485	5,721	2,204	1,039	142	3,038	1,383	2,850	1,665
40～44歳	35,839	822	6,616	7,443	7,071	1,860	1,008	173	3,366	1,918	3,133	1,732
45～49歳	31,519	1,056	6,006	7,217	6,229	1,357	964	140	2,531	1,801	2,243	1,360
50～54歳	28,703	1,459	5,647	6,934	5,144	1,124	958	135	1,981	1,880	1,759	1,155
55～59歳	26,079	1,740	4,661	6,143	4,228	1,157	843	204	1,829	1,871	1,737	1,212
60～64歳	23,608	1,796	3,731	4,432	3,108	1,701	814	345	1,547	2,138	2,079	1,510
65歳以上	27,547	3,038	4,453	2,762	3,510	2,443	958	991	1,905	2,426	2,126	2,148
平均年齢(歳)	46.1	57.9	46.0	46.4	44.4	42.3	44.5	57.2	43.9	51.0	45.6	46.0
<b>女</b>	<b>209,463</b>	<b>2,135</b>	<b>40,463</b>	<b>68,110</b>	<b>30,776</b>	<b>36,578</b>	<b>930</b>	<b>1,208</b>	<b>9,566</b>	<b>617</b>	<b>597</b>	<b>13,681</b>
15～19歳	3,467	-	156	358	1,002	1,490	47	2	111	3	10	130
20～24歳	16,774	8	3,455	3,996	3,393	4,150	156	28	571	26	50	377
25～29歳	20,846	18	5,446	6,816	3,359	3,188	156	29	664	55	63	475
30～34歳	22,027	47	5,361	8,003	3,164	3,241	116	37	749	67	53	677
35～39歳	23,650	92	5,188	9,253	3,016	3,302	109	44	984	56	70	1,050
40～44歳	27,496	139	5,095	11,255	3,395	3,937	131	53	1,295	102	97	1,520
45～49歳	24,504	187	4,670	9,241	3,299	3,671	75	57	1,116	103	54	1,601
50～54歳	21,972	254	4,281	7,385	3,169	3,478	40	98	1,117	77	52	1,687
55～59歳	18,841	296	3,455	5,433	2,781	3,258	32	135	1,205	57	55	1,871
60～64歳	14,754	341	1,902	3,359	2,118	3,281	38	186	1,029	45	42	2,072
65歳以上	15,132	753	1,454	3,011	2,080	3,582	30	539	725	26	51	2,221
平均年齢(歳)	43.8	59.6	41.6	43.0	42.6	43.9	36.6	60.9	46.5	44.7	43.8	51.5

男女、年齢	割合(%)											
	総数	A 管理的職業従事者	B 専門的・技術的職業従事者	C 事務従事者	D 販売従事者	E サービス職業従事者	F 保安職業従事者	G 農林漁業従事者	H 生産工程従事者	I 輸送・機械運転従事者	J 建設・採掘従事者	K 運搬・清掃・包装等従事者
<b>総数</b>	<b>100.0</b>	<b>2.7</b>	<b>18.5</b>	<b>24.7</b>	<b>16.4</b>	<b>11.8</b>	<b>2.2</b>	<b>0.8</b>	<b>6.8</b>	<b>3.3</b>	<b>4.5</b>	<b>6.0</b>
<b>男</b>	<b>100.0</b>	<b>4.0</b>	<b>17.9</b>	<b>18.7</b>	<b>17.7</b>	<b>7.3</b>	<b>3.5</b>	<b>0.9</b>	<b>8.5</b>	<b>5.7</b>	<b>7.8</b>	<b>5.6</b>
15～19歳	100.0	-	7.8	4.7	20.9	29.2	3.6	0.5	9.5	1.2	7.4	10.9
20～24歳	100.0	0.0	13.9	11.8	18.9	18.3	5.7	0.5	9.7	1.7	8.1	7.3
25～29歳	100.0	0.2	18.3	16.5	19.4	9.1	4.6	0.5	10.8	3.1	7.6	6.1
30～34歳	100.0	0.9	19.6	17.1	19.3	8.7	3.8	0.6	9.8	3.8	7.9	5.6
35～39歳	100.0	1.6	19.1	17.9	18.7	7.2	3.4	0.5	9.9	4.5	9.3	5.4
40～44歳	100.0	2.3	18.5	20.8	19.7	5.2	2.8	0.5	9.4	5.4	8.7	4.8
45～49歳	100.0	3.4	19.1	22.9	19.8	4.3	3.1	0.4	8.0	5.7	7.1	4.3
50～54歳	100.0	5.1	19.7	24.2	17.9	3.9	3.3	0.5	6.9	6.5	6.1	4.0
55～59歳	100.0	6.7	17.9	23.6	16.2	4.4	3.2	0.8	7.0	7.2	6.7	4.6
60～64歳	100.0	7.6	15.8	18.8	13.2	7.2	3.4	1.5	6.6	9.1	8.8	6.4
65歳以上	100.0	11.0	16.2	10.0	12.7	8.9	3.5	3.6	6.9	8.8	7.7	7.8
<b>女</b>	<b>100.0</b>	<b>1.0</b>	<b>19.3</b>	<b>32.5</b>	<b>14.7</b>	<b>17.5</b>	<b>0.4</b>	<b>0.6</b>	<b>4.6</b>	<b>0.3</b>	<b>0.3</b>	<b>6.5</b>
15～19歳	100.0	-	4.5	10.3	28.9	43.0	1.4	0.1	3.2	0.1	0.3	3.7
20～24歳	100.0	0.0	20.6	23.8	20.2	24.7	0.9	0.2	3.4	0.2	0.3	2.2
25～29歳	100.0	0.1	26.1	32.7	16.1	15.3	0.7	0.1	3.2	0.3	0.3	2.3
30～34歳	100.0	0.2	24.3	36.3	14.4	14.7	0.5	0.2	3.4	0.3	0.2	3.1
35～39歳	100.0	0.4	21.9	39.1	12.8	14.0	0.5	0.2	4.2	0.2	0.3	4.4
40～44歳	100.0	0.5	18.5	40.9	12.3	14.3	0.5	0.2	4.7	0.4	0.4	5.5
45～49歳	100.0	0.8	19.1	37.7	13.5	15.0	0.3	0.2	4.6	0.4	0.2	6.5
50～54歳	100.0	1.2	19.5	33.6	14.4	15.8	0.2	0.4	5.1	0.4	0.2	7.7
55～59歳	100.0	1.6	18.3	28.8	14.8	17.3	0.2	0.7	6.4	0.3	0.3	9.9
60～64歳	100.0	2.3	12.9	22.8	14.4	22.2	0.3	1.3	7.0	0.3	0.3	14.0
65歳以上	100.0	5.0	9.6	19.9	13.7	23.7	0.2	3.6	4.8	0.2	0.3	14.7

## 4. 夫婦の労働力状態

### ◆ 夫婦とも「就業者」の世帯は9万7,255世帯で、夫婦のいる一般世帯の43.9%を占める

夫婦のいる一般世帯22万7,930世帯を、夫婦の就業・非就業別にみると、夫婦ともに「就業者」の世帯は9万7,255世帯となっており、夫婦のいる一般世帯に占める割合は、43.9%となっています。また、夫婦とも「雇用者」の世帯は8万2,204世帯(37.1%)となっており、その割合は、平成22年に引き続き、上昇しています。

一方、夫婦ともに「非就業者」の世帯は4万7,867世帯(21.6%)となっており、その割合は、平成22年に引き続き、上昇しています。

注1:「一般世帯」とは、「施設等の世帯」(学校の寮・寄宿舎の学生・生徒、病院・療養所などの入院者、社会施設の入所者等からなる世帯)以外の世帯をいう。

注2:一つの世帯に複数の夫婦がいる場合、「夫婦の労働力状態」は、最も若い夫婦に着目している。

表4 夫婦の就業・非就業別夫婦のいる一般世帯(平成12年~27年)

年次	総数	夫が就業者			夫が非就業者		(再掲) 夫・妻とも雇用者		(参考) 一般世帯
		妻が就業者	妻が非就業者		妻が就業者	妻が非就業者			
実数(世帯)									
平成12年	218,959	178,877	86,850	92,027	38,006	6,039	31,967	68,930	420,368
17年	223,685	170,118	87,416	82,702	47,575	6,961	40,614	69,720	434,539
22年	225,816	162,387	87,970	74,417	53,056	7,730	45,326	72,296	464,640
27年	227,930	166,193	97,255	68,938	55,157	7,290	47,867	82,204	498,257
割合(%)									
平成12年	100.0	82.5	40.0	42.4	17.5	2.8	14.7	31.8	-
17年	100.0	78.1	40.2	38.0	21.9	3.2	18.7	32.0	-
22年	100.0	75.4	40.8	34.5	24.6	3.6	21.0	33.6	-
27年	100.0	75.1	43.9	31.1	24.9	3.3	21.6	37.1	-

注1:「総数」は、夫または妻の労働力状態「不詳」を含む。

注2:「夫が就業者」及び「夫が非就業者」は、妻の労働力状態「不詳」を除く。

## 5. 外国人就業者の産業・職業

### (1) 外国人就業者の産業

#### ◆ 外国人就業者の産業大分類別の割合は、「教育、学習支援業」が最も高い

15歳以上外国人就業者の産業大分類別の割合をみると、「教育、学習支援業」(20.6%)が最も高く、次いで「宿泊業、飲食サービス業」(15.6%)、「卸売業、小売業」(13.3%)などとなっています。

国籍別に割合が高い産業をみると、「中国(台湾含む)」では「卸売業、小売業」(17.8%)、「宿泊業、飲食サービス業」(15.5%)、「教育、学習支援業」(15.5%)などとなっています。「韓国、朝鮮」では「宿泊業、飲食サービス業」(17.8%)、「卸売業、小売業」(16.6%)などとなっています。「アメリカ」では「教育、学習支援業」(70.5%)などとなっています。

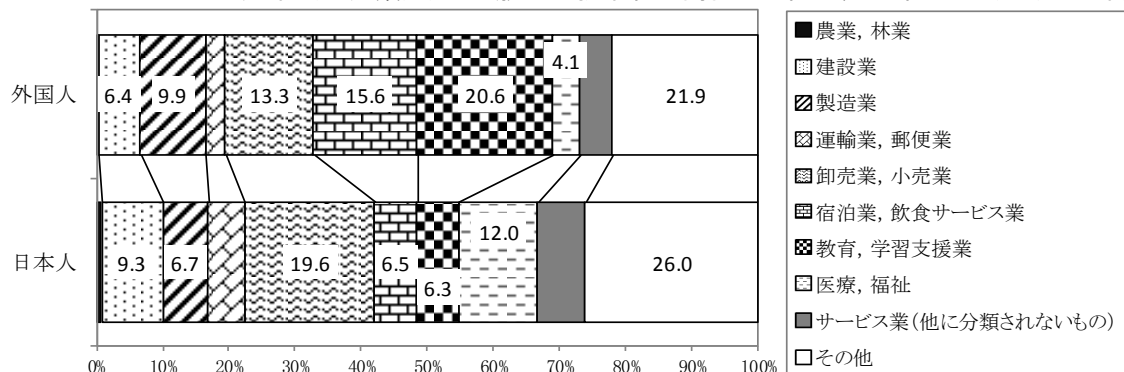
また、外国人と日本人のそれぞれの割合を比較すると、外国人は「教育、学習支援業」(外国人20.6%、日本人6.3%)の割合が高くなっています。

表5-1 国籍、産業(大分類)別15歳以上外国人就業者の割合(平成27年)

産業大分類	総数(人)	割合(%)													
		総数	韓国、朝鮮	中国(台湾含む)	フィリピン	タイ	インドネシア	ベトナム	インド	イギリス	アメリカ	ブラジル	ペルー	その他	(参考)日本人
総数	3,011	100.0	100.0	100.0	100.0	100.0	100.0	100.0	100.0	100.0	100.0	100.0	100.0	100.0	100.0
A 農業、林業	6	0.2	0.2	0.2	-	-	-	-	-	-	0.5	5.0	-	-	0.8
B 漁業	-	-	-	-	-	-	-	-	-	-	-	-	-	-	0.0
C 鉱業、採石業、砂利採取業	-	-	-	-	-	-	-	-	-	-	-	-	-	-	0.0
D 建設業	193	6.4	4.1	7.9	6.5	10.3	30.3	26.1	-	2.0	-	-	-	2.3	9.3
E 製造業	297	9.9	4.3	9.3	8.4	6.9	12.1	11.0	-	2.0	-	10.0	-	22.7	6.7
F 電気・ガス・熱供給・水道業	1	0.0	0.1	-	-	-	-	-	-	-	-	-	-	-	0.9
G 情報通信業	69	2.3	2.5	2.9	0.6	3.4	-	0.5	11.1	2.0	2.3	-	-	1.9	3.7
H 運輸業、郵便業	91	3.0	4.1	1.8	3.9	-	3.0	6.0	-	-	2.7	-	-	2.8	5.6
I 卸売業、小売業	401	13.3	16.6	17.8	7.1	10.3	6.1	14.2	2.8	3.9	4.1	5.0	-	9.9	19.6
J 金融業、保険業	22	0.7	2.0	0.7	-	-	-	-	-	-	-	-	-	-	3.0
K 不動産業、物品賃貸業	61	2.0	5.6	1.6	-	-	-	-	-	-	-	-	-	0.5	3.2
L 学術研究、専門・技術サービス業	137	4.5	3.3	6.2	0.6	6.9	3.0	-	25.0	7.8	2.7	10.0	-	5.5	4.2
M 宿泊業、飲食サービス業	470	15.6	17.8	15.5	32.9	17.2	15.2	24.8	11.1	5.9	0.9	5.0	-	12.0	6.5
N 生活関連サービス業、娯楽業	141	4.7	9.4	2.4	9.0	6.9	-	-	-	-	3.6	25.0	50.0	2.3	3.6
O 教育、学習支援業	620	20.6	9.4	15.5	9.0	17.2	18.2	5.0	30.6	68.6	70.5	15.0	25.0	28.5	6.3
P 医療、福祉	123	4.1	7.8	4.5	7.1	6.9	-	-	5.6	-	1.4	-	-	0.8	12.0
Q 複合サービス事業	1	0.0	-	0.1	-	-	-	-	-	-	-	-	-	-	0.7
R サービス業(他に分類されないもの)	150	5.0	7.1	5.0	9.0	6.9	6.1	-	-	3.9	5.9	15.0	25.0	2.4	7.2
S 公務(他に分類されるものを除く)	18	0.6	0.1	0.1	-	-	-	0.5	-	3.9	2.3	-	-	1.3	4.1
T 分類不能の産業	210	7.0	5.5	8.3	5.8	6.9	6.1	11.9	13.9	-	3.2	10.0	-	7.3	2.6

注:「その他」には、無国籍及び国名「不詳」を含む。

図5-1 主な産業(大分類)別15歳以上就業者の割合—外国人、日本人—(平成27年)



注:「その他」に含まれるのは、「漁業」、「鉱業、採石業、砂利採取業」、「電気・ガス・熱供給・水道業」、「情報通信業」、「金融業、保険業」、「不動産業、物品賃貸業」、「学術研究、専門・技術サービス業」、「生活関連サービス業、娯楽業」、「複合サービス事業」、「公務(他に分類されるものを除く)」及び「分類不能の産業」である。



(2) 外国人就業者の職業

◆ 外国人就業者の職業大分類別の割合は、「専門的・技術的職業従事者」が最も高い

15歳以上外国人就業者の職業大分類別の割合をみると、「専門的・技術的職業従事者」(31.2%)が最も高く、次いで「サービス職業従事者」(16.8%)、「生産工程従事者」(10.3%)などとなっています。

国籍別に割合が高い産業をみると、「中国(台湾含む)」では「専門的・技術的職業従事者」(26.3%)など、「韓国、朝鮮」では「サービス職業従事者」(20.9%)、「専門的・技術的職業従事者」(20.3%)など、「アメリカ」では「専門的・技術的職業従事者」(84.1%)などとなっています。

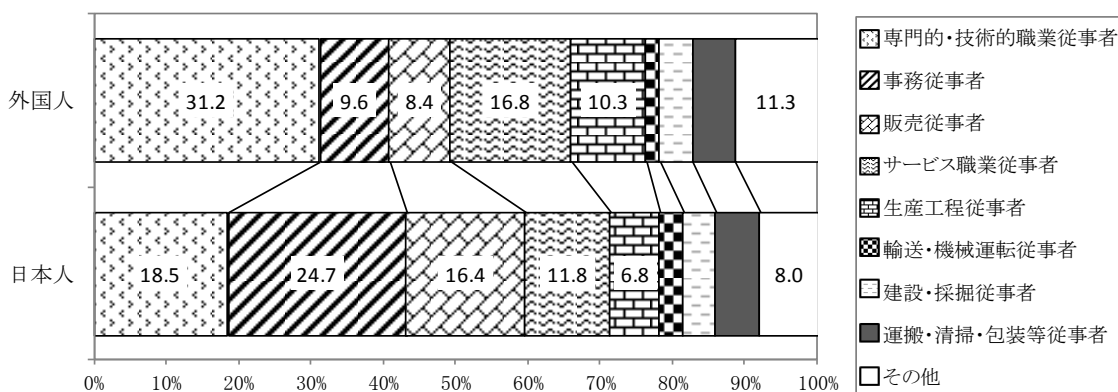
また、外国人と日本人のそれぞれの割合を比較すると、外国人は「専門的・技術的職業従事者」(外国人31.2%、日本人18.5%)の割合が高くなっています。

表5-2 国籍、職業(大分類)別15歳以上外国人就業者の割合(平成27年)

職業大分類	総数(人)	割合(%)													
		総数	韓国、朝鮮	中国(台湾含む)	フィリピン	タイ	インドネシア	ベトナム	インド	イギリス	アメリカ	ブラジル	ペルー	その他	(参考)日本人
総数	3,011	100.0	100.0	100.0	100.0	100.0	100.0	100.0	100.0	100.0	100.0	100.0	100.0	100.0	100.0
A 管理的職業従事者	122	4.1	10.0	2.7	1.3	-	-	-	5.6	-	-	-	-	2.4	2.7
B 専門的・技術的職業従事者	940	31.2	20.3	26.3	12.3	34.5	21.2	5.5	61.1	90.2	84.1	25.0	25.0	40.9	18.5
C 事務従事者	289	9.6	15.7	13.7	1.9	-	9.1	2.3	2.8	-	4.5	5.0	-	4.4	24.7
D 販売従事者	253	8.4	14.1	10.5	3.2	6.9	3.0	3.7	2.8	2.0	2.7	-	-	4.7	16.4
E サービス職業従事者	505	16.8	20.9	16.2	41.3	24.1	15.2	19.7	11.1	3.9	1.4	5.0	50.0	11.7	11.8
F 保安職業従事者	5	0.2	0.2	0.2	0.6	-	-	-	-	-	-	-	-	-	2.2
G 農林漁業従事者	10	0.3	0.1	0.2	-	-	-	-	-	-	0.5	30.0	-	-	0.8
H 生産工程従事者	310	10.3	3.3	9.0	11.6	10.3	27.3	17.0	2.8	2.0	0.9	5.0	-	22.2	6.8
I 輸送・機械運転従事者	57	1.9	3.6	1.1	2.6	-	-	1.4	-	-	2.7	-	-	1.0	3.3
J 建設・採掘従事者	139	4.6	2.1	6.2	3.9	6.9	9.1	23.9	-	2.0	-	-	-	1.1	4.5
K 運搬・清掃・包装等従事者	178	5.9	4.6	5.9	15.5	10.3	9.1	14.7	-	-	-	20.0	-	4.4	6.0
L 分類不能の職業	203	6.7	4.8	7.9	5.8	6.9	6.1	11.9	13.9	-	3.2	10.0	25.0	7.3	2.4

注:「その他」には、無国籍及び国名「不詳」を含む。

図5-2 主な職業(大分類)別15歳以上就業者の割合—外国人、日本人—(平成27年)



注:「その他」に含まれるのは、「管理的職業従事者」、「保安職業従事者」、「農林漁業従事者」及び「分類不能の職業」である。

## 6. 大都市における産業・職業

### (1) 大都市における産業

#### ◆ 21 大都市中、仙台市は「建設業」「卸売業、小売業」「教育、学習支援業」の割合が1番目

15歳以上就業者について、主な産業大分類別の21大都市（東京都区部及び政令指定都市）の割合をみると、「農業、林業」では浜松市（3.7%）が最も高く、次いで新潟市（3.5%）、熊本市（3.4%）などとなり、仙台市（0.8%）は8番目となっています。

「建設業」では仙台市（9.3%）が最も高く、次いで新潟市（8.9%）、北九州市（8.6%）などとなっています。「製造業」では浜松市（26.3%）が最も高く、次いで静岡市（16.8%）、名古屋市（16.2%）などとなり、仙台市（6.7%）は20番目となっています。

「卸売業、小売業」では仙台市（19.6%）が最も高く、次いで新潟市（17.9%）、広島市（17.9%）などとなっています。「宿泊業、飲食サービス業」では京都市（7.8%）が最も高く、次いで大阪市（6.6%）、福岡市（6.6%）などとなり、仙台市（6.5%）は4番目となっています。「教育、学習支援業」では仙台市（6.3%）が最も高く、次いで京都市（6.2%）、岡山市（5.8%）などとなっています。「医療、福祉」では北九州市（15.8%）、熊本市（15.8%）が最も高く、次いで岡山市（14.2%）などとなり、仙台市（12.0%）は10番目となっています。「サービス業（他に分類されないもの）」では札幌市（8.3%）が最も高く、次いで福岡市（7.4%）、千葉市（7.3%）などとなり、仙台市（7.2%）は4番目となっています。

なお、就業者数は東京都区部（397万9,836人）が最も多く、次いで横浜市（167万3,913人）、大阪市（112万195人）などとなっています。

表6-1 21大都市別、主な産業大分類別就業者の割合（平成27年）

都市名	就業者数 (人)	割合(%)								
		A 農業、林業	D 建設業	E 製造業	I 卸売業、小売業	M 宿泊業、飲食サービス業	O 教育、学習支援業	P 医療、福祉	R サービス業 (他に分類されないもの)	
札幌市	844,313	0.4	7.7	6.3	17.1	6.0	4.6	13.4	8.3	
仙台市	479,339	0.8	9.3	6.7	19.6	6.5	6.3	12.0	7.2	
さいたま市	587,220	0.7	6.6	11.9	16.0	5.2	5.0	9.6	6.7	
千葉市	430,638	0.7	7.2	10.4	16.5	5.7	5.0	10.9	7.3	
東京都区部	3,979,836	0.2	4.8	9.4	13.9	5.8	4.0	8.2	6.8	
横浜市	1,673,913	0.4	6.7	12.7	15.4	5.4	4.6	10.7	6.8	
川崎市	676,420	0.4	6.4	13.3	14.4	5.3	4.4	9.3	6.7	
相模原市	324,631	0.6	7.2	15.7	15.2	5.2	5.0	11.7	6.9	
新潟市	391,863	3.5	8.9	12.3	17.9	5.4	4.9	13.2	6.2	
静岡市	350,852	2.4	8.4	16.8	17.7	5.4	4.5	11.1	6.2	
浜松市	401,729	3.7	7.2	26.3	15.3	5.3	4.4	11.0	4.6	
名古屋市	1,088,005	0.3	6.9	16.2	17.5	6.3	4.8	10.6	6.2	
京都市	665,209	0.8	5.0	14.1	16.2	7.8	6.2	11.9	5.8	
大阪市	1,120,195	0.1	5.7	14.0	16.2	6.6	3.5	10.7	6.7	
堺市	365,836	0.5	7.2	15.4	16.5	5.3	4.5	13.7	6.2	
神戸市	659,182	0.7	5.3	13.6	17.4	6.3	5.4	13.4	6.4	
岡山市	341,230	2.4	7.6	13.1	17.2	5.4	5.8	14.2	5.7	
広島市	566,566	0.9	8.3	13.5	17.9	5.6	5.0	12.8	6.2	
北九州市	415,092	0.7	8.6	14.9	16.3	5.5	4.6	15.8	6.8	
福岡市	667,895	0.5	6.9	6.9	17.8	6.6	5.2	12.2	7.4	
熊本市	340,861	3.4	7.1	9.2	16.9	6.0	5.5	15.8	6.3	

(2) 大都市における職業

◆ 21 大都市中、仙台市は「事務従事者」の割合が 1 番目

15 歳以上就業者について、職業大分類別の 21 大都市（東京都区部及び政令指定都市）の割合をみると、「管理的職業従事者」では東京都区部（3.3%）が最も高く、次いで名古屋市（2.8%）、仙台市（2.7%）などとなっています。「専門的・技術的職業従事者」では川崎市（22.0%）が最も高く、次いで横浜市（20.5%）、東京都区部（19.1%）などとなり、仙台市（18.5%）は 6 番目となっています。

「事務従事者」では仙台市（24.7%）が最も高く、次いでさいたま市（24.1%）、川崎市（23.9%）などとなっています。「販売従事者」では福岡市（16.8%）が最も高く、次いで仙台市（16.4%）、広島市（15.6%）などとなっています。「サービス職業従事者」では京都市（13.3%）が最も高く、次いで北九州市（13.0%）、熊本市（12.7%）などとなり、仙台市（11.8%）は 11 番目となっています。

「保安職業従事者」では熊本市（2.6%）が最も高く、次いで札幌市（2.2%）、仙台市（2.2%）、などとなっています。「農林漁業従事者」では浜松市（3.7%）が最も高く、次いで熊本市（3.4%）、新潟市（3.3%）などとなり、仙台市（0.8%）は 8 番目となっています。「生産工程従事者」では浜松市（19.9%）が最も高く、次いで静岡市（14.5%）、北九州市（13.8%）などとなり、仙台市（6.8%）は 19 番目となっています。

「輸送・機械運転従事者」では北九州市（4.2%）が最も高く、次いで新潟市（3.8%）、札幌市（3.6%）などとなり、仙台市（3.3%）は 9 番目となっています。「建設・採掘従事者」では新潟市（5.0%）、静岡市（5.0%）が最も高く、次いで北九州市（4.9%）などとなり、仙台市（4.5%）は 5 番目となっています。「運搬・清掃・包装等従事者」では相模原市（7.5%）が最も高く、次いで静岡市（7.0%）、浜松市（6.9%）、神戸市（6.9%）などとなり、仙台市（6.0%）は 14 番目となっています。

表 6-2 21 大都市別、職業大分類別就業者の割合（平成 27 年）

都市名	就業者数 (人)	割合(%)										
		A 管理的職業 従事者	B 専門的・技術的職業 従事者	C 事務従事 者	D 販売従事 者	E サービス職 業従事者	F 保安職業 従事者	G 農林漁業 従事者	H 生産工程 従事者	I 輸送・機械 運転従事 者	J 建設・採掘 従事者	K 運搬・清 掃・包装等 従事者
札幌市	844,313	2.6	17.1	20.4	14.6	12.2	2.2	0.4	7.0	3.6	4.3	6.8
仙台市	479,339	2.7	18.5	24.7	16.4	11.8	2.2	0.8	6.8	3.3	4.5	6.0
さいたま市	587,220	2.5	17.6	24.1	15.5	10.0	1.9	0.7	8.0	2.6	3.6	5.6
千葉市	430,638	2.3	17.8	23.3	14.9	11.1	2.0	0.7	8.2	3.4	3.9	6.6
東京都区部	3,979,836	3.3	19.1	23.6	13.7	10.1	1.3	0.2	6.0	2.3	2.5	5.0
横浜市	1,673,913	2.6	20.5	23.3	14.7	11.1	1.5	0.5	8.1	2.9	3.5	5.5
川崎市	676,420	2.2	22.0	23.9	14.3	10.4	1.1	0.4	7.9	2.7	3.6	5.3
相模原市	324,631	1.9	18.1	19.6	13.0	11.7	1.8	0.6	12.1	3.5	4.5	7.5
新潟市	391,863	2.3	15.7	19.1	14.2	12.0	1.8	3.3	12.3	3.8	5.0	6.8
静岡市	350,852	2.5	14.2	19.2	14.3	11.6	1.6	2.5	14.5	3.5	5.0	7.0
浜松市	401,729	2.2	15.3	17.0	12.4	10.9	1.7	3.7	19.9	3.1	4.2	6.9
名古屋市	1,088,005	2.8	16.8	20.8	15.5	11.6	1.4	0.3	11.6	3.0	3.7	6.5
京都市	665,209	2.6	16.9	17.5	13.9	13.3	1.5	0.7	10.9	2.8	3.1	5.8
大阪市	1,120,195	2.6	14.9	19.5	14.0	12.3	1.2	0.1	10.4	2.8	3.2	6.7
堺市	365,836	2.3	16.0	19.5	14.3	12.0	1.9	0.5	12.4	3.5	4.3	6.8
神戸市	659,182	2.6	18.6	20.9	14.4	12.6	1.7	0.8	10.2	3.3	3.0	6.9
岡山市	341,230	2.5	17.4	18.9	14.0	11.7	1.5	2.4	12.2	3.3	4.5	6.2
広島市	566,566	2.5	17.1	20.7	15.6	12.0	1.8	0.9	11.5	3.5	4.7	6.3
北九州市	415,092	2.4	17.0	18.4	13.4	13.0	2.0	0.8	13.8	4.2	4.9	6.4
福岡市	667,895	2.6	18.0	22.2	16.8	12.2	1.4	0.6	6.4	2.9	3.7	5.7
熊本市	340,861	2.4	18.6	19.6	14.3	12.7	2.6	3.4	9.2	2.8	4.3	5.8



---

---

## 統 計 表

---

---

第 1 表 5 年前の常住地，年齢（5 歳階級），男女別 5 歳以上人口（転入）－仙台市－

第 2 表 5 年前の現住地，年齢（5 歳階級），男女別 5 歳以上人口（転出）－仙台市－

第 3 表 労働力状態（8 区分），年齢（各歳），男女別 15 歳以上人口－仙台市－

第1表 5年前の常住地，年齢（5歳階級），

総数

5年前の常住地	総数	年 齢					
		5～9	10～14	15～19	20～24	25～29	30～34
常 住 者 1)	996,173	43,016	43,924	55,128	66,127	63,647	66,259
現 住 所	641,356	22,933	30,496	33,477	25,163	22,409	25,698
市 内	143,938	10,634	6,769	5,625	6,954	14,038	19,054
区 内	97,030	7,826	5,560	4,414	4,403	8,192	11,489
市 内 他 区	46,908	2,808	1,209	1,211	2,551	5,846	7,565
市 外 ( 転 入 )	138,247	7,253	4,698	12,124	23,763	15,915	15,549
県 内 他 市 町 村 から	33,850	1,552	898	2,225	4,556	4,402	4,365
他 県 から	100,625	5,538	3,683	9,725	18,210	10,615	10,690
01 北 海 道	4,410	260	148	222	546	474	489
02 青 森 県	7,250	365	266	1,200	1,923	589	530
03 岩 手 県	9,354	354	277	1,413	2,730	899	717
05 秋 田 県	6,331	215	158	1,222	2,016	460	427
06 山 形 県	8,357	334	185	1,404	2,401	903	771
07 福 島 県	12,499	849	612	1,679	2,496	1,156	1,178
08 茨 城 県	1,926	96	68	176	453	221	205
09 栃 木 県	1,728	71	46	174	493	152	171
10 群 馬 県	1,028	43	18	143	322	112	68
11 埼 玉 県	5,775	366	233	245	591	739	707
12 千 葉 県	4,759	296	201	212	388	529	602
13 東 京 都	12,131	659	332	279	823	1,670	2,014
14 神 奈 川 県	6,744	454	276	216	502	826	896
15 新 潟 県	2,092	105	79	240	493	237	181
16 富 山 県	386	23	19	57	99	25	37
17 石 川 県	484	29	23	39	90	52	40
18 福 井 県	107	3	2	11	17	15	8
19 山 梨 県	918	81	69	58	93	61	87
20 長 野 県	718	35	14	67	236	50	63
21 岐 阜 県	283	6	6	27	56	32	28
22 静 岡 県	1,581	110	63	142	306	128	123
23 愛 知 県	2,352	177	122	99	177	178	314
24 三 重 県	235	11	12	12	29	27	28
25 滋 賀 県	208	9	8	9	32	39	16
26 京 都 府	614	35	19	17	63	123	83
27 大 阪 府	2,307	134	116	73	155	293	278
28 兵 庫 県	1,194	97	66	48	126	122	126
29 奈 良 県	277	13	13	18	39	33	33
30 和 歌 山 県	115	5	9	12	15	17	8
31 鳥 取 県	82	3	2	7	14	9	11
32 島 根 県	89	4	4	5	18	12	8
33 岡 山 県	286	23	7	14	36	27	35
34 広 島 県	751	42	44	36	77	66	76
35 山 口 県	160	13	8	3	18	21	18
36 徳 島 県	91	3	7	10	13	6	8
37 香 川 県	262	23	22	21	23	12	26
38 愛 媛 県	188	12	7	15	40	18	19
39 高 知 県	86	4	4	3	13	14	5
40 福 岡 県	1,325	103	74	48	92	131	140
41 佐 賀 県	80	5	1	1	10	12	11
42 長 崎 県	141	7	7	8	19	15	10
43 熊 本 県	181	8	6	14	24	29	18
44 大 分 県	147	15	7	4	21	13	16
45 宮 崎 県	144	12	4	5	19	11	16
46 鹿 児 島 県	168	9	5	4	22	23	15
47 沖 縄 県	281	17	14	13	41	34	30
国 外 から	3,772	163	117	174	997	898	494

1) 5年前の常住地「不詳」及び移動状況「不詳」を含む。

# 男女別5歳以上人口（転入）－仙台市－

(平成27年10月1日)

( 5 歳 階 級 )										
35～39	40～44	45～49	50～54	55～59	60～64	65～69	70～74	75～79	80～84	85歳以上
73,375	82,644	71,928	65,551	62,245	67,969	70,537	53,523	43,638	34,912	31,750
36,520	50,882	49,921	48,299	47,848	54,517	59,451	46,100	36,543	27,674	23,425
18,076	14,588	9,175	6,900	5,723	5,858	5,122	3,548	3,027	3,106	5,741
11,641	10,037	6,579	4,782	3,898	4,043	3,547	2,472	2,084	2,186	3,877
6,435	4,551	2,596	2,118	1,825	1,815	1,575	1,076	943	920	1,864
13,300	12,436	9,083	7,110	5,114	3,549	2,563	1,504	1,201	1,291	1,794
3,359	2,500	1,609	1,438	1,204	1,157	1,113	835	746	814	1,077
9,601	9,698	7,349	5,587	3,858	2,341	1,433	661	451	473	712
510	480	424	336	226	125	60	28	13	25	44
548	530	414	322	216	125	82	50	28	32	30
602	636	479	382	259	175	104	70	60	85	112
393	401	269	233	179	138	58	46	28	30	58
643	548	341	266	181	108	95	42	37	39	59
1,092	1,033	669	495	369	261	166	117	80	84	163
175	151	116	92	65	33	28	14	7	7	19
149	128	125	80	57	44	20	5	2	8	3
81	67	54	45	28	19	10	6	2	6	4
621	693	510	389	303	147	120	45	27	24	15
555	559	488	347	242	157	94	32	26	5	26
1,568	1,405	1,076	828	580	400	244	87	54	45	67
751	856	673	516	339	190	126	40	28	22	33
156	202	145	98	79	36	14	7	3	5	12
28	31	23	23	12	5	1	2	-	-	1
42	37	57	32	21	11	2	2	2	2	3
8	11	5	5	7	8	3	4	-	-	-
109	161	85	63	24	8	10	3	2	2	2
69	51	42	32	21	22	6	2	2	4	2
18	33	31	22	15	4	3	-	-	1	1
178	174	129	88	64	37	13	10	10	2	4
280	315	258	202	110	60	34	7	9	8	2
27	26	16	9	19	10	2	2	-	3	2
23	20	12	19	6	8	4	-	-	1	2
73	66	54	38	13	9	8	3	4	4	2
261	333	232	174	125	69	30	9	8	8	9
121	164	114	85	56	31	18	6	4	4	6
31	31	22	20	9	9	1	2	1	-	2
13	8	13	7	5	1	-	-	-	1	1
10	6	6	5	6	3	-	-	-	-	-
4	5	12	4	3	2	3	3	-	-	2
36	23	30	22	12	6	10	2	1	1	1
77	94	96	62	41	16	13	2	4	1	4
20	17	14	13	4	3	5	1	1	1	-
8	9	13	3	6	1	1	-	1	2	-
29	42	19	16	18	2	5	1	-	2	1
17	20	11	13	4	3	1	2	2	1	3
9	7	6	6	5	4	6	-	-	-	-
139	192	169	121	71	24	14	2	-	1	4
9	6	5	6	7	3	1	1	-	1	1
16	18	11	15	6	2	1	-	1	3	2
16	16	13	12	11	6	6	1	-	-	1
18	18	10	10	5	6	1	1	-	1	1
16	15	18	7	11	4	5	-	-	-	1
16	23	17	10	10	4	1	1	2	2	4
36	37	23	14	8	2	4	3	2	-	3
340	238	125	85	52	51	17	8	4	4	5

第1表 5年前の常住地，年齢（5歳階級），

男

5年前の常住地	総数	年 齢					
		5～9	10～14	15～19	20～24	25～29	30～34
常住者 1)	481,493	21,931	22,579	28,332	33,762	31,643	32,051
現住所内	300,396	11,718	15,661	17,097	12,453	10,894	12,110
市区内	66,425	5,439	3,475	2,862	3,067	6,002	8,672
市内他区	44,993	4,022	2,852	2,282	2,063	3,495	5,207
市外（転入）	21,432	1,417	623	580	1,004	2,507	3,465
市内他市町村から	74,582	3,677	2,377	6,206	12,407	8,137	7,883
他県から	15,144	768	441	1,024	1,816	1,937	1,950
01 北海道	57,410	2,827	1,874	5,078	10,059	5,713	5,667
02 北海道	2,681	129	78	134	385	258	258
03 青森県	3,776	190	139	551	899	289	287
04 岩手県	4,545	183	141	659	1,195	411	337
05 秋田県	3,216	108	84	579	946	205	222
06 山形県	4,110	163	90	656	1,046	425	376
07 福島県	6,152	436	303	788	1,149	526	586
08 茨城県	1,191	40	38	112	304	127	116
09 栃木県	1,098	44	21	108	339	81	97
10 群馬県	686	20	9	104	249	61	36
11 埼玉県	3,643	173	114	173	430	450	376
12 千葉県	3,007	149	104	144	294	314	328
13 東京都	7,413	344	169	179	566	960	1,105
14 神奈川県	4,204	236	145	147	364	488	461
15 新潟県	1,294	56	31	149	330	137	94
16 富山県	248	5	10	45	75	14	22
17 石川県	296	17	7	22	60	27	25
18 福井県	75	2	1	7	13	12	5
19 山梨県	616	50	38	38	66	38	63
20 長野県	481	17	9	43	178	32	41
21 岐阜県	192	1	3	23	39	20	13
22 静岡県	1,001	53	31	91	242	63	71
23 愛知県	1,538	100	67	70	135	120	172
24 三重県	160	8	6	7	20	16	24
25 滋賀県	136	5	4	8	23	25	11
26 京都府	383	14	8	7	48	81	49
27 大阪府	1,477	65	53	43	131	176	156
28 兵庫県	763	57	42	33	97	70	59
29 奈良県	170	8	8	12	27	17	15
30 和歌山県	69	4	3	9	10	8	5
31 鳥取県	56	2	2	4	12	5	7
32 島根県	56	1	3	3	15	9	3
33 岡山県	172	9	2	10	31	13	17
34 広島県	481	23	26	24	54	39	47
35 山口県	94	6	4	2	14	13	11
36 徳島県	57	1	3	5	10	4	7
37 香川県	160	13	12	12	19	5	15
38 愛媛県	127	1	4	13	37	13	12
39 高知県	52	2	-	2	10	7	2
40 福岡県	848	49	44	31	78	78	72
41 佐賀県	51	2	-	-	8	7	8
42 長崎県	89	5	3	5	16	10	6
43 熊本県	117	4	3	10	20	17	12
44 大分県	85	7	3	1	15	9	8
45 宮崎県	87	7	-	4	13	5	10
46 鹿児島県	104	5	-	3	20	11	9
47 沖縄県	153	13	9	8	27	17	11
国外から	2,028	82	62	104	532	487	266

1) 5年前の常住地「不詳」及び移動状況「不詳」を含む。



# 男女別5歳以上人口（転入）－仙台市－

(平成27年10月1日)

( 5 歳 階 級 )										
35～39	40～44	45～49	50～54	55～59	60～64	65～69	70～74	75～79	80～84	85歳以上
36,185	41,171	36,205	32,899	30,551	32,750	33,652	25,002	19,048	13,861	9,871
17,353	24,063	23,600	22,743	22,361	25,381	27,897	21,472	16,265	11,405	7,923
8,676	7,271	4,533	3,289	2,731	2,936	2,497	1,601	1,162	954	1,258
5,539	4,937	3,223	2,298	1,880	2,022	1,726	1,105	806	678	858
3,137	2,334	1,310	991	851	914	771	496	356	276	400
6,939	7,150	5,930	4,888	3,522	2,159	1,304	679	448	419	457
1,644	1,272	791	672	605	557	482	350	266	283	286
5,132	5,744	5,074	4,167	2,886	1,572	808	326	179	135	169
261	292	298	249	174	87	41	12	2	11	12
296	292	274	240	150	71	47	23	12	8	8
310	354	290	255	165	101	43	32	20	26	23
209	234	177	157	116	98	29	18	10	7	17
337	316	217	190	127	61	45	21	12	10	18
540	532	377	296	239	158	76	53	33	25	35
93	96	85	75	46	28	15	6	1	3	6
88	85	81	59	43	32	11	4	1	4	-
47	38	37	39	23	13	5	2	1	2	-
343	429	383	303	244	100	73	28	13	6	5
289	362	357	283	177	119	56	13	13	1	4
855	840	792	644	442	272	146	45	24	13	17
417	522	496	413	266	130	75	25	7	6	6
84	127	111	71	63	26	9	3	-	-	3
11	18	17	16	10	5	-	-	-	-	-
25	23	35	26	17	7	1	2	1	1	-
4	7	2	3	7	7	2	3	-	-	-
65	108	60	53	21	5	6	3	1	-	1
37	31	33	26	14	12	4	1	-	2	1
9	23	24	17	13	4	2	-	-	-	1
98	104	87	69	55	19	5	6	7	-	-
167	200	181	155	95	44	23	3	4	1	1
12	18	14	7	15	8	2	1	-	-	2
11	14	6	15	6	4	3	-	-	-	1
33	46	41	28	11	5	7	1	2	1	1
146	205	172	140	101	55	22	5	5	2	-
63	96	81	69	50	25	13	3	2	1	2
15	19	17	16	8	5	-	2	1	-	-
9	5	6	5	3	1	-	-	-	-	1
5	6	3	3	5	2	-	-	-	-	-
2	2	9	2	3	1	1	2	-	-	-
20	13	18	18	10	5	5	1	-	-	-
41	57	68	43	34	13	7	2	2	-	1
9	10	7	10	4	1	2	1	-	-	-
5	3	11	2	4	1	-	-	1	-	-
13	29	12	11	14	2	3	-	-	-	-
11	11	6	10	3	2	1	1	1	1	-
7	2	6	2	5	3	4	-	-	-	-
78	111	118	99	56	22	10	1	-	-	1
4	3	4	5	6	3	1	-	-	-	-
9	7	9	10	5	1	1	-	-	2	-
10	10	7	7	9	3	3	1	-	-	1
11	9	5	8	3	4	1	1	-	-	-
7	10	10	4	10	4	3	-	-	-	-
8	10	14	9	8	2	1	-	1	2	1
18	15	16	5	6	1	4	1	2	-	-
163	134	65	49	31	30	14	3	3	1	2

第1表 5年前の常住地，年齢（5歳階級），

女

5年前の常住地	総数	年 齢					
		5～9	10～14	15～19	20～24	25～29	30～34
常住者 1)	514,680	21,085	21,345	26,796	32,365	32,004	34,208
現住所内	340,960	11,215	14,835	16,380	12,710	11,515	13,588
市区内	77,513	5,195	3,294	2,763	3,887	8,036	10,382
市内他区	52,037	3,804	2,708	2,132	2,340	4,697	6,282
市外（転入）	25,476	1,391	586	631	1,547	3,339	4,100
市内他市町村から	63,665	3,576	2,321	5,918	11,356	7,778	7,666
他県から	18,706	784	457	1,201	2,740	2,465	2,415
01 北海道	43,215	2,711	1,809	4,647	8,151	4,902	5,023
02 北海道	1,729	131	70	88	161	216	231
03 青森県	3,474	175	127	649	1,024	300	243
04 岩手県	4,809	171	136	754	1,535	488	380
05 秋田県	3,115	107	74	643	1,070	255	205
06 山形県	4,247	171	95	748	1,355	478	395
07 福島県	6,347	413	309	891	1,347	630	592
08 茨城県	735	56	30	64	149	94	89
09 栃木県	630	27	25	66	154	71	74
10 群馬県	342	23	9	39	73	51	32
11 埼玉県	2,132	193	119	72	161	289	331
12 千葉県	1,752	147	97	68	94	215	274
13 東京都	4,718	315	163	100	257	710	909
14 神奈川県	2,540	218	131	69	138	338	435
15 新潟県	798	49	48	91	163	100	87
16 富山県	138	18	9	12	24	11	15
17 石川県	188	12	16	17	30	25	15
18 福井県	32	1	1	4	4	3	3
19 山梨県	302	31	31	20	27	23	24
20 長野県	237	18	5	24	58	18	22
21 岐阜県	91	5	3	4	17	12	15
22 静岡県	580	57	32	51	64	65	52
23 愛知県	814	77	55	29	42	58	142
24 三重県	75	3	6	5	9	11	4
25 滋賀県	72	4	4	1	9	14	5
26 京都府	231	21	11	10	15	42	34
27 大阪府	830	69	63	30	24	117	122
28 兵庫県	431	40	24	15	29	52	67
29 奈良県	107	5	5	6	12	16	18
30 和歌山県	46	1	6	3	5	9	3
31 鳥取県	26	1	-	3	2	4	4
32 島根県	33	3	1	2	3	3	5
33 岡山県	114	14	5	4	5	14	18
34 広島県	270	19	18	12	23	27	29
35 山口県	66	7	4	1	4	8	7
36 徳島県	34	2	4	5	3	2	1
37 香川県	102	10	10	9	4	7	11
38 愛媛県	61	11	3	2	3	5	7
39 高知県	34	2	4	1	3	7	3
40 福岡県	477	54	30	17	14	53	68
41 佐賀県	29	3	1	1	2	5	3
42 長崎県	52	2	4	3	3	5	4
43 熊本県	64	4	3	4	4	12	6
44 大分県	62	8	4	3	6	4	8
45 宮崎県	57	5	4	1	6	6	6
46 鹿児島県	64	4	5	1	2	12	6
47 沖縄県	128	4	5	5	14	17	19
国外から	1,744	81	55	70	465	411	228

1) 5年前の常住地「不詳」及び移動状況「不詳」を含む。

# 男女別5歳以上人口（転入）－仙台市－

(平成27年10月1日)

( 5 歳 階 級 )										
35～39	40～44	45～49	50～54	55～59	60～64	65～69	70～74	75～79	80～84	85歳以上
37,190	41,473	35,723	32,652	31,694	35,219	36,885	28,521	24,590	21,051	21,879
19,167	26,819	26,321	25,556	25,487	29,136	31,554	24,628	20,278	16,269	15,502
9,400	7,317	4,642	3,611	2,992	2,922	2,625	1,947	1,865	2,152	4,483
6,102	5,100	3,356	2,484	2,018	2,021	1,821	1,367	1,278	1,508	3,019
3,298	2,217	1,286	1,127	974	901	804	580	587	644	1,464
6,361	5,286	3,153	2,222	1,592	1,390	1,259	825	753	872	1,337
1,715	1,228	818	766	599	600	631	485	480	531	791
4,469	3,954	2,275	1,420	972	769	625	335	272	338	543
249	188	126	87	52	38	19	16	11	14	32
252	238	140	82	66	54	35	27	16	24	22
292	282	189	127	94	74	61	38	40	59	89
184	167	92	76	63	40	29	28	18	23	41
306	232	124	76	54	47	50	21	25	29	41
552	501	292	199	130	103	90	64	47	59	128
82	55	31	17	19	5	13	8	6	4	13
61	43	44	21	14	12	9	1	1	4	3
34	29	17	6	5	6	5	4	1	4	4
278	264	127	86	59	47	47	17	14	18	10
266	197	131	64	65	38	38	19	13	4	22
713	565	284	184	138	128	98	42	30	32	50
334	334	177	103	73	60	51	15	21	16	27
72	75	34	27	16	10	5	4	3	5	9
17	13	6	7	2	-	1	2	-	-	1
17	14	22	6	4	4	1	-	1	1	3
4	4	3	2	-	1	1	1	-	-	-
44	53	25	10	3	3	4	-	1	2	1
32	20	9	6	7	10	2	1	2	2	1
9	10	7	5	2	-	1	-	-	1	-
80	70	42	19	9	18	8	4	3	2	4
113	115	77	47	15	16	11	4	5	7	1
15	8	2	2	4	2	-	1	-	3	-
12	6	6	4	-	4	1	-	-	1	1
40	20	13	10	2	4	1	2	2	3	1
115	128	60	34	24	14	8	4	3	6	9
58	68	33	16	6	6	5	3	2	3	4
16	12	5	4	1	4	1	-	-	-	2
4	3	7	2	2	-	-	-	-	1	-
5	-	3	2	1	1	-	-	-	-	-
2	3	3	2	-	1	2	1	-	-	2
16	10	12	4	2	1	5	1	1	1	1
36	37	28	19	7	3	6	-	2	1	3
11	7	7	3	-	2	3	-	1	1	-
3	6	2	1	2	-	1	-	-	2	-
16	13	7	5	4	-	2	1	-	2	1
6	9	5	3	1	1	-	1	1	-	3
2	5	-	4	-	1	2	-	-	-	-
61	81	51	22	15	2	4	1	-	1	3
5	3	1	1	1	-	-	1	-	1	1
7	11	2	5	1	1	-	-	1	1	2
6	6	6	5	2	3	3	-	-	-	-
7	9	5	2	2	2	-	-	-	1	1
9	5	8	3	1	-	2	-	-	-	1
8	13	3	1	2	2	-	1	1	-	3
18	22	7	9	2	1	-	2	-	-	3
177	104	60	36	21	21	3	5	1	3	3

第2表 5年前の現住地，年齢（5歳階級），

総数

5年前の現住地	総数	年 齢					
		5～9	10～14	15～19	20～24	25～29	30～34
5年前の常住者	895,515	40,749	41,394	43,573	44,486	54,958	59,756
現住所	641,356	22,933	30,496	33,477	25,163	22,409	25,698
市内	143,938	10,634	6,769	5,625	6,954	14,038	19,054
区内	97,030	7,826	5,560	4,414	4,403	8,192	11,489
市内他区	46,908	2,808	1,209	1,211	2,551	5,846	7,565
市外（転出）	110,221	7,182	4,129	4,471	12,369	18,511	15,004
県内他市町村へ	26,031	2,230	847	765	1,639	3,746	4,779
他県へ	84,190	4,952	3,282	3,706	10,730	14,765	10,225
01 北海道	3,718	289	192	158	296	422	404
02 青森県	3,811	241	135	104	361	725	545
03 岩手県	6,630	370	201	266	772	1,151	908
05 秋田県	3,070	207	108	74	349	600	386
06 山形県	5,738	327	151	232	1,004	1,062	792
07 福島県	5,779	186	102	162	798	1,226	719
08 茨城県	1,811	95	57	71	236	440	273
09 栃木県	1,677	98	49	74	244	316	232
10 群馬県	838	47	26	42	131	202	85
11 埼玉県	6,643	505	325	318	825	918	756
12 千葉県	5,485	351	291	290	698	882	588
13 東京都	14,404	647	495	857	2,386	2,541	1,623
14 神奈川県	7,489	400	306	358	1,140	1,419	897
15 新潟県	1,608	105	74	80	224	266	169
16 富山県	287	18	15	3	35	65	35
17 石川県	408	20	16	20	56	63	52
18 福井県	120	1	3	4	11	33	19
19 山梨県	276	14	5	16	36	59	47
20 長野県	622	45	22	13	78	151	77
21 岐阜県	240	15	4	9	30	57	34
22 静岡県	1,210	72	46	46	118	279	167
23 愛知県	2,692	175	125	90	223	515	344
24 三重県	293	23	14	6	15	75	33
25 滋賀県	288	17	14	16	32	61	34
26 京都府	793	51	42	70	149	97	69
27 大阪府	2,345	189	136	110	147	298	273
28 兵庫県	1,168	81	68	51	91	198	144
29 奈良県	210	13	15	12	18	34	17
30 和歌山県	97	5	3	2	3	30	12
31 鳥取県	46	-	1	2	7	5	6
32 島根県	67	5	4	2	2	10	10
33 岡山県	311	22	27	11	19	57	27
34 広島県	711	69	39	23	33	81	68
35 山口県	193	10	10	9	16	34	13
36 徳島県	93	2	3	2	9	17	15
37 香川県	244	21	14	10	5	28	16
38 愛媛県	187	13	4	9	10	40	25
39 高知県	70	4	2	3	7	12	9
40 福岡県	1,285	107	88	47	48	136	152
41 佐賀県	117	16	3	4	3	11	19
42 長崎県	147	8	7	6	6	30	22
43 熊本県	221	24	7	3	9	31	25
44 大分県	100	3	4	2	9	17	11
45 宮崎県	129	11	5	2	5	26	9
46 鹿児島県	186	16	7	5	9	7	19
47 沖縄県	333	14	17	12	27	38	45

# 男女別5歳以上人口（転出）－仙台市－

（平成27年10月1日）

（ 5 歳 階 級 ）										
35～39	40～44	45～49	50～54	55～59	60～64	65～69	70～74	75～79	80～84	85歳以上
67,306	76,250	66,643	60,764	57,660	63,198	66,420	50,546	40,240	31,436	30,136
36,520	50,882	49,921	48,299	47,848	54,517	59,451	46,100	36,543	27,674	23,425
18,076	14,588	9,175	6,900	5,723	5,858	5,122	3,548	3,027	3,106	5,741
11,641	10,037	6,579	4,782	3,898	4,043	3,547	2,472	2,084	2,186	3,877
6,435	4,551	2,596	2,118	1,825	1,815	1,575	1,076	943	920	1,864
12,710	10,780	7,547	5,565	4,089	2,823	1,847	898	670	656	970
3,809	2,423	1,295	982	784	803	610	331	266	264	458
8,901	8,357	6,252	4,583	3,305	2,020	1,237	567	404	392	512
423	416	337	244	189	147	91	42	29	19	20
420	362	274	227	179	126	55	17	17	11	12
769	640	442	365	264	230	111	43	22	33	43
342	270	208	168	159	103	46	18	8	14	10
628	515	319	242	196	124	74	29	10	13	20
575	505	411	343	312	220	124	42	28	9	17
184	155	94	50	43	27	26	11	15	16	18
165	159	110	77	59	25	24	16	9	5	15
88	73	42	32	25	17	13	2	3	6	4
799	718	508	356	230	111	93	50	36	35	60
565	552	435	284	192	120	76	40	29	46	46
1,331	1,343	1,096	847	544	235	153	72	67	68	99
730	706	515	344	233	135	96	60	35	49	66
176	153	102	104	64	37	31	10	6	3	4
41	21	18	7	13	10	3	3	-	-	-
42	50	30	23	15	4	3	3	3	4	4
7	5	10	8	7	5	1	-	1	4	1
32	24	12	9	9	2	5	4	2	-	-
60	56	37	26	10	14	10	10	6	4	3
22	15	20	6	8	5	7	5	1	-	2
126	105	84	44	55	15	16	10	7	9	11
297	327	241	162	78	54	23	6	10	10	12
47	36	13	10	4	9	5	-	1	1	1
30	40	19	9	6	6	2	-	1	-	1
74	85	50	37	23	16	9	8	4	4	5
291	303	213	148	109	50	31	14	13	9	11
116	130	110	85	37	23	11	5	7	5	6
23	25	17	19	5	3	2	3	3	-	1
11	13	5	3	3	1	4	1	-	-	1
3	6	1	4	5	3	3	-	-	-	-
4	9	5	3	4	7	1	1	-	-	-
32	36	34	18	12	5	6	3	1	1	-
67	90	92	71	43	18	7	3	2	2	3
17	24	15	14	8	10	4	4	2	2	1
13	12	3	5	3	1	6	1	-	-	1
25	31	37	25	14	10	5	-	2	-	1
26	14	17	10	5	10	3	1	-	-	-
8	9	6	6	2	-	1	-	1	-	-
145	187	157	76	75	25	22	7	5	5	3
15	15	12	8	2	7	1	-	-	-	1
11	15	8	5	13	6	5	2	2	-	1
24	20	25	15	10	11	5	6	4	2	-
14	13	5	8	4	1	2	2	2	2	1
12	13	8	8	7	8	3	3	5	-	4
22	24	22	11	19	12	8	2	2	-	1
49	37	33	17	8	12	10	8	3	1	2

第2表 5年前の現住地，年齢（5歳階級），

男

5年前の現住地	総数	年 齢					
		5～9	10～14	15～19	20～24	25～29	30～34
5年前の常住者	427,149	20,771	21,233	22,390	22,254	27,087	28,131
現住所	300,396	11,718	15,661	17,097	12,453	10,894	12,110
市内	66,425	5,439	3,475	2,862	3,067	6,002	8,672
区内	44,993	4,022	2,852	2,282	2,063	3,495	5,207
市内他区	21,432	1,417	623	580	1,004	2,507	3,465
市外（転出）	60,328	3,614	2,097	2,431	6,734	10,191	7,349
県内他市町村へ	12,840	1,119	442	455	800	1,667	2,152
他県へ	47,488	2,495	1,655	1,976	5,934	8,524	5,197
01 北海道	2,101	166	98	85	177	240	217
02 青森県	2,151	118	76	59	197	391	236
03 岩手県	3,782	182	110	162	448	595	419
05 秋田県	1,745	113	52	38	196	313	184
06 山形県	3,165	172	65	127	561	538	389
07 福島県	3,522	90	49	106	467	655	379
08 茨城県	1,080	51	32	40	150	285	153
09 栃木県	915	40	22	41	135	185	111
10 群馬県	528	18	16	25	89	132	56
11 埼玉県	3,512	244	147	161	447	481	366
12 千葉県	2,934	171	138	154	374	515	288
13 東京都	7,735	332	265	405	1,168	1,376	821
14 神奈川県	4,086	198	151	195	612	847	443
15 新潟県	954	57	35	47	123	157	88
16 富山県	167	7	9	1	21	41	18
17 石川県	238	7	9	9	32	45	27
18 福井県	81	-	1	2	7	28	12
19 山梨県	181	5	4	12	27	39	32
20 長野県	367	20	11	5	44	103	49
21 岐阜県	146	5	4	6	15	40	21
22 静岡県	738	34	24	29	72	196	92
23 愛知県	1,712	96	75	51	162	359	199
24 三重県	183	13	4	1	11	56	19
25 滋賀県	174	7	5	11	22	44	18
26 京都府	428	22	21	37	92	70	37
27 大阪府	1,355	94	73	54	96	194	146
28 兵庫県	689	39	35	26	52	149	79
29 奈良県	108	8	3	6	9	20	10
30 和歌山県	62	1	-	1	3	22	7
31 鳥取県	30	-	-	2	5	3	4
32 島根県	41	3	2	1	2	6	7
33 岡山県	192	14	17	6	7	44	21
34 広島県	441	38	20	13	19	57	38
35 山口県	125	5	4	4	12	29	10
36 徳島県	57	-	2	1	6	13	8
37 香川県	147	10	3	5	3	24	7
38 愛媛県	120	7	2	6	5	30	16
39 高知県	46	4	2	3	5	7	4
40 福岡県	740	61	42	21	26	87	78
41 佐賀県	72	10	2	1	1	7	12
42 長崎県	86	2	3	3	3	21	12
43 熊本県	140	11	4	3	7	23	12
44 大分県	56	-	-	2	4	14	7
45 宮崎県	72	6	3	1	2	17	6
46 鹿児島県	109	8	4	1	4	6	16
47 沖縄県	175	6	11	7	14	20	23

# 男女別5歳以上人口（転出）－仙台市－

(平成27年10月1日)

( 5 歳 階 級 )										
35～39	40～44	45～49	50～54	55～59	60～64	65～69	70～74	75～79	80～84	85歳以上
32,574	37,374	32,996	29,837	27,889	30,042	31,403	23,518	17,678	12,549	9,423
17,353	24,063	23,600	22,743	22,361	25,381	27,897	21,472	16,265	11,405	7,923
8,676	7,271	4,533	3,289	2,731	2,936	2,497	1,601	1,162	954	1,258
5,539	4,937	3,223	2,298	1,880	2,022	1,726	1,105	806	678	858
3,137	2,334	1,310	991	851	914	771	496	356	276	400
6,545	6,040	4,863	3,805	2,797	1,725	1,009	445	251	190	242
1,930	1,313	776	547	450	423	324	157	106	68	111
4,615	4,727	4,087	3,258	2,347	1,302	685	288	145	122	131
216	212	215	164	124	91	54	17	12	6	7
213	215	190	182	131	82	39	8	6	3	5
414	402	314	279	195	148	68	19	8	7	12
168	164	158	131	108	68	31	10	3	6	2
329	287	225	171	145	76	52	19	2	4	3
317	345	310	266	253	164	80	25	11	1	4
101	93	64	30	29	18	13	6	6	5	4
83	96	67	52	39	18	9	9	4	2	2
46	41	33	24	22	12	8	1	1	2	2
384	398	297	246	151	72	45	26	15	12	20
278	282	260	192	125	66	39	15	11	16	10
679	744	686	573	372	150	75	33	11	24	21
366	400	315	219	153	76	41	30	13	10	17
96	97	68	84	46	32	15	6	3	-	-
18	14	12	7	9	6	1	3	-	-	-
25	25	18	18	11	4	2	1	1	3	1
7	2	6	6	5	2	1	-	-	2	-
18	15	7	9	5	2	3	2	1	-	-
31	29	21	20	9	8	7	6	2	2	-
12	11	14	4	4	3	5	1	-	-	1
72	58	57	33	42	8	6	5	3	3	4
175	184	162	122	65	35	11	5	5	3	3
25	24	8	10	2	4	5	-	-	-	1
20	18	14	7	4	3	1	-	-	-	-
35	33	27	16	18	8	3	4	1	1	3
155	158	141	107	79	28	12	7	5	3	3
57	71	68	58	27	15	3	3	4	-	3
9	12	9	12	3	2	2	1	2	-	-
7	7	4	3	3	1	3	-	-	-	-
3	4	-	3	3	2	1	-	-	-	-
2	4	3	2	2	5	1	1	-	-	-
14	17	23	12	8	4	3	2	-	-	-
38	49	61	56	28	15	4	2	2	-	1
8	12	10	10	7	7	2	3	1	1	-
8	8	2	2	3	1	2	1	-	-	-
16	14	26	21	7	8	3	-	-	-	-
13	9	11	8	3	7	2	1	-	-	-
3	4	6	5	2	-	1	-	-	-	-
79	93	104	49	60	18	10	4	4	3	1
8	10	7	5	2	5	1	-	-	-	1
6	12	2	4	9	4	3	2	-	-	-
14	9	19	12	9	8	3	3	2	1	-
5	9	3	4	3	1	1	1	1	1	-
7	6	5	3	6	5	2	-	3	-	-
12	12	13	9	9	6	7	1	1	-	-
23	18	22	8	7	4	5	5	1	1	-

第2表 5年前の現住地，年齢（5歳階級），

女

5年前の現住地	総数	年 齢					
		5～9	10～14	15～19	20～24	25～29	30～34
5年前の常住者	468,366	19,978	20,161	21,183	22,232	27,871	31,625
現住所	340,960	11,215	14,835	16,380	12,710	11,515	13,588
市内	77,513	5,195	3,294	2,763	3,887	8,036	10,382
区内	52,037	3,804	2,708	2,132	2,340	4,697	6,282
市内他区	25,476	1,391	586	631	1,547	3,339	4,100
市外（転出）	49,893	3,568	2,032	2,040	5,635	8,320	7,655
県内他市町村へ	13,191	1,111	405	310	839	2,079	2,627
他県へ	36,702	2,457	1,627	1,730	4,796	6,241	5,028
01 北海道	1,617	123	94	73	119	182	187
02 青森県	1,660	123	59	45	164	334	309
03 岩手県	2,848	188	91	104	324	556	489
05 秋田県	1,325	94	56	36	153	287	202
06 山形県	2,573	155	86	105	443	524	403
07 福島県	2,257	96	53	56	331	571	340
08 茨城県	731	44	25	31	86	155	120
09 栃木県	762	58	27	33	109	131	121
10 群馬県	310	29	10	17	42	70	29
11 埼玉県	3,131	261	178	157	378	437	390
12 千葉県	2,551	180	153	136	324	367	300
13 東京都	6,669	315	230	452	1,218	1,165	802
14 神奈川県	3,403	202	155	163	528	572	454
15 新潟県	654	48	39	33	101	109	81
16 富山県	120	11	6	2	14	24	17
17 石川県	170	13	7	11	24	18	25
18 福井県	39	1	2	2	4	5	7
19 山梨県	95	9	1	4	9	20	15
20 長野県	255	25	11	8	34	48	28
21 岐阜県	94	10	-	3	15	17	13
22 静岡県	472	38	22	17	46	83	75
23 愛知県	980	79	50	39	61	156	145
24 三重県	110	10	10	5	4	19	14
25 滋賀県	114	10	9	5	10	17	16
26 京都府	365	29	21	33	57	27	32
27 大阪府	990	95	63	56	51	104	127
28 兵庫県	479	42	33	25	39	49	65
29 奈良県	102	5	12	6	9	14	7
30 和歌山県	35	4	3	1	-	8	5
31 鳥取県	16	-	1	-	2	2	2
32 島根県	26	2	2	1	-	4	3
33 岡山県	119	8	10	5	12	13	6
34 広島県	270	31	19	10	14	24	30
35 山口県	68	5	6	5	4	5	3
36 徳島県	36	2	1	1	3	4	7
37 香川県	97	11	11	5	2	4	9
38 愛媛県	67	6	2	3	5	10	9
39 高知県	24	-	-	-	2	5	5
40 福岡県	545	46	46	26	22	49	74
41 佐賀県	45	6	1	3	2	4	7
42 長崎県	61	6	4	3	3	9	10
43 熊本県	81	13	3	-	2	8	13
44 大分県	44	3	4	-	5	3	4
45 宮崎県	57	5	2	1	3	9	3
46 鹿児島県	77	8	3	4	5	1	3
47 沖縄県	158	8	6	5	13	18	22



# 男女別5歳以上人口（転出）－仙台市－

(平成27年10月1日)

( 5 歳 階 級 )										
35～39	40～44	45～49	50～54	55～59	60～64	65～69	70～74	75～79	80～84	85歳以上
34,732	38,876	33,647	30,927	29,771	33,156	35,017	27,028	22,562	18,887	20,713
19,167	26,819	26,321	25,556	25,487	29,136	31,554	24,628	20,278	16,269	15,502
9,400	7,317	4,642	3,611	2,992	2,922	2,625	1,947	1,865	2,152	4,483
6,102	5,100	3,356	2,484	2,018	2,021	1,821	1,367	1,278	1,508	3,019
3,298	2,217	1,286	1,127	974	901	804	580	587	644	1,464
6,165	4,740	2,684	1,760	1,292	1,098	838	453	419	466	728
1,879	1,110	519	435	334	380	286	174	160	196	347
4,286	3,630	2,165	1,325	958	718	552	279	259	270	381
207	204	122	80	65	56	37	25	17	13	13
207	147	84	45	48	44	16	9	11	8	7
355	238	128	86	69	82	43	24	14	26	31
174	106	50	37	51	35	15	8	5	8	8
299	228	94	71	51	48	22	10	8	9	17
258	160	101	77	59	56	44	17	17	8	13
83	62	30	20	14	9	13	5	9	11	14
82	63	43	25	20	7	15	7	5	3	13
42	32	9	8	3	5	5	1	2	4	2
415	320	211	110	79	39	48	24	21	23	40
287	270	175	92	67	54	37	25	18	30	36
652	599	410	274	172	85	78	39	56	44	78
364	306	200	125	80	59	55	30	22	39	49
80	56	34	20	18	5	16	4	3	3	4
23	7	6	-	4	4	2	-	-	-	-
17	25	12	5	4	-	1	2	2	1	3
-	3	4	2	2	3	-	-	1	2	1
14	9	5	-	4	-	2	2	1	-	-
29	27	16	6	1	6	3	4	4	2	3
10	4	6	2	4	2	2	4	1	-	1
54	47	27	11	13	7	10	5	4	6	7
122	143	79	40	13	19	12	1	5	7	9
22	12	5	-	2	5	-	-	1	1	-
10	22	5	2	2	3	1	-	1	-	1
39	52	23	21	5	8	6	4	3	3	2
136	145	72	41	30	22	19	7	8	6	8
59	59	42	27	10	8	8	2	3	5	3
14	13	8	7	2	1	-	2	1	-	1
4	6	1	-	-	-	1	1	-	-	1
-	2	1	1	2	1	2	-	-	-	-
2	5	2	1	2	2	-	-	-	-	-
18	19	11	6	4	1	3	1	1	1	-
29	41	31	15	15	3	3	1	-	2	2
9	12	5	4	1	3	2	1	1	1	1
5	4	1	3	-	-	4	-	-	-	1
9	17	11	4	7	2	2	-	2	-	1
13	5	6	2	2	3	1	-	-	-	-
5	5	-	1	-	-	-	-	1	-	-
66	94	53	27	15	7	12	3	1	2	2
7	5	5	3	-	2	-	-	-	-	-
5	3	6	1	4	2	2	-	2	-	1
10	11	6	3	1	3	2	3	2	1	-
9	4	2	4	1	-	1	1	1	1	1
5	7	3	5	1	3	1	3	2	-	4
10	12	9	2	10	6	1	1	1	-	1
26	19	11	9	1	8	5	3	2	-	2

第3表 労働力状態（8区分），

総数

年齢（各歳）	総数	労働力人口							非労働力人口				労働力 状態 「不詳」
		総数	就業者				完全 失業者	総数	家事	通学	その他		
			総数	主に 仕事	家事の ほか 仕事	通学の かたわ ら仕事						休業者	
総数	909,233	504,146	479,339	403,846	56,368	11,341	7,784	24,807	342,637	135,373	66,782	140,482	62,450
15～19 歳	55,128	7,238	6,723	2,521	166	3,975	61	515	44,493	256	43,551	686	3,397
15	9,704	68	65	10	-	55	-	3	9,204	2	9,086	116	432
16	9,536	225	201	28	4	169	-	24	8,814	20	8,687	107	497
17	9,820	427	383	81	10	290	2	44	8,736	26	8,604	106	657
18	12,035	2,122	1,970	803	43	1,111	13	152	9,019	78	8,775	166	894
19	14,033	4,396	4,104	1,599	109	2,350	46	292	8,720	130	8,399	191	917
20～24 歳	66,127	34,192	31,664	24,155	741	6,414	354	2,528	22,493	1,438	20,109	946	9,442
20	13,861	5,381	5,028	2,422	99	2,449	58	353	7,211	185	6,830	196	1,269
21	13,189	5,812	5,417	3,203	122	2,031	61	395	6,025	219	5,607	199	1,352
22	12,742	6,686	6,186	4,761	148	1,216	61	500	4,359	237	3,931	191	1,697
23	13,327	8,143	7,524	6,831	161	445	87	619	2,758	370	2,198	190	2,426
24	13,008	8,170	7,509	6,938	211	273	87	661	2,140	427	1,543	170	2,698
25～29 歳	63,647	45,693	42,463	39,339	1,663	550	911	3,230	7,637	4,555	2,128	954	10,317
25	12,519	8,665	8,019	7,521	233	153	112	646	1,582	578	812	192	2,272
26	12,135	8,686	8,006	7,448	277	134	147	680	1,428	703	537	188	2,021
27	12,807	9,294	8,639	8,015	342	100	182	655	1,400	912	320	168	2,113
28	13,208	9,494	8,872	8,164	381	102	225	622	1,579	1,097	281	201	2,135
29	12,978	9,554	8,927	8,191	430	61	245	627	1,648	1,265	178	205	1,776
30～34 歳	66,259	51,121	48,264	43,390	3,236	214	1,424	2,857	9,799	8,249	469	1,081	5,339
30	12,749	9,929	9,317	8,494	508	45	270	612	1,708	1,363	132	213	1,112
31	13,190	10,210	9,622	8,631	610	58	323	588	1,889	1,565	108	216	1,091
32	13,365	10,314	9,746	8,762	647	40	297	568	1,947	1,654	88	205	1,104
33	13,493	10,318	9,756	8,741	683	40	292	562	2,147	1,846	69	232	1,028
34	13,462	10,350	9,823	8,762	788	31	242	527	2,108	1,821	72	215	1,004
35～39 歳	73,375	56,862	54,231	47,826	5,311	79	1,015	2,631	11,556	10,175	205	1,176	4,957
35	13,865	10,675	10,131	9,049	845	19	218	544	2,137	1,890	55	192	1,053
36	14,265	10,911	10,365	9,199	913	11	242	546	2,328	2,040	38	250	1,026
37	14,441	11,125	10,626	9,317	1,088	17	204	499	2,341	2,069	39	233	975
38	15,137	11,814	11,279	9,912	1,175	16	176	535	2,376	2,083	40	253	947
39	15,667	12,337	11,830	10,349	1,290	16	175	507	2,374	2,093	33	248	956
40～44 歳	82,644	66,206	63,335	54,666	8,025	32	612	2,871	12,108	10,539	121	1,448	4,330
40	16,247	12,909	12,330	10,717	1,467	8	138	579	2,464	2,167	29	268	874
41	16,788	13,340	12,770	11,106	1,507	5	152	570	2,540	2,236	35	269	908
42	17,084	13,647	13,075	11,266	1,695	9	105	572	2,571	2,223	20	328	866
43	16,478	13,250	12,673	10,908	1,656	3	106	577	2,372	2,048	19	305	856
44	16,047	13,060	12,487	10,669	1,700	7	111	573	2,161	1,865	18	278	826
45～49 歳	71,928	58,570	56,023	47,468	8,099	30	426	2,547	9,906	8,459	45	1,402	3,452
45	15,563	12,632	12,061	10,283	1,680	8	90	571	2,123	1,834	9	280	808
46	14,954	12,184	11,661	9,942	1,645	2	72	523	2,047	1,746	15	286	723
47	14,787	12,081	11,552	9,734	1,723	7	88	529	2,001	1,707	9	285	705
48	14,880	12,158	11,627	9,806	1,721	5	95	531	2,032	1,731	3	298	690
49	11,744	9,515	9,122	7,703	1,330	8	81	393	1,703	1,441	9	253	526
50～54 歳	65,551	52,756	50,675	42,780	7,411	11	473	2,081	9,818	8,428	38	1,352	2,977
50	14,052	11,382	10,908	9,238	1,565	4	101	474	1,983	1,709	9	265	687
51	13,282	10,771	10,312	8,735	1,500	2	75	459	1,901	1,615	7	279	610
52	12,891	10,431	10,037	8,459	1,486	1	91	394	1,899	1,640	9	250	561
53	12,578	10,138	9,749	8,229	1,414	2	104	389	1,901	1,632	5	264	539
54	12,748	10,034	9,669	8,119	1,446	2	102	365	2,134	1,832	8	294	580
55～59 歳	62,245	46,736	44,920	37,930	6,496	11	483	1,816	12,212	10,315	20	1,877	3,297
55	12,588	9,788	9,450	7,960	1,392	2	96	338	2,109	1,790	2	317	691
56	12,590	9,680	9,272	7,828	1,354	-	90	408	2,250	1,909	5	336	660
57	12,369	9,287	8,936	7,555	1,280	2	99	351	2,434	2,088	3	343	648
58	12,188	8,943	8,599	7,280	1,219	5	95	344	2,597	2,205	5	387	648
59	12,510	9,038	8,663	7,307	1,251	2	103	375	2,822	2,323	5	494	650

# 年齢（各歳），男女別15歳以上人口－仙台市－

(平成27年10月1日)

年齢（各歳）	総数	労働力人口							非労働力人口				労働力 状態 「不詳」
		総数	就業者				完全 失業者	総数	家事	通学	その他		
			総数	主に 仕事	家事の ほか 仕事	通学の かたわ ら仕事						休業者	
60～64 歳	67,969	40,285	38,362	31,674	6,104	8	576	1,923	23,905	16,270	18	7,617	3,779
60	13,116	8,855	8,319	6,993	1,211	2	113	536	3,479	2,721	7	751	782
61	12,526	7,903	7,511	6,250	1,153	5	103	392	3,950	2,908	6	1,036	673
62	13,454	7,907	7,561	6,224	1,229	1	107	346	4,769	3,245	5	1,519	778
63	14,270	8,004	7,666	6,240	1,301	-	125	338	5,461	3,552	-	1,909	805
64	14,603	7,616	7,305	5,967	1,210	-	128	311	6,246	3,844	-	2,402	741
65～69 歳	70,537	26,909	25,678	20,059	4,974	6	639	1,231	40,502	19,971	19	20,512	3,126
65	15,499	7,078	6,660	5,319	1,202	3	136	418	7,768	4,322	5	3,441	653
66	15,981	6,474	6,208	4,820	1,237	1	150	266	8,755	4,554	1	4,200	752
67	15,977	5,931	5,679	4,413	1,127	1	138	252	9,321	4,493	5	4,823	725
68	14,166	4,759	4,584	3,548	903	1	132	175	8,801	4,112	6	4,683	606
69	8,914	2,667	2,547	1,959	505	-	83	120	5,857	2,490	2	3,365	390
70～74 歳	53,523	10,621	10,245	7,544	2,339	2	360	376	40,731	14,537	15	26,179	2,171
70	9,788	2,446	2,364	1,819	478	1	66	82	6,918	2,745	2	4,171	424
71	11,465	2,563	2,475	1,832	572	-	71	88	8,459	3,114	4	5,341	443
72	11,244	2,253	2,177	1,598	502	1	76	76	8,543	3,041	3	5,499	448
73	10,875	1,825	1,746	1,246	415	-	85	79	8,607	2,947	4	5,656	443
74	10,151	1,534	1,483	1,049	372	-	62	51	8,204	2,690	2	5,512	413
75～79 歳	43,638	4,331	4,186	2,853	1,084	2	247	145	36,623	10,807	19	25,797	2,684
75	9,646	1,177	1,128	808	264	1	55	49	7,936	2,494	6	5,436	533
76	8,385	936	909	611	248	-	50	27	6,917	2,127	3	4,787	532
77	8,830	864	840	569	213	-	58	24	7,443	2,221	4	5,218	523
78	8,526	714	687	464	177	-	46	27	7,268	2,019	1	5,248	544
79	8,251	640	622	401	182	1	38	18	7,059	1,946	5	5,108	552
80～84 歳	34,912	1,812	1,767	1,134	489	7	137	45	30,476	7,315	21	23,140	2,624
80	7,899	523	507	336	129	2	40	16	6,801	1,824	4	4,973	575
81	7,320	413	405	277	101	-	27	8	6,395	1,599	1	4,795	512
82	7,107	325	316	198	95	-	23	9	6,216	1,462	6	4,748	566
83	6,604	307	299	183	92	2	22	8	5,738	1,307	4	4,427	559
84	5,982	244	240	140	72	3	25	4	5,326	1,123	6	4,197	412
85～89 歳	20,611	664	656	425	182	-	49	8	19,544	3,213	3	16,328	403
85	5,166	214	210	147	48	-	15	4	4,837	941	-	3,896	115
86	4,768	167	167	97	57	-	13	-	4,504	800	2	3,702	97
87	3,950	120	120	75	36	-	9	-	3,738	605	-	3,133	92
88	3,594	87	86	62	19	-	5	1	3,455	477	-	2,978	52
89	3,133	76	73	44	22	-	7	3	3,010	390	1	2,619	47
90～94 歳	8,694	130	127	69	42	-	16	3	8,441	737	1	7,703	123
90	2,672	63	62	36	23	-	3	1	2,571	269	-	2,302	38
91	1,989	24	24	14	7	-	3	-	1,930	180	-	1,750	35
92	1,679	25	23	10	9	-	4	2	1,630	132	1	1,497	24
93	1,359	10	10	5	-	-	5	-	1,334	86	-	1,248	15
94	995	8	8	4	3	-	1	-	976	70	-	906	11
95～99 歳	2,114	18	18	12	5	-	1	-	2,072	100	-	1,972	24
95	810	9	9	5	3	-	1	-	789	42	-	747	12
96	463	7	7	5	2	-	-	-	453	27	-	426	3
97	373	2	2	2	-	-	-	-	369	17	-	352	2
98	279	-	-	-	-	-	-	-	275	7	-	268	4
99	189	-	-	-	-	-	-	-	186	7	-	179	3
100歳以上 (再掲)	331	2	2	1	1	-	-	-	321	9	-	312	8
15～64 歳	674,873	459,659	436,660	371,749	47,252	11,324	6,335	22,999	163,927	78,684	66,704	18,539	51,287
65歳以上	234,360	44,487	42,679	32,097	9,116	17	1,449	1,808	178,710	56,689	78	121,943	11,163
75歳以上	110,300	6,957	6,756	4,494	1,803	9	450	201	97,477	22,181	44	75,252	5,866
85歳以上	31,750	814	803	507	230	-	66	11	30,378	4,059	4	26,315	558

第3表 労働力状態（8区分），

男

年齢（各歳）	総数	労働力人口							非労働力人口				労働力 状態 「不詳」
		総数	就業者				完全 失業者	総数	家事	通学	その他		
			総数	主に 仕事	家事の ほか 仕事	通学 のかた わら 仕事						休業者	
総数	436,983	285,105	269,876	256,895	3,858	5,839	3,284	15,229	117,561	11,159	35,778	70,624	34,317
15～19 歳	28,332	3,555	3,256	1,351	54	1,816	35	299	22,904	84	22,421	399	1,873
15	5,006	31	30	4	-	26	-	1	4,744	1	4,688	55	231
16	4,955	118	101	16	2	83	-	17	4,574	7	4,502	65	263
17	5,037	213	186	44	4	138	-	27	4,484	11	4,416	57	340
18	6,132	1,040	958	443	17	492	6	82	4,608	25	4,483	100	484
19	7,202	2,153	1,981	844	31	1,077	29	172	4,494	40	4,332	122	555
20～24 歳	33,762	16,217	14,890	11,129	191	3,436	134	1,327	12,191	177	11,404	610	5,354
20	7,032	2,624	2,458	1,171	37	1,224	26	166	3,664	44	3,499	121	744
21	6,643	2,760	2,555	1,436	35	1,049	35	205	3,135	38	2,972	125	748
22	6,582	3,173	2,900	2,148	41	689	22	273	2,461	30	2,304	127	948
23	6,818	3,777	3,457	3,096	37	298	26	320	1,682	31	1,523	128	1,359
24	6,687	3,883	3,520	3,278	41	176	25	363	1,249	34	1,106	109	1,555
25～29 歳	31,643	23,463	21,617	20,929	143	375	170	1,846	2,185	169	1,427	589	5,995
25	6,309	4,291	3,913	3,745	32	107	29	378	703	35	547	121	1,315
26	6,106	4,382	4,005	3,852	29	90	34	377	512	35	362	115	1,212
27	6,360	4,777	4,408	4,289	24	67	28	369	360	35	223	102	1,223
28	6,489	4,913	4,565	4,430	30	64	41	348	327	29	179	119	1,249
29	6,379	5,100	4,726	4,613	28	47	38	374	283	35	116	132	996
30～34 歳	32,051	27,913	26,237	25,783	150	126	178	1,676	1,144	172	271	701	2,994
30	6,249	5,397	5,037	4,943	33	29	32	360	254	28	82	144	598
31	6,351	5,500	5,155	5,063	31	30	31	345	240	33	69	138	611
32	6,432	5,606	5,278	5,182	28	23	45	328	212	37	46	129	614
33	6,505	5,687	5,354	5,259	26	27	42	333	223	34	35	154	595
34	6,514	5,723	5,413	5,336	32	17	28	310	215	40	39	136	576
35～39 歳	36,185	32,197	30,581	30,221	142	41	177	1,616	1,097	238	105	754	2,891
35	6,845	6,039	5,700	5,635	22	10	33	339	197	45	28	124	609
36	6,981	6,149	5,811	5,743	29	5	34	338	231	44	18	169	601
37	7,081	6,282	5,984	5,909	31	7	37	298	228	52	20	156	571
38	7,488	6,714	6,400	6,328	29	10	33	314	230	51	24	155	544
39	7,790	7,013	6,686	6,606	31	9	40	327	211	46	15	150	566
40～44 歳	41,171	37,501	35,839	35,410	172	11	246	1,662	1,262	272	59	931	2,408
40	7,982	7,263	6,933	6,846	36	4	47	330	229	50	14	165	490
41	8,349	7,592	7,244	7,162	31	2	49	348	248	47	20	181	509
42	8,510	7,758	7,426	7,345	37	3	41	332	270	52	8	210	482
43	8,299	7,556	7,228	7,132	36	1	59	328	274	65	10	199	469
44	8,031	7,332	7,008	6,925	32	1	50	324	241	58	7	176	458
45～49 歳	36,205	33,006	31,519	31,133	139	13	234	1,487	1,258	322	21	915	1,941
45	7,838	7,126	6,799	6,719	28	2	50	327	238	65	4	169	474
46	7,505	6,849	6,556	6,484	41	1	30	293	264	58	9	197	392
47	7,507	6,832	6,534	6,451	30	3	50	298	274	77	3	194	401
48	7,445	6,810	6,498	6,417	22	1	58	312	260	67	1	192	375
49	5,910	5,389	5,132	5,062	18	6	46	257	222	55	4	163	299
50～54 歳	32,899	29,952	28,703	28,258	161	5	279	1,249	1,161	305	18	838	1,786
50	7,002	6,354	6,070	5,988	25	2	55	284	235	70	4	161	413
51	6,789	6,183	5,900	5,814	35	1	50	283	224	51	5	168	382
52	6,440	5,899	5,671	5,586	33	-	52	228	218	55	3	160	323
53	6,317	5,762	5,532	5,434	38	1	59	230	230	59	3	168	325
54	6,351	5,754	5,530	5,436	30	1	63	224	254	70	3	181	343
55～59 歳	30,551	27,259	26,079	25,571	186	4	318	1,180	1,526	423	7	1,096	1,766
55	6,206	5,605	5,383	5,281	35	1	66	222	248	60	2	186	353
56	6,247	5,594	5,332	5,241	36	-	55	262	290	74	2	214	363
57	6,029	5,400	5,186	5,088	29	-	69	214	286	82	2	202	343
58	5,977	5,322	5,093	4,989	43	3	58	229	322	98	1	223	333
59	6,092	5,338	5,085	4,972	43	-	70	253	380	109	-	271	374

# 年齢（各歳），男女別15歳以上人口－仙台市－

(平成27年10月1日)

年齢（各歳）	総数	労働力人口							非労働力人口				労働力 状態 「不詳」
		総数	就業者				完全 失業者	総数	家事	通学	その他		
			総数	主に 仕事	家事の ほか 仕事	通学 のかた わら 仕事						休業者	
60～64 歳	32,750	25,027	23,608	22,755	432	3	418	1,419	5,622	1,111	11	4,500	2,101
60	6,436	5,431	5,042	4,892	67	1	82	389	574	133	4	437	431
61	6,040	4,858	4,594	4,476	51	2	65	264	798	175	4	619	384
62	6,455	4,868	4,617	4,458	86	-	73	251	1,161	228	3	930	426
63	6,800	4,970	4,708	4,511	101	-	96	262	1,402	268	-	1,134	428
64	7,019	4,900	4,647	4,418	127	-	102	253	1,687	307	-	1,380	432
65～69 歳	33,652	17,577	16,577	15,167	931	4	475	1,000	14,287	2,317	12	11,958	1,788
65	7,404	4,561	4,230	3,967	166	2	95	331	2,448	441	4	2,003	395
66	7,623	4,199	3,977	3,632	224	1	120	222	3,013	524	1	2,488	411
67	7,643	3,883	3,671	3,345	218	-	108	212	3,346	513	3	2,830	414
68	6,746	3,158	3,021	2,723	201	1	96	137	3,235	509	3	2,723	353
69	4,236	1,776	1,678	1,500	122	-	56	98	2,245	330	1	1,914	215
70～74 歳	25,002	7,003	6,691	5,777	630	-	284	312	16,855	2,172	4	14,679	1,144
70	4,699	1,615	1,544	1,391	98	-	55	71	2,853	424	1	2,428	231
71	5,424	1,671	1,595	1,387	149	-	59	76	3,524	453	-	3,071	229
72	5,220	1,495	1,426	1,222	143	-	61	69	3,478	447	2	3,029	247
73	5,034	1,221	1,159	970	125	-	64	62	3,578	439	1	3,138	235
74	4,625	1,001	967	807	115	-	45	34	3,422	409	-	3,013	202
75～79 歳	19,048	2,792	2,678	2,179	309	1	189	114	15,161	1,677	6	13,478	1,095
75	4,312	744	707	597	67	-	43	37	3,358	374	3	2,981	210
76	3,777	615	592	478	79	-	35	23	2,937	368	1	2,568	225
77	3,817	563	545	441	61	-	43	18	3,022	346	-	2,676	232
78	3,707	456	435	351	47	-	37	21	3,023	307	-	2,716	228
79	3,435	414	399	312	55	1	31	15	2,821	282	2	2,537	200
80～84 歳	13,861	1,153	1,119	870	149	4	96	34	11,707	1,110	12	10,585	1,001
80	3,225	330	320	248	41	2	29	10	2,681	262	-	2,419	214
81	2,999	274	266	215	32	-	19	8	2,522	236	1	2,285	203
82	2,860	207	199	161	25	-	13	8	2,441	228	5	2,208	212
83	2,581	194	188	142	29	1	16	6	2,176	210	2	1,964	211
84	2,196	148	146	104	22	1	19	2	1,887	174	4	1,709	161
85～89 歳	7,175	411	406	309	58	-	39	5	6,629	503	-	6,126	135
85	1,943	138	135	109	12	-	14	3	1,762	141	-	1,621	43
86	1,677	107	107	77	21	-	9	-	1,533	119	-	1,414	37
87	1,340	72	72	50	16	-	6	-	1,245	85	-	1,160	23
88	1,209	49	48	40	4	-	4	1	1,143	83	-	1,060	17
89	1,006	45	44	33	5	-	6	1	946	75	-	871	15
90～94 歳	2,202	72	69	48	10	-	11	3	2,097	94	-	2,003	33
90	773	36	35	25	7	-	3	1	724	38	-	686	13
91	502	11	11	9	1	-	1	-	480	27	-	453	11
92	417	16	14	9	2	-	3	2	395	16	-	379	6
93	319	5	5	2	-	-	3	-	313	6	-	307	1
94	191	4	4	3	-	-	1	-	185	7	-	178	2
95～99 歳	437	6	6	4	1	-	1	-	422	12	-	410	9
95	182	5	5	3	1	-	1	-	172	8	-	164	5
96	103	1	1	1	-	-	-	-	101	4	-	97	1
97	68	-	-	-	-	-	-	-	67	-	-	67	1
98	46	-	-	-	-	-	-	-	44	-	-	44	2
99	38	-	-	-	-	-	-	-	38	-	-	38	-
100歳以上 (再掲)	57	1	1	1	-	-	-	-	53	1	-	52	3
15～64 歳	335,549	256,090	242,329	232,540	1,770	5,830	2,189	13,761	50,350	3,273	35,744	11,333	29,109
65歳以上	101,434	29,015	27,547	24,355	2,088	9	1,095	1,468	67,211	7,886	34	59,291	5,208
75歳以上	42,780	4,435	4,279	3,411	527	5	336	156	36,069	3,397	18	32,654	2,276
85歳以上	9,871	490	482	362	69	-	51	8	9,201	610	-	8,591	180

第3表 労働力状態（8区分），

女

年齢（各歳）	総数	労働力人口							完全 失業者	非労働力人口				労働力 状態 「不詳」
		総数	就業者				その他							
			総数	主に 仕事	家事の ほか 仕事	通学の かたわ ら仕事		休業者		家事	通学			
総数	472,250	219,041	209,463	146,951	52,510	5,502	4,500	9,578	225,076	124,214	31,004	69,858	28,133	
15～19 歳	26,796	3,683	3,467	1,170	112	2,159	26	216	21,589	172	21,130	287	1,524	
15	4,698	37	35	6	-	29	-	2	4,460	1	4,398	61	201	
16	4,581	107	100	12	2	86	-	7	4,240	13	4,185	42	234	
17	4,783	214	197	37	6	152	2	17	4,252	15	4,188	49	317	
18	5,903	1,082	1,012	360	26	619	7	70	4,411	53	4,292	66	410	
19	6,831	2,243	2,123	755	78	1,273	17	120	4,226	90	4,067	69	362	
20～24 歳	32,365	17,975	16,774	13,026	550	2,978	220	1,201	10,302	1,261	8,705	336	4,088	
20	6,829	2,757	2,570	1,251	62	1,225	32	187	3,547	141	3,331	75	525	
21	6,546	3,052	2,862	1,767	87	982	26	190	2,890	181	2,635	74	604	
22	6,160	3,513	3,286	2,613	107	527	39	227	1,898	207	1,627	64	749	
23	6,509	4,366	4,067	3,735	124	147	61	299	1,076	339	675	62	1,067	
24	6,321	4,287	3,989	3,660	170	97	62	298	891	393	437	61	1,143	
25～29 歳	32,004	22,230	20,846	18,410	1,520	175	741	1,384	5,452	4,386	701	365	4,322	
25	6,210	4,374	4,106	3,776	201	46	83	268	879	543	265	71	957	
26	6,029	4,304	4,001	3,596	248	44	113	303	916	668	175	73	809	
27	6,447	4,517	4,231	3,726	318	33	154	286	1,040	877	97	66	890	
28	6,719	4,581	4,307	3,734	351	38	184	274	1,252	1,068	102	82	886	
29	6,599	4,454	4,201	3,578	402	14	207	253	1,365	1,230	62	73	780	
30～34 歳	34,208	23,208	22,027	17,607	3,086	88	1,246	1,181	8,655	8,077	198	380	2,345	
30	6,500	4,532	4,280	3,551	475	16	238	252	1,454	1,335	50	69	514	
31	6,839	4,710	4,467	3,568	579	28	292	243	1,649	1,532	39	78	480	
32	6,933	4,708	4,468	3,580	619	17	252	240	1,735	1,617	42	76	490	
33	6,988	4,631	4,402	3,482	657	13	250	229	1,924	1,812	34	78	433	
34	6,948	4,627	4,410	3,426	756	14	214	217	1,893	1,781	33	79	428	
35～39 歳	37,190	24,665	23,650	17,605	5,169	38	838	1,015	10,459	9,937	100	422	2,066	
35	7,020	4,636	4,431	3,414	823	9	185	205	1,940	1,845	27	68	444	
36	7,284	4,762	4,554	3,456	884	6	208	208	2,097	1,996	20	81	425	
37	7,360	4,843	4,642	3,408	1,057	10	167	201	2,113	2,017	19	77	404	
38	7,649	5,100	4,879	3,584	1,146	6	143	221	2,146	2,032	16	98	403	
39	7,877	5,324	5,144	3,743	1,259	7	135	180	2,163	2,047	18	98	390	
40～44 歳	41,473	28,705	27,496	19,256	7,853	21	366	1,209	10,846	10,267	62	517	1,922	
40	8,265	5,646	5,397	3,871	1,431	4	91	249	2,235	2,117	15	103	384	
41	8,439	5,748	5,526	3,944	1,476	3	103	222	2,292	2,189	15	88	399	
42	8,574	5,889	5,649	3,921	1,658	6	64	240	2,301	2,171	12	118	384	
43	8,179	5,694	5,445	3,776	1,620	2	47	249	2,098	1,983	9	106	387	
44	8,016	5,728	5,479	3,744	1,668	6	61	249	1,920	1,807	11	102	368	
45～49 歳	35,723	25,564	24,504	16,335	7,960	17	192	1,060	8,648	8,137	24	487	1,511	
45	7,725	5,506	5,262	3,564	1,652	6	40	244	1,885	1,769	5	111	334	
46	7,449	5,335	5,105	3,458	1,604	1	42	230	1,783	1,688	6	89	331	
47	7,280	5,249	5,018	3,283	1,693	4	38	231	1,727	1,630	6	91	304	
48	7,435	5,348	5,129	3,389	1,699	4	37	219	1,772	1,664	2	106	315	
49	5,834	4,126	3,990	2,641	1,312	2	35	136	1,481	1,386	5	90	227	
50～54 歳	32,652	22,804	21,972	14,522	7,250	6	194	832	8,657	8,123	20	514	1,191	
50	7,050	5,028	4,838	3,250	1,540	2	46	190	1,748	1,639	5	104	274	
51	6,493	4,588	4,412	2,921	1,465	1	25	176	1,677	1,564	2	111	228	
52	6,451	4,532	4,366	2,873	1,453	1	39	166	1,681	1,585	6	90	238	
53	6,261	4,376	4,217	2,795	1,376	1	45	159	1,671	1,573	2	96	214	
54	6,397	4,280	4,139	2,683	1,416	1	39	141	1,880	1,762	5	113	237	
55～59 歳	31,694	19,477	18,841	12,359	6,310	7	165	636	10,686	9,892	13	781	1,531	
55	6,382	4,183	4,067	2,679	1,357	1	30	116	1,861	1,730	-	131	338	
56	6,343	4,086	3,940	2,587	1,318	-	35	146	1,960	1,835	3	122	297	
57	6,340	3,887	3,750	2,467	1,251	2	30	137	2,148	2,006	1	141	305	
58	6,211	3,621	3,506	2,291	1,176	2	37	115	2,275	2,107	4	164	315	
59	6,418	3,700	3,578	2,335	1,208	2	33	122	2,442	2,214	5	223	276	

# 年齢（各歳），男女別15歳以上人口－仙台市－

(平成27年10月1日)

年齢（各歳）	総数	労働力人口							非労働力人口				労働力 状態 「不詳」
		総数	就業者				完全 失業者	総数	家事	通学	その他		
			総数	主に 仕事	家事の ほか 仕事	通学の かたわ ら仕事						休業者	
60～64 歳	35,219	15,258	14,754	8,919	5,672	5	158	504	18,283	15,159	7	3,117	1,678
60	6,680	3,424	3,277	2,101	1,144	1	31	147	2,905	2,588	3	314	351
61	6,486	3,045	2,917	1,774	1,102	3	38	128	3,152	2,733	2	417	289
62	6,999	3,039	2,944	1,766	1,143	1	34	95	3,608	3,017	2	589	352
63	7,470	3,034	2,958	1,729	1,200	-	29	76	4,059	3,284	-	775	377
64	7,584	2,716	2,658	1,549	1,083	-	26	58	4,559	3,537	-	1,022	309
65～69 歳	36,885	9,332	9,101	4,892	4,043	2	164	231	26,215	17,654	7	8,554	1,338
65	8,095	2,517	2,430	1,352	1,036	1	41	87	5,320	3,881	1	1,438	258
66	8,358	2,275	2,231	1,188	1,013	-	30	44	5,742	4,030	-	1,712	341
67	8,334	2,048	2,008	1,068	909	1	30	40	5,975	3,980	2	1,993	311
68	7,420	1,601	1,563	825	702	-	36	38	5,566	3,603	3	1,960	253
69	4,678	891	869	459	383	-	27	22	3,612	2,160	1	1,451	175
70～74 歳	28,521	3,618	3,554	1,767	1,709	2	76	64	23,876	12,365	11	11,500	1,027
70	5,089	831	820	428	380	1	11	11	4,065	2,321	1	1,743	193
71	6,041	892	880	445	423	-	12	12	4,935	2,661	4	2,270	214
72	6,024	758	751	376	359	1	15	7	5,065	2,594	1	2,470	201
73	5,841	604	587	276	290	-	21	17	5,029	2,508	3	2,518	208
74	5,526	533	516	242	257	-	17	17	4,782	2,281	2	2,499	211
75～79 歳	24,590	1,539	1,508	674	775	1	58	31	21,462	9,130	13	12,319	1,589
75	5,334	433	421	211	197	1	12	12	4,578	2,120	3	2,455	323
76	4,608	321	317	133	169	-	15	4	3,980	1,759	2	2,219	307
77	5,013	301	295	128	152	-	15	6	4,421	1,875	4	2,542	291
78	4,819	258	252	113	130	-	9	6	4,245	1,712	1	2,532	316
79	4,816	226	223	89	127	-	7	3	4,238	1,664	3	2,571	352
80～84 歳	21,051	659	648	264	340	3	41	11	18,769	6,205	9	12,555	1,623
80	4,674	193	187	88	88	-	11	6	4,120	1,562	4	2,554	361
81	4,321	139	139	62	69	-	8	-	3,873	1,363	-	2,510	309
82	4,247	118	117	37	70	-	10	1	3,775	1,234	1	2,540	354
83	4,023	113	111	41	63	1	6	2	3,562	1,097	2	2,463	348
84	3,786	96	94	36	50	2	6	2	3,439	949	2	2,488	251
85～89 歳	13,436	253	250	116	124	-	10	3	12,915	2,710	3	10,202	268
85	3,223	76	75	38	36	-	1	1	3,075	800	-	2,275	72
86	3,091	60	60	20	36	-	4	-	2,971	681	2	2,288	60
87	2,610	48	48	25	20	-	3	-	2,493	520	-	1,973	69
88	2,385	38	38	22	15	-	1	-	2,312	394	-	1,918	35
89	2,127	31	29	11	17	-	1	2	2,064	315	1	1,748	32
90～94 歳	6,492	58	58	21	32	-	5	-	6,344	643	1	5,700	90
90	1,899	27	27	11	16	-	-	-	1,847	231	-	1,616	25
91	1,487	13	13	5	6	-	2	-	1,450	153	-	1,297	24
92	1,262	9	9	1	7	-	1	-	1,235	116	1	1,118	18
93	1,040	5	5	3	-	-	2	-	1,021	80	-	941	14
94	804	4	4	1	3	-	-	-	791	63	-	728	9
95～99 歳	1,677	12	12	8	4	-	-	-	1,650	88	-	1,562	15
95	628	4	4	2	2	-	-	-	617	34	-	583	7
96	360	6	6	4	2	-	-	-	352	23	-	329	2
97	305	2	2	2	-	-	-	-	302	17	-	285	1
98	233	-	-	-	-	-	-	-	231	7	-	224	2
99	151	-	-	-	-	-	-	-	148	7	-	141	3
100歳以上 (再掲)	274	1	1	-	1	-	-	-	268	8	-	260	5
15～64 歳	339,324	203,569	194,331	139,209	45,482	5,494	4,146	9,238	113,577	75,411	30,960	7,206	22,178
65歳以上	132,926	15,472	15,132	7,742	7,028	8	354	340	111,499	48,803	44	62,652	5,955
75歳以上	67,520	2,522	2,477	1,083	1,276	4	114	45	61,408	18,784	26	42,598	3,590
85歳以上	21,879	324	321	145	161	-	15	3	21,177	3,449	4	17,724	378





統計時報 特集

平成29年6月29日発行

発行 仙台市

編集 仙台市市民局生活安全安心部広聴統計課

電話 022 (214) 1258 (直通)

<http://www.city.sendai.jp/>