

結果の概要 その1 「移動人口の男女・年齢等集計」

1. 人口移動の状況

◆ 5歳以上人口（常住者）の30.6%が5年間で住所を移動

5歳以上人口99万6,173人について、5年前の常住地が「現住所と同じ人」は64万1,356人（69.4%）で、「現住所以外の移動人口」は28万2,185人（30.6%）となっています。

◆ 5年前の常住地別に移動人口の割合（移動率）をみると、「他県」が10.9%と最も高い

5年前の常住地別に移動率をみると、「他県」（10.9%）が最も高く、次いで「区内」（10.5%）、「市内他区」（5.1%）、「県内各市町村」（3.7%）、「国外」（0.4%）となっています。また、平成22年と移動率を比べると、「区内」、「市内他区」が低下し、「県内各市町村」が上昇しました。

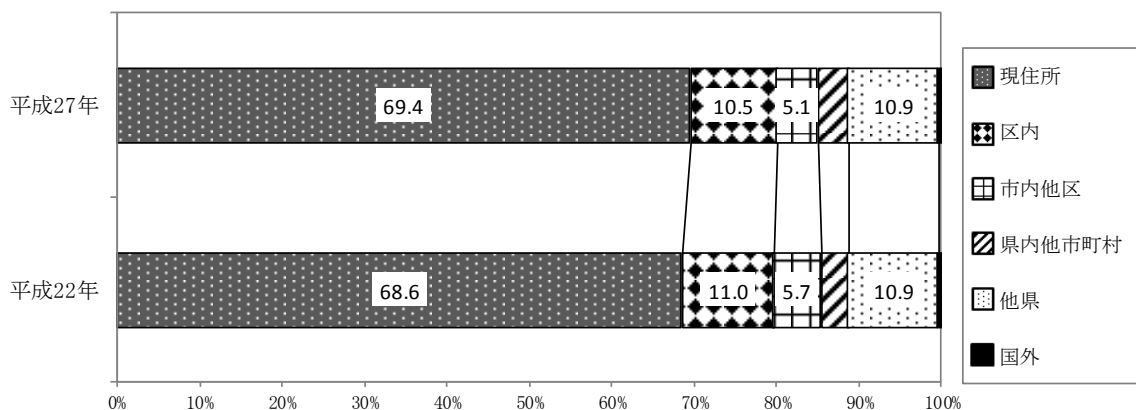
表1 5年前の常住地，男女別5歳以上人口（平成22年，27年）

| 年次，男女 | 常住者 | 現住所 | 現住所以外（移動人口） | 実数(人) | | | | | | | 5年前の常住市区町村「不詳」 | 移動状況「不詳」 |
|---------|---------|---------|-------------|---------|---------|--------|---------|--------|---------|-------|----------------|----------|
| | | | | 市内 | 区内 | 市内他区 | 市外 | 県内各市町村 | 他県 | 国外 | | |
| 〔平成27年〕 | | | | | | | | | | | | |
| 総数 | 996,173 | 641,356 | 282,185 | 143,938 | 97,030 | 46,908 | 138,247 | 33,850 | 100,625 | 3,772 | 267 | 72,365 |
| 男 | 481,493 | 300,396 | 141,007 | 66,425 | 44,993 | 21,432 | 74,582 | 15,144 | 57,410 | 2,028 | 142 | 39,948 |
| 女 | 514,680 | 340,960 | 141,178 | 77,513 | 52,037 | 25,476 | 63,665 | 18,706 | 43,215 | 1,744 | 125 | 32,417 |
| 〔平成22年〕 | | | | | | | | | | | | |
| 総数 | 987,367 | 627,701 | 287,356 | 153,118 | 101,029 | 52,089 | 134,238 | 30,857 | 100,028 | 3,353 | - | - |
| 男 | 475,940 | 293,009 | 142,143 | 70,922 | 47,050 | 23,872 | 71,221 | 14,170 | 55,365 | 1,686 | - | - |
| 女 | 511,427 | 334,692 | 145,213 | 82,196 | 53,979 | 28,217 | 63,017 | 16,687 | 44,663 | 1,667 | - | - |
| 割合(%) | | | | | | | | | | | | |
| 〔平成27年〕 | | | | | | | | | | | | |
| 総数 | 100.0 | 69.4 | 30.6 | 15.6 | 10.5 | 5.1 | 15.0 | 3.7 | 10.9 | 0.4 | - | - |
| 男 | 100.0 | 68.1 | 31.9 | 15.0 | 10.2 | 4.9 | 16.9 | 3.4 | 13.0 | 0.5 | - | - |
| 女 | 100.0 | 70.7 | 29.3 | 16.1 | 10.8 | 5.3 | 13.2 | 3.9 | 9.0 | 0.4 | - | - |
| 〔平成22年〕 | | | | | | | | | | | | |
| 総数 | 100.0 | 68.6 | 31.4 | 16.7 | 11.0 | 5.7 | 14.7 | 3.4 | 10.9 | 0.4 | - | - |
| 男 | 100.0 | 67.3 | 32.7 | 16.3 | 10.8 | 5.5 | 16.4 | 3.3 | 12.7 | 0.4 | - | - |
| 女 | 100.0 | 69.7 | 30.3 | 17.1 | 11.2 | 5.9 | 13.1 | 3.5 | 9.3 | 0.3 | - | - |

注1:平成22年の「常住者」の実数には、5年前の常住地「不詳」で、当地に現住している者を含む。

注2:上記注1のため、平成22年の割合の算出において、分母には5年前の常住地「不詳」で、当地に現住している者を含む。

図1 5年前の常住地別5歳以上人口割合（平成22年，27年）



2. 年齢・男女別の人口移動

◆ 年齢5歳階級別に移動率をみると、「30～34歳」が57.4%と最も高い

年齢5歳階級別に移動率をみると、「30～34歳」（57.4%）が最も高く、次いで「25～29歳」（57.2%）、「20～24歳」（55.0%）などとなっています。

表2 5年前の常住地、年齢（5歳階級）、男女別5歳以上人口（平成27年）

| 男女、 年齢 | 常住者 | 現住所 | 現住所以外 (移動人口) | 5年前の 常住市区町村 「不詳」 | | | 移動状況 「不詳」 | 常住者 | 現住所 | 現住所 以外 (移動人口) | 5年前の 常住市区町村 「不詳」 | | | |
|-----------|---------|---------|-----------------|------------------------|------------|-----------|--------------|--------|-------|---------------------|------------------------|------------|-----------|------|
| | | | | 市内 | 県内他 市町村 | 他県・ 国外 | | | | | 市内 | 県内他 市町村 | 他県・ 国外 | |
| | | | | 実数(人) | | | | | | 割合(%) | | | | |
| 総数 | 996,173 | 641,356 | 282,185 | 143,938 | 33,850 | 104,397 | 267 | 72,365 | 100.0 | 69.4 | 30.6 | 15.6 | 3.7 | 11.3 |
| 5～9歳 | 43,016 | 22,933 | 17,887 | 10,634 | 1,552 | 5,701 | 15 | 2,181 | 100.0 | 56.2 | 43.8 | 26.1 | 3.8 | 14.0 |
| 10～14歳 | 43,924 | 30,496 | 11,467 | 6,769 | 898 | 3,800 | 6 | 1,955 | 100.0 | 72.7 | 27.3 | 16.1 | 2.1 | 9.1 |
| 15～19歳 | 55,128 | 33,477 | 17,749 | 5,625 | 2,225 | 9,899 | 9 | 3,893 | 100.0 | 65.4 | 34.6 | 11.0 | 4.3 | 19.3 |
| 20～24歳 | 66,127 | 25,163 | 30,717 | 6,954 | 4,556 | 19,207 | 38 | 10,209 | 100.0 | 45.0 | 55.0 | 12.4 | 8.2 | 34.4 |
| 25～29歳 | 63,647 | 22,409 | 29,953 | 14,038 | 4,402 | 11,513 | 37 | 11,248 | 100.0 | 42.8 | 57.2 | 26.8 | 8.4 | 22.0 |
| 30～34歳 | 66,259 | 25,698 | 34,603 | 19,054 | 4,365 | 11,184 | 28 | 5,930 | 100.0 | 42.6 | 57.4 | 31.6 | 7.2 | 18.5 |
| 35～39歳 | 73,375 | 36,520 | 31,376 | 18,076 | 3,359 | 9,941 | 23 | 5,456 | 100.0 | 53.8 | 46.2 | 26.6 | 4.9 | 14.6 |
| 40～44歳 | 82,644 | 50,882 | 27,024 | 14,588 | 2,500 | 9,936 | 16 | 4,722 | 100.0 | 65.3 | 34.7 | 18.7 | 3.2 | 12.8 |
| 45～49歳 | 71,928 | 49,921 | 18,258 | 9,175 | 1,609 | 7,474 | 15 | 3,734 | 100.0 | 73.2 | 26.8 | 13.5 | 2.4 | 11.0 |
| 50～54歳 | 65,551 | 48,299 | 14,010 | 6,900 | 1,438 | 5,672 | 7 | 3,235 | 100.0 | 77.5 | 22.5 | 11.1 | 2.3 | 9.1 |
| 55～59歳 | 62,245 | 47,848 | 10,837 | 5,723 | 1,204 | 3,910 | 9 | 3,551 | 100.0 | 81.5 | 18.5 | 9.8 | 2.1 | 6.7 |
| 60～64歳 | 67,969 | 54,517 | 9,407 | 5,858 | 1,157 | 2,392 | 6 | 4,039 | 100.0 | 85.3 | 14.7 | 9.2 | 1.8 | 3.7 |
| 65～69歳 | 70,537 | 59,451 | 7,685 | 5,122 | 1,113 | 1,450 | 16 | 3,385 | 100.0 | 88.6 | 11.4 | 7.6 | 1.7 | 2.2 |
| 70～74歳 | 53,523 | 46,100 | 5,052 | 3,548 | 835 | 669 | 10 | 2,361 | 100.0 | 90.1 | 9.9 | 6.9 | 1.6 | 1.3 |
| 75～79歳 | 43,638 | 36,543 | 4,228 | 3,027 | 746 | 455 | 14 | 2,853 | 100.0 | 89.6 | 10.4 | 7.4 | 1.8 | 1.1 |
| 80～84歳 | 34,912 | 27,674 | 4,397 | 3,106 | 814 | 477 | 9 | 2,832 | 100.0 | 86.3 | 13.7 | 9.7 | 2.5 | 1.5 |
| 85歳以上 | 31,750 | 23,425 | 7,535 | 5,741 | 1,077 | 717 | 9 | 781 | 100.0 | 75.7 | 24.3 | 18.5 | 3.5 | 2.3 |
| 男 | 481,493 | 300,396 | 141,007 | 66,425 | 15,144 | 59,438 | 142 | 39,948 | 100.0 | 68.1 | 31.9 | 15.0 | 3.4 | 13.5 |
| 5～9歳 | 21,931 | 11,718 | 9,116 | 5,439 | 768 | 2,909 | 5 | 1,092 | 100.0 | 56.2 | 43.8 | 26.1 | 3.7 | 14.0 |
| 10～14歳 | 22,579 | 15,661 | 5,852 | 3,475 | 441 | 1,936 | 5 | 1,061 | 100.0 | 72.8 | 27.2 | 16.2 | 2.0 | 9.0 |
| 15～19歳 | 28,332 | 17,097 | 9,068 | 2,862 | 1,024 | 5,182 | 6 | 2,161 | 100.0 | 65.3 | 34.7 | 10.9 | 3.9 | 19.8 |
| 20～24歳 | 33,762 | 12,453 | 15,474 | 3,067 | 1,816 | 10,591 | 25 | 5,810 | 100.0 | 44.6 | 55.4 | 11.0 | 6.5 | 37.9 |
| 25～29歳 | 31,643 | 10,894 | 14,139 | 6,002 | 1,937 | 6,200 | 26 | 6,584 | 100.0 | 43.5 | 56.5 | 24.0 | 7.7 | 24.8 |
| 30～34歳 | 32,051 | 12,110 | 16,555 | 8,672 | 1,950 | 5,933 | 11 | 3,375 | 100.0 | 42.2 | 57.8 | 30.3 | 6.8 | 20.7 |
| 35～39歳 | 36,185 | 17,353 | 15,615 | 8,676 | 1,644 | 5,295 | 14 | 3,203 | 100.0 | 52.6 | 47.4 | 26.3 | 5.0 | 16.1 |
| 40～44歳 | 41,171 | 24,063 | 14,421 | 7,271 | 1,272 | 5,878 | 8 | 2,679 | 100.0 | 62.5 | 37.5 | 18.9 | 3.3 | 15.3 |
| 45～49歳 | 36,205 | 23,600 | 10,463 | 4,533 | 791 | 5,139 | 8 | 2,134 | 100.0 | 69.3 | 30.7 | 13.3 | 2.3 | 15.1 |
| 50～54歳 | 32,899 | 22,743 | 8,177 | 3,289 | 672 | 4,216 | 4 | 1,975 | 100.0 | 73.6 | 26.4 | 10.6 | 2.2 | 13.6 |
| 55～59歳 | 30,551 | 22,361 | 6,253 | 2,731 | 605 | 2,917 | 5 | 1,932 | 100.0 | 78.1 | 21.9 | 9.5 | 2.1 | 10.2 |
| 60～64歳 | 32,750 | 25,381 | 5,095 | 2,936 | 557 | 1,602 | 3 | 2,271 | 100.0 | 83.3 | 16.7 | 9.6 | 1.8 | 5.3 |
| 65～69歳 | 33,652 | 27,897 | 3,801 | 2,497 | 482 | 822 | 8 | 1,946 | 100.0 | 88.0 | 12.0 | 7.9 | 1.5 | 2.6 |
| 70～74歳 | 25,002 | 21,472 | 2,280 | 1,601 | 350 | 329 | 2 | 1,248 | 100.0 | 90.4 | 9.6 | 6.7 | 1.5 | 1.4 |
| 75～79歳 | 19,048 | 16,265 | 1,610 | 1,162 | 266 | 182 | 6 | 1,167 | 100.0 | 91.0 | 9.0 | 6.5 | 1.5 | 1.0 |
| 80～84歳 | 13,861 | 11,405 | 1,373 | 954 | 283 | 136 | 2 | 1,081 | 100.0 | 89.3 | 10.7 | 7.5 | 2.2 | 1.1 |
| 85歳以上 | 9,871 | 7,923 | 1,715 | 1,258 | 286 | 171 | 4 | 229 | 100.0 | 82.2 | 17.8 | 13.1 | 3.0 | 1.8 |
| 女 | 514,680 | 340,960 | 141,178 | 77,513 | 18,706 | 44,959 | 125 | 32,417 | 100.0 | 70.7 | 29.3 | 16.1 | 3.9 | 9.3 |
| 5～9歳 | 21,085 | 11,215 | 8,771 | 5,195 | 784 | 2,792 | 10 | 1,089 | 100.0 | 56.1 | 43.9 | 26.0 | 3.9 | 14.0 |
| 10～14歳 | 21,345 | 14,835 | 5,615 | 3,294 | 457 | 1,864 | 1 | 894 | 100.0 | 72.5 | 27.5 | 16.1 | 2.2 | 9.1 |
| 15～19歳 | 26,796 | 16,380 | 8,681 | 2,763 | 1,201 | 4,717 | 3 | 1,732 | 100.0 | 65.4 | 34.6 | 11.0 | 4.8 | 18.8 |
| 20～24歳 | 32,365 | 12,710 | 15,243 | 3,887 | 2,740 | 8,616 | 13 | 4,399 | 100.0 | 45.5 | 54.5 | 13.9 | 9.8 | 30.8 |
| 25～29歳 | 32,004 | 11,515 | 15,814 | 8,036 | 2,465 | 5,313 | 11 | 4,664 | 100.0 | 42.1 | 57.9 | 29.4 | 9.0 | 19.4 |
| 30～34歳 | 34,208 | 13,588 | 18,048 | 10,382 | 2,415 | 5,251 | 17 | 2,555 | 100.0 | 43.0 | 57.0 | 32.8 | 7.6 | 16.6 |
| 35～39歳 | 37,190 | 19,167 | 15,761 | 9,400 | 1,715 | 4,646 | 9 | 2,253 | 100.0 | 54.9 | 45.1 | 26.9 | 4.9 | 13.3 |
| 40～44歳 | 41,473 | 26,819 | 12,603 | 7,317 | 1,228 | 4,058 | 8 | 2,043 | 100.0 | 68.0 | 32.0 | 18.6 | 3.1 | 10.3 |
| 45～49歳 | 35,723 | 26,321 | 7,795 | 4,642 | 818 | 2,335 | 7 | 1,600 | 100.0 | 77.2 | 22.8 | 13.6 | 2.4 | 6.8 |
| 50～54歳 | 32,652 | 25,556 | 5,833 | 3,611 | 766 | 1,456 | 3 | 1,260 | 100.0 | 81.4 | 18.6 | 11.5 | 2.4 | 4.6 |
| 55～59歳 | 31,694 | 25,487 | 4,584 | 2,992 | 599 | 993 | 4 | 1,619 | 100.0 | 84.8 | 15.2 | 9.9 | 2.0 | 3.3 |
| 60～64歳 | 35,219 | 29,136 | 4,312 | 2,922 | 600 | 790 | 3 | 1,768 | 100.0 | 87.1 | 12.9 | 8.7 | 1.8 | 2.4 |
| 65～69歳 | 36,885 | 31,554 | 3,884 | 2,625 | 631 | 628 | 8 | 1,439 | 100.0 | 89.0 | 11.0 | 7.4 | 1.8 | 1.8 |
| 70～74歳 | 28,521 | 24,628 | 2,772 | 1,947 | 485 | 340 | 8 | 1,113 | 100.0 | 89.9 | 10.1 | 7.1 | 1.8 | 1.2 |
| 75～79歳 | 24,590 | 20,278 | 2,618 | 1,865 | 480 | 273 | 8 | 1,686 | 100.0 | 88.6 | 11.4 | 8.1 | 2.1 | 1.2 |
| 80～84歳 | 21,051 | 16,269 | 3,024 | 2,152 | 531 | 341 | 7 | 1,751 | 100.0 | 84.3 | 15.7 | 11.2 | 2.8 | 1.8 |
| 85歳以上 | 21,879 | 15,502 | 5,820 | 4,483 | 791 | 546 | 5 | 552 | 100.0 | 72.7 | 27.3 | 21.0 | 3.7 | 2.6 |

◆ 男女別に移動率をみると、男性は「30～34歳」、女性は「25～29歳」が最も高い

年齢5歳階級別、男女別に移動率をみると、男性は「30～34歳」(57.8%)が最も高く、次いで「25～29歳」(56.5%)、「20～24歳」(55.4%)などとなっています。一方、女性は「25～29歳」(57.9%)が最も高く、次いで「30～34歳」(57.0%)、「20～24歳」(54.5%)などとなっています。

◆ 5年前の常住地別に移動率をみると、「市内」は30～34歳、「県内他市町村」は25～29歳、「他県・国外」は20～24歳が最も高い

5年前の常住地別、年齢5歳階級別に移動率をみると、「市内」については、「30～34歳」(31.6%)が最も高く、次いで「25～29歳」(26.8%)、「35～39歳」(26.6%)などとなっています。「県内他市町村」については、「25～29歳」(8.4%)が最も高く、次いで「20～24歳」(8.2%)、「30～34歳」(7.2%)などとなっています。「他県・国外」については、「20～24歳」(34.4%)が最も高く、次いで「25～29歳」(22.0%)、「15～19歳」(19.3%)などとなっています。

図2-1 年齢(5歳階級)、男女別移動率
(平成27年)

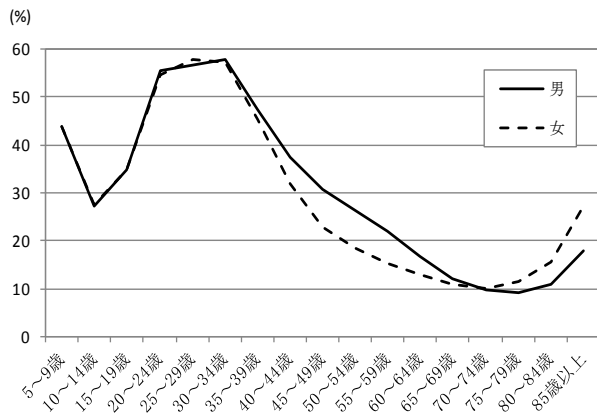
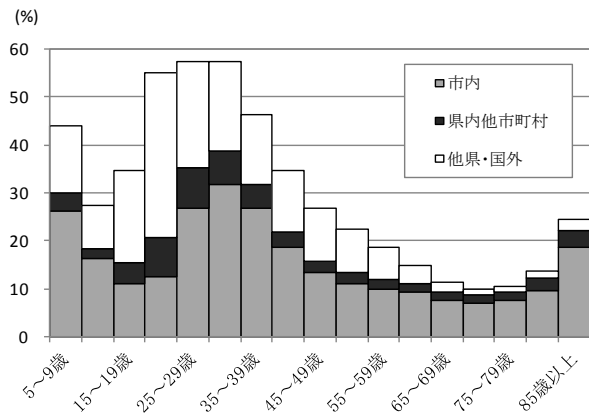


図2-2 5年前の常住地、年齢(5歳階級)別移動率
(平成27年)



3. 転入・転出の状況

◆ 転入超過率は2.8%と平成22年から2.1ポイント上昇

移動人口のうち、市外からの転入者は13万8,247人で、転出者は11万221人となっています。転入超過数は2万8,026人で、5歳以上人口に対する転入超過率は2.8%と、平成22年と比べると2.1ポイント高くなっています。

地域別にみると、転入者数については、「東北5県」（4万3,791人）が最も多く、次いで「東京圏」（2万9,409人）、「県内（仙台都市圏外）」（1万7,603人）などとなっています。転出者数については、「東京圏」（3万4,021人）が最も多く、次いで「東北5県」（2万5,028人）、「県内（仙台都市圏内）」（1万7,172人）などとなっています。転入超過率については、「東北5県」（1.9%）が最も高く、「東京圏」（△0.5%）が最も低くなっています。

表3-1 5歳以上転入者数、転出者数、転入・転出超過数及び転入超過率（平成22年、27年）

| 5年前の常驻地 又は現住地 | 転入者数 | | | 転出者数 | | | 転入・転出超過数 (△は転出超過) | | 転入超過率(%) (△は転出超過) | |
|------------------|---------|---------|--------|---------|---------|---------|----------------------|--------|----------------------|-------|
| | 平成22年 | 平成27年 | 増減数 | 平成22年 | 平成27年 | 増減数 | 平成22年 | 平成27年 | 平成22年 | 平成27年 |
| 総数 | 134,238 | 138,247 | 4,009 | 127,018 | 110,221 | △16,797 | 7,220 | 28,026 | 0.7 | 2.8 |
| 県内 | 30,857 | 33,850 | 2,993 | 30,293 | 26,031 | △4,262 | 564 | 7,819 | 0.1 | 0.8 |
| 仙台都市圏内 | 15,033 | 16,247 | 1,214 | 20,381 | 17,172 | △3,209 | △5,348 | △925 | △0.5 | △0.1 |
| 仙台都市圏外 | 15,741 | 17,603 | 1,862 | 9,912 | 8,859 | △1,053 | 5,829 | 8,744 | 0.6 | 0.9 |
| 他県 | 100,028 | 100,625 | 597 | 96,725 | 84,190 | △12,535 | 3,303 | 16,435 | 0.3 | 1.6 |
| 北海道 | 4,587 | 4,410 | △177 | 4,241 | 3,718 | △523 | 346 | 692 | 0.0 | 0.1 |
| 東北5県 | 46,221 | 43,791 | △2,430 | 28,659 | 25,028 | △3,631 | 17,562 | 18,763 | 1.8 | 1.9 |
| 北関東 | 4,874 | 4,682 | △192 | 5,053 | 4,326 | △727 | △179 | 356 | △0.0 | 0.0 |
| 東京圏 | 28,030 | 29,409 | 1,379 | 40,212 | 34,021 | △6,191 | △12,182 | △4,612 | △1.2 | △0.5 |
| 中部 | 7,853 | 8,921 | 1,068 | 8,505 | 7,463 | △1,042 | △652 | 1,458 | △0.1 | 0.1 |
| 近畿 | 4,485 | 4,950 | 465 | 5,486 | 5,194 | △292 | △1,001 | △244 | △0.1 | △0.0 |
| 中国・四国 | 1,798 | 1,995 | 197 | 2,004 | 1,922 | △82 | △206 | 73 | △0.0 | 0.0 |
| 九州・沖縄 | 2,180 | 2,467 | 287 | 2,565 | 2,518 | △47 | △385 | △51 | △0.0 | △0.0 |
| 国外 | 3,353 | 3,772 | 419 | - | - | - | 3,353 | 3,772 | 0.3 | 0.4 |

注1:平成22年の転入者数の「県内」には、5年前の常驻地が県内で、5年前の常住市町村「不詳」を含む。

注2:「仙台都市圏内」とは、塩竈市、多賀城市、松島町、七ヶ浜町、利府町、大和町、大郷町、大衡村、富谷町(現・富谷市)、名取市、岩沼市、亶理町、山元町のこと。

注3:「北関東」とは、茨城県、栃木県、群馬県のこと。

注4:「東京圏」とは、埼玉県、千葉県、東京都、神奈川県のこと。

◆ 転入元としては、全体では福島県が最も多く、県内では石巻市が最も多い

転入元の常住地をみると、全体では「福島県」（1万2,499人）が最も多く、次いで「東京都」（1万2,131人）、「岩手県」（9,354人）などとなっています。県内市町村別では、「石巻市」（4,620人）が最も多く、次いで「名取市」（3,669人）、「多賀城市」（3,212人）などとなっています。

◆ 転出先としては、全体では東京都が最も多く、県内では名取市が最も多い

転出先の現住地をみると、全体では「東京都」（1万4,404人）が最も多く、次いで「神奈川県」（7,489人）、「埼玉県」（6,643人）などとなっています。県内市町村別では、「名取市」（4,494人）が最も多く、次いで「富谷町（現・富谷市）」（3,343人）、「多賀城市」（2,654人）などとなっています。

表3-2 5年前の常住地又は現住地別5歳以上転出入人口—上位20市・都道府県・国外(平成27年)

| 現在本市に常住している人の 5年前の常住地(転入) | | | | | 5年前本市に常住していた人の 現住地(転出) | | | | | | |
|------------------------------|------|--------|----|------|---------------------------|----|------|--------|----|------|-------|
| 1 | 福島県 | 12,499 | 11 | 北海道 | 4,410 | 1 | 東京都 | 14,404 | 11 | 富谷町 | 3,343 |
| 2 | 東京都 | 12,131 | 12 | 国外から | 3,772 | 2 | 神奈川県 | 7,489 | 12 | 秋田県 | 3,070 |
| 3 | 岩手県 | 9,354 | 13 | 名取市 | 3,669 | 3 | 埼玉県 | 6,643 | 13 | 愛知県 | 2,692 |
| 4 | 山形県 | 8,357 | 14 | 多賀城市 | 3,212 | 4 | 岩手県 | 6,630 | 14 | 多賀城市 | 2,654 |
| 5 | 青森県 | 7,250 | 15 | 大崎市 | 2,411 | 5 | 福島県 | 5,779 | 15 | 大阪府 | 2,345 |
| 6 | 神奈川県 | 6,744 | 16 | 愛知県 | 2,352 | 6 | 山形県 | 5,738 | 16 | 茨城県 | 1,811 |
| 7 | 秋田県 | 6,331 | 17 | 大阪府 | 2,307 | 7 | 千葉県 | 5,485 | 17 | 大崎市 | 1,714 |
| 8 | 埼玉県 | 5,775 | 18 | 新潟県 | 2,092 | 8 | 名取市 | 4,494 | 18 | 栃木県 | 1,677 |
| 9 | 千葉県 | 4,759 | 19 | 茨城県 | 1,926 | 9 | 青森県 | 3,811 | 19 | 石巻市 | 1,625 |
| 10 | 石巻市 | 4,620 | 20 | 気仙沼市 | 1,886 | 10 | 北海道 | 3,718 | 20 | 新潟県 | 1,608 |

注1: 県内は市町村別, 県外は都道府県別となっている。

注2: 「富谷町」は市制施行により, 平成28年10月10日に「富谷市」となった。

4. 外国人の人口移動

◆ 5歳以上外国人(外国籍の常住者)のうち, 約3割の2,729人が国外からの転入者

5歳以上外国人人口 8,293人について, 5年前の常住地が「現住所と同じ人」は2,216人で, 「現住所以外の移動人口」は4,221人, 「国外からの転入者」は約3割の2,729人となっています。

◆ 国籍別に外国人の移動率をみると, 「ベトナム」が94.4%と最も高く, 国籍別に国外からの転入者数をみると, 「中国(台湾含む)」が1,032人と最も多い

国籍別に外国人の移動率をみると, 「ベトナム」(94.4%)が最も高く, 次いで「インドネシア」(86.9%)などとなっています。また, 国籍別に国外からの転入者数をみると, 「中国(台湾含む)」(1,032人)が最も多くなっています。

表4 5年前の常住地, 国籍別5歳以上外国人人口(平成27年)

| 国籍 | 常住者 | 現住所 | 現住所以外(移動人口) | 5年前の常住市 区町村 「不詳」 | | | | | | 移動状況 「不詳」 | 移動率 (%) | | |
|----------|-------|-------|-------------|------------------------|-----|------|-------|------------|-----|--------------|------------|-------|------|
| | | | | 市内 | 区内 | 市内他区 | 市外 | 県内他 市町村 | 他県 | | | 国外 | |
| 総数(国籍) | 8,293 | 2,216 | 4,221 | 936 | 646 | 290 | 3,285 | 82 | 474 | 2,729 | 5 | 1,851 | 65.6 |
| 韓国, 朝鮮 | 1,774 | 933 | 611 | 287 | 189 | 98 | 324 | 39 | 175 | 110 | - | 230 | 39.6 |
| 中国(台湾含む) | 2,932 | 693 | 1,591 | 381 | 262 | 119 | 1,210 | 22 | 156 | 1,032 | 4 | 644 | 69.7 |
| フィリピン | 346 | 150 | 145 | 51 | 37 | 14 | 94 | 9 | 29 | 56 | - | 51 | 49.2 |
| タイ | 128 | 28 | 81 | 7 | 6 | 1 | 74 | 1 | 8 | 65 | - | 19 | 74.3 |
| インドネシア | 161 | 17 | 113 | 17 | 14 | 3 | 96 | - | 6 | 90 | - | 31 | 86.9 |
| ベトナム | 682 | 20 | 335 | 16 | 12 | 4 | 319 | - | 8 | 311 | - | 327 | 94.4 |
| インド | 79 | 19 | 49 | 5 | 5 | - | 44 | - | 5 | 39 | - | 11 | 72.1 |
| イギリス | 70 | 24 | 38 | 7 | 3 | 4 | 31 | - | 6 | 25 | 1 | 7 | 61.3 |
| アメリカ | 361 | 89 | 237 | 36 | 27 | 9 | 201 | 5 | 18 | 178 | - | 35 | 72.7 |
| ブラジル | 60 | 14 | 37 | 4 | 4 | - | 33 | - | 9 | 24 | - | 9 | 72.5 |
| ペルー | 10 | 4 | 5 | - | - | - | 5 | - | 1 | 4 | - | 1 | 55.6 |
| その他 | 1,690 | 225 | 979 | 125 | 87 | 38 | 854 | 6 | 53 | 795 | - | 486 | 81.3 |

5. 大都市における人口移動

◆ 21 大都市において、仙台市は「移動率」が第 2 位、「転入率」及び「転出率」は第 3 位

21 大都市（東京都区部及び政令指定都市）における移動率について比較すると、最も高いのは「福岡市」で、次いで「仙台市」、「東京都区部」などとなり、最も低いのは「堺市」となっています。

また、転入率について比較すると、最も高いのは「川崎市」で、次いで、「福岡市」、「仙台市」などとなり、最も低いのは「浜松市」となっています。転出率について比較すると、最も高いのは「川崎市」で、次いで「福岡市」、「仙台市」などとなり、最も低いのは「浜松市」となっています。

転入超過となっているのは、「仙台市」（転入超過率 2.7%）、「岡山市」（同 2.0%）及び「福岡市」（同 1.6%）などで、転出超過となっているのは、「大阪市」（同△0.5%）、「北九州市」（同△0.1%）などとなっています。

表 5 大都市の 5 歳以上移動人口、転入人口及び移動率、転出入率（平成 27 年）

| 都市名 | 総数 | 移動者 | 移動率 (%) | 転入者 | 転出者 | 転入率 (%) | 転出率 (%) | 転入超過率 (%) (△は転出超過) |
|-------|-----------|-----------|---------|---------|---------|---------|---------|-----------------------|
| 札幌市 | 1,869,461 | 453,022 | 28.2 | 157,395 | 136,072 | 9.8 | 8.6 | 1.2 |
| 仙台市 | 996,173 | 282,185 | 30.6 | 138,247 | 110,221 | 15.0 | 12.3 | 2.7 |
| さいたま市 | 1,195,700 | 252,001 | 23.9 | 130,124 | 111,741 | 12.3 | 10.8 | 1.6 |
| 千葉市 | 920,871 | 188,631 | 22.6 | 94,348 | 85,610 | 11.3 | 10.4 | 0.9 |
| 東京都区部 | 8,726,491 | 1,835,371 | 28.8 | 752,462 | 718,919 | 11.8 | 11.3 | 0.5 |
| 横浜市 | 3,551,821 | 732,094 | 23.6 | 311,705 | 294,309 | 10.1 | 9.5 | 0.5 |
| 川崎市 | 1,371,590 | 325,209 | 28.2 | 182,582 | 162,890 | 15.8 | 14.4 | 1.5 |
| 相模原市 | 686,699 | 132,089 | 21.9 | 66,215 | 63,164 | 11.0 | 10.5 | 0.5 |
| 新潟市 | 773,411 | 155,808 | 20.9 | 60,536 | 50,325 | 8.1 | 6.8 | 1.3 |
| 静岡市 | 674,556 | 141,543 | 21.9 | 48,507 | 46,583 | 7.5 | 7.2 | 0.3 |
| 浜松市 | 755,278 | 164,161 | 22.3 | 52,034 | 48,074 | 7.1 | 6.6 | 0.5 |
| 名古屋市 | 2,162,781 | 523,793 | 27.0 | 223,904 | 196,528 | 11.5 | 10.3 | 1.3 |
| 京都市 | 1,377,419 | 283,111 | 23.8 | 123,798 | 112,062 | 10.4 | 9.5 | 0.9 |
| 大阪市 | 2,545,905 | 506,262 | 25.8 | 195,800 | 207,841 | 10.0 | 10.5 | △ 0.5 |
| 堺市 | 798,365 | 150,056 | 20.3 | 62,799 | 61,534 | 8.5 | 8.4 | 0.2 |
| 神戸市 | 1,460,771 | 303,951 | 22.9 | 121,777 | 108,504 | 9.2 | 8.3 | 0.9 |
| 岡山市 | 676,166 | 162,891 | 25.5 | 71,001 | 57,150 | 11.1 | 9.1 | 2.0 |
| 広島市 | 1,121,988 | 276,816 | 26.1 | 106,615 | 95,318 | 10.1 | 9.1 | 1.0 |
| 北九州市 | 907,984 | 214,027 | 25.0 | 68,903 | 70,108 | 8.0 | 8.2 | △ 0.1 |
| 福岡市 | 1,439,888 | 398,251 | 33.1 | 181,261 | 159,146 | 15.1 | 13.5 | 1.6 |
| 熊本市 | 699,798 | 181,157 | 27.8 | 71,258 | 68,056 | 10.9 | 10.5 | 0.4 |

※その他、「移動人口の男女・年齢等集計」に関する「東京圏や東北 5 県に対する人口移動」及び「区別の社会動態」などの詳細については、統計時報「特集：仙台市の人口動向」に、住民基本台帳人口などについての年次集計結果を掲載し、公表していますので、ご参照ください。