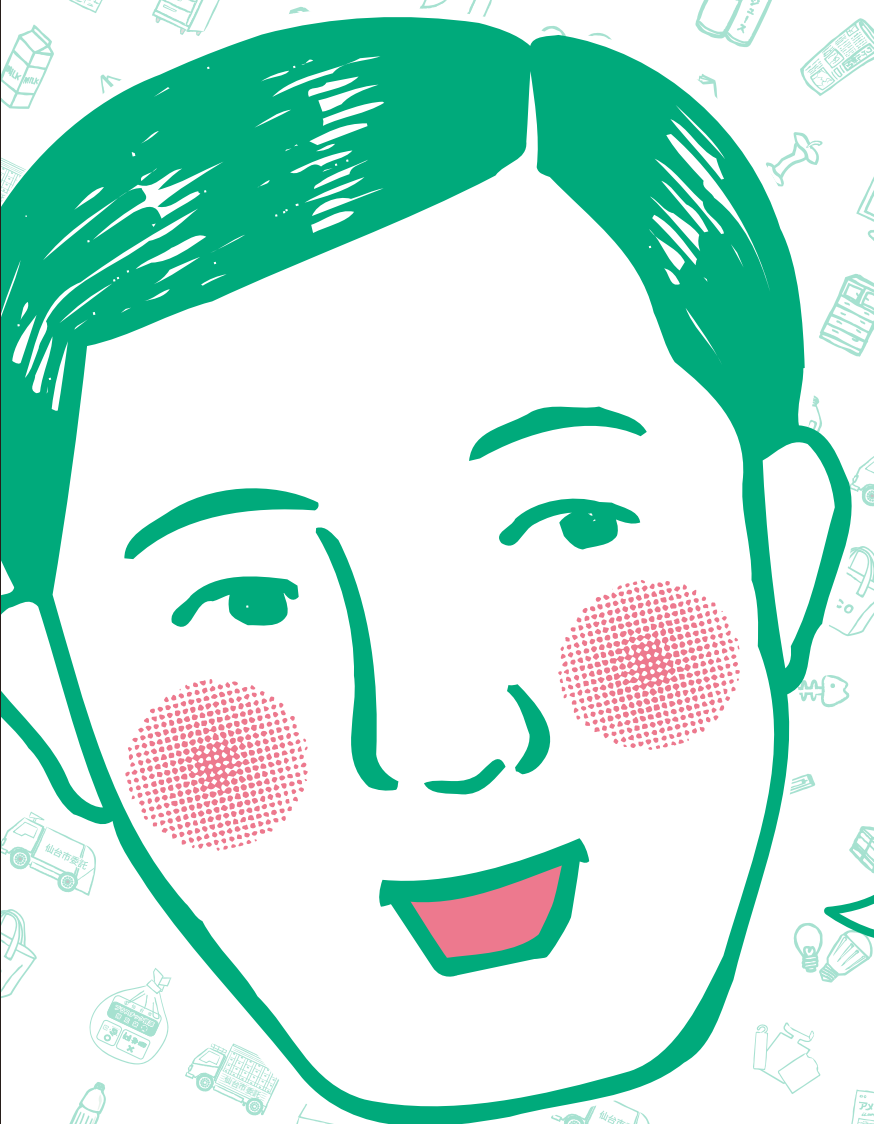


保存版

資源とごみの 分け方・出し方

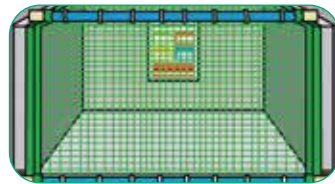
家庭から出るごみの分別事典



仙台市でのごみ出しの
ポイントは4つです。



指定袋を使う



決められた集積所を使う



決められた曜日の
午前8時30分までに出す



資源とごみはきちんと分別する

家庭から出る
ごみの出し方
P.2

ごみの
分別の種類
P.3

分別収集した
資源物と
ごみの活用
P.4

ごみ減量の
キーワード
「3R」
P.5

紙類
P.6-P.7

缶・びん・
ペットボトル、
廃乾電池類
P.8-P.9

プラスチック
資源
P.10-P.11

家庭ごみ
P.12-P.13

粗大ごみ
P.14-P.15

臨時ごみ/
自己搬入
P.16-P.17

市で収集
しないもの
(家電4品目
パソコンなど)
P.18-P.19

もっと3R
P.20-P.21

仙台市
リサイクル
拠点リスト
P.22-P.25

五十音で引く、
ワケ方事典
P.26-P.35

死亡した
ペットの火葬
P.36

不法投棄/
事業ごみ
P.37

お問い
合わせ先
一覧
P.38

施設の
ご案内
P.39

資源循環の杜へ

モットイナイ
ONE
ACTION!

令和6年3月 仙台市環境局

仙台市の家庭ごみ
減量目標

一人ひとりができることから取り組みましょう!
1人1日あたり400g以下

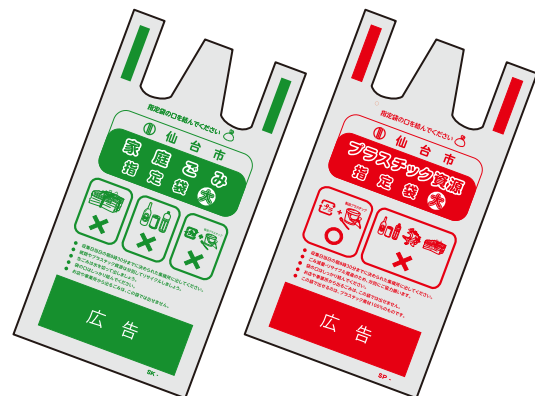
家庭から出るごみの出し方

ルールその1

指定のごみ袋があります

レジ袋などでは出せません。
決められた指定袋で出してください。
指定袋はスーパーやコンビニエンスストア、
ドラッグストアなどで購入できます。

指定の袋があるのは「家庭ごみ」と
「プラスチック資源」の2種類だよ



※不良品は外装袋記載の問い合わせ先へ

ルールその2

ごみを出す場所(集積所)は決まっています

ごみを出すことができる集積所は、
お住まいの地域により決まっています。
わからない時はご近所の方、
集合住宅の管理会社などにご確認ください。

集積所は地域の方や
利用する方が区域を決
めて設置し、協力して
管理しているんですよ。

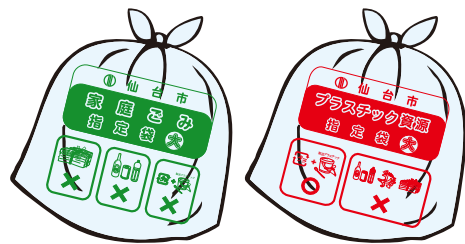


ルールその3

収集日の朝に出しましょう

ごみの収集日は、お住まいの地域によって、
種類ごとに曜日が決まっています。
収集日当日の早朝から午前8時30分までにしましょう。

収集日の午前8時30分から夕方にかけて収集に
まわっているニャ。前日に出すと近所の方の
迷惑になるから当日の朝に出してほしいニャ!



収集曜日について

収集曜日は、集積所に掲示しているステッカーで確認してください。
不明な場合は、市のホームページでご確認いただくか、家庭ごみ減量課
またはお住まいの区の環境事業所 [P.38](#) にお問い合わせください。

仙台市 収集日 検索

ごみ分別アプリ「さんあ〜る」 [P.3](#) で収集日の通知を受け取ることもできます。



ごみの分別の種類

資源になるもの

資源にならないもの



紙類

P.6



缶・びん・ペットボトル、
廃乾電池類

P.8



プラスチック資源

P.10



家庭ごみ

P.12

大きいもの

市で収集しないもの



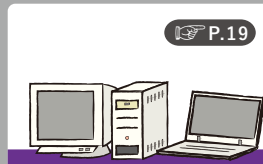
粗大ごみ

P.14



家電4品目

P.18



パソコン

P.19



その他
(廃油、ペンキなど)

P.18~19

ごみの分け方・出し方に迷ったら

スマートフォン用 ごみ分別アプリ「さんあ〜る」 仙台版(無料)

収集日の確認・プッシュ通知設定や
分別検索ができます。

主な機能
カレンダー、ごみの出し方ガイド、
ごみ分別検索、よくある質問、
ごみ出し日通知



Android用



iPhone用

仙台市総合コールセンター 「杜の都おしえてコール」

仙台市総合コールセンター
「杜の都おしえてコール」でも
お問い合わせを受け付けています。

☎022-398-4894

受付時間:平日の午前8時から午後8時まで
※土曜日、日曜日、祝日及び年末年始
(12月29日~1月3日)は午後5時まで(年中無休)
対応言語:日本語、英語、中国語、韓国語、
ベトナム語、ネパール語

コラム クリーン仙台推進員・クリーンメイト

地域の皆さまの中から町内会などの推薦で、市から委嘱を受け、地域のリーダー役や市と地域の皆さまとのパイプ役として活動をしている方々です。

活動に協力し、さらなるごみ減量・リサイクル、環境美化に地域ぐるみで努めましょう。

主な活動内容

- 正しいごみの出し方の啓発
- 集積所の見回り・維持管理
- 生活環境の向上のための啓発



分別収集した資源物とごみの活用

紙類



詳しくはP.6

製紙メーカー

- 新聞・折込チラシ ⇒ 新聞紙・週刊誌
- 段ボール ⇒ 段ボール
- 紙バック ⇒ ティッシュペーパー・トイレットペーパーなど
- 雑誌・雑がみ ⇒ 雑誌・紙箱・段ボール



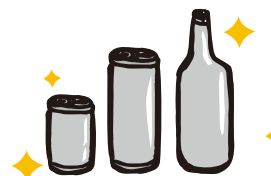
缶・びん・ペットボトル、 廃乾電池類



詳しくはP.8

金属類メーカー

- アルミ缶・アルミ類 ⇒ アルミ缶・アルミ製品
- スチール缶・鉄類 ⇒ スチール缶・鉄筋などの鋼材



飲料メーカー、建設業界など

- リターナブルびん ⇒ 洗って再使用
- ガラスびん(無色・茶色) ⇒ ガラスびん
- ガラスびん(その他色) ⇒ 土木資材・路盤材など
- ペットボトル ⇒ ペットボトル



プラスチック資源



詳しくはP.10

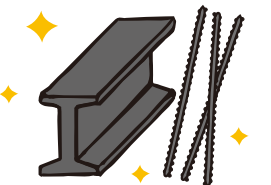
繊維メーカーなど

- ペットボトル ⇒ 繊維製品・ボトルなど



電子部品メーカー、ガラスウール工場

- 亜鉛・マンガン ⇒ 土壌改良材・亜鉛地金
- 水銀 ⇒ 蛍光灯・研究用試薬
- 鉄・アルミ ⇒ 鉄製品・アルミ製品
- ガラス ⇒ 住宅の断熱材・セメント原料



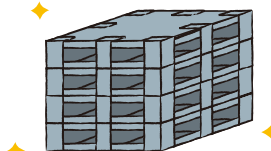
家庭ごみ



詳しくはP.12

プラスチック製品メーカー

- プラスチック資源 ⇒ プラスチック製品、再生樹脂など

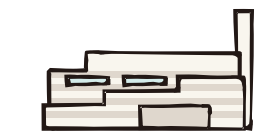


粗大ごみ・臨時ごみ



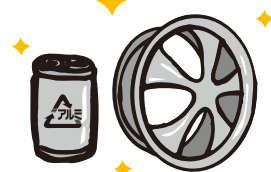
詳しくはP.14

余熱利用発電・熱供給



金属類メーカーなど

- 鉄・アルミ ⇒ 鉄・アルミ製品など



スリーアール

ごみ減量のキーワード「3R」

「3R」はごみ減量に関する3つの単語の頭文字です。この「3R」には順番があり、一番はできるだけごみを出さないReduce(リデュース)、次が繰り返し使うReuse(リユース)、最後がごみを資源に再生するRecycle(リサイクル)です。

3つのRの意味を確認し、普段の生活を見直してみましょう。

リデュース

Reduce

(発生抑制)

できるだけごみを出さない

リユース

Reuse

(再使用)

繰り返し使う

リサイクル

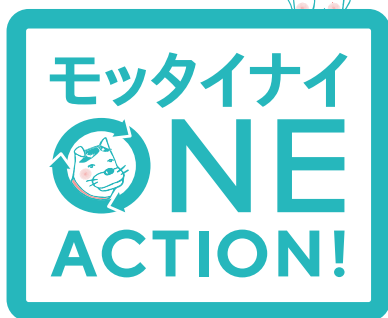
Recycle

(再生利用)

資源に再生する

“杜の都の資源”を次の世代へ

資源循環の杜へ



仙台市は持続可能な資源循環都市を目指し、「仙台市一般廃棄物処理基本計画」(計画期間:令和3年4月～令和13年3月)において、発生抑制を中心とした3Rの取り組みを進めることとしています。「モッタイナイ」をキーワードに、一人ひとりの小さなアクションを積み重ね、杜の都の未来(資源)を次世代につないでいきましょう。

主な3Rの取り組み



庭木のせん定枝のリサイクル

P.16



リサイクルプラザ

P.16



小型家電回収ボックス

P.20



資源回収庫

P.20



集団資源回収

P.21



生ごみ処理機の購入補助

P.21



食用油の回収

P.21



仙台市フードドライブ

P.21

キャラクター紹介

ワケくんファミリー

ごみ減量・リサイクル推進キャンペーンキャラクター

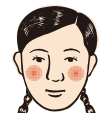
ごみ減量・リサイクル
推進啓発キャラクター



ワケくん



セツコさん
ワケくんのパートナー



ワケミちゃん
ワケくんの妹



トメさん
ワケくんの祖母



ワケ猫ちゃん
ワケくん一家のペット



ワケタロウ
ワケくん一家のペット



メビウスちゃん

紙類

無料

月2回の指定曜日

(祝休日も収集します)



「やぎさんゆうびん♪」の
オルゴールを流しながら
収集しています。

出す時間・場所

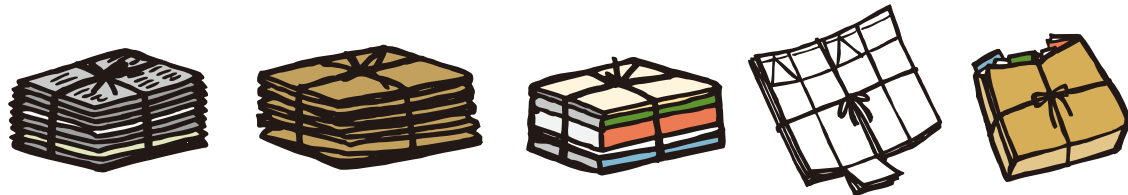
- ◎ 収集日当日の、早朝(なるべく日の出以降)から午前8時30分までに、決められた集積所に出してください。
- ◎ 収集日の前日や、収集した後は出さないでください。
- ◎ 雨の日も収集します。

出す方法

- 1 紙以外のものは取り除く。



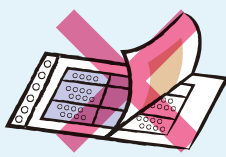
- 2 必ず種類別に分け、ひもでしっかり十文字にしぼる。



❗ 出せないもの⇒リサイクルできないので、家庭ごみへ



においの付いた紙
(洗剤・線香の箱など)



カーボン紙
(宅配便の伝票など)



汚れた紙
(ピザの箱など)

- × ビニールでコーティングされた紙
(少し破って断面にビニールが見えるものなど)
- × 感熱紙(レシートなど)
- × 写真・写真プリント用紙
- × 圧着ハガキ(はがして中身を見るもの)
- × 防水加工された紙
(紙コップやヨーグルトの容器など)

ただし、紙マークがついていれば、防水加工またはコーティングされていても
資源回収庫で回収します。詳しくはp.20



種類別の出し方と注意



新聞・折込チラシ

再生



新聞紙・週刊誌など

折込チラシは新聞と一緒に出せます。



段ボール



断面

再生



段ボール箱など

波型の中芯がある紙が段ボール。ガムテープ・宅配便の伝票は取り除く。



紙パック



このマークの
ものだけ!

再生



ティッシュペーパーなど

軽く洗って、開いて。裏がアルミ(銀色)のものは家庭ごみへ。



雑誌・雑がみ

再生



雑誌、紙箱など

雑誌はまとめてひもで十文字にしぼる。(紙以外のものは取り除く。)

雑がみは紙袋かビニール袋に入れるか、カレンダー・包装紙などの大き目の紙に包んで、しっかりひもでしぼる。(少量の雑誌は雑がみとまとめて紙袋かビニール袋で出せる。)

「雑がみ」ってどんなもの?



→ビニール部分はプラスチック資源へ

お菓子・食品・ティッシュペーパーなどの紙箱

※必ずたたんで。



封筒

※窓付き封筒のセロハンは家庭ごみへ。



トイレットペーパーや
ラップの芯



ダイレクトメールのチラシ類



コピー用紙



包装紙



台紙類

(ワイシャツやストッキング
などに入っている紙)



メモ用紙



カレンダー



紙製卵パック



画用紙



説明書

紙類は他の回収方法もありますのでご利用ください。

◎**集団資源回収** (詳しくはP.21) ◎**資源回収庫** (詳しくはP.20) (設置場所はP.22~P.25)

◎**民間事業者による紙類回収拠点** (設置場所はP.22~P.25)

※集団資源回収の出し方と違う場合があります。回収業者に確認してください。

缶・びん・ペットボトル、 廃乾電池類 無料

週1回の指定曜日

(祝休日も収集します)



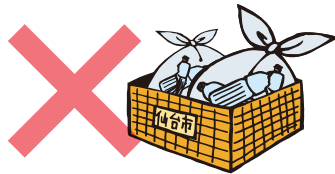
「お猿のかごや」の
オルゴールを流しながら
収集しています。

出す時間・場所

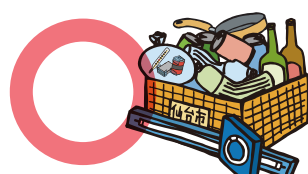
- ◎ 収集日当日の、早朝(なるべく日の出以降)から午前8時30分までに、決められた集積所に出してください。
- ◎ 収集日の前日や、収集した後は出さないでください。

出す方法

集積所に配付される、黄色の回収容器へ直接入れてください。



袋には入れないでください。
※廃乾電池類・水銀体温計のみ、散乱防止のため透明な袋に入れてください。



種類別に分けて入れる必要はありません。



早朝は寝ている人もいます。音が響かないように配慮して出してください。

※黄色の回収容器が不足する場合などは、お住まいの区の環境事業所 P.38 にご連絡ください。
なお、出す際に回収容器に入りきらない場合は、袋に入れて回収容器の脇に出してください。

⚠ 出せないもの⇒リサイクルできないので、家庭ごみへ
(厚手の紙などで包み、指定袋に入れ「危険」と見えるように書いて出す)

金属製品で小さいもの・ 鋭利なもの 白熱電球・ LEDランプ ガラス製品 × せともの × 農薬・劇薬の空きびん

⚠ 鉛蓄電池(自動車バッテリー等)は出せません。販売店などへ。

P.19

広告

ちょっと無理して 地域を元気に 地球を元気に

SK GROUP



サイコー



SKトレーディング



ステップサイン



SKホールディングス

廃棄物管理
コーディネート

産業廃棄物処理・一般廃棄物処理
集団資源回収・機密処理

リサイクルポイント
システム事業

お問い合わせ：株式会社SKホールディングス
〒980-0803 仙台市青葉区国分町3-3-1 定禅寺ヒルズ 6階
TEL.022-211-4877 FAX.022-211-4878



出すものの例と注意

金属製の缶類

フタを外して、
軽くすすいで。

※18ℓの大きさまで。
※ボトル缶のフタは家庭ごみへ。
※缶詰のフタは缶の中へ入れて出せます。



アルミ缶とスチール
缶を機械で選別する
ときに、つぶれている
とうまく選別できな
いの。だから、つぶさ
ないでくださいね。

⚠ 缶はつぶさないで
出してください。



ガラスびん

※食べ物・飲み物・化粧品などが
入っていたびん

フタを外して、
軽くすすいで。

※フタは、プラスチック製のものは
プラスチック資源へ、
その他は家庭ごみへ。



割れたガラスびんは
新聞紙などで包んで家庭ごみへ。

ペットボトル



このマークが
目印です。



※フタとラベルは、プラ
スチック製の場合は
プラスチック資源へ、
その他は家庭ごみへ。

カセットボンベ・ スプレー缶など



⚠ 中身を使い切ってから。

穴開けは不要です。

※中身が使い切れない場合 P.18

金属製品

汚れを落として。

※18ℓの大きさまで。
※ステンレス・ホーローを含みます。
※30cmを超えるものは粗大ごみへ。



蛍光管



運搬中に割れないよう、
買ったときのケースに入れるか
新聞紙などで包んでから、
回収容器の脇に置いてください。
※割れているものは家庭ごみへ。

廃乾電池・水銀体温計など ※火災防止のため電池は絶縁をして出してください

●使い切りの電池(一次電池)

種類、形状を問わず全て出すことができます。



電池は絶縁

端子部分に透明な
テープを貼ってください。

まとめて透明な袋に
入れてから、回収容器へ
入れてください。



●小型充電式電池(二次電池)

次の3種類に限り
出すことができます。

このマークが目印です



※電動自転車のバッテリーも出せます。
※自動車・オートバイなどの鉛蓄電池は出せません。 P.19
※膨張している場合テープでグルグル巻きにして出してください。

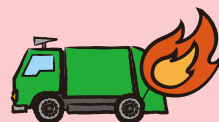
電池・バッテリーが本体から容易に取り外せない
ものは、そのまま出すことができます。

- スマートフォン ●加熱式たばこ ●ワイヤレスイヤホン
- モバイルルーター ●モバイルバッテリー ●電動歯ブラシ など

※30cmを超えるものは粗大ごみへ。
※付属品(ACアダプタ、ケーブルなど)を出すことはできません。



⚠ 家庭ごみ等に混入したリチウムイオン電池による火災が発生しています。
事故の未然防止のため、適正排出にご協力をお願いいたします。



プラスチック 資源 有料

サイズと価格(ごみ処理手数料)

サイズ	容量	価格(10枚1組)
大	45ℓ	250円
中	30ℓ	160円
小	15ℓ	80円

※消費税込み



週1回の指定曜日

(祝休日も収集します)



「一週間」の
オルゴールを流しながら
収集しています。

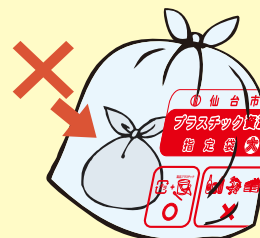
出す時間・場所

- ◎ 収集日当日の、早朝(なるべく日の出以降)から午前8時30分までに、決められた集積所に出してください。
- ◎ 収集日の前日や、収集した後は出さないでください。集積所が汚れる原因となります。

出す方法

プラスチック資源指定袋に入れて、口をしばって出してください。

- ⚠ レジ袋などを内袋として使用する場合は、内袋の口をしばらないでください。
- ⚠ 引き続き、プラスチック製容器包装の指定袋も使用できます。



選別施設で中身を確認する際に、手作業で内袋を破くのは大変なんだニャ。内袋の口はしばらないでほしいニャ!

❗ 出せないもの⇒次のものは入れないでください

特に注意

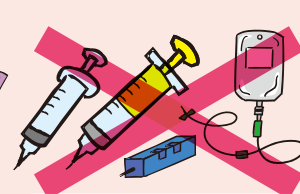
発火、けがなどの危険のあるもの



充電電池、充電電池を使用した機器など



ライター・刃物など



注射器・点滴バッグ・チューブなど

缶・びん・ペットボトル、
廃乾電池類へ。

詳しくはP.9

注射針(ペン型自己注射器を含む)などの鋭利な物は、かかりつけの医療機関に返却。点滴のバッグやチューブなどはビニール袋などで密閉して家庭ごみへ。



金属等のプラスチック以外の素材を含む製品

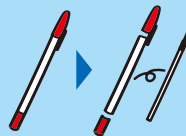


バネ等の金属を含む

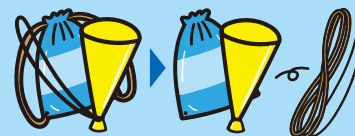


ゴム・シリコンなど

取り外して、プラスチックのみなら出せます。



ボールペンは芯を外す



布製の紐が付いているものは外す

30cmを超える場合は粗大ごみへ。

出すものの例と注意

◎対象は、**プラスチック素材100%のもの**

◎固形物が残らない程度に、拭き取ったり、軽くすすいでください。
チューブ類は、中身を使い切るだけで、出すことができます。



プラスチック製容器包装

カップ・パック類

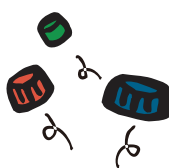


チューブ類



使い切ってフタを外して。

フタ



ペットボトルのラベル



ボトル類



使い切って
フタ・ポンプを外して。

錠剤やカプセルなどの 薬の容器包装



裏の金色や銀色のシートは
はがさなくてもかまいません。

トレイ類

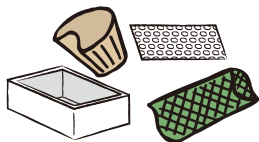


袋・ラップ



値札などのシールは
はがさなくてもかまいません。

発泡スチロール などの容器・緩衝材



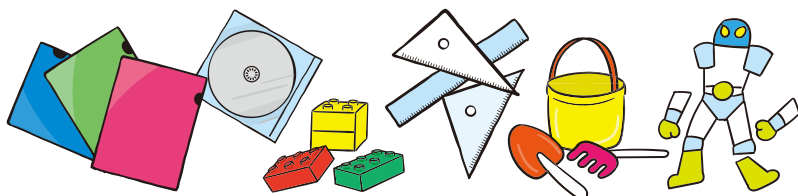
袋に入らない発泡スチロール箱

プラスチック資源指定袋(大)をガムテープなどで表面に貼り付けてから、ひもで十文字にしぼる。

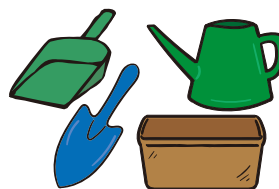
⚠ 箱の中には何も入れないでください。

製品プラスチック

文具用品、おもちゃなど



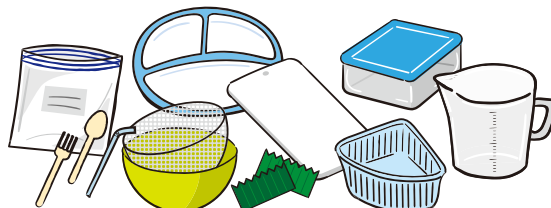
屋外用品



収納用品、風呂・洗面用具など



台所用品



みなさまの取り組みが、海洋プラスチック削減や地球温暖化対策につながります。

家庭ごみ 有料

サイズと価格(ごみ処理手数料)

サイズ	容量	価格(10枚1組)
大	45ℓ	400円
中	30ℓ	270円
小	20ℓ	180円
特小	10ℓ	90円

※消費税込み



週2回の指定曜日

(祝休日も収集します)



「草競馬」の
オルゴールを流しながら
収集しています。

出す時間・場所

- ◎収集日当日の、早朝(なるべく日の出以降)から午前8時30分までに、決められた集積所に出してください。
- ◎収集日の前日や、収集した後は出さないでください。集積所が汚れたり、悪臭の原因になります。

出す方法

家庭ごみ指定袋に入れて、口をしばって出してください。

※フタ付きのポリバケツ・コンテナボックスを使用する場合でも、家庭ごみ指定袋に入れてください。

※1回に出せる重さ(容量)は、10kg(45ℓ)以下です。(大サイズの指定袋1袋程度)

※一度に多量に出す場合は臨時ごみへ。👉 P.16



❗ 出せないもの

- ◎一番長い部分がおおむね30cmを超えるものは粗大ごみへ。👉 P.14
(例外的な取り扱いもあります。)👉 P.13
- ◎市で収集しないもの👉 P.18~P.19 は出せません。

リチウムイオン電池による火災事故防止にご協力ください

リチウムイオン電池は非常に燃えやすい物質のため、ごみ収集時やごみ処理施設での処理時に圧迫されると発火や破裂を起こす場合があります。

仙台市においても、ごみ収集車の火災が複数発生し、ごみ収集車の損害や収集作業の遅れなどの影響が出ています。



家庭ごみやプラスチック資源には
絶対に出さないでください。

👉 P.9



仙台市内でごみ収集時に発火した充電電池

出すものの例と注意

資源物を分別した残りが
家庭ごみなのだワン。



◎紙類、缶・びん・ペットボトル、廃乾電池類、プラスチック資源、粗大ごみに該当しないものが対象です。

紙おむつ



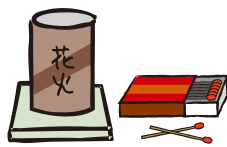
汚物を取り除いて紙で包むか、ビニール袋に入れて出す。

ペットのふん



紙で包むか、ビニール袋に入れて出す。

花火・マッチ・ 固形燃料



水にしっかり浸してから出す。

ライター



中のガスを使い切って水にしっかり浸してから出す。多量の場合は数本ずつ複数回に分けて、使い切らずに出すと車両火災の原因になります。

ガスの抜き方

一般社団法人日本喫煙具協会のホームページで確認できます。
<http://www.jsaca.or.jp/>

生ごみ



しっかり水気をきって出す。
※生ごみ処理機などの購入費補助制度があります。P.21

ガラス製品・ せともの・刃物など



①厚手の紙などでしっかり包む。



②指定袋に入れて「危険」と見えるように書いて出す。
(ほかの家庭ごみと一緒に入れられます。)

在宅医療の廃棄物など



注射針(ペン型自己注射器を含む)などの鋭利な物は、かかりつけの医療機関に返却。



点滴バッグやチューブなどはビニール袋などで密閉して家庭ごみへ。プラスチック資源には出さないでください。

例外的な取り扱い

かさ・空気入れ・ ポリタンク(灯油用)など



30cmを超えていても、指定袋に入れて出すことができます。

庭木のせん定枝



ご家庭でせん定した庭木の枝・幹を回収し、チップ化してリサイクルする事業(無料)を実施しています。詳しくは庭木のせん定枝のリサイクル P.16 をご覧ください。

◎枝については、直径30cm以内かつ長さ80cm以内の束にして出していただく場合に限り、家庭ごみとして出すこともできます。(指定袋は不要。1回につき1束まで)

⚠多量に出す場合は臨時ごみ P.16 として出したり、工場へ自己搬入 P.17 することもできます。

⚠木材などは対象になりません。



⚠造園業者などの事業者がせん定を行った場合は対象になりません。

コラム

ごみ排出の支援制度(問い合わせ 家庭ごみ減量課 ☎022-214-8226)

ごみ出しを支援する団体へ 奨励金を交付します。

ごみ出しが困難な世帯のごみを集積所等まで運ぶ活動を行う非営利団体(町内会、ボランティア団体、NPO法人など)に、活動回数に応じた奨励金を交付しています。地域で活動している団体の有無や、制度の詳細についてはお問い合わせください。

紙おむつなど使用の方に家庭ごみ指定袋(中)を配布します。

対象者	申請方法
仙台市から紙おむつなどの支給を受けている高齢の方・障害のある方	区役所から送付される申請書により申請(年1回・50枚)
生活保護を利用かつ要介護4または5で紙おむつなどを使用している方	家庭ごみ減量課または生活保護担当課にお問い合わせください(年1回・50枚)
満1歳までの乳児のいる家庭	家庭ごみ減量課にお問い合わせください(1歳までに1回のみ・50枚)

粗大ごみ 有料

おおむね2週間に1回

事前申し込みにより戸別に有料で収集



◎粗大ごみは、一番長い部分の長さがおおむね30cmを超え、かつ、
重さが100kg以下の家具や電化製品などです。

(市で収集しないもの P.18~P.19 を除く)

⚠️ 分解するなど小さくしても家庭ごみやプラスチック資源には出せません。

⚠️ 長さが2メートルを超えるものは収集できません。

◎家庭から出る粗大ごみに限ります。

◎臨時ごみ P.16 として出したり、自己搬入 P.17 する方法もあります。
また、民間事業者による小型家電回収 P.20 もあります。

⚠️ 無許可業者には、粗大ごみなどの収集や処分を頼むことはできません。

●出す方法

まずは申し込みだワン!

STEP
1

粗大ごみ受付センターに申し込む



インターネットで
申し込む

仙台市 粗大ごみの出し方

検索



仙台市ホームページ「粗大ごみの出し方」のページより受付画面に進んでください。

◎品目別表に記載されている品目に限ります。
記載のないものは、電話にてお申し込みください。

※収集日の7日前(土曜日・日曜日含む、12月29日~1月3日除く)の24時までに申し込んでください。
※インターネットから申し込みの場合は、品目や収集日の変更・申し込みの取消がインターネットから可能です。

電話で
申し込む

022-716-5301

受付時間:月曜日~金曜日(祝休日でも受付)9:00~17:00(土曜日、日曜日、12月29日~1月3日はお休み)

◎受付番号、手数料、収集日、排出場所をご案内します。

※収集日のおおむね1か月から2日前までに申し込んでください。
※直近の収集日に申し込みが多い場合は、次回以降の収集指定日になる場合があります。
お早めにお申し込みください。
※変更・取消は収集日の前日(収集日が月曜日の場合は、前の週の金曜日)までに
粗大ごみ受付センターへご連絡ください。
※休日明けの午前中は電話が混み合い、繋がりにくくなります。

※粗大ごみの収集日は、仙台市ホームページまたは粗大ごみ受付センターにて確認することができます。

STEP
2

手数料納付券(シール)を購入する



◎手数料納付券は「400円券」「3,000円券」の2種類です。
手数料が800円の場合は、400円券を2枚購入してください。

◎3,000円券はスプリングマットレス専用券です。

- ⚠️ 手数料納付券の払い戻しはいたしません。必ず申し込みをして金額を確認した後にご購入ください。
- ⚠️ 手数料納付券の台紙(領収書)は、収集が終了するまで必ず保管してください。

手数料納付券取扱店

- 仙台市内のコンビニエンスストア
セブン-イレブン、デイリーヤマザキ、NewDays、ファミリーマート、
ミニストップ、ローソン ※一部店舗では取扱がない場合がございます。
- その他
鶴ヶ谷ショッピングセンター協同組合、カインズホーム仙台港店、相原酒店(八本松)、
SEIYU太白店、田中勝米穀燃料店(日本平)、相沢米穀店(秋保町長袋)



このシールが目印です。

STEP
3

手数料納付券を粗大ごみに貼って、 収集日当日に出す

記入されていない場合は
収集しません。

◎手数料納付券に受付番号または氏名を記入して、
粗大ごみに貼ってください。(貼り方は納付券の裏面に記載)

◎受付センターがお知らせした収集日当日の、
早朝から午前8時30分までに、
受付センターが指定した場所に出してください。

- ⚠️ 受付時に指定した場所に出しておいてください。収集の際の立ち会いは不要です。
- ⚠️ 市では、原則、家からの運び出しは行っていません。
高齢者(65歳以上)又は障がい者の方のみで構成される世帯で、指定した場所に出せない事情がある場合には、家からの運び出しを行います。数量が2点以内など一定の要件がありますので、詳しくは「粗大ごみ受付センター」にお問い合わせください。
- ⚠️ 手数料納付券は、粗大ごみの確認しやすい場所へ貼ってください。
粗大ごみの素材によっては、はがれないようテープなどで補強をお願いします。
手数料納付券が貼られていない場合や、手数料が足りない場合は収集しません。
- ⚠️ 収集日前から粗大ごみを出さないでください。付近にごみが不法に捨てられる原因になります。

◎ご家庭でせん定した庭木の枝や幹については、粗大ごみ受付センターへお申し込みいただければ、粗大ごみ収集日に無料で回収します。 P.16

臨時ごみ 有料

引越しや大掃除、庭木のせん定などで、
ごみが多量に出る場合の出し方です。

事前申し込みにより戸別に有料で収集

※集積所には出せません。※市で収集しないもの P.18~P.19 は出せません。

● 出し方

① 電話で申し込む

受付時間：月曜日～金曜日8:30～17:00

(土曜日、日曜日、祝休日、年末年始はお休み)

※申し込み時に収集日を調整します。

※年末や引越しシーズンの受付日程は、市政だよりなどでお知らせします。

② ごみを出す

収集車両が入れる場所にひとまとめにして出してください。

⚠️ 収集の際は立ち合いが必要です。

⚠️ 市では、原則、家からの運び出しは行っていません。高齢又は障がいなどにより運び出しができない事情がある場合には、お住まいの区の環境事業所にご相談ください。市の許可業者については、直接お問い合わせください。

③ 処理手数料を払う

収集の際に現金でお支払いください。

⚠️ 粗大ごみ手数料納付券は使用できません。

処理手数料

粗大ごみの品目別料金 $+$ その他のごみの料金 $+$ 収集手数料
 ワケ方事典P.26~P.35 $+$ (10kgごとに260円) $+$ (1回につき1,000円)

● 申し込み先

お住まいの区	申し込み先	または市の許可業者 P.38
青葉区 (下記以外)	青葉環境事業所 ☎022-277-5300	
青葉区 (宮城総合支所管内)	㈱宮城衛生環境公社 ☎022-393-2216	
宮城野区	宮城野環境事業所 ☎022-236-5300	
若林区	若林環境事業所 ☎022-289-2051	
太白区 (下記以外)	太白環境事業所 ☎022-248-5300	
太白区 (秋保総合支所管内)	㈱宮城衛生環境公社 ☎022-393-2216	
泉区	泉環境事業所 ☎022-773-5300	

コラム リサイクルプラザ(葛岡・今泉)

リサイクルプラザでは、家具や衣類、本、おもちゃなどの持ち込みを受け付け、
希望者に提供するなど、リサイクルやリユースを推進しています。



● 持ち込みできるものの例

家具類、電気製品、スポーツ用品、子ども用品、日用品、おもちゃ、本、衣服類(洗濯してあり、そのままの状態を着用できるもの)
※一部例外品がありますので、持ち込み前にワケルネットまたはお問い合わせにて確認してください。

● 利用できる日・時間

休館日を除く日の9:00～16:30 [休館日:月曜日(祝休日を除く)、祝休日の翌日(土日祝休日を除く)、年末年始(12/28～1/4)]

● 場所・問い合わせ先 P.38～P.39

コラム 庭木のせん定枝のリサイクル



ご家庭でせん定した庭木の枝・幹を回収し、チップ化してリサイクルする事業を実施しています。自宅に収集に向う「戸別収集」と、指定の場所に持ち込んでいただく「自己搬入」による方法があります。いずれも無料で、数量制限はありません。
※造園業者などの事業者がせん定を行った場合は対象外です。

方法	申し込み先	受付日時
戸別収集	粗大ごみ受付センター(☎022-716-5301)	月曜日～金曜日9:00～17:00
自己搬入	お住まいの区の環境事業所 P.38	月曜日～金曜日8:30～17:00(祝休日を除く)

自己搬入

有料

自分のごみを、自分で工場や埋立処分場などに持ち込む方法です。

※市で収集しないもの P.18~P.19 は出せません。

⚠ 水銀使用廃製品は持ち込めません⇒缶・びん・ペットボトル、廃乾電池類へ。 P.8~P.9



● 受付時間

月曜日～金曜日9:00～16:15(土曜日、日曜日、祝休日、年末年始はお休み)

※年末や引越シーズンなどには、上記以外に搬入可能な日を設ける場合があります。随時、市政だよりなどでお知らせします。
※予約は不要ですが、ごみの種類によって持ち込み先が異なります。ご不明な点がある場合は、事前にお問い合わせください。

● 持ち込み先や処理手数料などについて

ごみなどの種類	持ち込み先 P.39地図	持ち込める 大きさなど	処理手数料 (現金で支払い)	車両制限
粗大ごみ P.14 家庭ごみなど* (ガラス製品・ せとものなどは 持ち込めません)	今泉工場 若林区今泉字上新田103 ☎022-289-4671	【粗大ごみ】 P.14 【家庭ごみなど】 指定袋は使わず、 袋やひもでまとめて	1,500円 (100kgまで 100kg超10kgごとに 150円/ 1回・1台の持込につき)	●車両総重量 8t未満 (4t車まで)
	葛岡工場 青葉区郷六字葛岡57-1 ☎022-277-5399	【樹木】 長さ2m以下かつ 太さ20cm以下	(スプリングマットレスは 1枚2,000円)	
家庭ごみなど* (粗大ごみ・ガラス製品・ せとものなどは 持ち込めません)	松森工場 泉区松森字城前135 ☎022-373-5399	【家庭ごみなど】 指定袋は使わず、 袋やひもでまとめて 【樹木】 長さ1.5m以下かつ 太さ10cm以下	1,500円 (100kgまで 100kg超10kgごとに 150円/ 1回・1台の持込につき)	●全長 8m以内 ●全高 ・今泉工場 3.5m以下 ・葛岡工場 3.8m以下 ・松森工場 3.8m以下 ・石積埋立処分場 3.8m以下
缶・びん・ ペットボトル (廃乾電池・ 廃蛍光管は 持ち込めません)	葛岡資源化 センター 青葉区郷六字葛岡57-1 ☎022-277-8310	【缶・びん】 フタを外して、 軽くすすぐ。	300円 (100kgごと/ 1回・1台の持込につき)	※車検証を窓口で 見せていただく 場合がございます。
	松森資源化 センター 泉区松森字阿比古7-1 ☎022-374-8853	【ペットボトル】 フタとラベルを 外して、 軽くすすいで、 つぶす。		
ブロック・れんが・ ガラス製品・ せとものなど (家庭ごみ・粗大ごみ・缶・びん・ ペットボトル・廃乾電池・ 廃蛍光管は持ち込めません)	いしづもり 石積 埋立処分場 富谷市石積堀田26 ☎022-358-6662	長さ1m以下かつ 重量300kg以下	1,500円 (100kgまで 100kg超10kgごとに 150円/ 1回・1台の持込につき)	

★再生可能な紙類は、P.6~P.7 の方法で出してください。

※ご自分で荷降ろしをしていただきますので、作業の安全上、複数の方で、動きやすい服装でお越しください。

※家庭ごみ指定袋、プラスチック資源指定袋に入れる必要はありませんが、ごみが散乱しないよう、袋やひもなどでまとめてください。

⚠ 処理手数料の支払いに、粗大ごみ手数料納付券は使用できません。

⚠ 粗大ごみの持ち込みについて、月曜日と金曜日は混雑しますので、できるだけほかの平日にご利用ください。
また、葛岡工場が比較的混雑しやすいため、できるだけ今泉工場をご利用ください。

家庭から出る
ごみの出し方
P.2

ごみの
分別の種類
P.3

分別収集した
資源物と
ごみの活用
P.4

ごみ減量の
キーワード
「3R」
P.5

紙類
P.6-P.7

缶・びん・
ペットボトル、
廃乾電池類
P.8-P.9

プラスチック
資源
P.10-P.11

家庭ごみ
P.12-P.13

粗大ごみ
P.14-P.15

臨時ごみ/
自己搬入
P.16-P.17

市で収集
しないもの
(家電4品目
パソコンなど)
P.18-P.19

もっと3R
P.20-P.21

仙台市
リサイクル
拠点リスト
P.22-P.25

五十音で引く、
ワケ方事典
P.26-P.35

死亡した
ペットの火葬
P.36

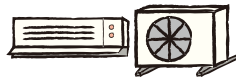
不法投棄/
事業ごみ
P.37

お問い
合わせ先
一覧
P.38

施設の
ご案内
P.39

市で収集しないもの

家電 4品目



エアコン



テレビ
ブラウン管式・液晶式・
プラズマ式



冷蔵庫・冷凍庫



洗濯機・衣類乾燥機

「家電リサイクル法」に基づき、「消費者がリサイクル料金を負担すること」、「販売店が引き取ること」、「家電メーカーがリサイクルすること」が義務付けられています。

● 出し方 引き取りを依頼する方法と、自分で指定引取場所に運ぶ方法があります。

引き取りを依頼する場合

処理に必要な費用 ▶ リサイクル料金 ⊕ 収集運搬料金

◎ 依頼先／家電販売店または仙台市の地域ごとの許可業者 P.38

※ 収集運搬料金、引き取り・支払いの方法は依頼先により異なります。詳しくは依頼先にご確認ください。

自分で運ぶ場合

処理に必要な費用 ▶ リサイクル料金 ⊕ 振込手数料

手順1 郵便局に備え付けの「家電リサイクル券」に必要事項を記入して、リサイクル料金を振り込む。

※ メーカー名(テレビ、冷蔵庫・冷凍庫の場合は型式(容積)も)が必要となりますので、事前に確認してください。

手順2 処分したい家電と家電リサイクル券を持参して、指定引取場所に持ち込む。

※ 家電リサイクル券は貼付場所が決まっています。詳しくは、指定引取場所または家電リサイクル券センターにお問い合わせください。

指定引取場所 P.39 地図

(株)庄子専助商店 ☎022-346-9055 宮城野区日の出町2-5-30

(受付時間) 月曜日～土曜日 9:00～12:00、13:00～16:30 (祝休日、お盆期間、年末年始などの休業日を除く)

NX東北トラック(株)宮城野取扱所 ☎022-231-7567 宮城野区苦竹4-3-1

(受付時間) 月曜日～土曜日 9:00～12:00、13:00～16:30 (祝休日、お盆期間、年末年始などの休業日を除く)

※ 持ち込む際は、事前に受付時間や休業日について、各指定引取場所にご確認ください。

● リサイクル料金・対象品目に関するお問い合わせ

一般財団法人家電製品協会(家電リサイクル券センター) ☎0120-319-640 (☎03-5249-3455)

(受付時間) 月曜日～土曜日 9:00～18:00 (祝休日、年末年始などの休業日を除く)

ホームページ <https://www.rkc.aeha.or.jp/>

その他の市で収集しないもの

収集しない品目	下記窓口に処分方法をご相談ください
廃油(灯油)、ガソリン、タイヤ	販売店、ガソリンスタンド
ベンキ	液体状の場合、市では収集しません。使い切れない場合は、販売店やメーカーにお問い合わせください。
カセットボンベ、 スプレー缶(エアゾール缶)	中身が入ったままの場合、市では収集しません。使い切れない場合は、メーカーにお問い合わせください。 ●カセットボンベの処理方法のお問い合わせ／カセットボンベお客様センター ☎0120-14-9996 ●スプレー缶の処理方法のお問い合わせ／一般社団法人日本エアゾール協会 ☎03-5207-9850 https://www.aiaj.or.jp/
LPガス容器	容器に記載の所有者 ●不明の場合／一般社団法人宮城県LPガス協会 ☎022-262-0321
消火器	販売店、メーカー、リサイクル窓口 ●消火器リサイクルのお問い合わせ／一般社団法人日本消火器工業会((株)消火器リサイクル推進センター) ☎03-5829-6773 https://www.ferpc.jp/
火薬類、農薬、毒劇物、毒劇薬	販売店、メーカー

家庭用 パソコン



デスクトップパソコン本体



ノートパソコン



CRTディスプレイ



液晶ディスプレイ

※マウス・キーボード・スピーカー・ケーブルなどの購入時の標準添付品も一緒に出せます。

「資源有効利用促進法」に基づき、家庭用パソコンのメーカーなどに回収と再資源化が義務付けられています。
※事業系パソコンのリサイクルについては、メーカーなどにお問い合わせください。

●家庭用パソコンの出し方

回収方法	回収場所	処理費用	備考
引き取り を依頼	各メーカー受付窓口	PCリサイクルマークが ある▶無料 ない▶有料	回収するメーカーが存在しない場合や 自作パソコンなどについて処理可。
	(一社)パソコン3R推進協会 ☎03-5282-7685 https://www.pc3r.jp/		
	リネットジャパン リサイクル(株)	一部有料	民間事業者による宅配便を活用した回収。 CRTモニターなど、有料となる場合有り。
	仙台市の許可業者	有 料	処理料金とは別に収集運搬費用が かかります。
自分で 運ぶ	小型家電回収BOX	無 料	投入口(縦15cm×横30cm)に入る ノートパソコンなどのみ処理可。
	リサイクルモア	無 料	民間事業者による拠点回収。 対象品目は事前に確認してください。
	市内リサイクル施設	有 料	メーカー問わず処理可。

●市内リサイクル施設

横浜金属商事(株)仙台事業所

☎022-226-7714(受付センター) 太白区秋保町長袋字上原10-1

受付時間 月曜日～金曜日 9:00～12:00、13:00～17:00
(祝休日、お盆期間、年末年始などの休業日を除く)

三洋商事(株)仙台リサイクルセンター

☎022-355-8068(受付センター) 宮城野区蒲生3丁目8-1

受付時間 月曜日～金曜日 8:00～12:00、13:00～17:00
(祝休日、お盆期間、年末年始などの休業日を除く)

資源有効利用促進法の対象にならないもの

プリンター、スキャナーなどの周辺機器、ワープロなどは資源有効利用促進法の対象とならないので、おおむね30cmを超えるものは粗大ごみ へ、おおむね30cm以下のものは家庭ごみ へ出してください。
小型家電 として出すこともできます。

収集しない品目	下記窓口にて処分方法をご相談ください
自動車、 50ccを超えるオートバイ	販売店、メーカーなど ●自動車リサイクルのお問い合わせ/自動車リサイクルシステムコンタクトセンター ☎050-3786-7755 https://www.jarc.or.jp/ ●二輪車リサイクルのお問い合わせ/二輪車リサイクルコールセンター ☎050-3000-0727 https://www.jarc.or.jp/motorcycle/
自動車・オートバイなどの鉛蓄電池	販売店、メーカー、バッテリーリサイクル協力店
温水器(電気・ガス)	メーカー、施工業者
太陽光パネル・蓄電池	販売店、メーカー
酸素ボンベ類	高圧ガス保安協会東北支部 ☎022-268-7501
ピアノ、大型金庫	販売店、メーカー、専門業者
注射針	かかりつけの医療機関に返却してください。

もっと3R スリーアール

小型家電の回収

家庭で使わなくなった
小さな家電もリサイクル!



ご家庭で使わなくなった小型家電には、貴重な資源が含まれています。

方法1 ボックス回収(無料)

区役所や店舗などに専用の回収ボックスを設置して回収しています。

◎回収する小型家電の例



⚠ 出す際の注意

外せる電池・バッテリー・
メモリーカードは外す!
個人情報も消去する!

投入口に入るものが対象です!



◎設置場所 仙台市リサイクル拠点リスト [P.22~P.25](#) をご確認ください。※開庁(営業)時間内にご利用ください。

方法2 宅配便での回収(一部無料) 民間業者による回収

リネットジャパンリサイクル(株)による宅配便を活用した回収方法です。

詳しくは、リネットジャパンリサイクル(株)のホームページをご覧ください。 [リネットジャパン](#) [検索](#)

◎料金 1箱あたり1,600円(消費税抜き)

※仙台市内にお住まいの方がパソコン本体を含む小型家電の回収を申し込んだ場合、回収料金が無料になります。
(ただしCRT(ブラウン管)ディスプレイを含む場合は別途3,000円(消費税抜き)がかかります)

方法3 家電量販店での回収(一部無料) 民間業者による回収

ケーズデンキ(宮城県内の全店舗)及びヨドバシカメラ(マルチメディア仙台)が行っている、店頭及び訪問による回収です。詳しくは各店舗にお問い合わせいただくか、各社のホームページをご覧ください。

方法4 (株)青南商事「リサイクルモア」による回収(無料) 民間業者による回収(パソコン及び携帯のみ)

パソコン及び携帯電話は、(株)青南商事が設置した無人リサイクル施設「リサイクルモア仙台泉店(仙台市泉区市名坂原田160)」で無料で回収しています。その他の回収品目や詳細は、同社のホームページをご覧ください。 [リサイクルモア](#) [検索](#)

資源回収庫(無料)

ご家庭から出る紙類と衣類・布類は、公共施設等に設置している資源回収庫で回収しています。

◎回収するもの 紙類、衣類・布類

◎出し方

紙類

①新聞・折込チラシ、②段ボール、③紙パック、④雑誌、⑤雑がみはそれぞれ分別して、ひもで十文字にしっかりしぼる。(ビニール袋や箱には入れないでください。)

⑥防水加工もしくはコーティングされた紙製品は、中身を軽く洗って紙袋に入れる。

衣類 布類

洗濯した後(濡れたものは乾かしてから)、
中身の見える透明な袋に入れて、袋の口をしぼる。

⚠ 回収できないもの 布団、座布団、カーペット、マットレス、作業服、制服、雨具、革製品

◎設置場所 仙台市リサイクル拠点リスト [P.22~P.25](#) をご確認ください。

※利用時間:開庁(開館)日の9:00~16:30(秋保・里センターは9:00~18:00)

市民センターやリサイクルプラザには土曜日や日曜日、祝休日も出せるニャ!



集団資源回収

集団資源回収は、子ども会や町内会など、地域の団体が行うリサイクル活動です。仙台市では、奨励金を交付するなど、集団資源回収を支援しています。

※奨励金交付を申請する場合は、事前に仙台市に登録する必要があります。

◎回収するもの

古紙類(新聞・段ボール・紙パック・雑誌・雑がみ)、衣類・布類、アルミ缶、再利用びん
団体により異なります。お住まいの地域の実施団体に確認してください。

◎回収方法・実施日

団体により異なります。お住まいの地域の実施団体に確認してください。

集団資源回収について詳しくは、家庭ごみ減量課(☎022-214-8250)にお問い合わせください。



生ごみ処理機などの購入補助

◎生ごみたい肥化容器

【補助額】1基につき2,000円(1世帯2基まで)

◎電気式生ごみ処理機

【補助額】購入金額(消費税込み)の3/5(上限30,000円)

申請方法など詳しくは、[ワケルネット](#) [検索](#) ※ワケルネットでは、生ごみを減量するコツや食材を使い切るエコレシピなども紹介しています。



食用油の回収(無料)

◎回収するもの ご家庭で使用された液状の植物油(サラダ油、ごま油、オリーブ油など)

◎出し方 ラベルをはがした500mlのペットボトルに入れる。

◎回収ボックス設置場所 仙台市リサイクル拠点リスト [P.22~P.25](#) をご確認ください。

※営業時間内にご利用ください。



フードドライブ

仙台市では、家庭などで食べきれない食品を回収し、フードバンク団体などへ寄付する「フードドライブ」の取り組みを実施しています。対象となる食品は、常温保存が可能で賞味期限まで1か月以上ある食品(例:缶詰、インスタント麺、乾麺及びレトルト食品など。生鮮食品は除く)。回収された食品は、フードバンク団体などを通じて、子ども食堂などに寄贈されます。

詳しくは、「ワケルネット」をご覧ください。 [ワケルネット](#) [検索](#)



かえ
ごみを還す。

食品系廃棄物を 電気や有機たい肥へ
リサイクルしています。



〈営業品目〉

バイオガス発電事業 / 肥料生産販売
浄化槽・貯水槽等 保守管理

広告

仙台市産業廃棄物処分類
許可番号 0542000160

 **Jnex**
株式会社ジェイネックス

〒981-3206 仙台市泉区明通二丁目 80 番
TEL 022-779-5515 FAX 022-779-5516