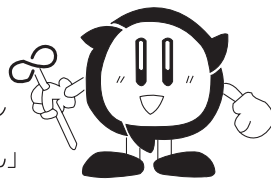


仙台メビウス通信

仙台市リサイクル
シンボルマーク
「メビウスちゃん」



● 編集・発行 仙台市環境局廃棄物管理課
● 電話 022-214-8227

あなたとわたしの声をつなぐクリーン仙台推進員のコミュニケーション情報誌

各区環境事業所主催 ごみ分別体験研修会を開催	・・・	1P
委嘱式記念講演（後編）	・・・	2～5P
シリーズ ごみの有料化、シリーズ こんにちは推進員	・・・	6P



各区環境事業所主催 ごみ分別研修会を開催しました。

八月下旬から九月第一週にかけて、各環境事業所が主催で、ごみ分別体験研修会を開催しました。今年初めてクリーン仙台推進員になられた方を中心に、一五四名の皆さまにご参加いただきました。

研修会場では、まず「百万人のごみ減量キャンペーン」について、ビデオ上映やスクリーンを使っての説明がありました。その後、グループに分かれての分別体験。

「使い捨てライターは生活ごみですよね」「ペットボトルはラベルをはがして…」なれ

た手つきで分別が進みましたが中には悩むものも出てきます。「CDとCDケースは家庭ごみで正解ですが、ケースの中に入っている紙は分別して雑紙として出してくださいね」「シャンプーなどのボトルは、キャップをはずして容器包装に。はずしたポンプ付のフタも容器包装ですよ」…。和やかな雰囲気でもそれぞれの分別体験研修会は終了しました。

今回研修に参加できなかった推進員の皆さま、クリーンメイトの皆さまの中でも、家庭ごみの分別について、「あんなこと、こんなことが分からない」「なぜ？」というような疑問がありましたら、お気軽に、地域の環境事業所にご連絡願います。

なお地域にお住まいの方を対象とした、ごみ分別体験研修を開催することもできます。町内会などの行事に取り込んでいただければ、団体の方は、環境事業所へご相談ください。

ごみの分け方・出し方指導のお願い
ごみ集積所における排出指導につきましては、これまでも地域の皆さまにご協力いただき、推進してまいりましたが、今後とも、環境事業所と町内会、推進員、メイトの皆さまと協力しながら、実施してまいりたいと思います。なお、指導の際はごみ袋はあけないでください。

委嘱式

委嘱式記念講演

「クリーン仙台推進員活躍の秘訣」(後編)

せんだい・みやぎNPOセンター代表理事 加藤哲夫 氏

ワケル犬に学ぶ

さて、皆さん「ワケル犬、活躍中」という記事を読んでいるでしょうか。ビリーとリュウという二匹のワンちゃんが、ごみの集積所の前に、毎週月・水・

金、三日間、六時から九時までお座になって、首には「今日はプラの日です」とか書いてあるわけですよ。

ルール守ってないでゴミ出しに来る人も、当然この集積所にいらっしやるわけですね。で、この二匹の愛らしいワンちゃん

が、四つのつぶらな瞳でその方をじっと見るわけですよ。

で、ずっと視線が追っかけてきて、ゴミを投げて帰るところまでおそろく見ているんですよ。

そうしたら人間不思議なものです。二カ月ぐらいでこの集積所でごみのルールを守らない人がいなくなったというふうに、この新聞記事は報道している。

ワケル犬の効果には科学的根拠があります。

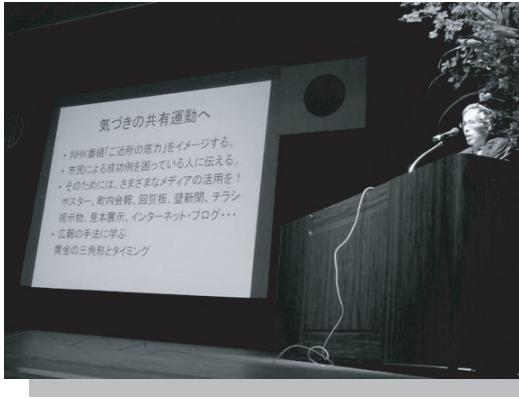
これが、なんで成功したのかってというのは科学的な根拠があります。姿が見えない相手の行動を変容させるためには、実は、世間の目というものを相手の方に意識させるということが必要

であるということなんです。

この方法をお伝えしたら応用された方が推進員の方の中でたくさんいらっしゃいます。出されたごみの袋の数と、残された袋の数を数えて、その数字を町内会の回覧板に載せてですね、何班は二十九分の四から二十九分の六になったよ。何班はその数字が下がったよ、というようになことを、繰り返し、繰り返し回覧板に書いて巡回させるということをされた方がいます。

回覧板効果だけとはいませんが、その効果がでたのか、二カ月くらいでこれもほとんどの方が積み残しの出るようなごみの出し方をしなくなったっていうケースがあります。

それを聞いて、優れた事例に



「ワケル犬に学ぶ・・・世間の眼」

- ・姿が見えない相手の行動を変容させるには？
- ・「世間の眼」を意識させるには？
- ・集積所で残されたごみ袋の数を数えて回覧板で報告
- ・集積所で残されたごみ袋の写真を取り、回覧板に掲載して報告
- ・集積所でアドバイスに答える
- ・ポスターに推進員の名前を書く

なったのは、集積所で残されたごみの袋といますか、集積所の全景の写真をすべて撮って、これを町内会の回覧板に順に並べて、右側に「あらあらまた残っちゃいましたね」とか「この集積所はいつもきれいですね」とかコメントを書くというのを作った方がありました。

ただ何班の集積所だつてことはもちろん、そのごみを誰が出したか分かるような写真は撮

りません。これが大事なことな

んですね。「責めない」ということ

とです。だから何班の集積所だ

つてことも書いていません。

だけど、自分のごみを出して

いる集積所なら、その方々だ

けはわかるっていうことなんで

す。まあ、近所の人はわかるか

もしれませんが、そういうこと

なんです。で、この写真を並

べた回覧板は威力抜群でした。

自分の出したごみを写真で見

せられるということになるわけ

ですから、ルールを守つてない

人は、まさに世間の眼、誰かが

見ているということを意識され

るということが起きました。

近い話で、団地の中で、家が

建つてないところとか路地とか

ですね、ごみが不法投棄され

やすい場所っていうのもありま

すね。で、それをどうしたかつ

ていうと、不法投棄されている

ような、見えにくい場所の写真

を撮って、回覧板でまわしたん

です。と、そこは目立つよう

になるんですね、みんなの注目

が集まるようになるというだけ

集積所でアドバイスに答える。

で、一度掃除した後は、ごみが

捨てられなくなつたということ

があります。

人々が注目をしている場所

には、ごみは捨てられにくい、不

法投棄されにくいという、大変

面白い結果がでています。

「困ったら教えますよ」
のスタンスで

集積所でアドバイスに答える

。ここは指導するのではなくて

困つたらお教えしますよという

態度で、相談に乗るとか、相談

所を開設するとかというやり

方のほうがうまくいきます。

他市でもですね、こういうごみ

の分別・リサイクルがなつてお

られた中で、注意してやっばり

言い争いになってですね、スコッ

プで頭殴つたり殴られたりとい



うケースが実はあるんですね。

ですからそういう意味でも、我

々はアドバイスをするという姿

勢で、集積所に立たれた方が、

効果的だしお互いに気持ちがい

いのではないかとこのふうを思い

どうしてもわからないもの
は・・・エイッ!

「100%を目指さない」って書き

ました。どうしてもこういう取

り組みをすると、自分が完璧に

「100%をめざさない」

一人の100%よりも、
みんなの80%

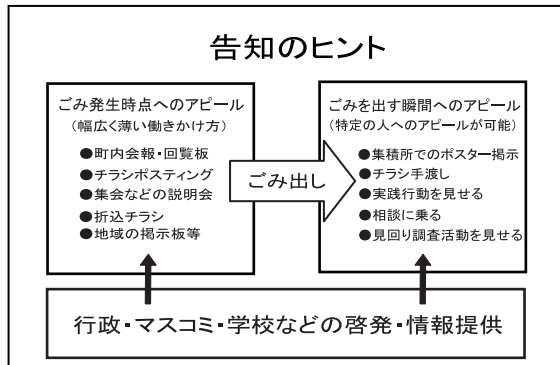
できる方は人を責めます。「なんで、お前はできないのか」と、どうしてもそうなりますね。しかし、仙台市の中で一人の人が百%ごみの分別をするよりは、全員が八十%できる。その方がいいわけですよ。決して、一人一人が百パーセントを目指すとお考えいただかないように。あまりこれを強く目指すと、ついついけんかになったり、いろいろします。行政のマニュアルは、ものすごく

く細かいですね。ヘアピン一個がどこに入るか書いてある。大変勉強になるという人もあるかもしれないですが、見るとうんざりするっていう方も、世の中にはたくさんいらっしゃる。どうしても分からないっていう小さなものは、とりあえず燃えるごみなり、埋め立てについても大勢には影響はない。大きなものがきちんと回収されたり、リサイクルされたりすることのほうが大事だと、こういうふうにお考えいただいて、少々気楽にやっていたらいいと思うんです。

伝えるコツは、
黄金の三角形で・・・

地域社会での告知の方法という事ですけれども、簡単にだけ申し上げますが、行政やマスコミや学校などの啓発というのは、限られております。チラシ一枚撒くのも何百万と掛かってしまう。薄く広く撒くものには

告知のヒント

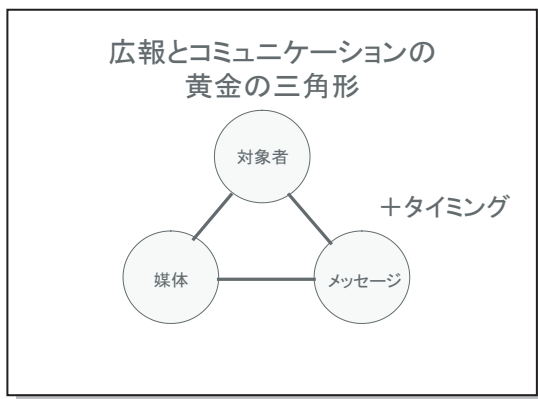


効果が限られている。ではどうするかというと、「ごみが発生している家庭や地域社会の人々」のところでもまず情報を届ける。繰り返し、丁寧に、かつ、目立つように届ける。その次に、ごみを出す瞬間に特定の人にアピールが可能な場所です手にアピールをする。つまり、集積所でのポスター・チラシ、現物、実践行動を見せる、相談に乗るなどですね。適切な広報とは、「特定のメッ

適切な広報とは？

・適切な広報とは、「特定のメッセージを、絞り込まれた対象者に、もっとも効果的な方法で、もっともタイミングよく伝えること」である。

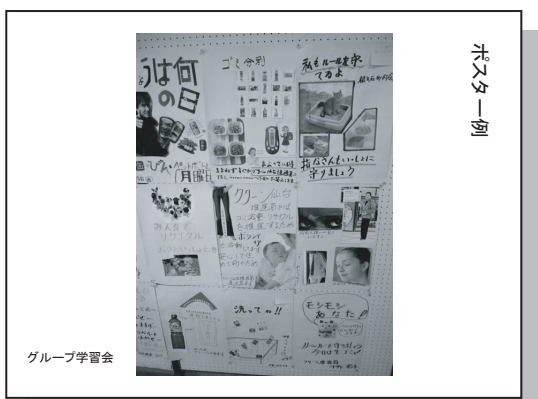
セージを、絞り込まれた対象者にもっとも効果的な方法で、最もタイミングよく伝えること」。で、対象者は何ができない人か、媒体、例えばポスターですとか、メッセージは何か、ですね。集積所に「ごみを分別しましょう」というポスターを貼ってもだめだということに気付いてください。何したらいいか具体的に分からないことですよ。だから一般論では効き目はなくて、あ



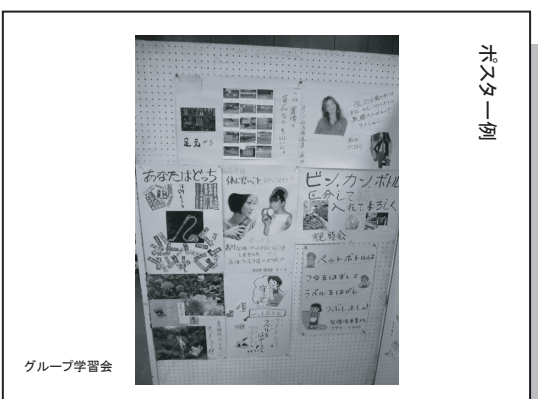
る集積所では、例えば「ペットボトルのふたがとられていない」という現状があるとすれば、そしたらその現状をきちんと訴えるというふうには、ポイントを絞り、多くのことを盛り込みすぎず、簡潔なメッセージにし、写真や図解をちよつと使う。それから、「推進員の加藤がやっていますよ、このポスターは」という意味で、できる限り地域でも姿の見える市民として行動していただきたい。もちろん

- ポスターのつくり方
- ・ひと目見てわかる。
(多くのことを盛り込みすぎない。)
 - ・メッセージは簡潔に。
(短い言葉で表現⇒行動に結びつくように！)
 - ・楽しい図解や写真の活用。
 - ・発信者は誰？(姿の見える市民として・・・)

ん、これ、強制しているわけではございません。ただ、実際には、ご自分の電話番号までお付けになって、地域社会でポスターを掲示されている推進員の方が何人かいらっしやいますよ、地域の方々からご相談の電話をいただけるようになりましてとおっしゃっています。今は、皆さんがハリネズミのように若者は怖い、隣は何をしているのか分からない、隣の猫が



うるさい。こうやって、一人一人がハリネズミのようになって生きている社会なのでですね。だからコミュニケーションがうまくいかないとすれば、推進員だけではないのですが、我々自身が地域社会の中で、ハリネズミのよろいをちよつと脱がなると、人と人がつながりあつて問題を解決するということは大変難しいのではないかなというふうに思います。あくまで強制ではありません



が、そういうヒントとしてお聞きください。もうお時間でございますので終わらせていただきますが、今までのお話の中で、皆さんも、そうかうちに帰ったらこういうことやってみたいと参考になることがひとつでもありましたら、お話をさせていただきます。甲斐があるかと思いません。ご清聴、ありがとうございます。した。



ポイント一

来年十月
ごみの有料化開始！
地域説明会は来年
二月以降に開始します。

先日、環境局総務課から町
内会長、推進員の皆さまに通
知を送付したとおり、九月の仙
台市議会第三回定例会で、家庭
ごみ等の受益者負担制度（有料
化）の導入時期が、来年十月に決
定しました。家庭ごみ等有料化の

きれいの秘訣は
「笑顔」にあり

木町交和会（青葉区） 藤倉健二さん

「きれいな町に、ごみは捨てられない」を
実践しているのが藤倉推進員。地域の老人
クラブと連携して、グリーンベルトの清掃
や剪定・除草などを行っています。「強制は
なし。20分でも30分でもどうぞというス
タンスで、毎回、14～15人は集まります
ね」。町内会長も兼ねる藤倉さんは、ほか
の推進員さん、クリーンメイトさんと連携
して年に1回は環境に関する勉強会も開催
しています。「今年は周りの地区の老人ク
ラブにも声掛けして、環境事業所の方を講
師にごみ分別勉強会を開きました」

ところでごみ集積所は…と尋ねると「班
毎に当番で管理しています。収集されな
かったごみは、メイトが保管して次の収集日
に出すんです。もちろん大変だけど置いた
ままだと、またごみを呼びますから。とき
には町内の人じゃないのにごみを持って
くる場面にも出会います。そんなときには、
『確かにごみ集積所だから、今は置いて
もいいけれど、ちゃんとルールを守って分
けていますよね。それから、常にここに出
たいなら、集積所の掃除当番にも入って
くださいね』と伝えるんですよ」と、にこ
やかに語る藤倉さん。まちのきれいの秘訣は
「笑顔」にあり…と感じました。

概要は送付資料のとおりですが、
来年早々に、町内会長、クリーン
仙台推進員の皆さまには説明会
を開催する予定です。

なお、町内会単位で開催する
地域説明会は、来年二月から開
始する予定です。開催にあたって
は、推進員の皆さまのご紹介も含
め、ご協力をお願いしたいと考
えております。詳細は決まり次第お
知らせしますので、可能な限り、

ご参加くださいますよう、お願い
いたします。

●お問い合わせは、環境局総務課
企画係（二一四・八二一九）へ

ポイント二

ごみ袋が変わります！

現在の「ごみ袋」は、来年十月から
使用できなくなります。

袋をお買い求めの際は、計画的
に購入するよう地域の皆さまに
お知らせください。

〇〇〇編集後記〇〇〇

- ◆早いもので、委嘱式から4カ月が経ちました。さて、加藤さんのお話にもあったように、地域の工夫をこらした活動を紹介するマニュアルのようなものを作成していきたいと考えていましたので、情報提供・取材等ご協力よろしく申し上げます。（中西）
- ◆「ごみ集積所排出実態調査」へのご協力ありがとうございました。皆さんの町内会の状況はどうだったでしょうか？まだまだ紙資源等が混入していたかと思われます。調査の結果を、これからの活動に役立てて頂ければ幸いです。（大友）

環境事業所のご案内

青葉環境事業所	277-5300
宮城野環境事業所	236-5300
若林環境事業所	289-2051
太白環境事業所	248-5300
泉環境事業所	773-5300