

# Hướng dẫn sơ tán khỏi sóng thần

Hướng dẫn này được tạo nên dựa trên cơ sở là "giả định tràn ngập sóng thần" đã được tỉnh Miyagi công bố và có suy xét việc chảy ngược dòng sông ngòi của sóng thần, đã tổng hợp các khu vực có nguy hiểm bị sóng thần và những địa điểm lánh nạn, các việc cần thiết để sơ tán nhanh chóng.

Hãy xác nhận địa điểm nơi bạn hay gia đình sinh sống hàng ngày, khi cảm thấy rung lắc mạnh hoặc rung lắc kéo dài, hay trường hợp nhận được thông tin sóng thần hãy chuẩn bị sẵn sàng để có thể đi lánh nạn ngay lập tức.

Những ai đang giữ bản từ 1 đến 5 xuất bản trước đây vui lòng hủy đi vì nội dung về khu vực có nguy hiểm sóng thần hay địa điểm lánh nạn thay đổi. (vì giấy có thể tái sử dụng nên hãy phân loại thành rác giấy)

## 1 Cùng chuẩn bị một cách thường xuyên

- Hãy chuẩn bị sẵn những vật dụng mang theo trường hợp khẩn cấp như đèn pin, đài cầm tay, đồ ăn dự phòng, nước, xà phòng rửa tay, khẩu trang, nhiệt kế.v.v. để có thể gom lại và mang đi ngay.
- Cố định đồ gia dụng trong phòng ngủ hay quanh cửa ra vào để bảo toàn lối thoát ra ngoài.
- Phòng trường hợp đi sơ tán mùa lạnh hãy chuẩn bị cả quần áo chống lạnh, chăn, miếng giữ nhiệt.



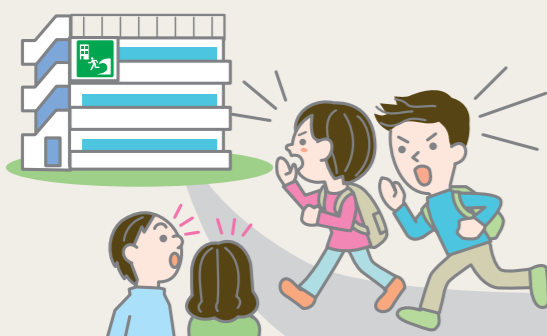
## 2 Định trước địa điểm lánh nạn khỏi sóng thần và xác nhận tận nơi

- Để có thể hành động ngay lập tức thường ngày hãy định trước điểm sẽ lánh nạn, xác nhận sẵn đường đi lánh nạn hay cửa lên.v.v.
- Hãy xác nhận trước cả những địa điểm lánh nạn từ những nơi không phải nhà ở như trường học, nơi làm việc.v.v.
- Hãy cùng tham gia tập huấn phòng tránh thiên tai như là tập huấn lánh nạn hàng năm.v.v.



## 3 Khi cảm thấy có rung lắc mạnh hay rung lắc kéo dài hãy đi sơ tán ngay

- Hãy đi sơ tán đừng đợi thông tin sóng thần.
- Hãy sơ tán ngay tới phía đất liền nằm sâu hơn khu vực có nguy cơ sóng thần hay địa điểm lánh nạn gần.
- Đừng để tâm đến giả định, hãy đi lánh nạn nhanh nhất, đến nơi cao nhất xa nhất có thể.



- Đừng đến gần biển hay sông ngòi.
- Nguyên tắc là đi bộ đi sơ tán.** (Khi sử dụng ô tô sẽ có nguy cơ xảy ra tai nạn hoặc mắc vào ùn tắc)
- Hãy hô thật to "Sóng thần tới", "Chạy thôi".v.v. và dẫn đầu đi sơ tán.

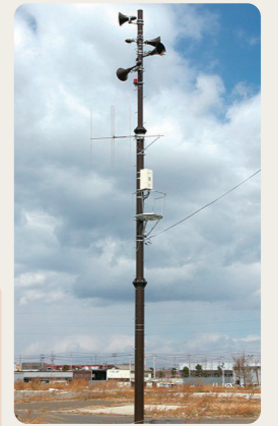
### Liên hệ

Hướng dẫn này được tạo nên dưới sự giám sát của trung tâm nghiên cứu khoa học thiên tai quốc tế đại học Tohoku (Kỹ thuật sóng thần)

- Ban xúc tiến giảm thiểu thiên tai của cục quản lý nguy cơ TEL:022-261-1111(đại diện)
- Ban đời sống cư dân của ủy ban quận Miyagino TEL:022-291-2111(đại diện)
- Ban đời sống cư dân của ủy ban quận Wakabayashi TEL:022-282-1111(đại diện)
- Ban đời sống cư dân của ủy ban quận Taihaku TEL:022-247-1111(đại diện)

## 4 Hãy tích cực thu thập thông tin

Ngoài các thông tin từ hệ thống truyền tin sóng thần (hệ thống loa phóng thanh ngoài trời) hay các xe truyền tin, hãy tích cực thu thập thông tin từ ti vi hay đài phát thanh.v.v.



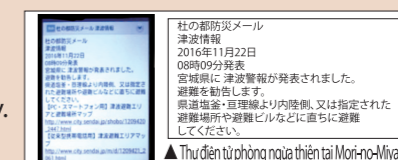
▲ Hệ thống loa phóng thanh ngoài trời

### Hệ thống truyền tin sóng thần (Hệ thống loa phóng thanh ngoài trời) (Chỉ có tiếng Nhật)

Từ hệ thống loa phóng thanh ngoài trời được lắp đặt tại các khu vực có nguy cơ sóng thần sẽ sử dụng còi báo động hay âm thanh để nhanh chóng phát thông tin sóng thần hay thông tin sơ tán.v.v.

### Thư điện tử phòng ngừa thiên tai Mori-no-Miyako (Chỉ có tiếng Nhật)

Gửi thông tin sóng thần đến điện thoại di động.v.v. Cần phải đăng ký trước.



Xem thông tin chi tiết tại đây →



### Thư điện tử tin nhanh khẩn cấp

Thông tin sơ tán sẽ được phân phối thông qua các công ty điện thoại di động khi cảnh báo sóng thần hoặc cảnh báo sóng thần lớn được công bố.

### X của cục quản lý nguy cơ thành phố Sendai

Tìm kiếm "Cục quản lý nguy cơ thành phố Sendai" hay "@sendai\_kiki2" và đăng ký sẽ có thể xem thông tin các hình thức phòng chống thiên tai.

Xem thông tin chi tiết tại đây →



### Website thông tin lánh nạn của thành phố Sendai

Bạn có thể xác nhận thông tin sơ tán hay địa điểm lánh nạn được công bố trong khu vực bằng các thao tác đơn giản từ điện thoại thông minh (smart phone), máy tính cá nhân, điện thoại di động.v.v.

Xem thông tin chi tiết tại đây →



### Dịch vụ điện thoại thông tin lánh nạn Sendai

Trong trường hợp xảy ra thảm họa.v.v. thông tin sơ tán bằng giọng nói tự động sẽ được gửi đến điện thoại cố định ở các hộ gia đình không có điện thoại di động hoặc điện thoại thông minh (smart phone). Cần phải đăng ký trước.

Liên hệ: Ban đối sách Cục quản lý nguy cơ TEL:022-214-3049

Xem thông tin chi tiết tại đây →



※ Vui lòng xem trang chủ thành phố Sendai (phòng chống thiên tai • thông tin khẩn cấp) để biết thêm chi tiết hay phương thức đăng ký.v.v. (<https://www.city.sendai.jp/kikikanri/kurashi/anzen/saigaitaisaku/sonaete/joho/index.html>)

## 5 Đừng rời khỏi nơi an toàn cho tới khi báo động sóng thần.v.v. được gỡ bỏ

- Trường hợp xảy ra sóng thần nó sẽ kéo đến nhiều lần, có khả năng từ trận sóng thứ 2 sẽ lớn hơn trận sóng đầu tiên.
- Đừng nới lỏng cảnh giác, đừng rời khỏi nơi an toàn cho tới khi báo động sóng thần.v.v. được gỡ bỏ.



Cả những trường hợp sóng thần ở những vùng xa (sóng thần do động đất ở những vùng xa như Chi Lê.v.v.) cũng hãy làm tương tự là thu thập thông tin, đi lánh nạn.



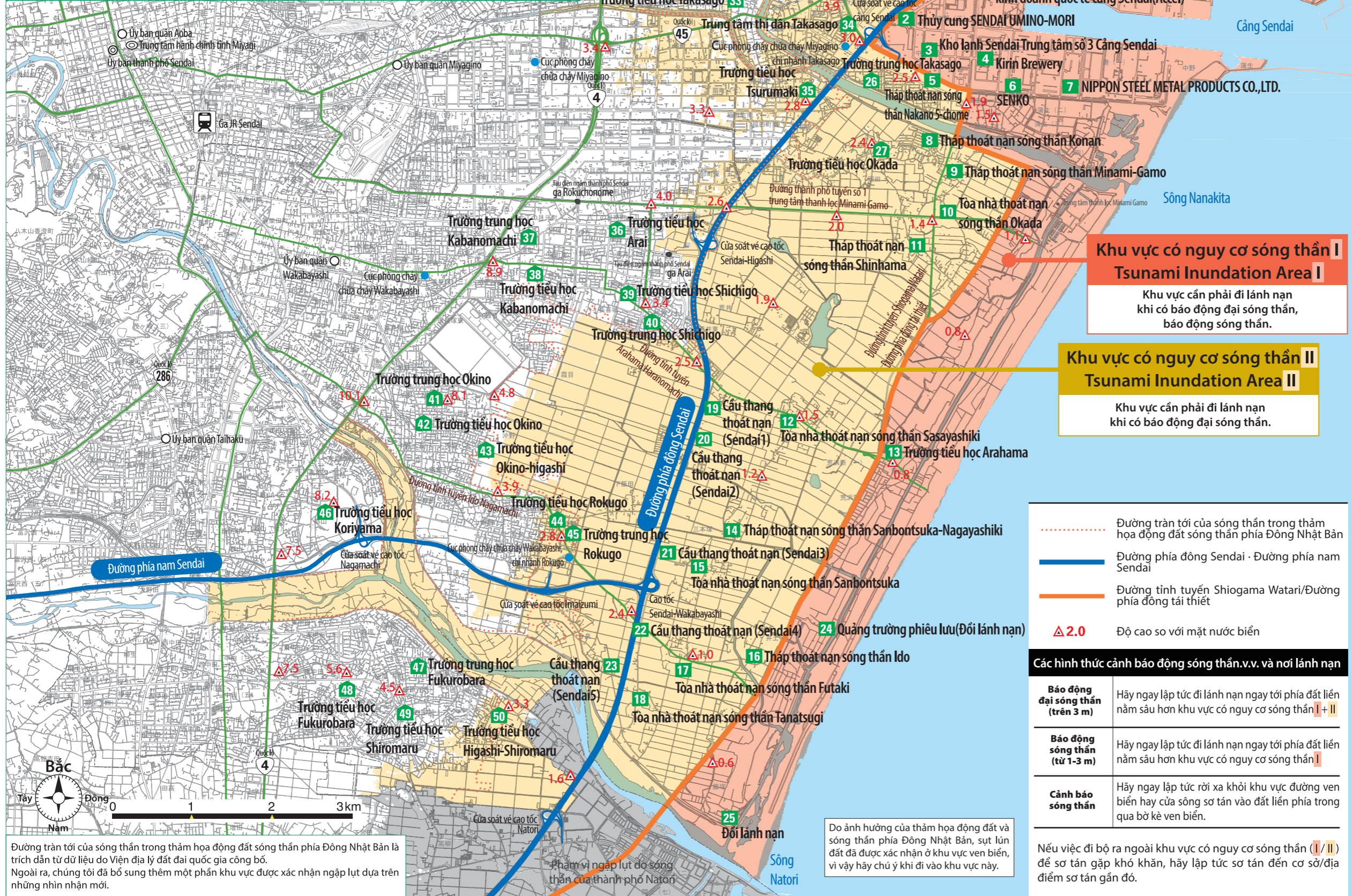
# Khu vực có nguy cơ sóng thần và bản đồ địa điểm lánh nạn

Hãy xác nhận thông tin chi tiết về khu vực có nguy cơ sóng thần hay giả định ngập lụt do sóng thần (độ sâu ngập lụt) từ "bản đồ đời sống Sendai" (Chỉ có tiếng Nhật)

<https://www2.wagmap.jp/sendacity/Portal>

Hãy xác nhận các khu vực có nguy cơ sóng thần. Khi đi vào khu vực này đừng quên mang theo đài phát thanh hay điện thoại di động.

Tháng 11 năm 2022



## Danh sách các cơ sở, địa điểm lánh nạn

1. Trung tâm hỗ trợ kinh doanh quốc tế cảng Sendai(Accel)
2. Thủy cung SENDAI UMINO-MORI
3. Kho lạnh Sendai Trung tâm số 3 Cảng Sendai
4. Kirin Brewery
5. Tháp thoát nạn sóng thần Nakano 5-chome
6. SENKO
7. NIPPON STEEL METAL PRODUCTS CO.,LTD.
8. Tháp thoát nạn sóng thần Konan
9. Tháp thoát nạn sóng thần Minami-Gamo
10. Tòa nhà thoát nạn sóng thần Okada
11. Tháp thoát nạn sóng thần Shinhama
12. Tòa nhà thoát nạn sóng thần Sasayashiki
13. Trường tiểu học Arahama (Hiện nay không sử dụng là trường học)
14. Tháp thoát nạn sóng thần Sanbontsuka-Nagayashiki
15. Tòa nhà thoát nạn sóng thần Sanbontsuka
16. Tháp thoát nạn sóng thần Ido
17. Tòa nhà thoát nạn sóng thần Futaki
18. Tòa nhà thoát nạn sóng thần Tanatsugi

19. Cầu thang thoát nạn(Sendai1)
20. Cầu thang thoát nạn(Sendai2)
21. Cầu thang thoát nạn(Sendai3)
22. Cầu thang thoát nạn(Sendai4)
23. Cầu thang thoát nạn(Sendai5)
24. Quảng trường phiêu lưu(Đôi lánh nạn)
25. Đôi lánh nạn

26. Trường trung học Takasago ※1
27. Trường tiểu học Okada ※1
28. Trường tiểu học Nakanosakae ※2
29. Trường trung học Nakano ※2
30. Trường tiểu học Fukumuro ※2
31. Trường tiểu học Tago
32. Trường trung học Tago
33. Trường tiểu học Takasago
34. Trung tâm thị dân Takasago ※2
35. Trường tiểu học Tsurumaki ※2
36. Trường tiểu học Arai
37. Trường trung học Kabanomachi
38. Trường tiểu học Kabanomachi
39. Trường tiểu học Shichigo
40. Trường trung học Shichigo
41. Trường trung học Okino
42. Trường tiểu học Okino
43. Trường tiểu học Okino-higashi
44. Trường tiểu học Rokugo ※2
45. Trường trung học Rokugo ※2
46. Trường tiểu học Koriyama
47. Trường trung học Fukurobara
48. Trường tiểu học Fukurobara
49. Trường tiểu học Shiromaru
50. Trường tiểu học Higashi-Shiromaru ※2

**Khu vực có nguy cơ sóng thần I  
Tsunami Inundation Area I**

Khu vực cần phải đi lánh nạn khi có báo động đại sóng thần, báo động sóng thần.

**Khu vực có nguy cơ sóng thần II  
Tsunami Inundation Area II**

Khu vực cần phải đi lánh nạn khi có báo động đại sóng thần.

- ..... Đường tràn tới của sóng thần trong thảm họa động đất sóng thần phía Đông Nhật Bản
- Đường phía đông Sendai · Đường phía nam Sendai
- Đường tỉnh tuyến Shioyama Watari/Đường phía đông tái thiết
- △2.0 Đợt cao so với mặt nước biển

### Các hình thức cảnh báo động sóng thần.v.v. và nơi lánh nạn

<b>Báo động đại sóng thần (trên 3 m)</b>	Hãy ngay lập tức đi lánh nạn ngay tới phía đất liền nằm sâu hơn khu vực có nguy cơ sóng thần I + II
<b>Báo động sóng thần (từ 1-3 m)</b>	Hãy ngay lập tức đi lánh nạn ngay tới phía đất liền nằm sâu hơn khu vực có nguy cơ sóng thần I
<b>Cảnh báo sóng thần</b>	Hãy ngay lập tức rời xa khỏi khu vực đường ven biển hay cửa sóng sơ tán vào đất liền phía trong qua bờ kè ven biển.

Nếu việc đi bộ ra ngoài khu vực có nguy cơ sóng thần (I/II) để sơ tán gặp khó khăn, hãy lập tức sơ tán đến cơ sở/địa điểm sơ tán gần đó.

Do ảnh hưởng của thảm họa động đất và sóng thần phía Đông Nhật Bản, sụt lún đất đã được xác nhận ở khu vực ven biển, vì vậy hãy chú ý khi đi vào khu vực này.

Đường tràn tới của sóng thần trong thảm họa động đất sóng thần phía Đông Nhật Bản là trích dẫn từ dữ liệu do Viện địa lý đất đai quốc gia công bố. Ngoài ra, chúng tôi đã bổ sung thêm một phần khu vực được xác nhận ngập lụt dựa trên những nhìn nhận mới.

### Địa điểm lánh nạn chỉ định

※1 Trong thời gian báo động đại sóng thần đang được công bố, hãy sơ tán đến nơi cao như nóc nhà.v.v.

※2 Trong thời gian báo động đại sóng thần đang được công bố, hãy sơ tán đến nơi cao hơn tầng 2.