

平成25年度 宮城支部の主な事業等について

- ・ジェネリック医薬品の更なる使用促進
 - ・平成25年度 特定健診・保健指導目標と実施率向上のための主な取組み
-

○ 平成25年度 第2回 全国健康保険協会宮城支部評議会 資料より抜粋【25.7.26開催】

※この資料は、協会けんぽ宮城支部ホームページからも閲覧可能です。

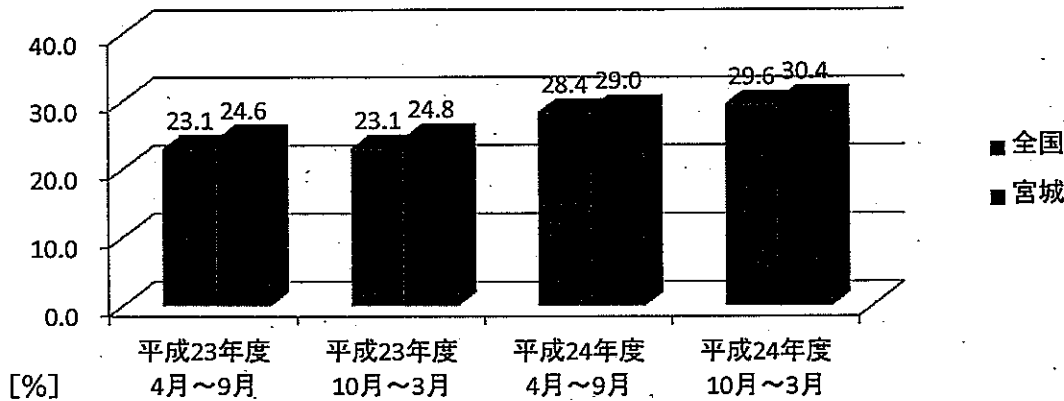
<http://www.kyoukaikenpo.or.jp/shibu/miyagi>

ジェネリック医薬品の更なる使用促進

【協会けんぽの加入者における後発医薬品の使用状況】

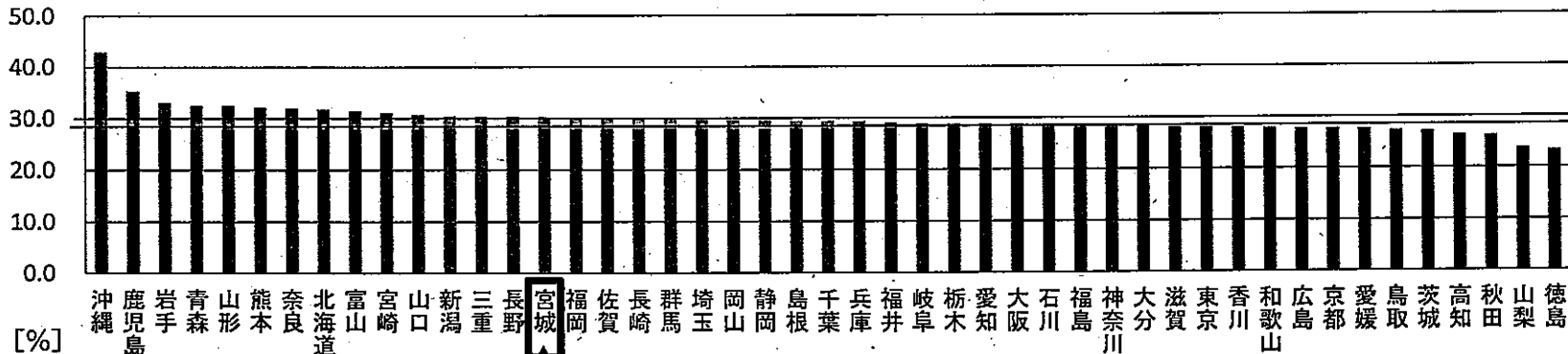
速報値

[ジェネリック医薬品使用割合(数量ベース)の年度推移](平均)



- 注1. 協会けんぽ(一般分)の調剤レセプト(電子レセプトに限る)について集計したもの(算定ベース)。
 - 注2. 加入者の適用されている事業所所在地の都道府県毎に集計したもの。
 - 注3. 「数量」とは、薬価基準告示上の規格単位ごとに数えた数量をいう。
 - 注4. 平成22年4月以降は、後発医薬品(数量ベース)の算出から、経腸成分栄養剤及び特殊ミルク製剤は除外している。
 - 注5. 平成24年4月以降は、後発医薬品(数量ベース)の算出から、経腸成分栄養剤及び特殊ミルク製剤、生薬及び漢方製剤は除外している。
- このことによる平成24年4月のジェネリック割合(数量ベース)への影響は+2.3%ポイントとなっている。

[ジェネリック医薬品使用割合(数量ベース)の都道府県別状況] (平成25年3月診療分)



厚生労働省の目標
平成24年度まで
30%

全国支部平均
29.6%

30.3%

『後発医薬品のさらなる使用促進のためのロードマップ』について

平成25年4月5日
厚生労働省医政局経済課 公表資料より抜粋

《概要》

○ 後発医薬品の数量シェアを平成30年3月末までに**60%以上**にする。また、達成状況をモニタリングし、その結果や諸外国の動向を踏まえ、適宜見直す。

※ 数量シェアについては、国際的な比較が容易にできることも踏まえ、後発医薬品に置き換えられる先発医薬品及び後発医薬品をベースとした数量シェアとする。(次ページ参照)

○ 後発医薬品のさらなる使用促進のための取組についてもモニタリングを行い、その結果を踏まえ必要な促進策を適宜追加する。

— 主な取組内容 —

- ① 安定供給
- ② 品質に対する信頼性の確保
- ③ 情報提供の方策
- ④ 使用促進に係る環境整備
- ⑤ 医療保険制度上の事項
- ⑥ ロードマップの実施状況のモニタリング

協会けんぽ宮城支部の今後の取組み

- ・宮城県後発医薬品安心使用促進協議会への参画、意見発信
- ・ジェネリック医薬品自己負担軽減額通知の加入者への情報提供
- ・各種広報誌やジェネリックシール、カード、ポスターによる、加入者や医療機関関係者への啓発
- ・各種啓発イベントやセミナーによる加入者・医療機関関係者へ周知 など
(イベントやセミナーについては、25年度事業で実施を予定)

＜参考＞ 後発医薬品数量シェアの新計算方法と旧計算方法について

$$\text{新計算方法} = \frac{\text{後発医薬品の数量}}{\text{後発医薬品のある先発医薬品の数量} + \text{後発医薬品の数量}}$$

$$\text{旧計算方法} = \frac{\text{後発医薬品の数量}}{\text{※すべての医薬品の数量}}$$

※経腸成分栄養剤等一部を除く

後発医薬品シェアの目標と現状(新旧両指標)

	新計算方法	旧計算方法
新目標	60%	34.3%
旧目標(24年度末)	52.5%	30%
宮城支部現状(24年度末)	53%	30.3%

平成25年度 宮城支部 特定健診・保健指導実施目標

○ 特定健診

加入者別	健診種別	特定健診 対象者数[A]	目標 受診者数[B]	目標受診率 [B]/[A](%)
被保険者	生活習慣病予防健診	213,761	125,553	58.7%
	事業者健診データ		24,079	11.3%
被扶養者	特定健診	78,158	23,447	30.0%
加入者計		291,919	173,079	59.3%

○ 特定保健指導

加入者別	保健指導種別	特定保健指導対象 者数[A]	目標評価 終了者数[B]	目標実施率 [B]/[A](%)
被保険者	支部実施分	33,667	3,426	10.2%
	健診機関委託分		840	2.5%
被扶養者	健診機関委託分	2,555	256	10.0%
加入者計		36,222	4,522	12.5%

特定健診実施率の向上のための主な取組み

1. 【被保険者】事業者健診データ

※ 平成24年度の取得勧奨方法に加え、下記の取組みを実施

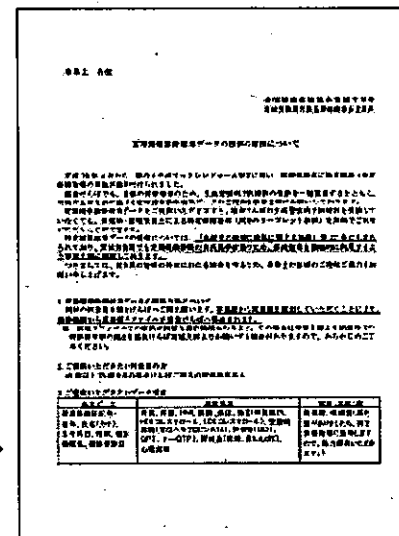
医療保険者への健診結果データ提供の徹底を図るための行政通知
(平成24年5月9日発出)を踏まえ、宮城労働局と連名での定期健康診断
結果データ提供の依頼文書を発出

25年6月に、1,984事業所へ送付済

7月3日現在、223事業所(223/1,984=回収率11%)

の事業所より、データ提供についての同意書提出有

1. 宮城労働局と連名の依頼文書⇒



2. 【被扶養者】特定健康診査

(1) 特定健診とがん検診の同時受診広報の取組み (継続事業)

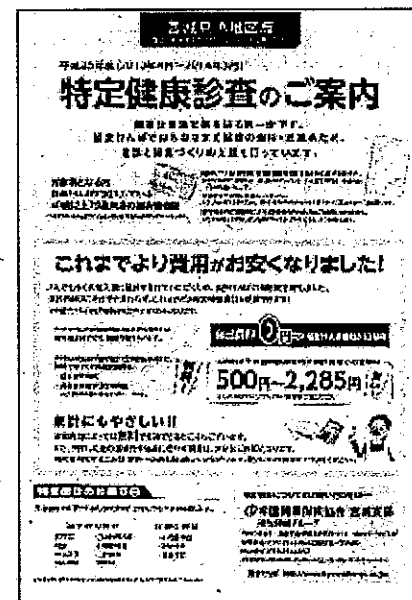
市町村が行うがん検診との連携を進め、特定健診
とがん検診を同時に受診できるよう、双方の情報が
掲載された特定健康診査実施機関一覧表について、
被扶養者の自宅へ送付される受診券に併せて同封
した

(2) 大型ショッピングセンターでの特定健診の実施 (25年度より新規)

26年2月頃を開催予定時期として、県内の大型ショッピング
センターへ交渉を行い、ショッピングセンター内で未受診者への
集団健診(特定健診)を実施予定

- ・仙台市太白区 ザ・モール (交渉済)
- ・そのほか県内もう1箇所を選定予定

2. (1) 受診券へ同封した特定健康診査
実施機関一覧表⇒



(3) 健診未受診者への受診勧奨、特定健診プラスの同時広報実施

(特定健診プラス)は25年度より新規

仙台市、富谷町、大和町にお住まいの被扶養者 28,375名へ、受診勧奨文書を送付(6月)。

受診勧奨文書へは各市町の個別・集団健診情報を掲載したほか、県内の特定健診を実施する26の医療機関より協力をいただき、特定健診へ付加価値を付ける意味で、肺がん・大腸がん・胃がん検診等を含めた健診について、本人が差額負担をすれば比較的安価で受診出来る広報「特定健診プラス」を周知することにより、受診率の向上を狙った

(3) 特定健診+プラスリーフレット⇒



(4) 県内各スーパーへの特定健診受診啓発ポスターの掲示

(25年度より新規)

協会けんぽ被扶養者(主に女性)が日常生活でよく利用される県内各スーパーへ依頼し、特定健診受診啓発に關してのポスターを4月末に配付。県内100店舗のスーパーへポスターを掲示していただいた

- ・ ウジエスーパー
- ・ イトーチェーン
- ・ Aコープ
- ・ みやぎ生協

(4) 特定健診受診促進ポスター⇒



ジェネリック医薬品自己負担軽減額通知実績（平成24年度第1回目）

	通知人数	切替人数	切替割合	軽減効果額/月(円)	切替者一人当たりの軽減効果額/月
宮城	22,622	5,870	25.9%	7,581,409	1,292円
全国	968,426	243,394	25.1%	314,098,285	1,290円

軽減可能額、年齢階層別の切替割合、人数（全国）

	200~299円	300~399円	400~499円	500~999円	1,000円以上	合計
35~39歳	19.24% 2,538	21.04% 2,058	21.10% 1,498	21.55% 3,607	20.68% 1,860	20.72% 11,561
40~44歳	20.28% 3,420	21.92% 2,798	21.46% 2,149	22.47% 5,274	21.56% 2,647	21.61% 16,288
45~49歳	21.44% 4,100	23.10% 3,515	23.03% 2,821	23.82% 6,697	22.54% 3,269	22.87% 20,402
50~54歳	22.59% 5,586	24.70% 5,103	24.95% 4,224	24.97% 9,735	23.74% 4,783	24.23% 29,431
55~59歳	24.24% 7,722	25.54% 7,114	25.49% 5,866	25.87% 14,066	24.46% 7,161	25.20% 41,929
60~64歳	24.78% 11,032	26.12% 10,506	26.14% 9,015	26.40% 22,121	25.39% 12,358	25.84% 65,032
65~69歳	26.45% 6,389	27.77% 6,157	28.23% 5,612	28.05% 13,807	27.40% 8,230	27.63% 40,195
70~74歳	29.56% 5,683	30.34% 3,674	29.08% 2,565	29.45% 4,720	27.80% 1,914	29.42% 18,556
合計	24.00% 46,470	25.45% 40,925	25.47% 33,750	25.75% 80,027	24.72% 42,222	25.13% 243,394

※上段は切替割合、下段は切替人数（以下同じ）

軽減可能額、年齢階層別の切替割合、人数（宮城）

	200~299円	300~399円	400~499円	500~999円	1,000円以上	合計
35~39歳	18.86% 63	20.55% 52	21.76% 37	20.51% 73	17.09% 40	19.67% 265
40~44歳	18.83% 74	23.13% 71	18.83% 42	23.88% 117	19.39% 51	21.18% 355
45~49歳	19.95% 87	24.12% 89	23.10% 64	26.09% 156	27.67% 83	24.19% 479
50~54歳	25.04% 159	26.39% 133	25.13% 98	23.74% 236	23.79% 108	24.66% 734
55~59歳	23.89% 220	27.56% 191	25.17% 149	26.57% 360	25.92% 184	25.85% 1,104
60~64歳	25.40% 284	29.10% 291	26.06% 203	27.86% 534	26.46% 277	27.11% 1,589
65~69歳	29.52% 173	28.94% 136	30.09% 133	28.61% 303	32.23% 185	29.70% 930
70~74歳	31.13% 146	31.56% 95	25.33% 38	30.88% 105	25.21% 30	30.02% 414
合計	24.65% 1,206	27.15% 1,058	25.27% 764	26.50% 1,884	25.88% 958	25.95% 5,870

【平成24年度第1回目】

- ① 通知対象者年齢： 35歳以上
- ② 軽減可能額： 医科レセプト⇒400円以上
調剤レセプト⇒200円以上
- ③ 発送時期： 平成24年10月9日～（平成24年6月診療分）
- ④ 平成23年度通知サービスで送付した対象者は除外する。

ジェネリック医薬品自己負担軽減額通知実績（平成24年度第2回目）

	通知人数	切替人数	切替割合	軽減効果額/月(円)	切替者一人当たりの軽減効果額/月
宮城	6,059	1,558	25.7%	2,241,693	1,439円
全国	270,138	67,268	24.9%	88,979,433	1,323円

軽減可能額、年齢階層別の切替割合、人数（全国）

	400~499円	500~599円	600~699円	700~799円	800~899円	900~999円	1,000円以上	合計
35~39歳	21.83% 408	22.18% 380	21.57% 275	22.77% 242	22.08% 157	21.11% 137	21.31% 779	21.75% 2,378
40~44歳	23.06% 718	23.75% 658	22.03% 458	23.17% 383	24.51% 288	25.12% 262	22.20% 1,245	23.00% 4,012
45~49歳	24.34% 1,020	23.44% 799	22.23% 556	22.78% 443	24.69% 362	22.42% 295	25.03% 1,579	23.91% 5,054
50~54歳	24.40% 1,525	24.12% 1,228	23.94% 947	26.20% 758	25.14% 538	25.65% 477	25.43% 2,265	24.88% 7,738
55~59歳	24.72% 2,345	25.61% 1,928	24.00% 1,412	24.80% 1,054	25.78% 840	25.63% 708	24.85% 3,308	24.95% 11,595
60~64歳	23.57% 3,637	24.39% 2,899	24.43% 2,256	24.69% 1,683	24.76% 1,337	25.32% 1,171	24.67% 5,440	24.42% 18,423
65~69歳	25.51% 2,546	26.11% 2,115	25.93% 1,648	27.65% 1,274	26.91% 1,014	26.40% 869	26.62% 4,091	26.34% 13,557
70~74歳	28.14% 1,148	27.85% 832	27.56% 567	26.91% 380	28.56% 293	29.10% 252	27.98% 1,039	27.95% 4,511
合計	24.54% 13,347	24.93% 10,839	24.35% 8,119	25.23% 6,217	25.49% 4,829	25.41% 4,171	25.02% 19,746	24.90% 67,268

※上段は切替割合、下段は切替人数（以下同じ）

軽減可能額、年齢階層別の切替割合、人数（宮城）

	400~499円	500~599円	600~699円	700~799円	800~899円	900~999円	1,000円以上	合計
35~39歳	20.41% 10	17.95% 7	15.79% 3	22.73% 5	33.33% 5	7.69% 1	20.43% 19	20.00% 50
40~44歳	20.51% 16	26.92% 14	18.75% 6	22.22% 6	31.82% 7	21.05% 4	18.69% 20	21.66% 73
45~49歳	26.04% 25	25.40% 16	15.91% 7	26.42% 14	30.30% 10	44.74% 17	35.00% 49	29.55% 138
50~54歳	32.93% 54	19.84% 25	34.44% 31	22.67% 17	15.00% 9	12.20% 5	26.56% 51	25.67% 192
55~59歳	27.73% 71	24.73% 45	25.35% 36	27.37% 26	29.41% 25	22.22% 12	22.59% 68	25.38% 283
60~64歳	22.02% 85	27.54% 76	28.02% 58	22.78% 36	23.39% 29	30.09% 34	21.41% 100	24.15% 418
65~69歳	26.29% 56	25.42% 45	27.82% 37	27.88% 29	37.35% 31	33.93% 19	28.97% 93	28.52% 310
70~74歳	30.49% 25	29.69% 19	38.71% 12	18.92% 7	32.26% 10	10.53% 2	31.67% 19	29.01% 94
合計	25.83% 342	25.23% 247	27.22% 190	24.52% 140	27.81% 126	26.63% 94	24.93% 419	25.71% 1,558

【平成24年度第2回目】

- ① 通知対象者年齢： 35歳以上
- ② 軽減可能額： 医科レセプト⇒400円以上
調剤レセプト⇒400円以上
- ③ 発送時期： 平成25年3月11日～（平成24年11月診療分）
- ④ 平成24年度第1回目を送付した者のうち未切替者に送付する。