

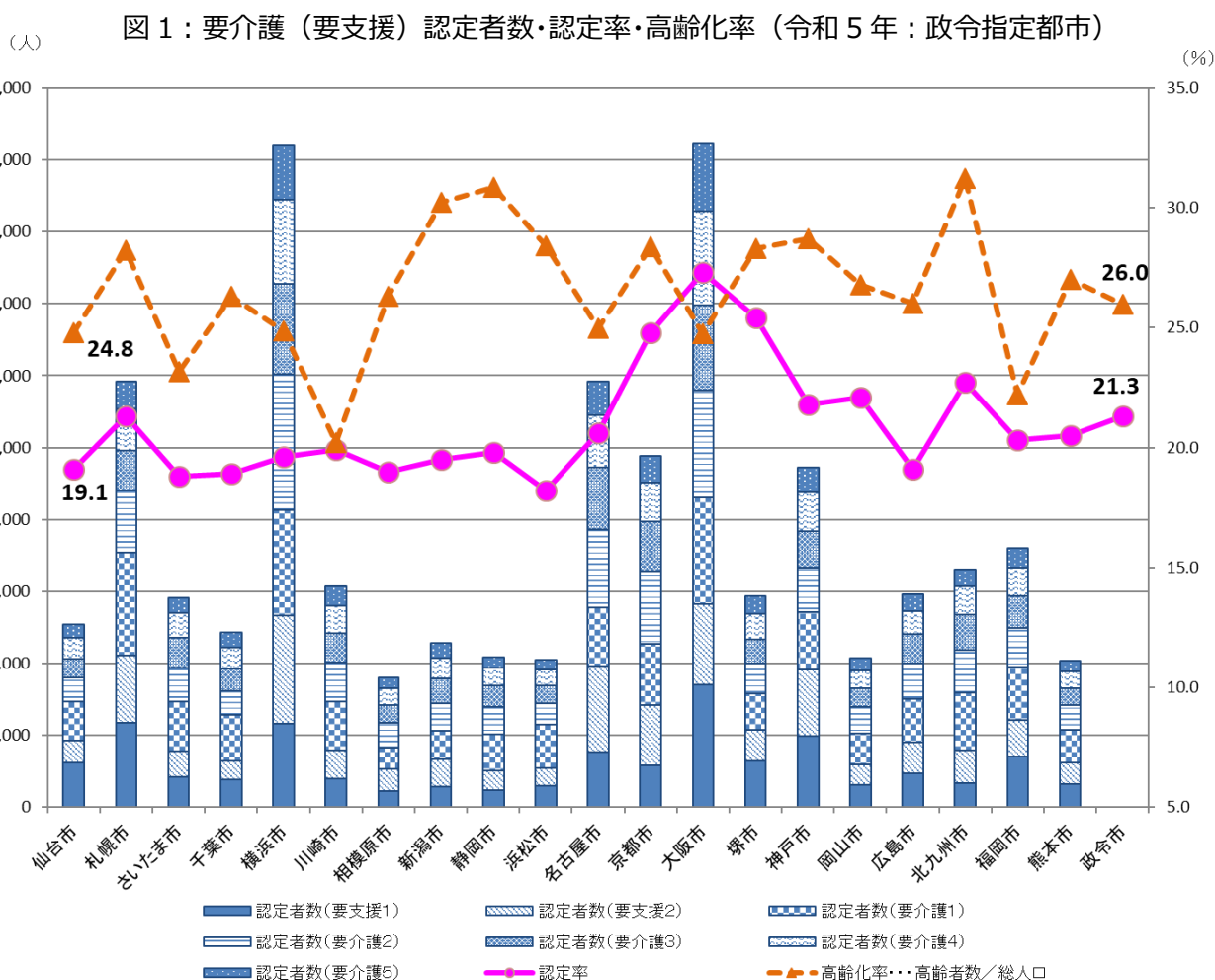
仙台市の介護保険の特徴（令和5年度版）

本市の介護保険の状況を、厚生労働省の「地域包括ケア見える化システム」を活用して、他の政令指定都市と比較を行いました。

* 本文に用いている図及び表の出典は、特に記載がない限り、厚生労働省「地域包括ケア見える化システム」です（各年度3月末現在）。本市が公表している「仙台市の介護保険」の数値と異なる場合があります。

① 要介護（要支援）認定者数・認定率・高齢化率

令和5年10月末現在の本市の要介護(要支援)認定者数（第1号被保険者のみ）は50,761人、認定率は19.1%、令和5年1月1日現在の高齢化率は24.8%となっています。認定率と高齢化率について政令指定都市と比較すると、認定率、高齢化率ともに、5番目に低い率となっています（政令指定都市全体では認定率21.3%、高齢化率26.0%）。



* 要介護（要支援）認定者数・認定率は、令和5年10月末日現在

* 高齢化率は総務省「住民基本台帳に基づく人口、人口動態及び世帯数」による(令和5年1月1日現在)

地方圏における政令指定都市 5 市（仙台市・札幌市・広島市・北九州市・福岡市）で比較すると、仙台市の認定率は一番低く、また高齢化率は福岡市の次に低くなっています。

表 1：要介護（要支援）認定者数・認定率・高齢化率（令和 5 年）

		仙台市	札幌市	広島市	北九州市	福岡市	政令市
総	人 口	1,067,486	1,959,512	1,184,731	929,396	1,581,398	
認 定 者 数	要 支 援 1	12,265	23,550	9,323	6,695	14,075	
	要 支 援 2	6,189	18,755	8,817	9,103	10,182	
	要 介 護 1	10,855	28,381	11,905	15,916	14,733	
	要 介 護 2	6,615	17,320	9,954	12,044	10,953	
	要 介 護 3	5,257	11,044	8,105	9,792	8,671	
	要 介 護 4	5,905	11,748	6,507	7,883	7,965	
	要 介 護 5	3,675	7,527	4,607	4,570	5,483	
	合計認定者数	50,761	118,325	59,218	66,003	72,062	
認 定 率	19.1	21.3	19.1	22.7	20.3	21.3	
高 齢 化 率	24.8	28.2	26.0	31.2	22.2	26.0	

* 要介護（要支援）認定者数・認定率は、令和 5 年 10 月末日現在

* 総人口，高齢化率は総務省「住民基本台帳に基づく人口，人口動態及び世帯数」による(令和 5 年 1 月 1 日現在)

仙台市の要介護(要支援)認定者数(第1号被保険者のみ)を平成30年度からの推移で見ると、年々増加しています。調整済みの認定率^(注)は、平成30年度以降、年々減少し、令和4年度は16.2%となっています。

(注)第1号被保険者の性・年齢構成の影響を除外した認定率。標準的な人口構成は、仙台市における平成27年1月1日時点の構成を用いています。

図2：要介護(要支援)認定者数・調整済み認定率の推移(平成30～令和4年度：仙台市)

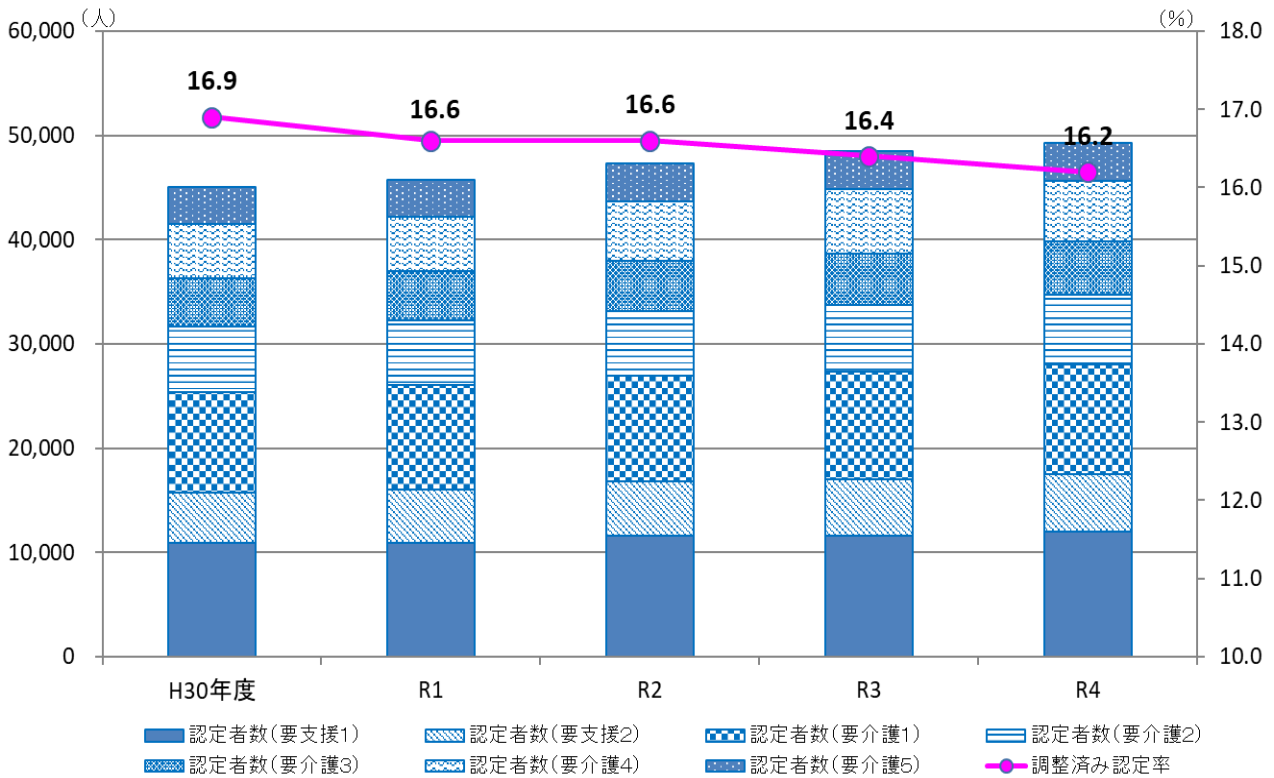


表2：要介護(要支援)認定者数・調整済み認定率の推移(平成30～令和4年度：仙台市)

	H30年度	R1	R2	R3	R4	
調整済み認定率	16.9	16.6	16.6	16.4	16.2	
認定者数	要支援1	10,925	10,950	11,563	11,567	11,966
	要支援2	4,823	5,026	5,213	5,398	5,580
	要介護1	9,639	10,109	10,195	10,354	10,480
	要介護2	6,298	6,202	6,200	6,390	6,715
	要介護3	4,643	4,668	4,778	4,970	5,122
	要介護4	5,164	5,264	5,703	6,147	5,794
	要介護5	3,542	3,544	3,620	3,620	3,625
	合計認定者数	45,034	45,763	47,272	48,446	49,282

*各年度3月末現在

② 第 1 号被保険者 1 人あたりの給付月額

令和 3 年度の本市の調整済み第 1 号被保険者 1 人あたりの給付月額^(注 1) は、在宅サービス^(注 2) 9,766 円、施設および居住系サービス^(注 3) 10,133 円となっています。政令指定都市との比較では、在宅サービスは 17 番目と低い水準で、施設および居住系サービスは中位の 11 番目です。

(注 1) 「第 1 号被保険者の性・年齢構成」と「地域区分単価」の影響を除外した数値。標準的な人口構造は、平成 27 年 1 月 1 日時点の全国平均の構成を用いています。

(注 2) 「在宅サービス」とは、以下のサービスです。

訪問介護、訪問入浴介護、訪問看護、訪問リハビリテーション、居宅療養管理指導、通所介護、通所リハビリテーション、短期入所生活介護、短期入所療養介護（介護老人保健施設）、短期入所療養介護（介護療養型医療施設等）、福祉用具貸与、介護予防支援・居宅介護支援、定期巡回・随時対応型訪問介護看護、夜間対応型訪問介護、認知症対応型通所介護、小規模多機能型居宅介護、看護小規模多機能型居宅介護、地域密着型通所介護

(注 3) 「施設および居住系サービス」とは、以下のサービスです。

介護老人福祉施設、地域密着型介護老人福祉施設、介護老人保健施設、介護療養型医療施設、介護医療院、認知症対応型共同生活介護、特定施設入居者生活介護、地域密着型特定施設入居者生活介護

図 3：第 1 号被保険者 1 人あたりの給付月額（令和 3 年度：政令指定都市）

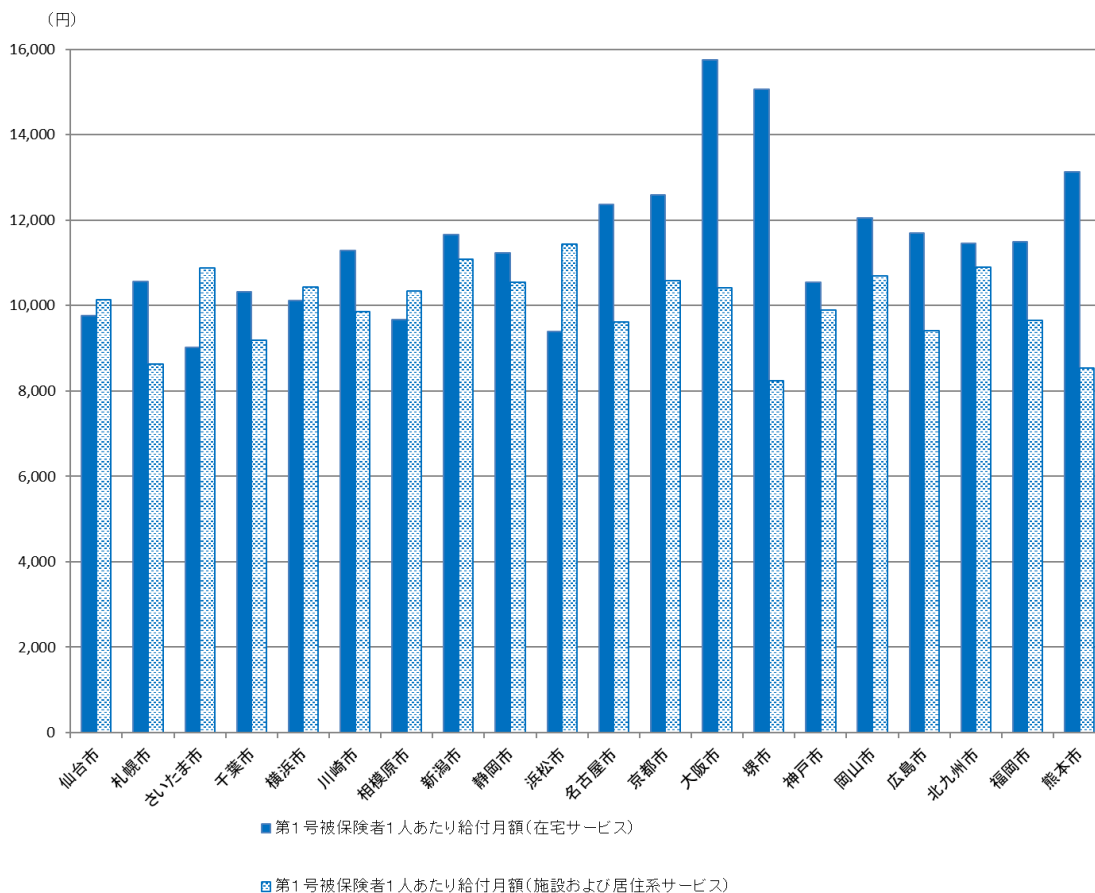
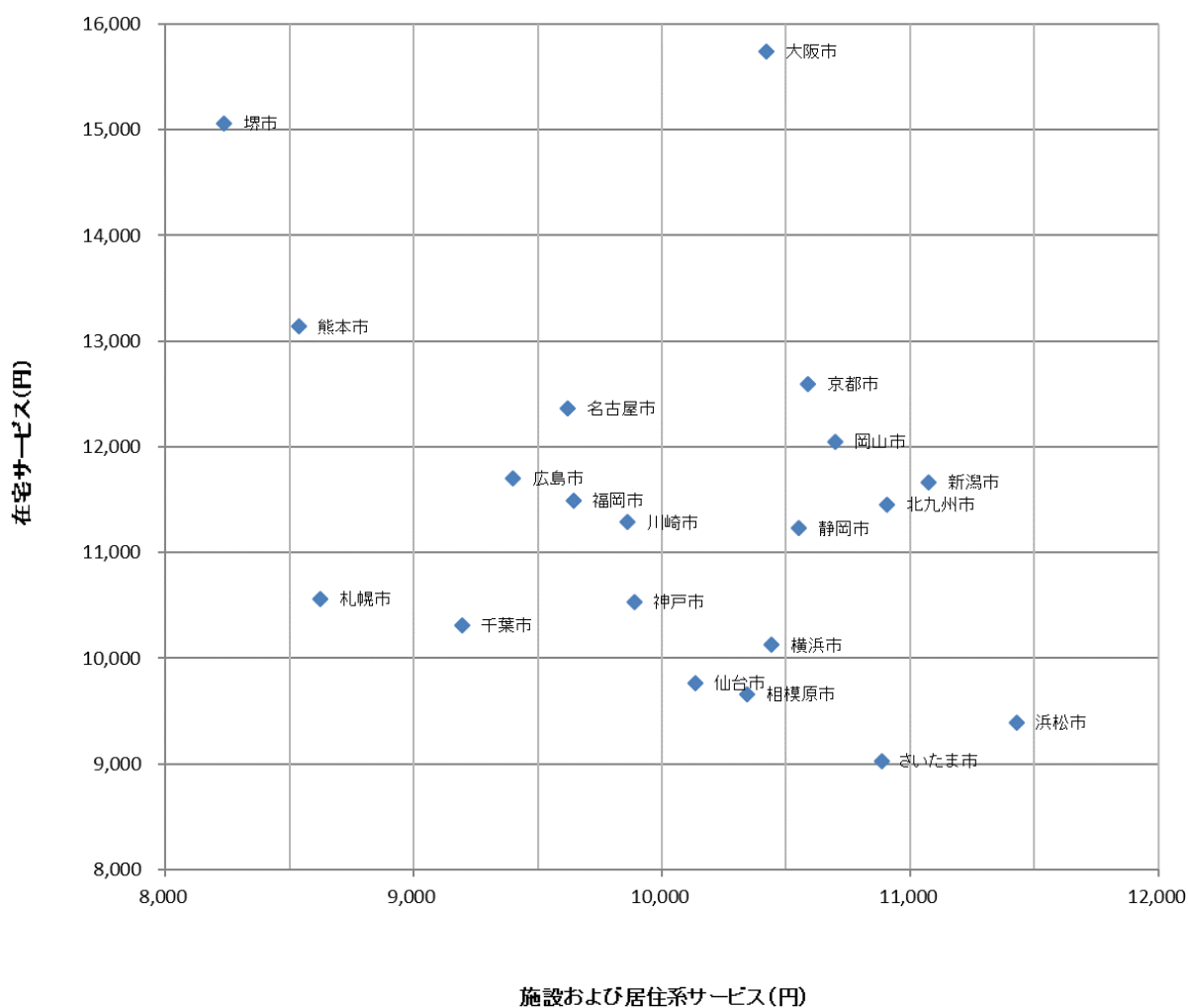


図 4：第 1 号被保険者 1 人あたりの給付月額_在宅，施設及び居住系サービス
(令和 3 年度：政令指定都市)



地方圏における政令指定都市 5 市（仙台市・札幌市・広島市・北九州市・福岡市）で比較してみると、仙台市は在宅サービスの給付額は最も低く、施設および居住系サービスの給付月額は 2 番目に高くなっています。また、他 4 市と違い、施設および居住系サービスのほうが在宅サービスよりも高くなっています。

表 3：第 1 号被保険者 1 人あたりの給付月額（令和 3 年度）

(単位：円)

	仙台市	札幌市	広島市	北九州市	福岡市
在宅サービス	9,766	10,561	11,700	11,456	11,494
施設および居住系サービス	10,133	8,626	9,401	10,905	9,644

次に、仙台市における第1号被保険者1人あたりの給付月額^(注4)を平成29年度からの推移でみてみます。在宅サービスは平成29年度から平成30年度にかけては減少し、令和元年度は微増となりましたが、令和2年度以降は再び減少に転じています。施設および居住系サービスは令和元年度までは増加を続けていましたが、令和2年度以降は減少に転じました。

(注4) 第1号被保険者の性・年齢構成の影響を除外した数値。標準的な人口構造は、仙台市における平成27年1月1日時点の構成を用いています。従って、数値は、図3、図4、表3とは異なります。

図5：第1号被保険者1人あたりの給付月額の推移（仙台市：平成29年度～令和3年度）

