

仙台市水防協議会 参考資料

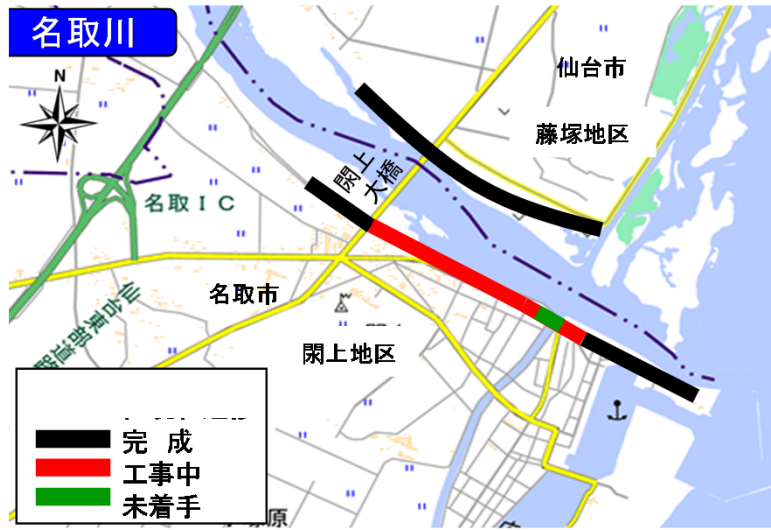
平成28年 6月 3日

仙台河川国道事務所

1 東日本大震災の復旧状況

名取川河口部の復旧状況

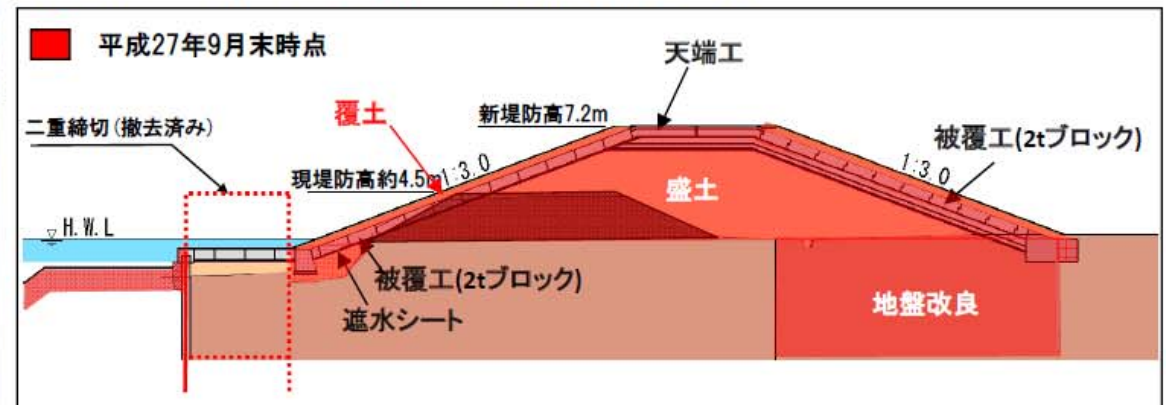
- 名取川河口部における堤防等の復旧状況については、平成23年度後半から本格的な復旧工事に着手し、平成28年度内に完成予定（着手率95%、完成率70% H28. 3月末時点）
- 名取川右岸閑上地区の閑上水門では、水門の基礎工を施工中。水門下流区間においては堤防復旧工事を実施中



■ 河口部右岸堤防復旧状況写真 (閑上水門)



■ 河口部右岸堤防復旧断面図 (閑上水門下流: 地点①)



復旧状況斜め写真(平成26年8月24日撮影)

名取川河口部の復旧状況



■事業の進捗状況(平成28年3月末時点)

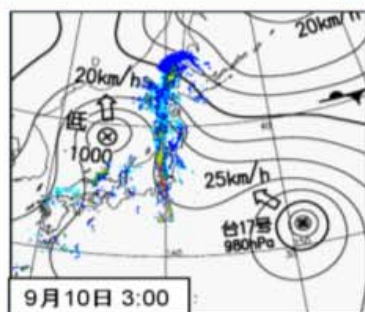
- 工事 着手率:約95%
うち完成:約70% ※いずれも延長ベース
- 用地 契約率:約90% ※H28.3予定の公管金対象含む

2 関東・東北豪雨災害の復旧状況

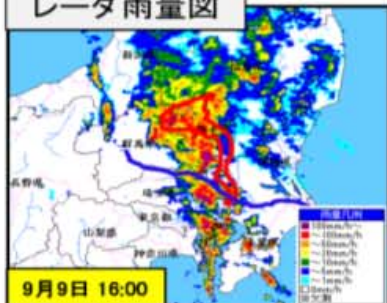
【参考】平成27年 9月 関東・東北豪雨の概要

- 台風第18号及び台風から変わった低気圧に向かって南から湿った空気が流れ込んだ影響で、特に関東地方と東北地方では記録的な大雨となった。
- 9月10日から11日にかけて、16地点※で、最大24時間降水量が観測史上1位を記録した。

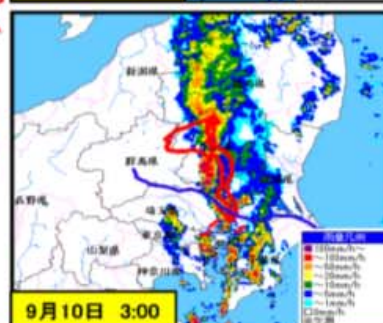
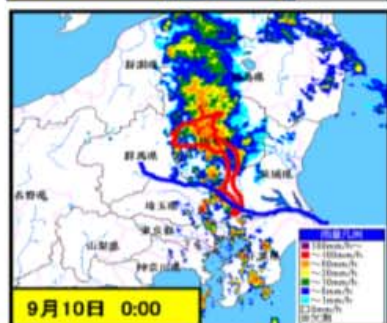
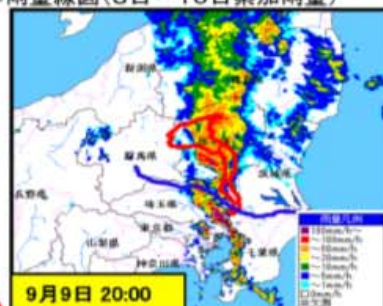
気象・降雨の概要



レーダ雨量図



等雨量線図(8日～10日累加雨量)



観測史上1位を更新した地点

※アメダス観測値による統計

都道府県	市区町村	地点名	降水量 (mm)
① 宮城県	栗原市	鴛沢(ウヰザワ)	194.5
② 宮城県	加美郡加美町	加美(かみ)	238.0
③ 宮城県	仙台市泉区	泉ヶ岳(イヰミカダケ)	293.0
④ 宮城県	刈田郡蔵王町	蔵王(ザウ)	180.5
⑤ 福島県	南会津郡南会津町	南郷(ナゴウ)	161.5
⑥ 福島県	南会津郡南会津町	館岩(タケイ)	262.0
⑦ 茨城県	古河市	古河(カ)	247.0
⑧ 栃木県	日光市	五十里(イカリ)	551.0
⑨ 栃木県	日光市	土呂部(トノベ)	444.0
⑩ 栃木県	日光市	今市(イマ)	541.0
⑪ 栃木県	鹿沼市	鹿沼(カヌ)	444.0
⑫ 栃木県	宇都宮市	宇都宮(ウツミヤ)	251.5
⑬ 栃木県	佐野市	葛生(カヅ)	216.5
⑭ 栃木県	栃木市	栃木(トチキ)	356.5
⑮ 栃木県	小山市	小山(オヤマ)	268.5
⑯ 埼玉県	越谷市	越谷(コガヤ)	238.0

出典：気象庁公表資料（速報）より

【参考】平成27年 9月 関東・東北豪雨の概要

- 常総市三坂町地先(左岸21k付近)で、堤防が約200m決壊。
- 決壊箇所周辺では、氾濫流により多くの家屋が倒壊・流失。



常総市三坂町地区



被災状況(全景写真)



被災状況(拡大写真)



平成18年



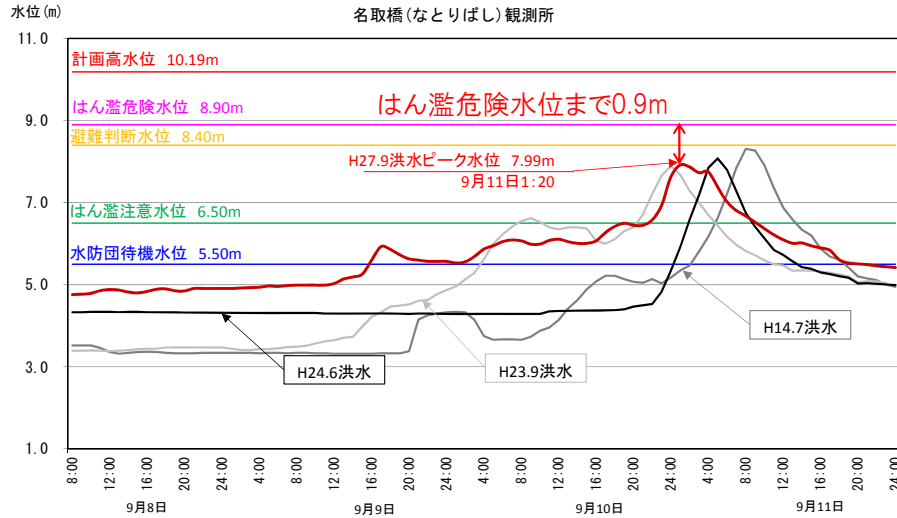
平成27年9月11日

- 平成27年9月10日 12時50分 堤防決壊
- 決壊幅 約200m

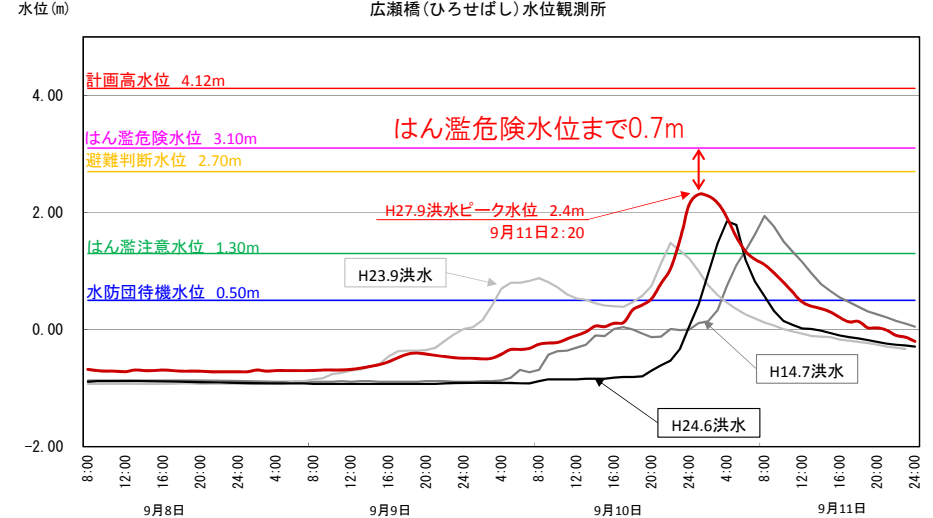
平成27年 9月洪水の出水状況(名取川)

- 名取川の名取橋では、「はん濫危険水位」まであと0.9mに迫る水位を観測
- 広瀬橋では観測史上第1位の水位を観測し、「はん濫危険水位」まで、あと0.7mに迫る水位であった

● 名取橋観測所の観測水位



● 広瀬橋観測所の観測水位



● 名取橋地点の河川水位の状況

平常時



洪水時



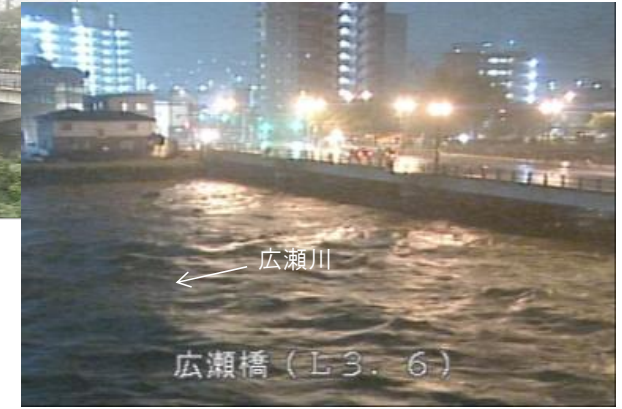
撮影月日:9月11日 1時10分

● 広瀬橋地点の河川水位の状況

平常時



洪水時

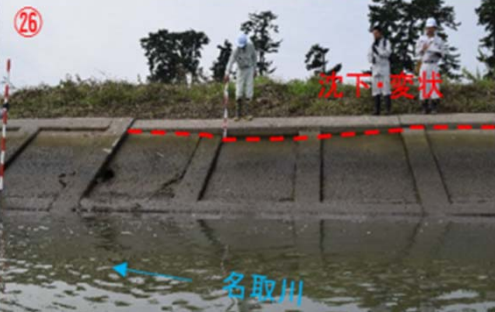
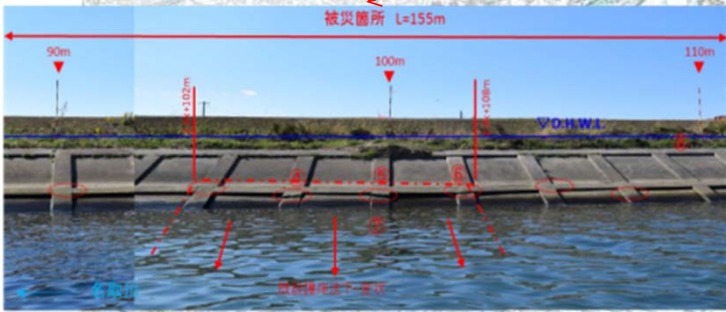


撮影月日:9月11日 1時00分

名取川の被災箇所



● 平成28年度中に完成予定



災害申請箇所

H27補正予算