

(3) 生徒本人アンケート

1. 調査設計等

- ①調査対象・標本数 市立中学校7校に在籍する中学1年生 952人(平成28年5月現在)
市立高等学校3校に在籍する高校3年生 782人(平成28年5月現在)

有効回答

	対象者数	有効回答数	有効回答率
中学1年生	952	909	95.5%
高校3年生	782	736	94.1%

《参考 平成21年度実績》

	有効回答率
中学1年生	93.6%
高校3年生	95.5%

男女構成

	男	女	不明	計
中学1年生	437	449	23	909
高校3年生	399	319	18	736

《参考 平成21年度実績》

	男	女	不明	計
中学1年生	542	528	22	1092
高校3年生	518	327	31	876

- ②調査項目 「基本事項」「間食の摂取状況」「歯みがき剤・補助的清掃用具の使用と使用法の指導」「歯科医院での歯みがき指導, 定期的な受診」「永久歯のう蝕経験と受療」「歯科疾患予防に関する知識・行動・価値観」等

2. 調査結果について

①間食の摂取状況について

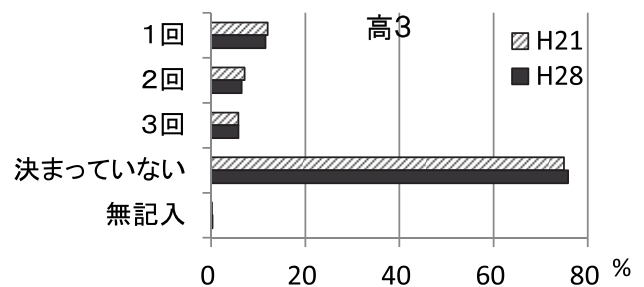
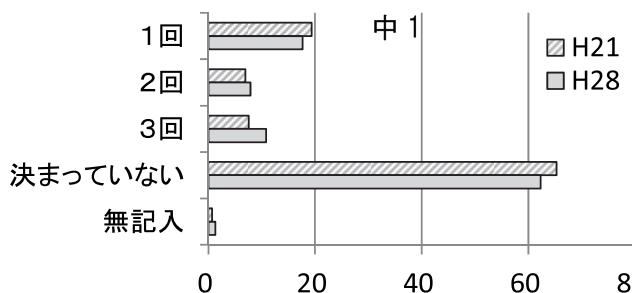
「間食の回数」は、中高生ともに「決まっていない」が最多で、中1・62%、高3・76%であった。

主な間食の内容は「アメ・ガム・チョコ類」や「スナック菓子」で、特に甘味菓子については中高生ともに前回調査より増加していた。また「飲み物」は、「お茶類」「ジュース類」が最多で、「ジュース類」と回答した者は、中高生ともに50%で前回調査より増加していた。

「スポーツ飲料, ジュース, 炭酸飲料, 乳酸飲料」等を「毎日飲む」者は、中高生ともに25%前後、「週2~3回」を含めると35%強の生徒が甘味飲料を飲んでいていた。

また、1日に飲む甘味飲料の量を「350ml以上」と回答した者は、中1・43%、高3・46%であった。

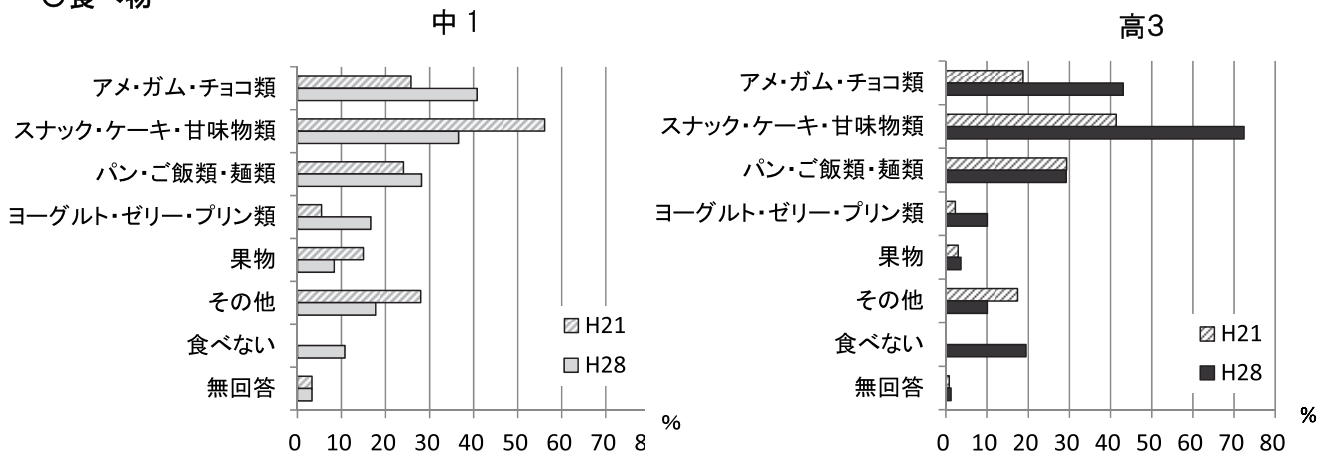
【質問1】一日の間食の回数は決まっていますか



	中1				高3			
	H21		H28		H21		H28	
	実数	%	実数	%	実数	%	実数	%
1回	213	19.4	161	17.7	105	12.0	85	11.6
2回	77	7.0	72	7.9	62	7.1	48	6.5
3回	83	7.6	98	10.8	51	5.8	43	5.8
決まっていない	717	65.3	566	62.3	656	74.9	558	75.8
無記入	8	0.7	12	1.3	2	0.2	2	0.3

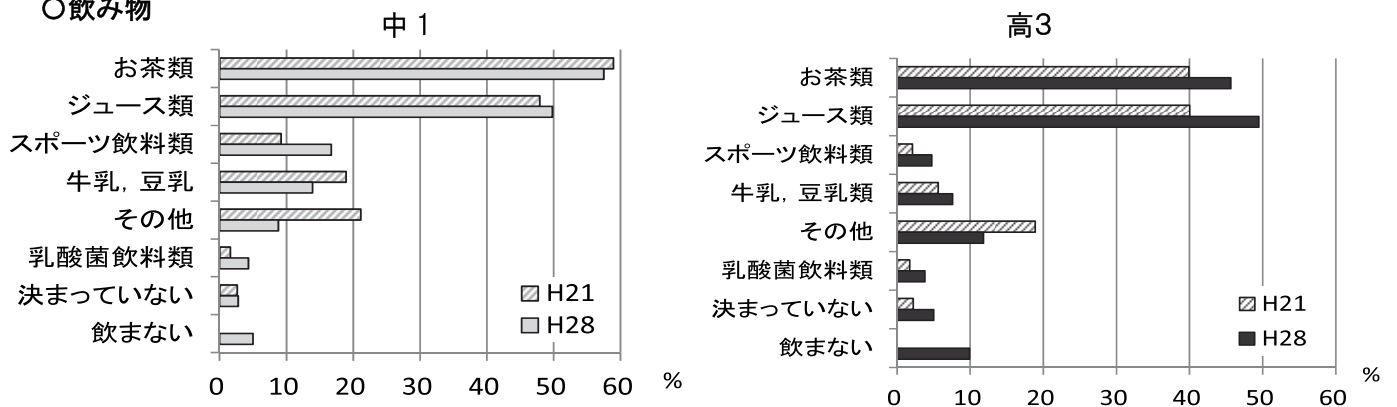
【質問 2】間食の内容について、主なものを3つご記入ください

○食べ物



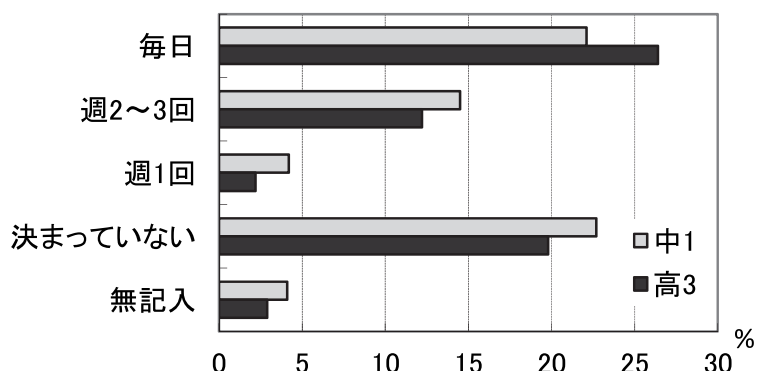
	中1				高3			
	H21		H28		H21		H28	
	実数	%	実数	%	実数	%	実数	%
アメ・ガム・チョコ類	280	25.7	371	40.8	164	18.7	317	43.1
スナック・ケーキ・甘味物類	611	56.1	333	36.6	363	41.4	533	72.4
パン・ご飯類・麺類	263	24.1	256	28.2	257	29.3	215	29.2
ヨーグルト・ゼリー・プリン類	60	5.5	152	16.7	20	2.3	74	10.1
果物	163	15.0	76	8.4	26	3.0	27	3.7
その他	305	28.0	162	17.8	152	17.4	74	10.1
食べない	-	-	98	10.8	-	-	143	19.4
無回答	36	3.3	30	3.3	7	0.8	9	1.2

○飲み物



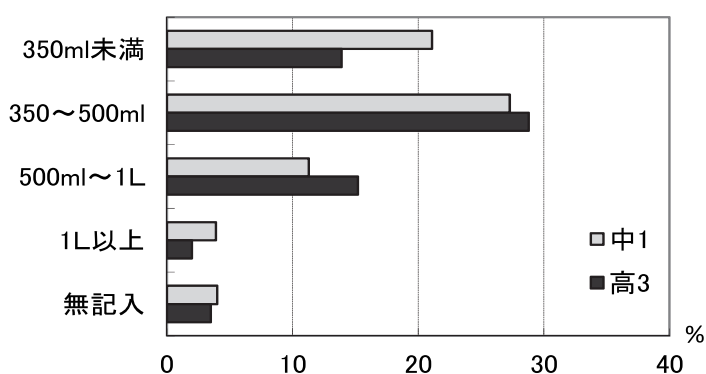
	中1				高3			
	H21		H28		H21		H28	
	実数	%	実数	%	実数	%	実数	%
お茶類	642	58.9	523	57.5	349	39.9	336	45.7
ジュース類	522	47.9	453	49.8	350	40.0	364	49.5
スポーツ飲料類	100	9.2	152	16.7	18	2.1	35	4.8
牛乳, 豆乳類	206	18.9	126	13.9	49	5.6	56	7.6
その他	230	21.1	80	8.8	165	18.9	87	11.8
乳酸菌飲料類	19	1.7	39	4.3	15	1.7	28	3.8
決まっていない	28	2.6	25	2.8	19	2.2	37	5.0
飲まない	-	-	45	5.0	-	-	73	9.9

【質問 2-1】「スポーツ飲料, ジュース, 炭酸飲料, 乳酸飲料」は, どれくらいの頻度で飲んでますか



	中1 n=909		高3 n=736	
	実数	%	実数	%
毎日	201	22.1	194	26.4
週2~3回	132	14.5	90	12.2
週1回	38	4.2	16	2.2
決まっていない	206	22.7	146	19.8
無記入	37	4.1	21	2.9
合計	614	67.6	467	63.5

【質問 2-2】「スポーツ飲料, ジュース, 炭酸飲料, 乳酸飲料」を1日に飲む量は, どのくらいですか

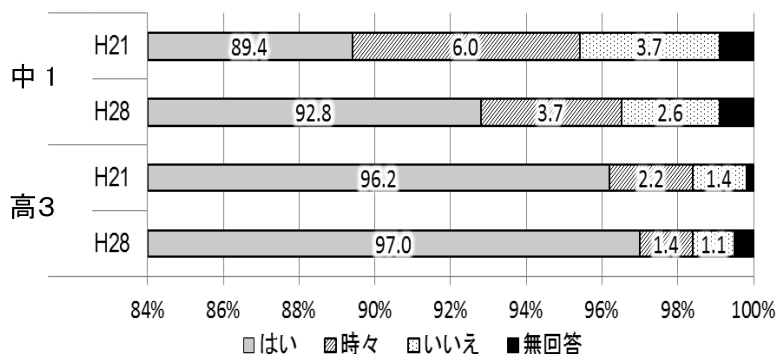


	中1 n=909		高3 n=736	
	実数	%	実数	%
350ml未満	192	21.1	102	13.9
350~500ml	248	27.3	212	28.8
500ml~1L	103	11.3	112	15.2
1L以上	35	3.9	15	2
無記入	36	4	26	3.5
合計	614	67.6	467	63.5

②歯科保健行動-歯みがきの状況

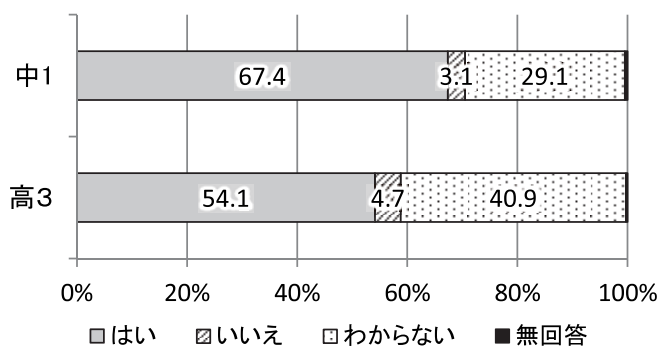
歯みがき剤を使用する者は, 中1・93%, 高3・97%であった。うち, フッ化物配合歯みがき剤使用者は, 中1・67%, 高3・54%で, 「フッ素入りかどうかわからない」と回答した者は, 中1・29%, 高3・41%に上った。デンタルフロス等の使用状況は, 「2日に1回以上」使用する者が, 中1・12%, 高3・6%で, 使用方法の指導を受けたことがある者は, 中1・22%, 高3・13%であった。指導を受けた場所は, 「歯科医院」が最多で中1・66%, 高3・80%, 次いで「学校」や「家庭」と続いた。

【質問3】歯みがき剤を使っていますか



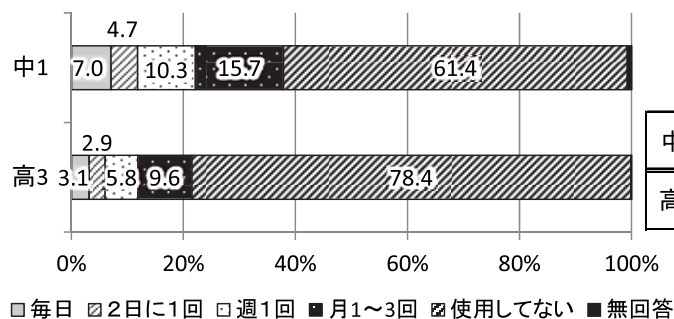
			はい	時々	いいえ	無回答
			実数	%	実数	%
中1	H21	実数	982	66	41	9
		%	89.4	6.0	3.7	0.9
	H28	実数	843	34	24	8
		%	92.8	3.7	2.6	0.9
高3	H21	実数	843	19	12	2
		%	96.2	2.2	1.4	0.2
	H28	実数	714	10	8	4
		%	97.0	1.4	1.1	0.5

【質問3-1】「はい」「時々」を選択した方にお聞きします。歯みがき剤は「フッ素入り」ですか



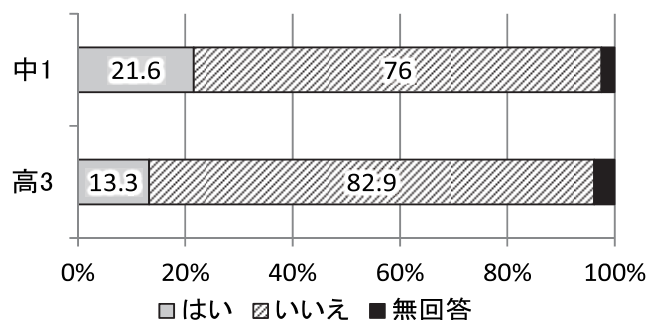
		はい	いいえ	わからない	無回答	総計
中1	実数	591	27	255	4	877
	%	67.4	3.1	29.1	0.5	100
高3	実数	392	34	296	2	724
	%	54.1	4.7	40.9	0.3	100

【質問4】デンタルフロス(糸ようじを含む)を使っていますか



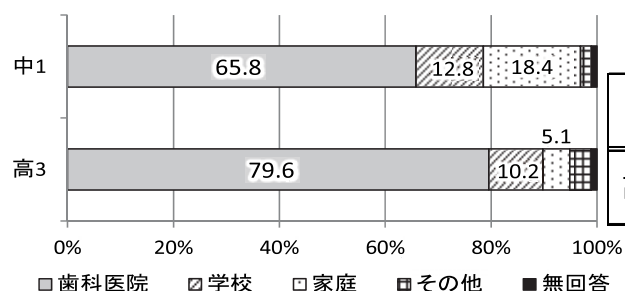
		毎日	2日に1回	週1回	月1~3回	使用してない	無回答	総計
中1	実数	64	43	94	143	558	7	909
	%	7.0	4.7	10.3	15.7	61.4	0.8	100
高3	実数	23	21	43	71	577	1	736
	%	3.1	2.9	5.8	9.6	78.4	0.1	100

【質問5】デンタルフロス(糸ようじを含む)の使い方の指導を受けたことがありますか。



		はい	いいえ	無回答	総計
中1	実数	196	691	22	909
	%	21.6	76.0	2.4	100
高3	実数	98	610	28	736
	%	13.3	82.9	3.8	100

【質問5-1】「はい」を選択した方にお聞きします。指導はどこで受けましたか。



		歯科医院	学校	家庭	その他	無回答	総計
中1	実数	129	25	36	4	2	196
	%	65.8	12.8	18.4	2.0	1.0	100
高3	実数	78	10	5	4	1	98
	%	79.6	10.2	5.1	4.1	1.0	100

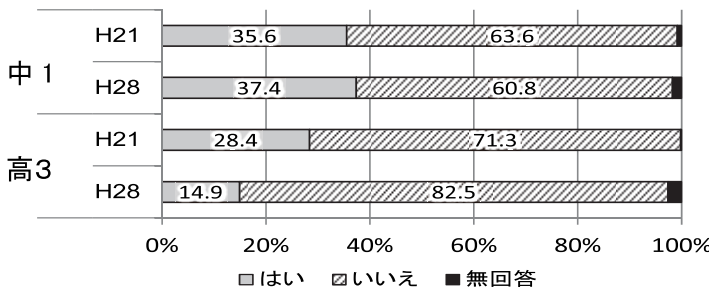
③歯科保健行動-歯科医院の受療状況

市民健康プランでは「1年以内に歯みがき指導を受けた人の増加」を指標として掲げ、目標値35%以上としている。今回の調査では、中1・37%、高3・15%が歯みがき指導を受けており、前回調査との比較では、高3が13.5ポイント減少した結果となった。また「年に1回以上定期健診を受けている者」も、中1・34%、高3・16%と同様の結果であった。「永久歯がむし歯になったことがある」者は、中1・24%、高3・47%で、そのうち「治療が完了した」と回答した者は、中1・80%、高3・77%であった。

◇第2期いきいき市民健康プラン

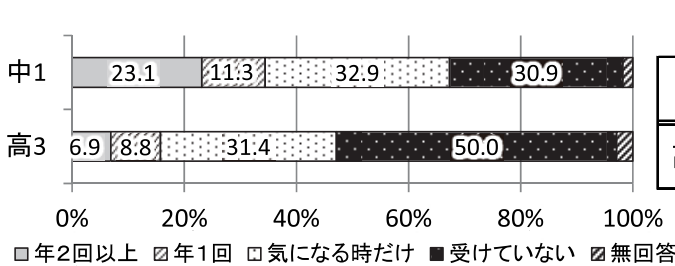
分類	学齢期における歯と口の健康づくり指標	ベースライン (H21)	中間値 (H28)	市目標値 (H34)	市現況値出典	
行動	個別的な歯口清掃指導を受ける人の増加 (過去1年間に受けたことのある人)	高校3年生	28.4%	14.9%	35%	学校歯科保健関連調査

【質問6】1年以内に歯科医院で歯みがき指導を受けたことがありますか



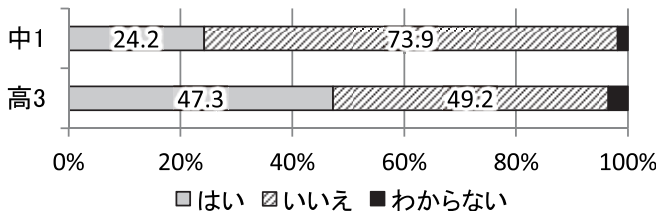
学齢	調査年		はい	いいえ	無回答
			実数	391	698
中1	H21	%	35.6	63.6	0.8
		実数	340	553	16
中1	H28	%	37.4	60.8	1.8
		実数	249	625	2
高3	H21	%	28.4	71.3	0.2
		実数	110	607	19
高3	H28	%	14.9	82.5	2.6

【質問7】歯科医院で定期的にむし歯や歯ぐきのチェックを受けていますか



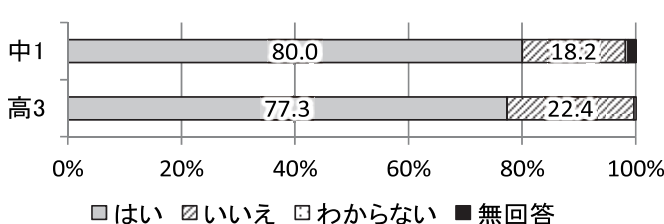
学齢	調査年		年2回以上	年1回	気になる時だけ	受けていない	無回答	総計
			実数	210	103	299	281	16
中1	H21	%	23.1	11.3	32.9	30.9	1.8	100
		実数	51	65	231	368	21	736
高3	H28	%	6.9	8.8	31.4	50.0	2.9	100

【質問8】これまでに、永久歯(大人の歯)がむし歯になったことはありますか



学齢	調査年		はい	いいえ	わからない	計
			実数	220	672	17
中1	H21	%	24.2	73.9	1.9	100
		実数	348	362	26	736
高3	H28	%	47.3	49.2	3.5	100

【質問8-1】「はい」を選択した方にお聞きます。むし歯の治療はすべて終わっていますか。



学齢	調査年		はい	いいえ	わからない	無回答	計
			実数	176	40	1	3
中1	H21	%	80.0	18.2	0.5	1.4	100
		実数	269	78	1	0	348
高3	H28	%	77.3	22.4	0.3	0.0	100

④ 歯科保健に関する知識や態度について

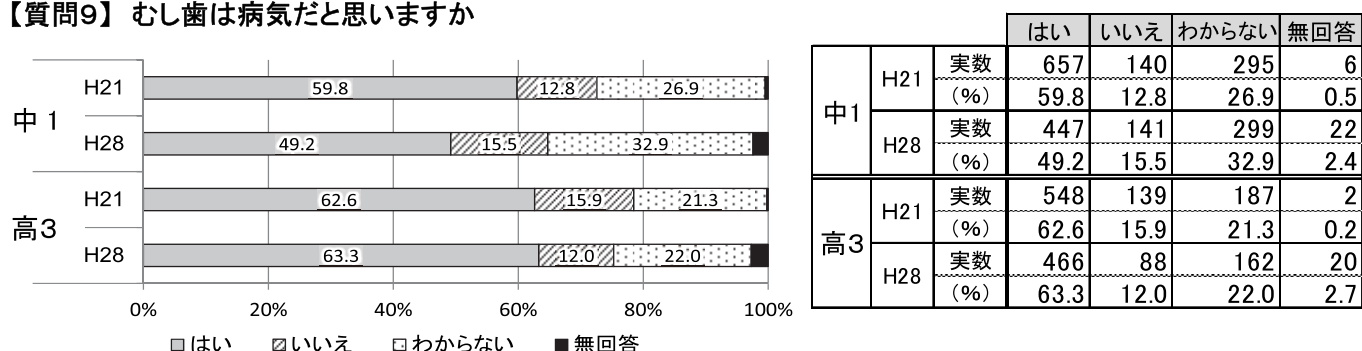
市民健康プランでは、「むし歯を病気と認識している人の増加」を指標とし、目標値を100%としている。今回の調査結果では、中1・49%、高3・63%で、前回調査と比較すると、中1が低率で10.6ポイント減少した。また、「むし歯予防のため気をつけていること」は、「歯をみがく」が最多で、中高生ともに90%を超えた。次いで「歯みがき剤使用」「フッ素塗布・定期健診を受ける」が挙げられたが、「甘味飲食を控える」「間食回数に注意する」とした者は5~20%に止まった。

間食の摂取状況の質問においても、甘味食品・飲料を飲食する者は前回調査より増加していた。

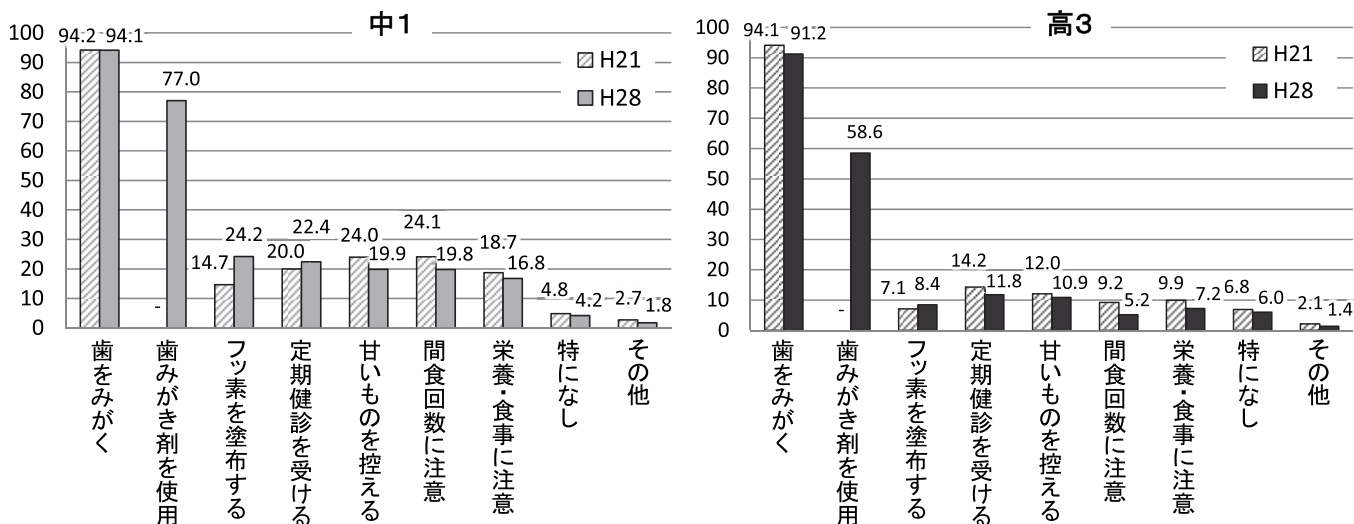
◇ 第2期いきいき市民健康プラン

分類	学齢期における歯と口の健康づくり指標	ベース年 (H21)	中間値 (H28)	市目標値 (H34)	市現況値出典	
行動	むし歯を病気と認識している人の増加	中学1年生	59.8%	49.2%	100%	学校歯科保健関連調査

【質問9】 むし歯は病気だと思いますか



【質問10】 むし歯予防のために、普段どのような事に気をつけていますか(複数可)



	中1				高3			
	H21		H28		H21		H28	
	実数	%	実数	%	実数	%	実数	%
歯をみがく	1034	94.2	855	94.1	824	94.1	671	91.2
歯みがき剤を使用	-	-	700	77.0	-	-	431	58.6
フッ素を塗布する	161	14.7	220	24.2	62	7.1	62	8.4
定期健診を受ける	220	20.0	204	22.4	124	14.2	87	11.8
甘いものを控える	263	24.0	181	19.9	105	12.0	80	10.9
間食回数に注意する	265	24.1	180	19.8	81	9.2	38	5.2
栄養・食事に気をつける	205	18.7	153	16.8	87	9.9	53	7.2
特になし	53	4.8	38	4.2	60	6.8	44	6.0
その他	30	2.7	16	1.8	18	2.1	10	1.4

⑤歯ぐきに関する自覚症状について

「歯ぐき」に関する自覚症状として、「歯ぐきが腫れている」と回答した中高生は4%、「歯をみがいた時に血が出る」者は中1・12%、高3・15%であった。また、「GO または G があった」者は、中高ともに5%弱であったが、「わからない」と回答した者は、中1・63%、高3・56%に上った。

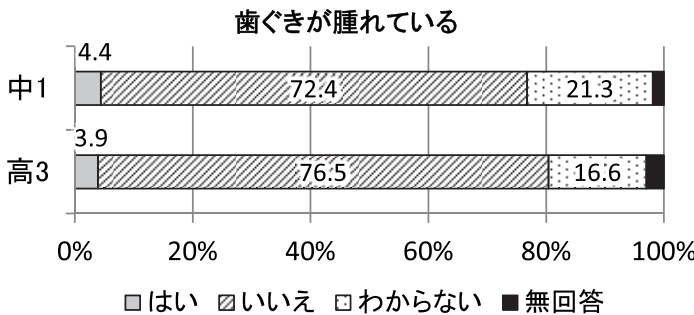
更に「歯肉炎は病気だと思いますか」について、「いいえ」「わからない」と回答した者も、中1・53%、高3・40%という結果であった。関連する指標として、市民健康プランでは定期健康診断の結果から「学齢期の歯肉の状態異常者」を10%まで減少させることを目標に掲げている。

◇第2期いきいき市民健康プラン

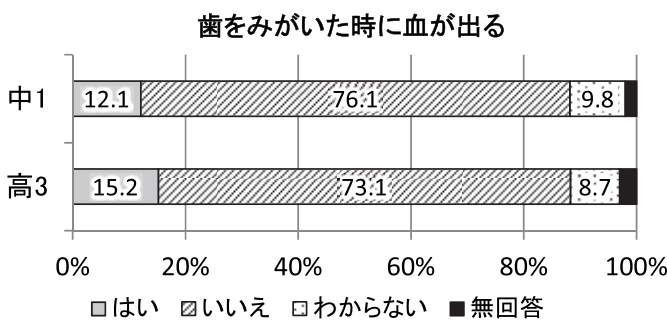
分類	学齢期における歯と口の健康づくり指標	ベースライン (H21)	中間値 (H28)	市目標値 (H34)	市現況値出典
健康	学齢期の歯肉の状態異常者の減少 (12歳)	29.1%	*	10%	学校定期健康診断

※中間値は平成29年4月把握

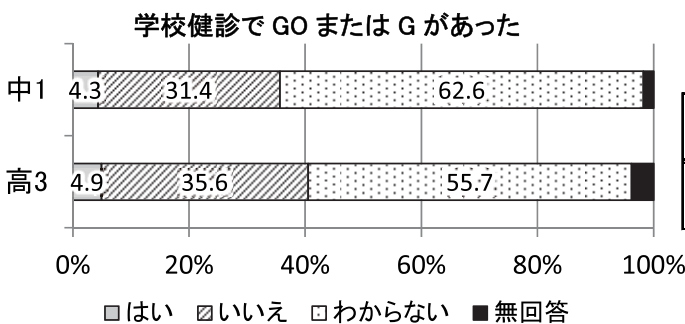
【質問 11】 あなたの歯ぐきの状態について、「はい」「いいえ」「わからない」で教えてください



		はい	いいえ	わからない	無回答	計
中1	実数	40	658	194	17	909
	%	4.4	72.4	21.3	1.9	100
高3	実数	29	563	122	22	736
	%	3.9	76.5	16.6	3.0	100

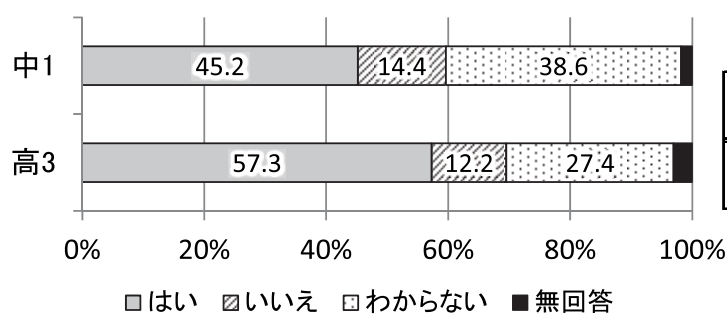


		はい	いいえ	わからない	無回答	計
中1	実数	110	692	89	18	909
	%	12.1	76.1	9.8	2.0	100
高3	実数	112	538	64	22	736
	%	15.2	73.1	8.7	3.0	100



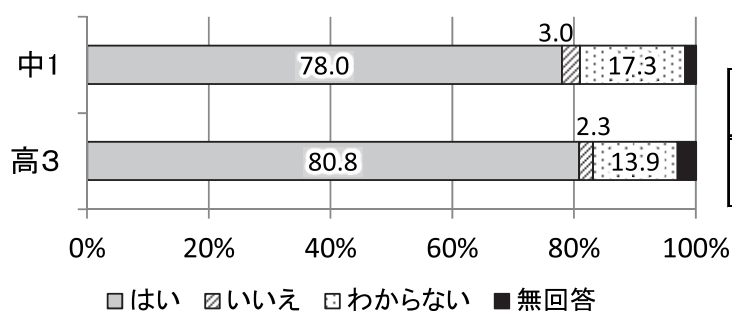
		はい	いいえ	わからない	無回答	計
中1	実数	39	285	569	16	909
	%	4.3	31.4	62.6	1.8	100
高3	実数	36	262	410	28	736
	%	4.9	35.6	55.7	3.8	100

【質問 12】歯肉炎(歯ぐきの腫れ)は、病気だと思いますか。



		はい	いいえ	わからない	無回答	計
中1	実数	411	131	351	16	909
	%	45.2	14.4	38.6	1.8	100
高3	実数	422	90	202	22	736
	%	57.3	12.2	27.4	3.0	100

【質問 13】歯肉炎(歯ぐきの腫れ)は、治す必要があると思いますか。



		はい	いいえ	わからない	無回答	計
中1	実数	709	27	157	16	909
	%	78.0	3.0	17.3	1.8	100
高3	実数	595	17	102	22	736
	%	80.8	2.3	13.9	3.0	100

【自由記載】

むし歯にならないために気をつけていること	23件	回答数
デンタルフロスや糸ようじを使用して、丁寧に歯みがきする		5
鏡を見みながら歯みがきをし、磨き残しがないかを確認している		5
洗口液を使用している。食後すぐうがいをする。		5
甘味食品・飲料のとり方に気をつける		3
気になることがあったら歯科医院を受診する		2
食後、ガムを食べる。		1
人の口にしたものは食べない		1
口内をアルカリ性にする。		1

学校歯科保健アンケート

仙台市の健康増進計画「第2期いきいき市民健康プラン」では、「歯・口の健康づくり」を重点分野に位置づけ、「学齢期のむし歯のない人を増やす」「歯肉が健康な人を増やす」ことを重点目標に掲げて取り組みを推進しています。このたび、この計画の中間評価にあたり、指標の現状値把握と今後の歯と口の健康づくり活動を検討するため、このアンケートを実施することにいたしました。

つきましては、お忙しいところ誠に恐れ入りますが、ご協力いただきますようお願い申し上げます。

仙台市健康福祉局健康政策課 電話：214-8198

* あてはまる項目の番号に○をつけてください。

・学 校	1 小学校	2 中学校			
・児童・生徒数	全体	_____名			
	1年生	_____名	2年生	_____名	3年生 _____名
	4年生	_____名	5年生	_____名	6年生 _____名

質問1 貴校における昨年度（平成27年度）の歯科保健教育・指導についての取り組みは、どのような内容でしたか。（複数可）

1. 児童・生徒にむし歯予防の保健教育や歯みがき指導を実施
2. 児童・生徒に歯肉炎予防の保健教育や歯みがき指導を実施
3. 児童・生徒に栄養や食事（間食を含む）に関する保健教育や指導を実施
4. 児童・生徒に防煙教育（たばこの害や口腔内への悪影響）に関する保健教育や指導を実施
5. 授業参観やPTA活動などの機会に、保護者へ歯科受診や歯科保健に関しての啓発を実施
6. 保護者を対象にした講演会などの研修を実施
7. 学校だより等への歯科保健情報の掲載
8. 教師や職員を対象にした校内研修の実施
9. 教師や職員を対象にした派遣研修への参加
10. その他（ _____ ）

質問2 定期健康診断結果に基づき、学校歯科医から事後措置について指導がありますか。

1. はい
2. いいえ

質問3 定期健康診断のうち、歯・口腔の検査でC^シO^シやG^ジO^ジが発見された者に対して、どのような事後措置をしていますか。（複数可）

1. 健診結果通知の中で受診勧奨
2. 結果のみ通知
3. 個別相談や個別指導を行う
4. 保健指導や健康教育を行う（集団）
5. 何もしていない
6. その他（ _____ ）

質問4 仙台市の12歳児（中学1年生）の「一人平均むし歯数」は、全国値や大都市平均値より未だに多いことをご存知でしたか。

1. 知っている
2. 知らなかった

質問5 学校でできる歯科疾患予防法にはどんなことがあるとお考えですか。（複数可）

1. 歯科疾患に関する健康教育
2. 栄養・食事指導（間食を含む）
3. 歯みがき指導
4. 歯みがきの実施
5. フッ化物洗口
6. フッ化物の利用法（フッ化物配合歯みがき剤）
7. 啓発用ポスターなどの掲示
8. その他（ _____ ）

質問6 児童・生徒に対して、機会があれば実施したい保健指導などがありますか。（複数可）

1. むし歯の予防法についての講話
2. 栄養・食事指導（間食を含む）
3. 歯みがき指導
4. 歯肉の観察法など歯肉炎予防についての保健指導
5. フッ化物洗口
6. フッ化物の利用法（フッ化物配合歯みがき剤）
7. かかりつけ歯科医の推奨
8. 防煙教育（たばこの害や未成年の防煙）
9. その他（ _____ ）
10. 特になし

＝ご協力ありがとうございました＝

※ 恐れ入りますが、平成28年11月11日（金）までに、同封の返信用封筒にこの調査票を入れてご返送いただきますよう、お願いいたします。

小学校3年生保護者用 歯科保健アンケート

保護者の方へ

仙台市の健康増進計画「第2期いきいき市民健康プラン」では、「歯・口の健康づくり」を重点分野に位置づけ「学齢期のむし歯のない人を増やす」「歯肉が健康な人を増やす」ことを重点目標に掲げ、取り組みを推進しています。このたび、この計画の中間評価にあたり、今後の歯と口の健康づくり活動に役立てるため、このアンケートを実施することにいたしました。お忙しいところ大変恐縮ですが、ご協力いただきますようお願い申し上げます。

仙台市健康福祉局健康政策課 電話：214-8198

*あてはまる項目の番号に○をつけてください。

記入者：1. 父 2. 母 3. 祖父母 4. その他（ ）
記入者の年代：1. 20代 2. 30代 3. 40代 4. 50代 5. 60代以上
お子さんの性別：1. 男 2. 女

質問1 お子さんの間食の回数は決まっていますか。

1. 一回 2. 二回 3. 三回以上 4. 決まっていない 5. とらない

質問2 お子さんの間食の内容についておたずねします。(主なものを3つご記入ください)

主な食べ物 ()

主な飲み物 ()

↓ *「スポーツ飲料、ジュース、炭酸飲料、乳酸飲料等」と回答した方にお聞きします

質問2-1 どれくらいの頻度で飲んでいますか

1. ほぼ毎日 2. 週2～3回 3. 週1回 4. 決まっていない

質問2-2 1日に飲む量はどのくらいですか

1. 350ml未満 2. 350ml～500ml 3. 500ml～1ℓ 4. 1ℓ以上

質問3 お子さんは自分で歯みがきをしていますか。

1. はい 2. 時々 3. いいえ

質問4 お子さんは歯みがき剤を使っていますか。

1. はい 2. 時々 3. いいえ

↓ *「はい」または「時々」を選択した方のみお答えください。

質問4-1 お子さんの歯みがき剤はフッ化物配合*ですか。

*フッ化物配合(フッ素配合)歯みがき剤
ご使用の歯みがき剤の成分表示にフッ化ナトリウム、モノフルオロリン酸ナトリウム、
フッ化スズの標記のある商品

1. はい 2. いいえ 3. わからない

質問5 お子さんはデンタルフロス(糸ようじを含む)を使っていますか。

1. 毎日 2. 2日に1回 3. 週1回 4. 月1～3回 5. 使用していない

質問6 お子さんの歯みがきの後、お口の中の状態を確認していますか。

1. 毎日 2. 2日に1回 3. 週1回 4. 月1～3回 5. 本人に任せている

質問7 お子さんは、これまでにむし歯になったことはありますか。

1. はい 2. いいえ

↓ *「はい」を選択した方にお聞きします。

質問7-1 現在、むし歯はすべて治療が終わっていますか。

1. はい 2. いいえ

質問8 お子さんは、1年以内にフッ化物歯面塗布(フッ素塗布)を受けたことがありますか。

1. はい 2. いいえ

【裏面へお進みください】

質問9 お子さんは、1年以内に歯科医院で歯みがき指導を受けたことがありますか。

1. はい 2. いいえ

質問10 お子さんは、歯科医院でシーラント処置（歯の溝を削らずに樹脂などで埋めるむし歯予防法）を受けたことがありますか。

1. はい 2. いいえ 3. 覚えていない

質問11 お子さんは、保育所・幼稚園等の在籍時に、フッ化物洗口（フッ素でぶくぶくうがい）をしていましたか。

1. はい 2. いいえ 3. 覚えていない

↓ * 「はい」を選択した方にお聞きします。

質問11-1 お子さんのフッ化物洗口を経験していかがでしたか。

「はい」「いいえ」で教えてください

1. みんなで一緒に取り組むため、継続して実施できた。 はい ・ いいえ
2. 子ども自身や保護者のむし歯予防に関する意識が向上した。 はい ・ いいえ
3. 経済的で容易にできるむし歯予防法だと感じた。 はい ・ いいえ
4. その他 ()

質問11-2 小学生も継続してフッ化物洗口を行った方が良いと思いますか。

1. はい (理由)
2. いいえ (理由)
3. どちらでもよい (理由)

質問12 仙台市の12歳児（中学1年生）の「一人平均むし歯数」は、全国や大都市平均値より未だに多いことをご存知でしたか。

1. 知っていた 2. 知らなかった

■ここからは、記入者ご本人のことについておたずねします。

質問13 年に1回以上、かかりつけ歯科医院で「定期健診」や「歯石除去」を受けていますか。

1. はい 2. いいえ

質問14 デンタルフロス・糸ようじ・歯間ブラシのどれかを使っていますか。

1. 毎日 2. 2日に1回 3. 週1回 4. 月1～3回 5. 使用していない

質問15 喫煙者が禁煙することで、歯周病等お口の健康が改善されることをご存知ですか？

1. はい 2. いいえ 3. わからない

質問16 歯ぐきの状態について、「はい」「いいえ」で教えてください。

1. 歯ぐきが腫れている はい ・ いいえ
2. 歯をみがいたときに血が出る はい ・ いいえ

質問17 歯肉炎（歯ぐきの腫れ）は、治す必要があると思いますか。

1. はい 2. いいえ 3. わからない

質問18 歯周炎（歯肉炎が進行し、歯を支える骨を溶かし始める）は、治す必要があると思いますか。

1. はい 2. いいえ 3. わからない

＝ご協力ありがとうございました。＝

*このアンケートは無記名です。ご記入後は、アンケート用紙を提出用封筒に入れて封をし、学校にご提出ください

生徒本人用 歯科保健アンケート

仙台市では、市民の健康づくりを目指した基本計画「第2期いきいき市民健康プラン」を策定し、「健康的な食生活と歯・口の健康づくり」を重点分野として、取り組みを推進しております。
この計画の中間評価にあたり、今後の歯と口の健康づくり活動に役立てるため、このアンケートを実施することになりましたので、ご協力をお願いいたします。

仙台市健康福祉局健康政策課 電話：214-8198

* あてはまる項目の番号に○をつけてください。

学 校：1. 中学校 2. 高等学校
性 別：1. 男 2. 女

質問1 一日の間食の回数は決まっていますか。

1. 一回 2. 二回 3. 三回以上 4. 決まっていない

質問2 間食の内容について、主なものを3つご記入ください。

主な食べ物 ()

主な飲み物 ()



* 「スポーツ飲料、ジュース、炭酸飲料、乳酸飲料等」と回答した方にお聞きします

質問2-1 どれくらいの頻度で飲んでいますか

1. ほぼ毎日 2. 週2～3回 3. 週1回 4. 決まっていない

質問2-2 1日に飲む量はどのくらいですか

1. 350ml未満 2. 350ml～500ml 3. 500ml～1ℓ 4. 1ℓ以上

質問3 歯みがき剤を使っていますか。

1. はい 2. 時々 3. いいえ



* 「はい」「時々」を選択した方にお聞きします。

質問3-1 歯みがき剤は「フッ素入り」ですか？

*フッ素入り歯みがき剤 使用している歯みがき剤の成分表示にフッ化ナトリウム、モノフルオロリン酸ナトリウム、 フッ化スズ等と書かれている商品

1. はい 2. いいえ 3. わからない

質問4 デンタルフロス（糸ようじを含む）を使っていますか？

1. 毎日 2. 2日に1回 3. 週1回 4. 月1～3回 5. 使用していない

質問5 デンタルフロス（糸ようじを含む）の使い方の指導を受けたことがありますか。

1. はい 2. いいえ



* 「はい」を選択した方にお聞きします。

質問5-1 指導はどこで受けましたか

1. 歯科医院 2. 学校 3. 家庭 4. その他 ()

【裏面へ進んでください】

質問6 1年以内に歯科医院で歯みがき指導を受けたことがありますか。

1. はい 2. いいえ

質問7 歯科医院で定期的にむし歯や歯ぐきのチェックを受けていますか。

1. 年2回以上 2. 年1回 3. 気になるときだけ 4. 受けていない

質問8 これまでに、永久歯（大人の歯）がむし歯になったことはありますか。

1. はい 2. いいえ



* 「はい」を選択した方にお聞きします。

質問8-1 むし歯は、すべて治療が終わっていますか。

1. はい 2. いいえ

質問9 むし歯は病気だと思いますか。

1. はい 2. いいえ 3. わからない

質問10 むし歯予防のために、普段どのような事に気をつけていますか。（複数可）

1. 歯をみがく ひか 2. 歯みがき剤を使用している
3. 甘いものを控える 4. 間食回数に注意する
5. 栄養・食事に気をつける 6. 定期健診を受ける
7. フッ素を塗布する 8. その他（ ）
9. 特にない

質問11 あなたの歯ぐきの状態について、「はい」「いいえ」「わからない」で答えてください。

1. 歯ぐきが腫れている は はい いいえ わからない
2. 歯をみがいたときに血が出る はい いいえ わからない
3. 学校歯科健診の結果、ジーオー GOまたはジー Gがあった はい いいえ わからない

「GO」: 歯ぐきに軽い炎症があり、赤くなったり、腫れたりすることがあります。正しい歯みがき等続けることで、改善する状態です。

「G」: 歯ぐきに炎症があり、血がでたり、歯みがきではとれない「歯石（しせき）」がついていることもあります。歯科医院でみてもらう必要がある状態です。

質問12 歯肉炎〔歯ぐきの腫れ〕はは、病気だと思いますか。

1. はい 2. いいえ 3. わからない

質問13 歯肉炎〔歯ぐきの腫れ〕はは、治す必要があると思いますか。

1. はい 2. いいえ 3. わからない

＝ご協力ありがとうございました。＝

*このアンケートは、学校にご提出ください

第2期いきいき市民健康プラン「歯・口の健康づくり」
学校歯科保健関連調査 結果概要
(平成28年度)

平成29年3月

発行：仙台市健康福祉局健康政策課

〒980-8671

仙台市青葉区国分町三丁目7番1号

Tel 022-214-8198 Fax 022-214-4446

