

仙台市の歯科保健活動の概要

(平成21年度実績)

平成22年7月

仙台市健康福祉局

は じ め に

生涯を通じた歯と口の健康づくりは、全身の健康を支えていく上で極めて重要であり、豊かな人生を送るための基盤となるものです。

すべての市民が健康で明るく、元気に生活できる社会の実現のためには「健康寿命」の延伸と、健康に関連する生活の質（QOL）の向上が求められています。そのための健康づくりの基本は、市民一人ひとりの取り組みですが、その取り組みを社会全体で支えていくことが何よりも重要です。

本市におきましては、100万市民の健康づくりの基本的な計画である「いきいき市民健康プラン」において「健康的な食生活と歯・口の健康づくり」を重点戦略の一つとして取り上げて、乳幼児期から学齢期、成人、高齢者に至るまでの生涯を通じた歯科保健の推進に取り組んでまいりました。

この取り組みを推進するため平成15年11月に「歯と口の健康づくりネットワーク会議」を設置し、むし歯予防や歯周病予防、口腔機能の維持向上など具体的な方策について検討し、ライフステージ毎の歯科疾患に応じたマニュアル等を作成する等により、広く市民啓発に努めています。

本書は、平成21年度の本市における歯科保健活動の概要をまとめ、全国データ等と比較できるようになっております。歯科保健施策をより効果的に推進するための基礎資料としてご活用いただければ幸いに存じます。

平成22年7月

仙台市健康福祉局

目次

1. 仙台市の概況（人口・世帯数・面積）	1
2. 歯科技術職員の配置状況等	1
3. ライフステージ別歯科保健事業	2
4. 歯科保健の概要・実績	
(1) 母子保健活動	
① 妊婦歯科健康診査	3
② 乳幼児歯科健康教育	5
③ 1歳6ヶ月児歯科健康診査	5
④ 1歳6ヶ月児歯科健康診査事後指導	6
⑤ 2歳6か月児歯科健康診査	7
⑥ 2歳6か月児歯科健康診査事後指導	7
⑦ 3歳児歯科健康診査	8
⑧ フッ化物洗口導入支援事業	9
⑨ フッ化物洗口導入支援事業参加施設等に対する歯科健康教育	10
(2) 保育所（園）幼稚園における歯科健診結果	10
(3) 学校歯科健診結果（資料：健康教育課）	12
(4) 成人歯科保健活動	
① 歯周疾患検診	13
② 20歳のデンタルケア	15
③ 健康教育事業・健康相談事業	16
④ 訪問歯科保健指導	16
(5) 障害児（者）歯科保健活動	
① 障害児（者）施設歯科保健教育	16
② 障害児（者）歯科診療事業実績（資料：（社）仙台歯科医師会）	16
③ 在宅歯科診療事業（資料：（社）仙台歯科医師会）	17
(6) 普及・啓発事業	
① 歯の衛生週間事業	17
② 歯周疾患予防推進懸垂幕の掲示	18
③ その他の啓発活動	18
(7) 歯と口の健康づくりネットワーク会議	
① 構成	18
② 活動概要	21
(8) 「歯と口の健康づくり」関連指標の達成状況等を把握するための調査	21
(9) いきいき市民健康プラン「歯と口の健康づくり指標」	24

1. 仙台市の概況

区	人 口			世帯数	面積
	総 数	男	女		
総 数	1,035,651	502,650	533,001	460,612	778
青 葉 区	285,592	136,915	148,677	140,524	301
うち 宮城総合支所	67,100	32,136	34,964	23,775	260
宮 城 野 区	188,474	92,600	95,874	84,594	62
若 林 区	131,102	64,559	66,543	58,078	50
太 白 区	219,451	106,981	112,470	91,927	230
うち 秋保総合支所	4,481	2,123	2,358	1,800	145
泉 区	211,032	101,595	109,437	85,489	145

(平成22年5月1日現在推計人口 仙台市企画市民局総合政策部企画調査課)

2. 歯科技術職員の配置状況等

本市では、平成8年4月1日に機構改正を行い衛生局と民生局を統合して健康福祉局を設置したほか、保健所と区役所福祉部を統合し、区保健福祉センターとして区行政組織の中に組み入れた。

また、この後専門的、技術的拠点としての保健所機能を確保するため区保健福祉センターの機構改正を行なった。平成18年4月には子供未来局を設置し、健康福祉局の子育て部門を移管。二局の連携により歯科保健の推進の取り組みを進めている。

歯科技術職員の配置は以下のとおり。

区・局 (支所)	青葉区			宮城	宮城野区		若林区	太白区	秋保		泉区	健康福祉局		生出 診療所	秋保 診療所
	管理	家庭 健康	障害 高齢	保健 福祉	管理	家庭 健康	家庭 健康	家庭 健康	支所	保健 福祉	家庭 健康	保健 衛生部	健康 増進		
歯科 医師		1	1		1	1	1	1	1		1	1(兼)		1	1
歯科 衛生士	1	3	1	1	1	3	2	2		1	1		1	2	1

*秋保診療所は秋保総合支所の職員が業務を行っている。

平成22年4月1日現在

3. ライフステージ別歯科保健事業

対 象	歯科的特徴	歯科的課題	歯科保健対策			事業主管課
			主な事業	内 容	ねらい	
胎児期	歯の形成期	バランスのとれた 栄養摂取	妊婦歯科指導	健康教育	丈夫な歯をつくる 生活指導	子供企画課
乳児期	乳前歯の萌出期	咀嚼器官の発達時期	4か月児 育児教室 離乳食教室	健康教育	乳歯う蝕予防 歯口清掃の動機づけ 健全な咀嚼の習得 支援	子供企画課
幼児期 1～3歳	乳白歯の萌出期 乳歯列の完成期	乳歯う蝕の発生期 (断乳の遅れ・甘味の 不規則摂取) 乳歯う蝕の多発期 (甘味の過剰摂取・清 掃不良等)	1歳6か月児 健康診査 事後指導 2歳6か月児 歯科健康診査 事後指導 3歳児健康診査	健康教育 健康診査 保健指導 う蝕活動 性試験	乳歯う蝕予防 生活習慣や歯口清掃 の確認と支援 乳歯う蝕、ハリスル 早期発見と支援 かかりつけ歯科医に よる継続管理の勧奨 乳歯列不正咬合 のチェック	子供企画課
4～5歳	永久歯の萌出 開始期 (第一大臼歯)	永久歯う蝕の発生期 咀嚼器官の発達 チェック時期	保育所・幼稚園 歯科指導 パンフレット等による 歯科文書教育 フッ化物洗口 導入支援事業 保育所(園)・幼 稚園 歯科健康診 査結果集約事業	健康教育 健康診断	う蝕の予防と治療 永久歯のう蝕予防・ 不正咬合の指導	保育課 健康教育課 健康増進課
学童期 小学校 6歳～ 中学校 12歳～ 高校 15歳～	乳歯と永久歯の 交換期 永久歯列の完成期 歯周組織の過敏期	永久歯う蝕の発生期 歯列と歯の不調和の 発生期 永久歯う蝕の多発期 歯肉の炎症が始まる時期 永久歯う蝕が放置され やすい時期 歯周疾患の発生期	就学時健康診断 定期健康診断	健康教育 健康診断 保健指導	永久歯う蝕の 予防と治療 歯科保健思想 の普及・啓発 咬合の誘導 歯周疾患の予防	健康教育課
成人期 20歳～ (妊婦)	歯周組織の脆弱期	歯周疾患の急増期	妊婦歯科教育 妊婦歯科健康 診査		歯周疾患の予防治療	子供企画課
壮年期 40歳～	歯の喪失開始期	歯周疾患の急増期	歯周疾患検診 20歳のデンタルケア 歯科保健教室 生活習慣病予防 週間行事	健康教育 健康診断 保健指導 健康相談	歯科保健思想の 普及・啓発 歯口清掃の徹底 歯科治療の勧奨 口腔機能の回復 歯口清掃 (義歯の手入れ)	健康増進課 健康増進課 高齢企画課
老年期 65歳～ ねたきり	歯の喪失急増期	口腔機能の低下	地区歯科健康 診査 訪問歯科指導 訪問歯科治療			保健医療課
障害(児) 者	歯の形成不全及び 唇顎口蓋裂等	広汎性う蝕発生 咀嚼・発音障害等	障害児者施設歯 科健康教育	健康診査 健康教育	歯科疾患の予防 歯口清掃	障害企画課
全年齢			歯の衛生週間 行事 地区健康まつり 歯科広報活動	健康教育	歯科保健思想の 普及・啓発	健康増進課

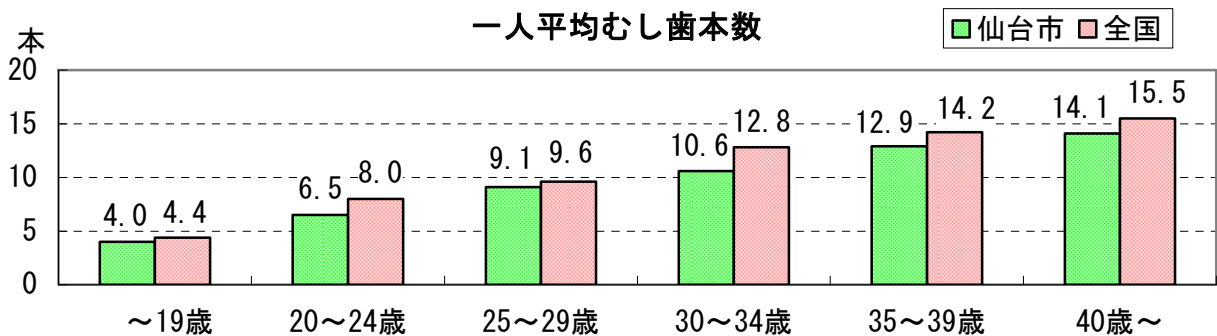
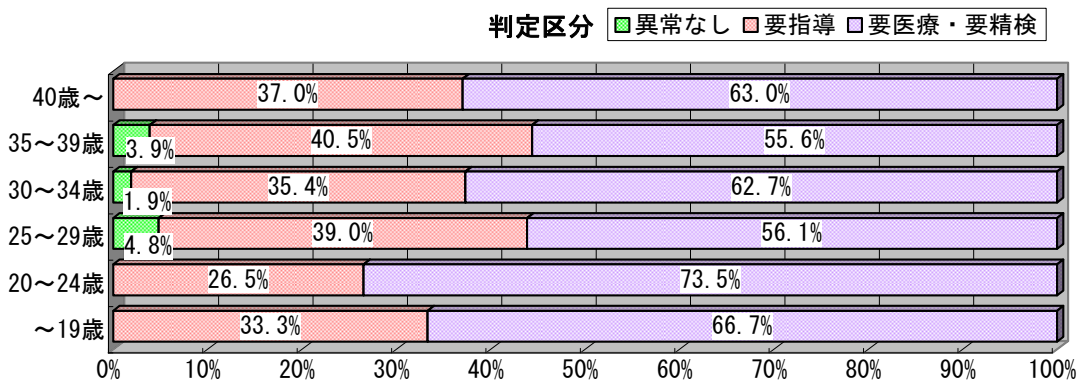
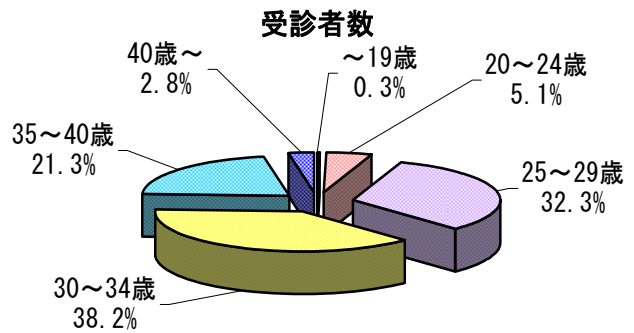
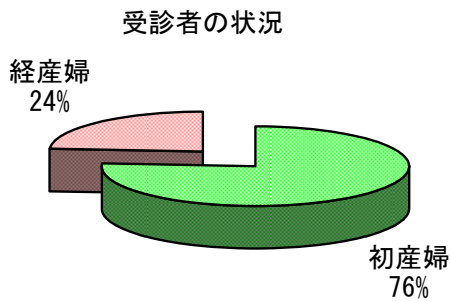
4. 歯科保健の概要・実績

(1) 母子歯科保健活動

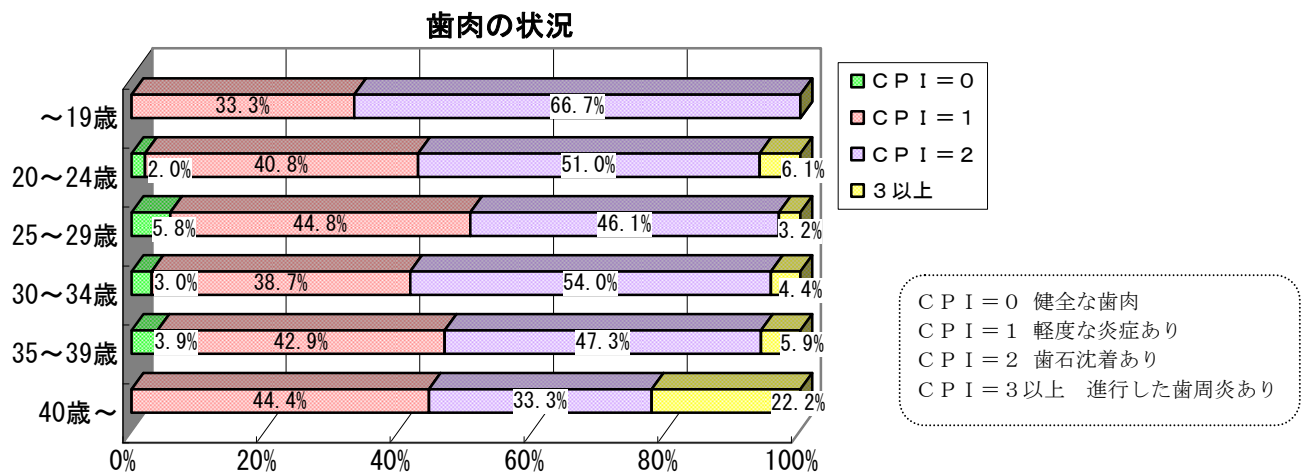
① 妊婦歯科健康診査

むし歯や歯周疾患が多発する傾向にある妊婦を対象として歯科健康診査、保健指導を実施している。

	合計	青葉		宮城野	若林	太白	太白		秋保	泉
		青葉	宮総				太白	秋保		
開設回数	90	30	18	12	12	24	18	6	12	
受診者数	961	254	170	84	185	136	225	220	5	161
初産婦	730	186	130	56	143	112	167	165	2	122
経産婦	231	68	40	28	42	24	58	55	3	39

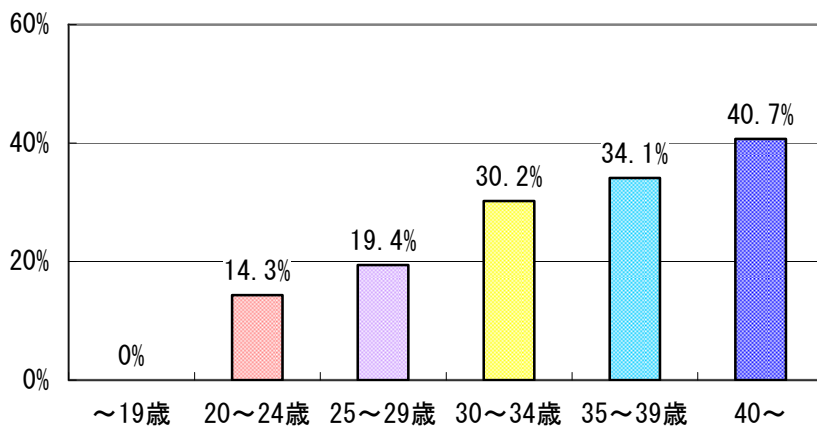


全国：平成17年度歯科疾患健診実態調査より

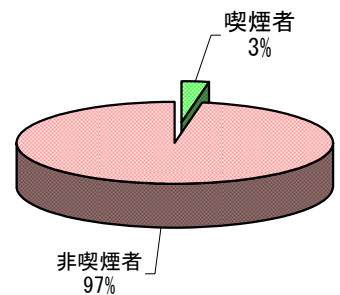


【歯周疾患予防に効果的な保健行動について】

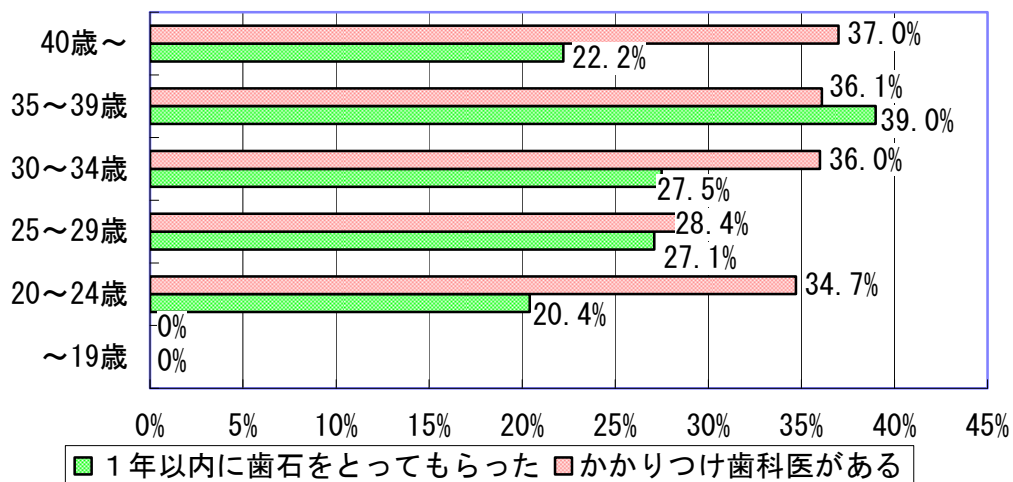
フロスや歯間ブラシを使用している



喫煙の有無



定期的に専門的ケアを受けている



② 乳幼児歯科健康教育

離乳食教室，育児グループ等において，歯科保健指導・健康教育・健康相談等を実施している。

	合計									
	青葉			宮城野	若林	太白			泉	
	青葉	宮総	太白			秋保				
開設回数	173	30	22	8	41	42	28	19	9	32
受診者数	3651	791	656	135	1180	655	536	489	47	489

③ 1歳6か月児歯科健康診査

母子保健法第12条に基づき実施している。

1歳6か月児歯科健康診査実施状況

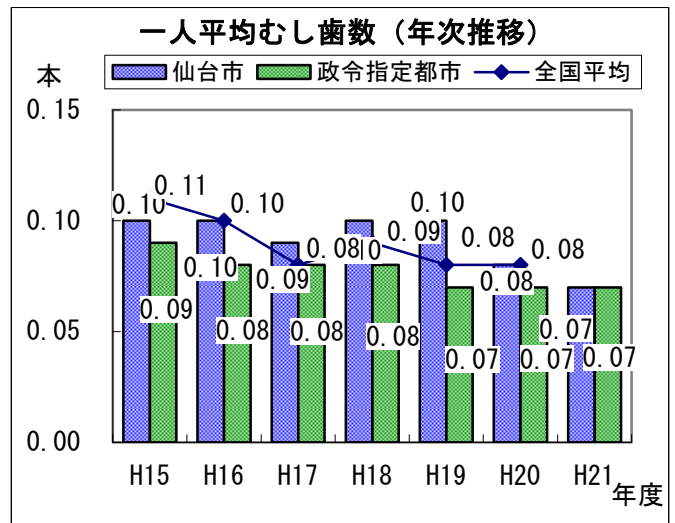
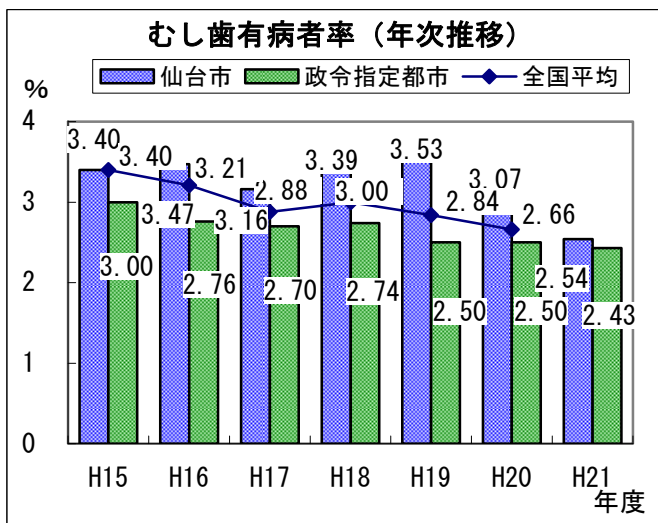
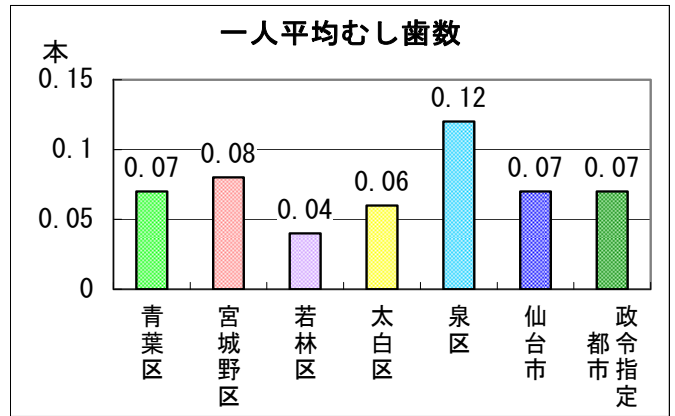
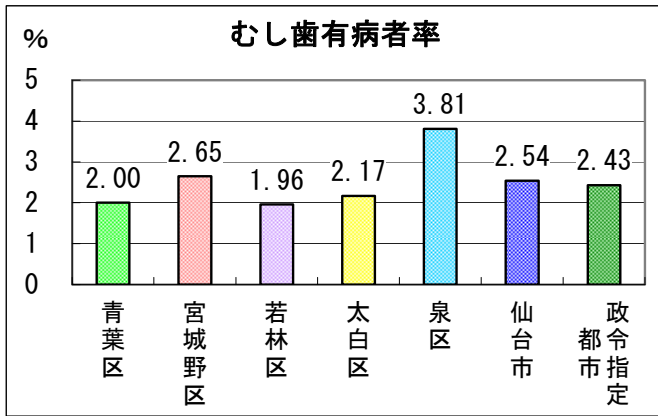
受診率	94.7%
-----	-------

	対象人数	受診者	むし歯のない者				むし歯のある者				
			計	O1型	O2型	%	計	A型	B型	C型	有病者率
計	9,705	9,188	8,955	3,849	5,106	97.46	233	206	22	5	2.54
青葉	2,275	2,154	2,111	770	1,341	98.00	43	39	4	0	2.00
青葉	1,558	1,482	1,460	524	936	98.52	22	19	3	0	1.48
宮城	717	672	651	246	405	96.88	21	20	1	0	3.13
宮城野	2,164	2,040	1,986	832	1,154	97.35	54	49	4	1	2.65
若林	1,249	1,174	1,151	497	654	98.04	23	21	2	0	1.96
太白	2,100	1,981	1,938	953	985	97.83	43	37	2	4	2.17
太白	2,078	1,965	1,923	945	978	97.86	42	36	2	4	2.14
秋保	22	16	15	8	7	93.75	1	1	0	0	6.25
泉	1,917	1,839	1,769	797	972	96.19	70	60	10	0	3.81

	むし歯の数					不正咬合のある者	口腔軟組織疾患のある者	その他の異常のある者
	計	処置数	未処置数	フッ化ジアンミン銀	1人平均むし歯数			
計	682	35	594	53	0.07	584	200	786
青葉	143	5	124	14	0.07	89	58	157
青葉	69	5	58	6	0.05	52	40	109
宮城	74	0	66	8	0.11	37	18	48
宮城野	157	9	131	17	0.08	175	76	213
若林	49	1	39	9	0.04	138	9	86
太白	120	11	103	6	0.06	41	33	146
太白	116	11	99	6	0.06	41	33	145
秋保	4	0	4	0	0.25	0	0	1
泉	213	9	197	7	0.12	141	24	184

【参考】
 むし歯のない者 O1:口腔環境の良い者 O2:口腔環境が悪く、むし歯になるおそれのある者
 むし歯のある者 A:軽度 B:中程度 C:重度

1歳6か月児歯科健康診査



④ 1歳6か月児歯科健康診査事後指導

健康診査の結果、歯科疾患のある幼児及び近い将来罹患すると予想される幼児を対象として、1～2か月後に電話・文書（必要に応じて訪問）を実施し、望ましい歯科保健行動の実践と継続を支援する。多数のむし歯があるハイリスク児を対象に、保健師・栄養士等と連携し、総合的な視点で継続的に育児支援を行う。平成19年度より事業の見直しを検討し、平成21年度より、従来の集団的な対応から、電話や訪問などの個別相談型の支援を実施している。

1歳6か月児歯科健康診査事後指導実施状況

計	青葉			宮城野	若林	太白			泉
	青葉	青葉	宮総			太白	秋保		
555	106	52	54	173	0	234	234	0	42

⑤ 2歳6か月児歯科健康診査

むし歯が急増する時期にある幼児を対象とした仙台市独自の事業。

むし歯のない者に対してむし歯の罹患傾向を予測する検査を行い、結果を個別通知する。

2歳6か月児歯科健康診査実施状況

受診率	85.5%
-----	-------

	対象人数	受診者	むし歯のない者				むし歯のある者				
			計	O1型	O2型	%	計	A型	B型	C型	有病者率
計	9,246	7,901	6,963	3,428	3,535	88.13	950	754	173	23	12.02
青葉	2,257	1,951	1,746	516	1,230	89.49	218	170	44	4	11.17
青葉	1,558	1,341	1,212	379	833	90.38	129	106	22	1	9.62
宮城	699	610	534	137	397	87.54	89	64	22	3	14.59
宮城野	2,024	1,680	1,474	759	715	87.74	205	169	33	3	12.20
若林	1,182	1,038	926	432	494	89.21	112	91	17	4	10.79
太白	2,013	1,772	1,558	1,160	398	87.92	214	170	35	9	12.08
太白	1,982	1,744	1,534	1,155	379	87.96	210	167	34	9	12.04
秋保	31	28	24	5	19	85.71	4	3	1	0	14.29
泉	1,770	1,460	1,259	561	698	86.23	201	154	44	3	13.77

	むし歯の数					不正咬合のある者	口腔軟組織疾患のある者	その他の異常のある者
	計	処置数	未処置数	フッ化ジアンミン銀	1人平均むし歯数			
計	2918	313	2126	479	0.37	580	89	845
青葉	669	66	483	120	0.34	122	40	201
青葉	415	33	294	88	0.31	82	26	147
宮城	254	33	189	32	0.42	40	14	54
宮城野	618	38	480	100	0.37	115	21	206
若林	312	38	181	93	0.30	113	10	119
太白	647	93	461	93	0.37	89	13	152
太白	626	91	457	78	0.36	86	13	152
秋保	21	2	4	15	0.75	3	0	0
泉	672	78	521	73	0.46	141	5	167

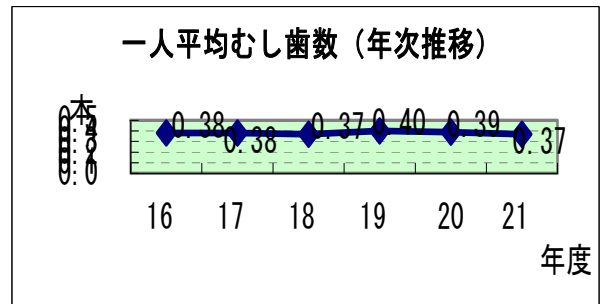
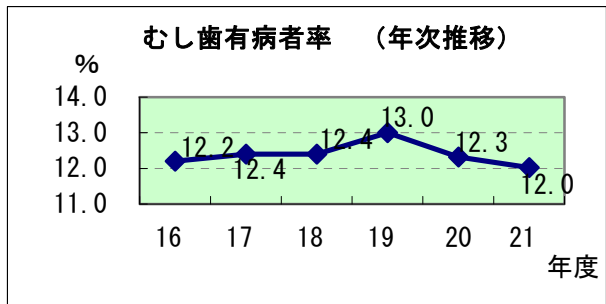
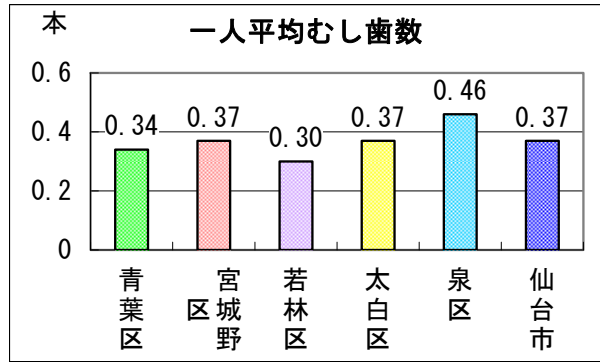
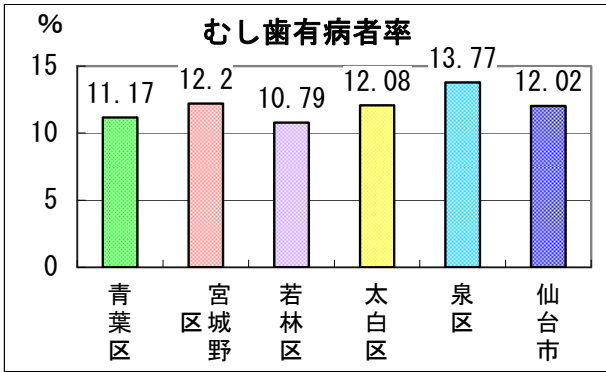
⑥ 2歳6か月児歯科健康診査事後指導

う蝕ハイリスク児を対象として、健診後1～2か月後に電話・文書等による保健指導を実施し、望ましい歯科保健行動の実践を支援するとともに「かかりつけ歯科医」による継続管理を目的とした受診を促す。多数のむし歯がある児に対しては、保健師・栄養士等と連携し総合的な視点で継続的に育児支援を行う。平成19年度より事業の見直しを検討し、平成21年度より、従来の集団的な対応から、電話や訪問などの個別相談型の支援を実施している。

2歳6か月児歯科健康診査事後指導実施状況

計	青葉			宮城野	若林	太白	太白		秋保	泉
	青葉	宮総	太白							
813	213	145	68	338	238	0	0	0	24	

2歳6か月児歯科健康診査



⑦3歳児歯科健康診査

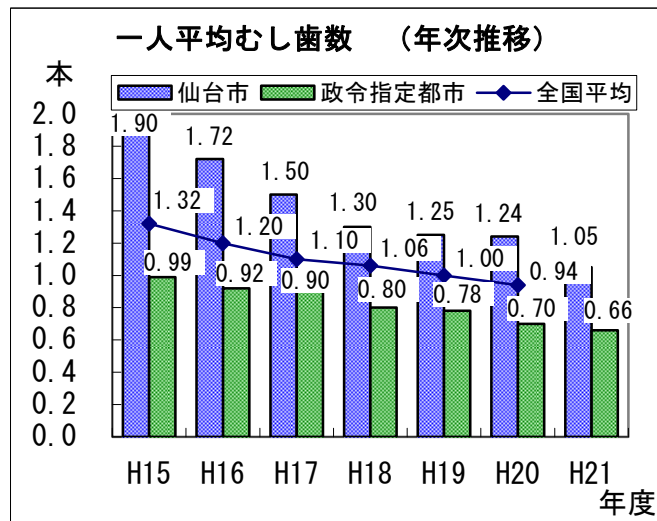
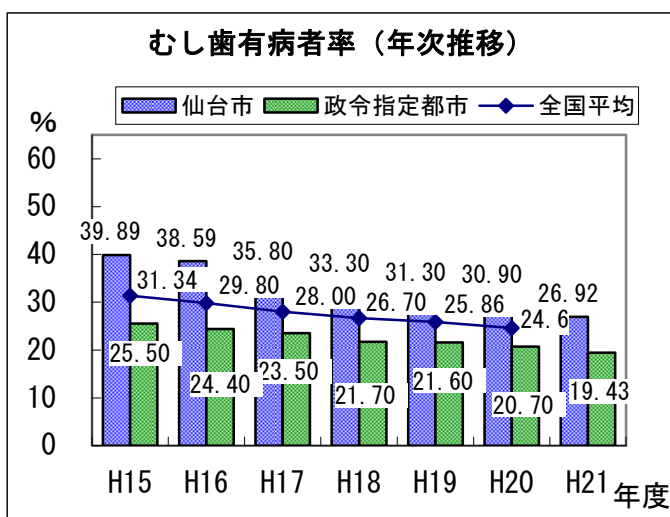
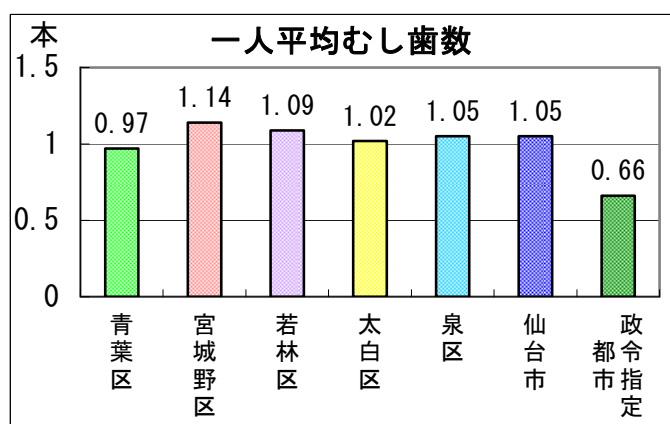
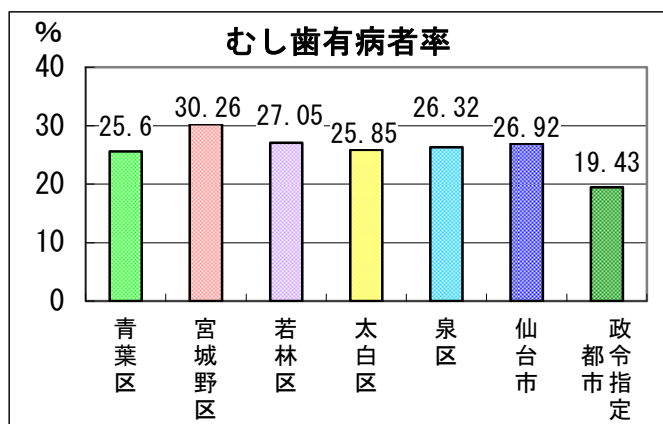
母子保健法第12条に基づいて実施し、従事する歯科医師は(社)仙台歯科医師会に委託している。

受診率 87.8%

	対象人数	受診者	むし歯のない者		むし歯のある者				むし歯の数					
			人数	%	計	A型	B型	C型	有病者率	計	処置数	未処置数	フッ化ジアンミン酸	1人平均むし歯数
計	9,110	8,002	5,848	73.08	2,154	1,372	635	147	26.92	8,384	1,913	5,239	1,232	1.05
青葉	2,238	1,965	1,462	74.40	503	332	145	26	25.60	1,903	457	1,196	250	0.97
青葉	1,521	1,303	1,003	76.98	300	206	82	12	23.02	1,035	256	620	159	0.79
宮城	717	662	459	69.34	203	126	63	14	30.66	868	201	576	91	1.31
宮城野	1,886	1,606	1,120	69.74	486	317	141	28	30.26	1,838	334	1,307	197	1.14
若林	1,071	976	712	72.95	264	152	95	17	27.05	1,064	175	675	214	1.09
太白	2,014	1,764	1,308	74.15	456	292	130	34	25.85	1,805	498	1,034	273	1.02
太白	1,985	1,740	1,292	74.25	448	291	125	32	25.75	1,724	466	991	267	0.99
秋保	29	24	16	66.67	8	1	5	2	33.33	81	32	43	6	3.38
泉	1,901	1,691	1,246	73.68	445	279	124	42	26.32	1,774	449	1,027	298	1.05

	不正咬合の延数									口腔軟組織異常			その他の異常のある者
	計	a	b	c	d	e	f	g	h	計	L型	S型	
計	918	329	59	107	174	67	3	96	83	110	110	0	918
青葉	236	67	19	27	59	21	0	28	15	20	20	0	231
青葉	134	41	5	10	34	11	0	21	12	11	11	0	154
宮城	102	26	14	17	25	10	0	7	3	9	9	0	77
宮城野	167	59	2	21	26	5	3	25	26	14	14	0	180
若林	116	54	8	7	16	9	0	6	16	21	21	0	130
太白	210	64	18	36	42	15	0	21	14	42	42	0	180
太白	209	63	18	36	42	15	0	21	14	42	42	0	179
秋保	1	1	0	0	0	0	0	0	0	0	0	0	1
泉	189	85	12	16	31	17	0	16	12	13	13	0	197

3 歳児歯科健康診査



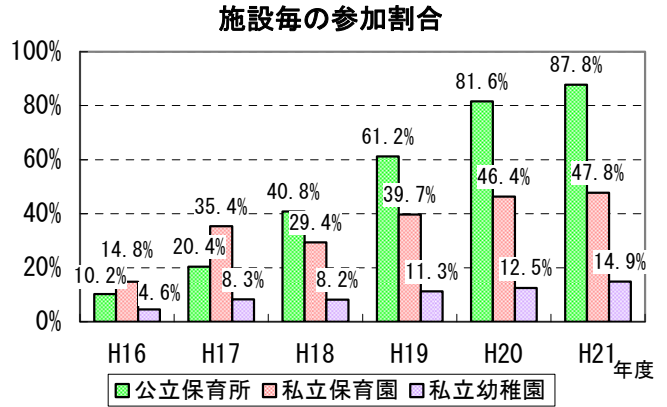
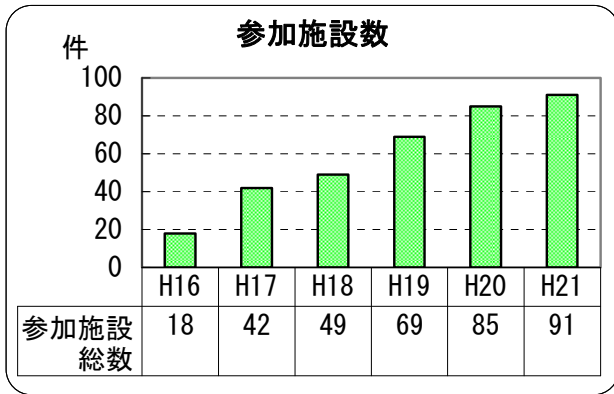
⑧フッ化物洗口導入支援事業

平成16年度より幼児期のむし歯予防を推進するため、フッ化物洗口実施を希望する市内保育所(園)・幼稚園が円滑に実施できるよう技術支援や必要物品の提供を行なう支援事業を実施している。

フッ化物洗口導入支援事業参加状況

(単位：施設)

	合計	青葉			宮城野	若林	太白			泉	
		青葉	宮総	太白			秋保				
参加施設数	91	23	18	5	26	14	13	12	1	15	
内訳	公立保育所	43	12	8	4	8	6	8	7	1	9
	私立保育園	33	7	7	0	11	7	5	5	0	3
	私立幼稚園	15	4	3	1	7	1	0	0	0	3



⑨ フッ化物洗口導入支援事業参加施設等に対する歯科健康教育

フッ化物洗口導入支援事業参加施設に対して、円滑に洗口を開始できるよう支援し併せて、子供のむし歯予防に関する啓発を行なっている。

	計	青葉			宮城野	若林	太白			泉
		青葉	宮総			太白	秋保			
開催回数	134	41	38	3	33	21	15	15	0	24

(2) 保育所(園)幼稚園における歯科健診結果

平成19年度より、保育所(園)幼稚園で行われていた歯科健康診査基準を統一し、健診結果を一元的に集約する事業を開始した。

*注：歯科健康診査基準・・・「歯科健康診査ガイド Ⅱ 子供の生活習慣支援マニュアル 別冊」

仙台市ホームページ <http://www.city.sendai.jp/kenkou/kenkouzoushin/ikiiki/manual/seikatuyuukan-b.pdf>

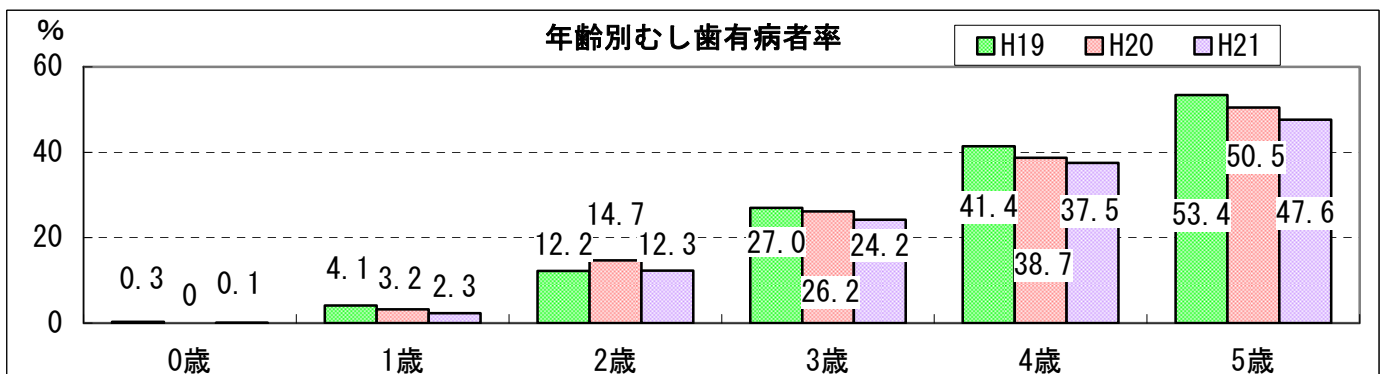
①集約した施設の内訳等

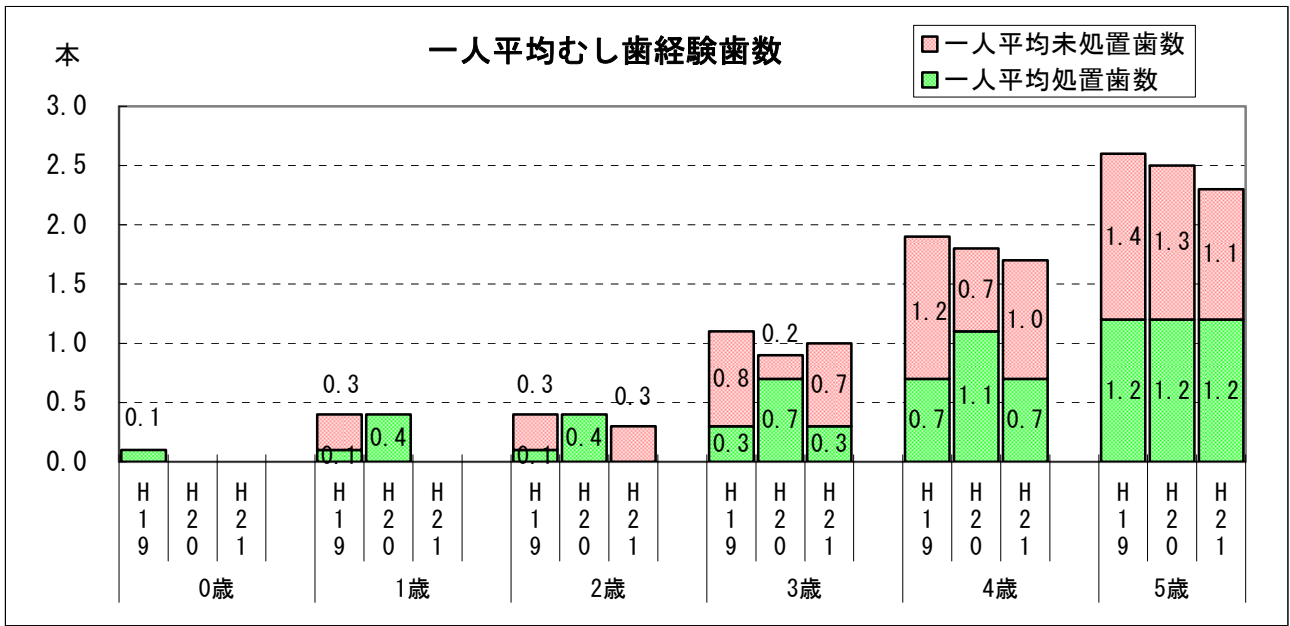
平成22年1月25日現在

	依頼施設数(件)	提出施設数(件)	回収率	受診者数(人)						
				0歳	1歳	2歳	3歳	4歳	5歳	合計
幼稚園	101	90	89.1%			23	2,258	4,418	4,880	11,579
保育所(園)	121	116	95.9%	932	1,600	1,951	2,125	2,238	2,383	11,229
私立保育園(認可外施設を含む)	71	66	93.0%	600	943	1,079	1,199	1,230	1,300	6,351
公立保育所	50	50	100.0%	332	657	872	926	1,008	1,083	4,878
合計	222	206	92.8%	932	1,600	1,974	4,383	6,656	7,263	22,808

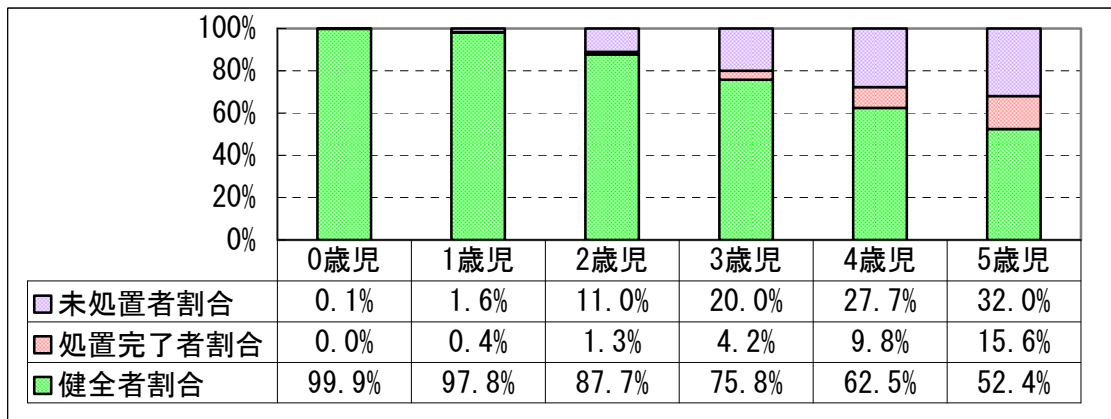
*年齢は平成21年4月1日現在

②結果の概要【むし歯の状況】

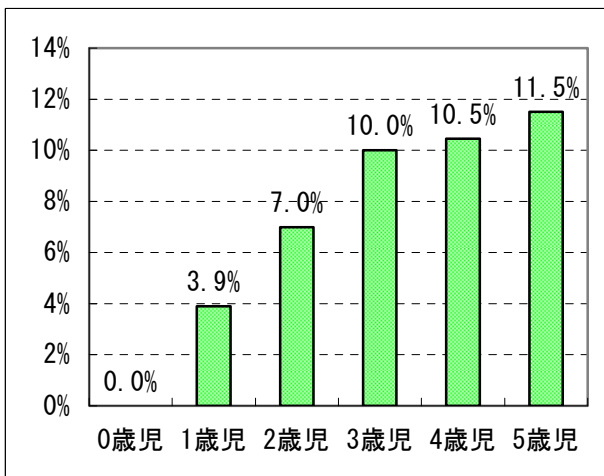




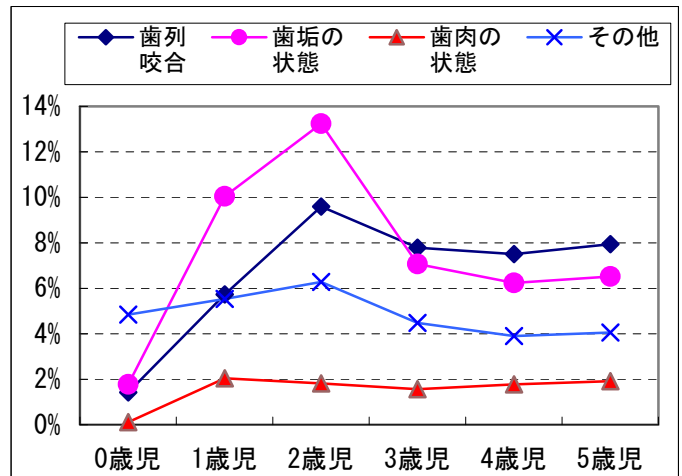
【健全者・処置完了者・未処置歯のある児】



【C Oのある児】

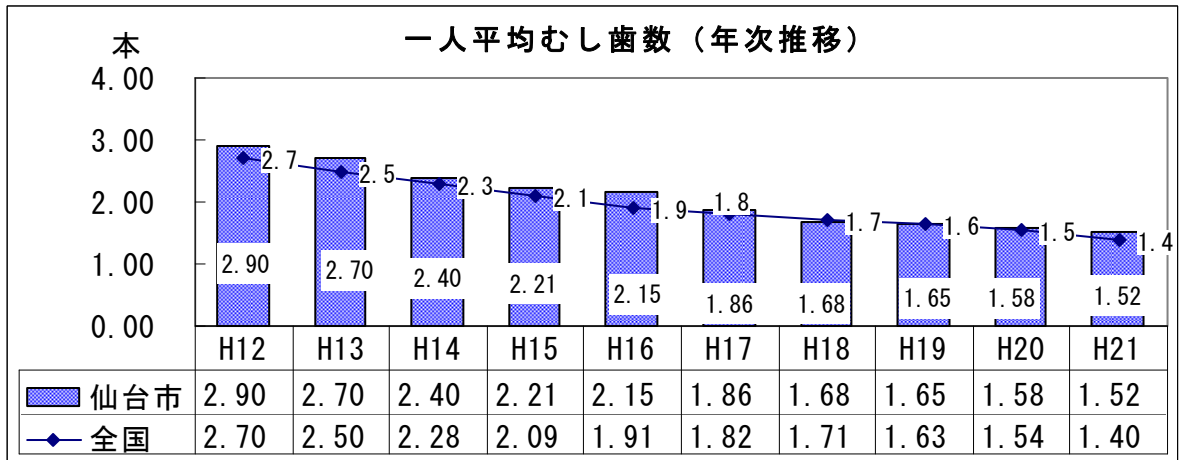


【歯列・歯垢・歯肉・その他の異常のある児】



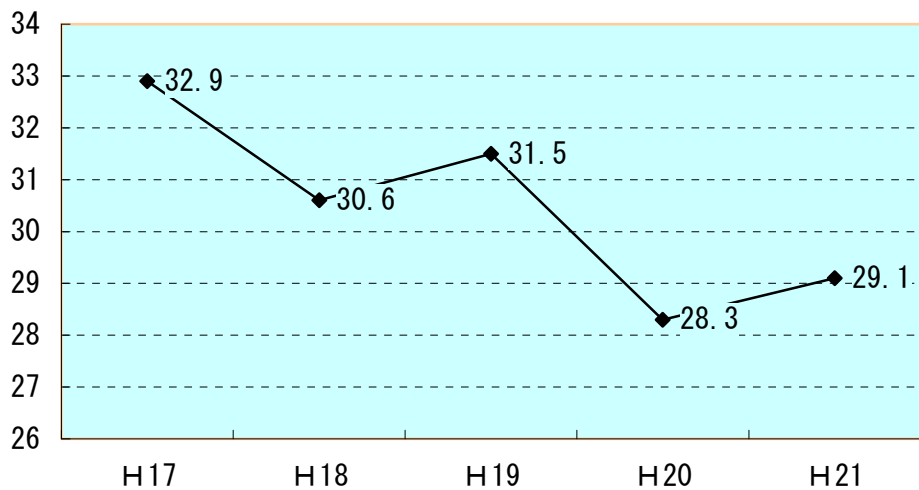
(3) 学校歯科健診結果

*平成 21 年度定期健康診断結果（12 歳児：中学 1 年生）

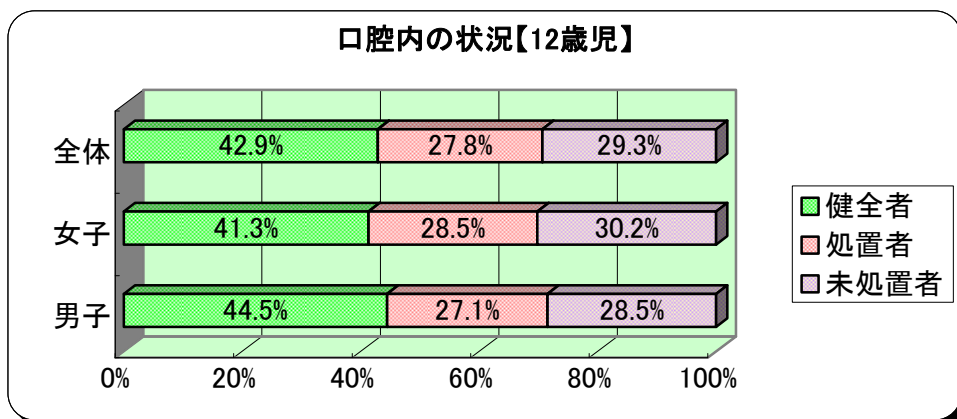


*一人平均むし歯数：一人あたりの未治療のむし歯，むし歯によって失った歯，治療済のむし歯の本数の合計。

歯肉の状態に異常のある生徒【12歳児】



口腔内の状況【12歳児】



【資料：教育局健康教育課】

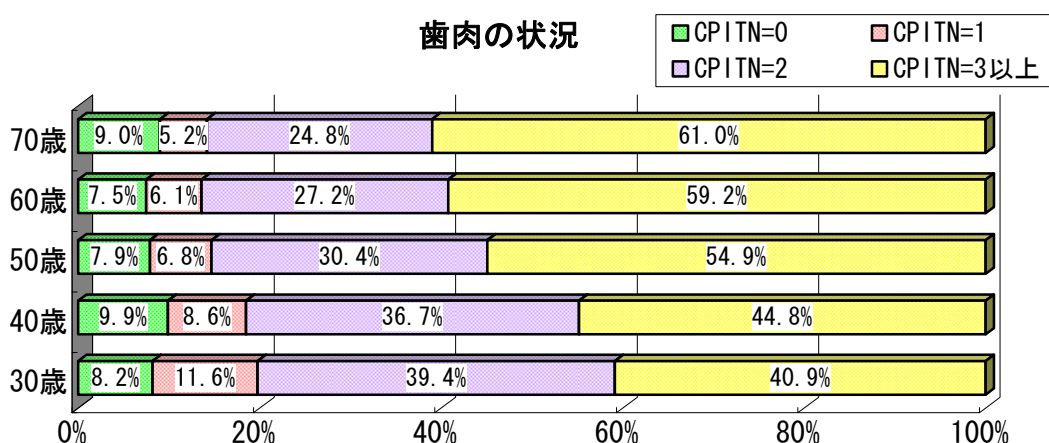
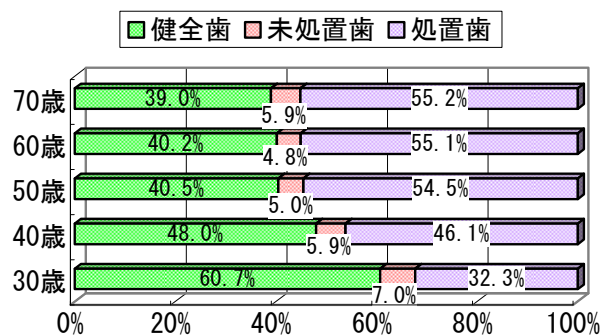
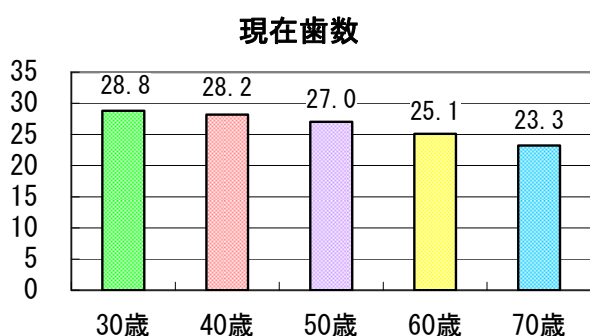
(4) 成人歯科保健活動

① 歯周疾患検診

健康増進法 19 条の 2 に基づく健康診査の一環として、歯の喪失予防を目的として実施する。平成 17 年度より 40 歳・50 歳に加え、60 歳・70 歳の節目者も対象とした。また、平成 19 年度からは仙台市独自に 30 歳の節目者も対象としている。

(社) 仙台歯科医師会に事業を委託している。

	対象者数	受診者数	受診率	判定区分					
				異常なし		要指導		要医療・要精検	
				人数	%	人数	%	人数	%
30歳	15,470	709	4.6%	37	5.2%	43	6.1%	629	88.7%
40歳	15,840	1,070	6.8%	61	5.7%	48	4.5%	961	89.8%
50歳	12,313	901	7.3%	43	4.8%	35	3.9%	823	91.3%
60歳	16,177	1,667	10.3%	81	4.9%	59	3.5%	1527	91.6%
70歳	9,510	1,852	19.5%	92	5.0%	58	3.1%	1702	91.9%

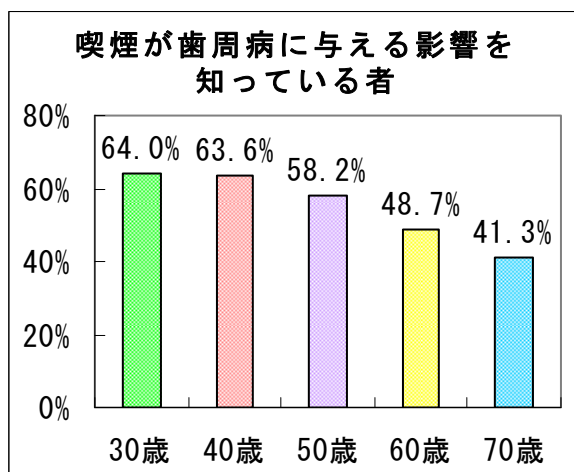
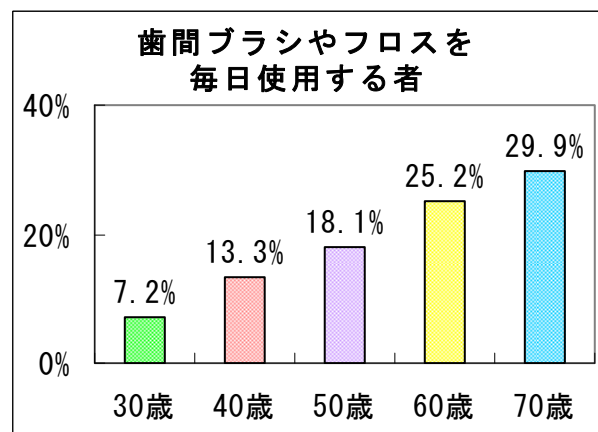
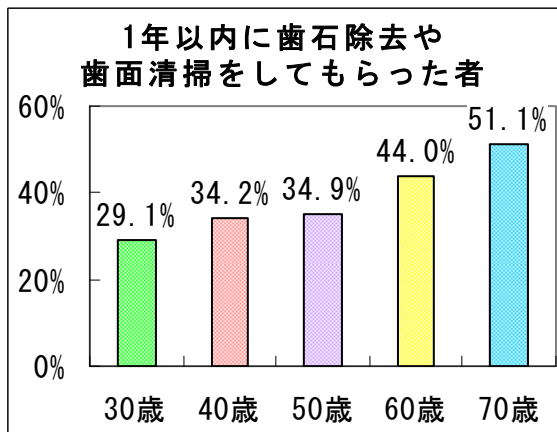
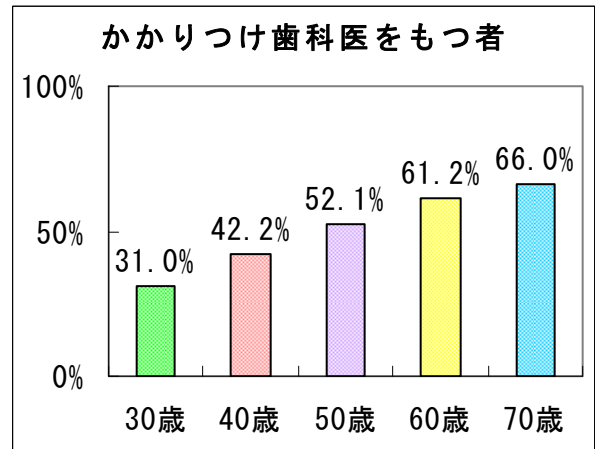
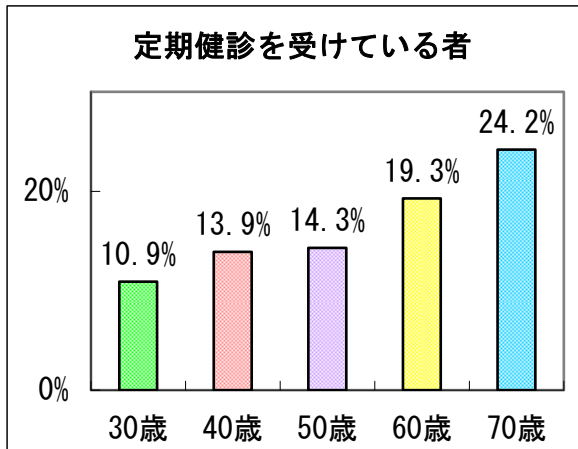


* CPI (Community periodontal index) とは、地域における歯周疾患の状態と治療必要度を把握するためにWHOが提唱した指標

CPI 0 = 健全な歯肉 CPI 1 = 軽度な炎症あり

CPI 2 = 歯石沈着あり CPI 3以上 = 進行した歯周炎あり

【歯周疾患予防に効果的な保健行動について】

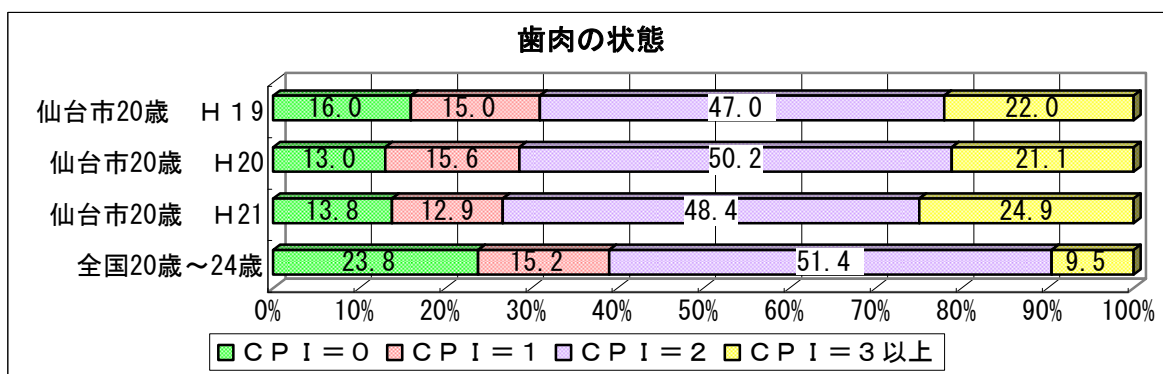
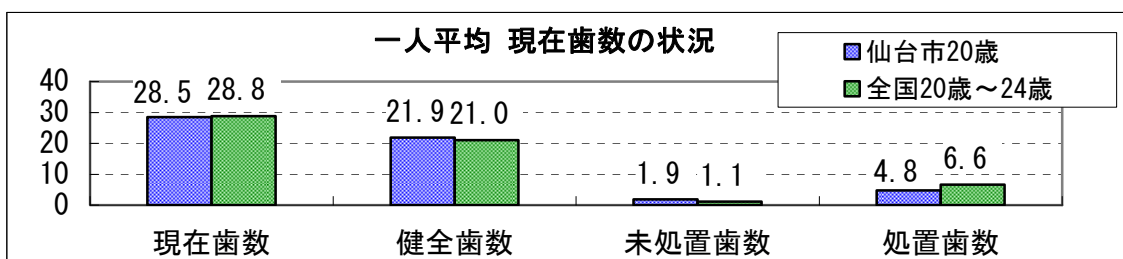


② 20歳のデンタルケア

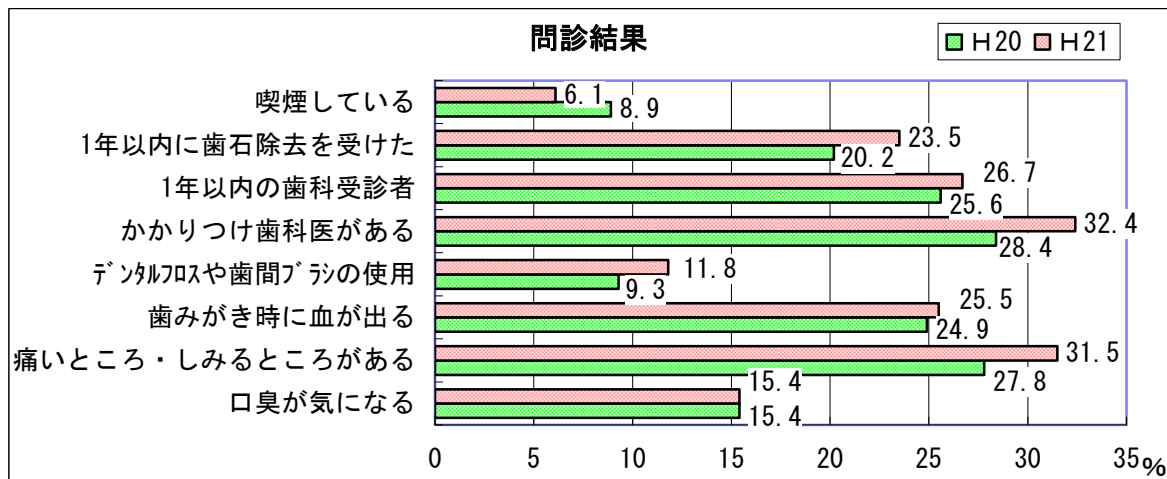
20歳の市民を対象とした仙台市独自の事業で、平成15年度より開始。

歯周疾患予防のためのセルフケア能力の向上の支援を行い、「かかりつけ歯科医」による継続管理を目的とした受診を普及啓発する。(社)仙台歯科医師会に事業を委託している。

	全市	青葉			宮城野	若林	太白	太白		秋保	泉
		青葉	宮城	太白				秋保			
対象者	11,607	3,516	2,705	811	1,819	1,327	2,401	2,296	105	2,544	
受診者	667	195	152	43	85	77	116	115	1	194	
異常認めず	46	12	10	2	4	10	9	9	0	11	
要指導者	35	8	6	2	7	5	7	7	0	8	
要精検者	586	175	136	39	74	62	100	99	1	175	
受診率	5.7	5.5	5.6	5.3	4.7	5.8	4.8	5.0	1.0	7.6	



*全国：平成17年度「歯科疾患実態調査」より



③ 健康教育事業・健康相談事業

健康増進法第17条に基づく、成人に対する歯科保健指導・健康教育、個別の歯科健診・相談を実施している。

	計	青葉		宮城野	若林	太白		泉		
		青葉	宮城			太白	秋保			
開設回数	78	6	6	0	17	20	17	10	7	18
参加者数	1,095	127	127	0	203	198	434	252	182	133

④ 訪問歯科保健指導

健康増進法第17条に基づく訪問指導の一環として実施している。

在宅寝たきり者等への歯科保健指導で、保健福祉センターの歯科衛生士の他、在宅歯科衛生士が従事している。

	計	青葉		宮城野	若林	太白	秋保	泉
		青葉	宮城					
延べ人数	2	0	0	0	0	2	0	0

(5) 障害児(者) 歯科保健活動

① 障害児(者) 施設歯科保健教育

心身障害児通園施設に年2回の歯科健康診査・保健指導を実施している。

また、希望する障害者施設に歯科健康教育を実施している。

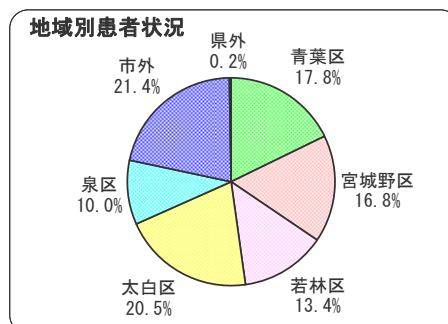
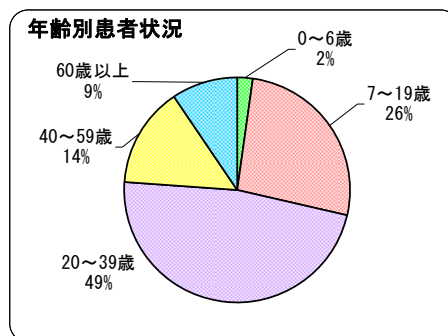
	計	青葉		宮城野	若林	太白		泉		
		青葉	宮城			太白	秋保			
開設回数	30	6	6	0	7	3	6	6	0	8
受診者数	607	99	99	0	180	60	90	90	0	178

② 障害児(者) 歯科診療事業実績

休日夜間歯科診療所(福祉プラザ内)において、障害児(者)の歯科診療や訪問診療を行っている。(社)仙台歯科医師会に事業を委託している。

障害者(児)歯科診療状況

項目		人数	
診療実人数 1,025名	性別	男	634
		女	391
	年齢別	0～6歳	23
		7～19歳	270
		20～39歳	488
		40～59歳	148
		60歳以上	96
	地域別	青葉区	182
		宮城野区	172
		若林区	137
		太白区	210
泉区		103	
市外		219	
	県外	2	



(資料：(社)仙台歯科医師会)

③ 在宅歯科診療事業

往診患者状況

項目		人数	
往診実人数	719名	性別	
		男	271
		女	448
		自・施	
		自宅患者数	267
		施設患者数	452
		地域別	
		青葉区	282
		宮城野区	112
		若林区	64
		太白区	163
		泉区	98

(資料：(社) 仙台歯科医師会)

(6) 普及・啓発事業

① 歯の衛生週間事業

歯や口の健康に関する正しい知識の普及啓発と、生活習慣が全身の健康と歯科疾患に与える影響を知ることにより、歯の寿命を延ばし、市民の健康の保持増進に寄与することを目的に6月4日から10日まで開催している。

*各区の歯の衛生週間事業

	計	青葉			宮城野	若林	太白			泉
		青葉	宮城	宮城野			太白	秋保		
開催回数	54	5	4	1	7	12	20	14	6	10
受診者数	2249	507	357	150	199	719	542	383	159	282

○実施内容

- ・ 歯科健康相談 ・ 歯科健康教室 ・ 講演会, 研修会 ・ パネル展示 ・ 懸垂幕掲示
- ・ 市政だより掲載 ・ 区役所庁内放送・フッ化物応用体験教室や普及啓発
- ・ 歯に良いおやつを紹介 ・ むし歯予防に関する絵本コーナーの設置 等

*歯の衛生週間市民のつどい

(社) 仙台歯科医師会等の関係団体との実行委員体制で実施している。

- 日 時 平成21年6月6日(土) 12:30~16:00
- 会 場 宮城・仙台口腔保健センター
- 来場者数 594人
- 実施内容
 - ・ 5歳児むし歯予防絵画コンクール作品展示
 - ・ 市民公開講座：メインテーマ「長寿社会を楽しむためのお口」
 - ・ 口臭測定コーナー ・ 歯の衛生モデル校の取り組み紹介
 - ・ 歯周病・むし歯予防危険度チェック ・ 咬合力チェックコーナー
 - ・ 早ね・早起き・朝ごはんのコーナー ・ フッ化物歯面塗布・フッ化物洗口体験コーナー
 - ・ 何でも歯科相談 ・ 歯型の材料を使ったキャラクタープレゼント

② 歯周疾患予防推進懸垂幕の掲示

歯周疾患検診受診期間にあわせて、市役所庁舎に歯周疾患予防推進懸垂幕を掲示している。

③ その他の啓発活動

・生活習慣病予防週間や禁煙週間、地域で行なわれている健康まつりなどに合わせてパネル展や歯科相談などを行なっている。

	計	青葉			宮城野	若林	太白			泉
		青葉	宮城				太白	秋保		
開設回数	53	10	10	0	2	1	38	37	1	2
参加者数	5388	2024	2024	0	514	1624	632	507	125	594

(7) 歯と口の健康づくりネットワーク会議

100万市民の健康づくり計画「いきいき市民プラン」の重点分野である「歯と口の健康づくり」を効果的に推進するために、保健・医療・福祉・教育や職域の関係団体で構成し、それぞれの立場から市民の生涯に渡る「歯と口の健康づくり」活動を支え、全身の健康を増進していくことを目的に平成15年11月に設置した。

むし歯予防部会、歯周病予防部会、口腔機能向上部会を立ち上げ、ライフステージに応じた歯と口の健康づくりの具体策について検討を行ってきた。

平成21年度は、「いきいき市民健康プラン」が最終目標年度（平成22年度）を迎えるにあたり、各指標の達成状況と課題の整理を行った。

① 構成

(社) 仙台市医師会	(社) 仙台歯科医師会	(社) 仙台市薬剤師会
仙台市教育委員会	仙台市私立幼稚園連合会	仙台市保育所連合会
宮城県歯科衛生士会	仙台市PTA協議会	宮城産業保健推進センター
東北大学大学院歯学研究科	仙台市（保健福祉センター、保育指導課、健康増進課）	

② 活動概要

平成15年 11月26日	第1回	<ul style="list-style-type: none"> ○「歯と口の健康づくりネットワーク会議」の設置について ○仙台市の歯科保健の現状について ○「いきいき市民健康プラン」の推進に向けた歯科保健対策について ○専門部会「むし歯予防推進部会」の設置について
平成16年 1月26日	第2回 (むし歯予防推進部会と合同会議)	<ul style="list-style-type: none"> ○講演 「山形県におけるむし歯予防対策の取り組み」 ○むし歯予防推進部会の進め方について <ul style="list-style-type: none"> ・基本的な生活習慣の確立と定着について ・フッ化物応用の推進（マニュアル作成）

歯と口の健康づくりネットワーク会議

平成 16 年 8 月 27 日	第 3 回	<ul style="list-style-type: none"> ○むし歯予防推進部会報告 ○むし歯予防対策(案)について (承認) <ul style="list-style-type: none"> ・マニュアル(3冊)の作成 ・むし歯予防推進事業 普及啓発事業・ワークショップ, フォーラム, 研修会等 フッ化物洗口導入支援事業
平成 17 年 3 月 24 日	第 4 回	<ul style="list-style-type: none"> ○むし歯予防対策の進捗について ○歯周病予防推進部会について <ul style="list-style-type: none"> ・市の現状 ・立ち上げの経過と進捗状況
平成 18 年 1 月 26 日	第 5 回	<ul style="list-style-type: none"> ○むし歯予防対策について <ul style="list-style-type: none"> ・これまでの取り組み ・むし歯予防対策の評価について ○歯周病予防対策について
平成 18 年 12 月 7 日	第 6 回	<ul style="list-style-type: none"> ○いきいき市民健康プラン中間評価について <ul style="list-style-type: none"> ・これまでの取り組みと成果の確認 ・後期の取り組み ○18 年度の活動について <ul style="list-style-type: none"> ・歯周病予防対策・・・ワークショップの開催, 歯周疾患検診に関するアンケート調査等 ・むし歯予防対策・・・むし歯予防推進講演会の開催, フッ化物応用の推進
平成 19 年 12 月 20 日	第 7 回	<ul style="list-style-type: none"> ○むし歯予防対策について <ul style="list-style-type: none"> ・保育所(園)幼稚園歯科健康診査結果について ○口腔機能向上部会について
平成 20 年 9 月 4 日	第 8 回	<ul style="list-style-type: none"> ○市民啓発活動について <ul style="list-style-type: none"> ・PTA フェスティバルの参加について提案 ○歯周病予防対策について ○むし歯予防対策について <ul style="list-style-type: none"> ・保育所(園)幼稚園歯科健診集約結果について ・フッ化物洗口導入支援事業実績報告 ○口腔機能向上部会について
平成 21 年 9 月 1 日	第 9 回	<ul style="list-style-type: none"> ○いきいき市民健康プラン最終年度を迎えるにあたり, 成果を確認するための各種調査について ・むし歯予防評価部会の設置について ・歯周病予防評価部会の設置について ○平成 20 年度の実績と平成 21 年度計画について

○むし歯予防推進部会

平成 16 年 1 月 29 日	第 1 回	○部会の作業内容及び進め方について ○保育所・幼稚園歯科保健活動調査について
平成 16 年 2 月 19 日	第 2 回	○ライフステージにおける歯と口の健康づくりについて
平成 16 年 3 月 11 日	第 3 回	○保育所・幼稚園歯科保健活動調査中間報告 ○歯と口の健康づくり推進に向けた各主体の役割と今後の具体策について
平成 16 年 8 月 12 日	第 4 回	○歯と口の健康づくり目標達成に向けた今後の活動の方向性（案）について ○歯と口の健康づくり推進事業(案) むし歯予防対策（案）について ・マニュアル(3 冊)の作成 ・むし歯予防推進事業 普及啓発事業・ワークショップ，フォーラム，研修会等 フッ化物洗口導入支援事業 ◎むし歯予防評価部会に役割を移譲。

○むし歯予防評価部会

平成 17 年 12 月 19 日	第 1 回	○むし歯予防評価部会の設置 ・むし歯予防活動の評価をするため、市内保育所・幼稚園の歯科健康診査結果を集約する
平成 18 年 3 月 9 日	第 2 回	○保育所・幼稚園における歯科健康診査基準について ・記録表について ・結果の集約について ・今後の課題について
平成 18 年 9 月 27 日	第 3 回	○フッ化物洗口導入支援事業参加施設における健診結果の集約について ・ワークショップの開催，結果の還元について ○平成 19 年度の取り組みについて ・仙台市内の保育所・幼稚園対象に実施
平成 19 年 9 月 20 日	第 4 回	○むし歯予防対策について ・保育所(園)幼稚園歯科健康診査結果集約について、実施報告と結果から見えてきた課題について。
平成 20 年 1 月 9 日	第 5 回	○むし歯予防活動について ・フッ化物洗口導入支援事業実績について ○保育所(園)幼稚園歯科健診結果集約について ○保育所(園)幼稚園歯科保健活動調査の実施について
平成 22 年 1 月 28 日	第 1 回	○平成 21 年度 幼稚園・保育所歯科健康診査結果集約について ○むし歯予防対策活動の評価について
平成 22 年 2 月 25 日	第 2 回	むし歯予防評価部会 作業部会 ○いきいき市民健康プラン「歯・口分野」むし歯関連指標について
平成 22 年 3 月 18 日	第 3 回	○平成 21 年度の取り組みについて ・フッ化物洗口導入事業について ・仙台市保育所(園)幼稚園歯科健診結果集約について ○いきいき市民健康プラン「歯・口分野」むし歯関連指標について

○歯周病予防推進部会

平成 17 年 9 月 1 日	第 1 回	○仙台市の現状と課題について ○歯周病予防対策について
平成 17 年 9 月 29 日	第 2 回	○歯周病予防についての今後の取り組みについて ・啓発について ・歯周疾患について
平成 17 年 12 月 15 日	第 3 回	○歯周病予防対策について ・歯周疾患マニュアルについて ・歯周疾患予防啓発懸垂幕の作成について
平成 18 年 3 月 29 日	第 4 回	○歯周病予防推進について ・ワークショップ開催 ・歯周疾患マニュアル・歯周疾患検診指導用リーフレット作成 ・歯周病予防推進啓発ポスター作成

○口腔機能向上部会

平成 19 年 8 月 7 日	第 1 回	○仙台市の介護予防事業の現状について ○介護予防における口腔機能維持・向上の役割について ・指導用ツールとしてのリーフレットの作成
平成 20 年 10 月 30 日	第 2 回	○仙台市の介護予防事業の取り組みについて ○宮城県歯科衛生士会の取り組みについて（情報提供） ○口腔機能向上研修会について
平成 22 年 3 月 2 日	第 3 回	○講話 「口腔機能維持・向上の意義と普及・啓発の実践について」 ～おいしく・楽しく・安全な食生活のために～

○歯周病予防評価部会

平成 21 年 11 月 17 日	第 1 回	○歯周病予防対策の評価について ・啓発活動について ・歯周疾患検診について
平成 22 年 1 月 8 日	第 2 回	○いきいき市民健康プラン歯周疾患関連指標 指標項目について ○歯周疾患検診票の様式について

(8) 市民健康プラン「歯と口の健康づくり」関連指標の達成状況等を把握するための調査

① 保育所（園）幼稚園歯科保健活動調査（概要）

○ 調査対象施設と回答状況

	施設数	提出数	回収率	
市立保育所	50	50	100%	91.6%
私立保育所(園)	69	59	85.5%	
市立幼稚園	3	3	100%	76.9%
私立幼稚園	101	77	76.2%	
計	223	189	84.8%	

○調査期間：平成 21 年 9 月 28 日～10 月 9 日

○調査項目：「歯科保健活動状況」「園医又は嘱託(協力) 歯科の取り組みと連携」

「むし歯予防対策の実施状況と今後の取り組み」「フッ化物洗口導入支援事業について」

「歯科保健向上推進にむけた自由記載」

② 学校歯科保健関連調査（概要）

1. 学校歯科保健アンケート

○ 対象施設と回答状況

	施設数	提出数	回収率
小学校	124	110	88.7%
中学校	56	54	96.4%

○調査期間：平成21年10月16日～11月3日

○調査項目：「歯科保健活動状況」「学校歯科医からの指導の有無」

「定期健康診断後のCO・GO保有者への指導方法」「学校における歯科疾患予防法について」

2. 小学校3年生保護者対象者 歯科保健アンケート

○ 対象者と回答状況

・市立小学校11校に在学する小学3年生の保護者1,137人（平成21年5月現在）

・有効回答数 909人（79.9%）

○調査期間：平成21年10月16日～11月3日

○調査項目：「間食の回数」「間食の内容」「子供自身による歯みがき」「歯みがき剤の使用」

「フッ化物歯面塗布」「歯科医院での歯みがき指導」

3. 中学校1年生対象 歯科保健アンケート

○ 対象者と回答状況

・市立中学校7校に在学する中学1年生1,173人（平成21年5月現在）

・有効回答数 1,092人（93.1%）

○調査期間：平成21年10月16日～11月3日

○調査項目：「間食の回数」「間食の内容」「歯みがき剤の使用」

「歯科医院での歯みがき指導」「むし歯は病気と思うか」「むし歯にならないための方法」

4. 高校3年生対象 歯科保健アンケート

○ 対象者と回答状況

・市立高等学校に在籍する高校3年生969人（平成21年5月現在）

・有効回答数 876人（90.4%）

○調査期間：平成21年10月16日～11月3日

○調査項目：「間食の回数」「間食の内容」「歯みがき剤の使用」

「歯科医院での歯みがき指導」「むし歯は病気と思うか」「むし歯にならないための方法」

③ 8020達成率調査（概要）

○ 対象者と受診者

	対象者数(人)	受診者数(人)	受診率(%)
男	799	281	35.2%
女	1201	336	28.0%
合計	2000	617	30.9%

○ 調査期間：平成21年10月1日～11月30日

○ 調査項目

1) 問診項目

- ①基本属性(年齢・性)
- ②主観的健康状態
- ③食生活及び喫煙について
- ④歯科保健行動について
- ⑤口腔機能の状況について

2) 口腔診査

- ①現在歯の状況
- ②むし歯(う蝕)の罹患状況
- ③歯周疾患の罹患状況
- ④喪失歯と補綴状況
- ⑤口腔清掃状況
- ⑥その他の所見

○ 年齢別受診者数と受診率

	対象者数(人)	受診者数(人)	受診率(%)
75歳	271	67	24.7%
76歳	257	87	33.9%
77歳	250	98	39.2%
78歳	219	72	32.9%
79歳	212	69	32.5%
80歳	195	69	35.4%
81歳	188	55	29.3%
82歳	188	50	26.6%
83歳	100	18	18.0%
84歳	120	32	26.7%

○ 居住区別受診者数と受診率

	対象者数(人)	受診者数(人)	受診率(%)	構成比
青葉区	579	170	29.4%	27.6%
宮城野区	344	111	32.3%	18.0%
若林区	244	73	29.9%	11.8%
太白区	456	132	28.9%	21.4%
泉区	377	131	34.7%	21.2%
合計	2000	617	30.9%	100.0%

「100万人の健康づくり指標」一覧

【改善状況の表記】

～有意差検定ができない項目～ 「改善」、「悪化」

～有意差検定実施項目～ ◎:目標達成, ○:改善(有意差あり), ↑:改善傾向, →:横ばい, ↓:悪化傾向, ▼:悪化(有意差あり)

No.	分類	5 歯・口	^ -スライ (H12)	中間評価 (H17)	現況値 (H21)	市目標値	改善状況 12→21	出典	全国	
									中間実績値	目標地
53	健康	むし歯のない幼児の増加(3歳)	52.2%	64.2%	73.1%	80%	○	3歳児健診	68.7%	80%以上
54	健康	一人平均むし歯数の減少(12歳)	2.9歯	1.86歯	1.52歯	1歯	改善	学校歯科健診	1.9歯	1歯以下
55	健康	進行した歯周炎の減少								
		40歳	51.5%	44.2%	44.8%	36%	○	歯周疾患検診	26.6%	22%以下
		50歳	61.6%	52.0%	54.9%	43%	○	歯周疾患検診	42.2%	33%以下
56	健康	80歳で20歯以上、60歳で24歯以上の自分の歯を有する人の増加								
		80歳(75~84歳)で20歯以上	30.0%	43.6%	46.5%	(30%) ⇒55%	↑	8020調査	25.0%	20%以上
		60歳(55~64歳)で24歯以上	69.4%	76.9%	75.7%	(73%) ⇒83%	↑	歯周疾患検診	60.2%	50%以上
57	健康	学齢期の歯肉の状態異常者の減少(12歳)	11.1%	32.9%	29.1%	10%	▼	学校歯科健診	—	—
58	行動	2歳6か月児歯科健康診査受診率の増加	58.7%	79.1%	85.4%	80%	◎	2歳6か月健診	—	—
59	行動	フッ化物歯面塗布を受けたことのある幼児の増加(3歳)	36.5%	24.3%	36.1%	50%	→	3歳児健診	37.8%	50%以上
60	行動	間食として甘味食品・飲料を頻回飲食する習慣のある幼児の減少(1歳)	30.0%	4.3%	3.0%	減少	○	1歳6か月健診	22.6%	15%以下
61	行動	フッ化物配合歯磨剤の使用の増加(小学3年)	56.0%	78.2%	84.2%	90%	○	健康増進課調べ	52.5%	90%以上
62	行動	個別的な歯口清掃指導を受ける人の増加(過去1年間に受けたことのある人、高校3年)	17.6%	21.1%	28.4%	30%	○	健康増進課調べ	16.5%	30%以上
63	行動	歯間部清掃用具の使用の増加								
		40歳代	10.0%	13.0%	13.3%	50%	↑	歯周疾患検診	39.0%	50%以上
		50歳代	13.6%	17.2%	18.1%	50%	○	歯周疾患検診	40.8%	50%以上
64	行動	定期的な歯石除去や歯面清掃を受ける人の増加(50歳代)	11.4%	34.1%	34.9%	30%	○	歯周疾患検診	60歳(55~64歳) 43.2%	60歳(55~64歳) 30%以上
65	行動	定期的な歯科健診の受診者の増加(50歳代)	7.9%	11.0%	14.3%	30%	○	歯周疾患検診	60歳(55~64歳) 35.7%	60歳(55~64歳) 30%以上
66	行動	かかりつけ歯科医を持つ人の増加	—	3歳児健診に 来所した保護者 40.6% 40歳 41.6% 50歳 48.8%	3歳児健診に 来所した保護者 60.0% 40歳 42.2% 50歳 52.1%	増加	改善	健康増進課調べ 歯周疾患検診	—	—
67	行動	むし歯を病気と認識している人の増加(中学1年)	39.2%	50.8%	59.8%	100%	○	健康増進課調べ	—	—
再	行動	喫煙が及ぼす健康影響についての十分な知識の普及								
		肺がん	91.8%	89.2%	90.1%	100%	▼	健康意識調査	87.5%	100%
		ぜんそく	65.4%	62.8%	64.2%	100%	↓	健康意識調査	63.4%	100%
		気管支炎	72.2%	69.1%	70.1%	100%	↓	健康意識調査	65.6%	100%
		心臓病	50.5%	53.8%	49.1%	100%	↓	健康意識調査	45.8%	100%
		脳卒中	35.6%	49.3%	45.9%	100%	○	健康意識調査	43.6%	100%
		胃潰瘍	32.7%	30.7%	26.2%	100%	▼	健康意識調査	33.5%	100%
		妊娠への影響	73.5%	72.8%	69.3%	100%	▼	健康意識調査	83.2%	100%
歯周病	27.4%	30.5%	29.6%	100%	↑	健康意識調査	35.9%	100%		
68	環境	CO・GOの個別指導実施校の増加								
		小学校	22.8%	23.1%	20.0%	100%	↓	健康増進課調べ	—	—
		中学校	18.9%	21.8%	20.4%	100%	↑	健康増進課調べ	—	—

仙台市の歯科保健活動の概要（平成 21 年度実績）

発行 仙台市健康福祉局保健衛生部健康増進課

〒980-8671

平成22年7月

仙台市青葉区国分町三丁目7番1号

電話 022-214-8198