

仙台市の歯科保健活動の概要

(平成22年度実績)

平成23年7月

仙台市健康福祉局

は じ め に

仙台市では、100万市民の健康づくりの基本計画である「いきいき市民健康プラン（平成14年3月策定）」において「健康的な食生活と歯と口の健康づくり」を重点戦略の一つとして位置づけました。生涯を通じた歯と口の健康づくりは、全身の健康を支えていく上で極めて重要であり、豊かな人生を送るための基盤となるものです。

すべての市民が健康で明るく、元気に生活できる社会の実現のためには「健康寿命」の延伸と、健康に関連する生活の質（QOL）の向上が求められています。そのための健康づくりの基本は、市民一人ひとりの取り組みですが、その取り組みを社会全体で支えていくことが何よりも重要です。

本市におきましては、乳幼児期から高齢期に至る市民の生涯を通じた体系的・総合的な歯と口の健康づくりを推進するため、関係機関・団体で構成される「歯と口の健康づくりネットワーク会議」を設置（平成15年11月）し、子どものむし歯予防や壮年期の歯周疾患予防、更には高齢者の口腔機能の維持向上に向けた具体策を検討するとともに、実践的な取り組みを進めてまいりました。

平成22年度、「いきいき市民健康プラン」の取り組みは最終年度を迎え、歯と口の健康づくり分野は、8020の達成状況を始め、改善を示す指標も多く着実な成果が得られた一方で、幼児期・学齢期のむし歯の有病状況などは、全国平均に比べ良好とは言えない等、課題も明らかとなりました。引き続き「第2期いきいき市民健康プラン（平成23年3月策定）」においても、今後10年間、「歯と口の健康づくり」を優先的に取り組む重点分野とし、「児童・思春期」を特に重点的に取り組む世代といたしました。

このような折、東日本では未曾有の大地震・大津波に見舞われました。市民生活はもとより、心身の健康にも大きな影響を与えました。大災害が発生すると環境の変化が原因で、歯科疾患の発症や進行のリスクが高まるといわれています。

子どもたちの未来に向けて、市民とのつながりと関係者間の連携の輪を一層広め、歯と口の健康づくりを推進していく必要があります。本書は平成22年度の本市における歯科保健活動の概要をまとめ、全国データ等と比較できるようになっております。効果的な取り組みを支援するための基礎資料としてご活用いただければ幸いです。

平成23年7月

仙台市健康福祉局

目 次

1. 仙台市の概況（人口・世帯数・面積）	1
2. 歯科技術職員の配置状況等	1
3. ライフステージ別歯科保健事業	2
4. 歯科保健の概要・実績	
(1) 母子保健活動	
① 妊婦歯科健康診査	3
② 乳幼児歯科健康教育	5
③ 1歳6か月児歯科健康診査	5
④ 1歳6か月児歯科健康診査事後指導	6
⑤ 2歳6か月児歯科健康診査	7
⑥ 2歳6か月児歯科健康診査事後指導	7
⑦ 3歳児歯科健康診査	8
⑧ フッ化物洗口導入支援事業	9
⑨ フッ化物洗口導入支援事業参加施設等に対する歯科健康教育	10
(2) 保育所（園）幼稚園における歯科健診結果	10
(3) 学校歯科健診結果（資料：健康教育課）	12
(4) 成人歯科保健活動	
① 歯周疾患検診	13
② 20歳のデンタルケア	15
③ 健康教育事業・健康相談事業	16
(5) 障害児（者）歯科保健活動	
① 障害児（者）施設歯科保健教育	16
② 障害児（者）歯科診療事業（資料：（社）仙台歯科医師会）	16
③ 在宅歯科診療事業（資料：（社）仙台歯科医師会）	17
(6) 普及・啓発事業	
① 歯の衛生週間事業	17
② 歯周疾患予防推進懸垂幕の掲示	18
③ その他の啓発活動	18
(7) 歯と口の健康づくりネットワーク会議	
① 構成	18
② 活動概要	21
(8) いきいき市民健康プラン「歯と口の健康づくり指標」の達成状況	22

1. 仙台市の概況

区	人 口			世帯数	面積
	総 数	男	女		
総 数	1,011,977	489,070	522,907	455,282	778
青 葉 区	273,752	130,495	143,257	133,731	301
うち 宮城総合支所	68,546	33,300	35,246	26,517	260
宮 城 野 区	182,982	89,373	93,609	84,352	62
若 林 区	127,199	61,878	65,321	57,816	50
太 白 区	217,426	105,440	111,986	93,809	230
うち 秋保総合支所	4,353	2,090	2,263	1,766	145
泉 区	210,618	101,884	108,734	85,574	145

(平成23年5月現在住民基本台帳人口 仙台市市民局地域政策部広聴統計課)

2. 歯科技術職員の配置状況等

本市では、平成8年4月1日に機構改正を行い衛生局と民生局を統合して健康福祉局を設置したほか、保健所と区役所福祉部を統合し、区保健福祉センターとして区行政組織の中に組み入れた。

また、この後専門的、技術的拠点としての保健所機能を確保するため区保健福祉センターの機構改正を行なった。平成18年4月には子供未来局を設置し、健康福祉局の子育て部門を移管。二局の連携により歯科保健の推進の取り組みを進めている。

歯科技術職員の配置は以下のとおり。

区・局 (支所)	青葉区			宮城	宮城野区			若林区	太白区	秋保		泉区	健康福祉局		生出 診療所	秋保 診療所
	管理	家庭 健康	障害 高齢	保健 福祉	管理	家庭 健康	家庭 健康	家庭 健康	支所	保健 福祉	家庭 健康	局	健康 増進			
歯科 医師		1	1		1	1	1	1*	1		1	1(兼)		1	1	1
歯科 衛生士	1	2	1	1	1	3	2	2		1*	2(1*)		1	2	1*	

・*印：嘱託歯科技術職員及び再任用歯科技術職員

平成23年5月1日現在

・秋保総合支所職員は秋保診療所業務を兼務

3. ライフステージ別歯科保健事業

対 象	歯科的特徴	歯科的課題	歯科保健対策			事業主管課
			主な事業	内 容	ねらい	
胎児期	歯の形成期	バランスのとれた 栄養摂取	妊婦歯科指導	健康教育	丈夫な歯をつくる 生活指導	子供未来局 子育て支援課
乳児期	乳前歯の萌出期	咀嚼器官の発達時期	4か月児 育児教室 離乳食教室	健康教育	乳歯う蝕予防 歯口清掃の動機づけ 健全な咀嚼の習得 支援	子供未来局 子育て支援課
幼児期 1～3歳	乳臼歯の萌出期 乳歯列の完成期	乳歯う蝕の発生期 (卒乳の遅れ・甘味の 不規則摂取) 乳歯う蝕の多発期 (甘味の過剰摂取・ 清掃不良等)	1歳6か月児 健康診査 事後指導 2歳6か月児 歯科健康診査 事後指導 3歳児健康診査	健康教育 健康診査 保健指導 う蝕活動 性試験	乳歯う蝕予防 生活習慣や歯口清掃 の確認と支援 乳歯う蝕、ハリスル 早期発見と支援 かかりつけ歯科医に よる継続管理の奨励 乳歯列不正咬合 のチェック	子供未来局 子育て支援課
4～5歳	永久歯の萌出 開始期 (第一大臼歯)	永久歯う蝕の発生期 咀嚼器官の発達 チェック時期	保育所・幼稚園 歯科健康診査 結果集約事業 フッ化物洗口導入 支援事業 フッ化物洗口事業 継続実施補助金 交付事業	健康教育 フッ化物 集団洗口 実施支援	幼児期後半の口腔内 の状況把握と保育所 幼稚園における歯科 保健活動の支援 永久歯のう蝕予防	健康福祉局 健康増進課 子供未来局 総務課 保育課 保育環境整備課 保育指導課
学童期 小学校 6歳～ 中学校 12歳～ 高校 15歳～	乳歯と永久歯の 交換期 永久歯列の完成期 歯周組織の過敏期	永久歯う蝕の発生期 歯列と歯の不調和の 発生期 永久歯う蝕の多発期 歯肉の炎症が始まる時期 永久歯う蝕が放置され やすい時期 歯周疾患の発生期	就学时健康診断 定期健康診断	健康教育 健康診断 保健指導	永久歯う蝕の 予防と治療 歯科保健思想 の普及・啓発 咬合の誘導 歯周疾患の予防	教育局 健康教育課
成人期 20歳～ (妊婦)	歯周組織の脆弱期	歯周疾患の急増期	妊婦歯科教育 妊婦歯科健康診査 20歳のデンタルケア		歯周疾患の予防治療	子供未来局 子育て支援課
壮年期 40歳～	歯の喪失開始期	歯周疾患の急増期	歯周疾患検診 各種教室 出前(出張)講座 健康増進普及月間 行事	健康教育 健康診断 保健指導 健康相談	歯科保健思想の 普及・啓発 歯口清掃の徹底 歯科治療の奨励 口腔機能の回復 歯口清掃 (義歯の手入れ)	健康福祉局 健康増進課
老年期 65歳～ ねたきり	歯の喪失急増期	口腔機能の低下	地区歯科健康診査 元気応援教室 訪問歯科指導 訪問歯科治療			健康福祉局 健康増進課 介護予防推進室 高齢企画課 保健医療課
障害(児) 者	歯の形成不全及び 唇顎口蓋裂等	広汎性う蝕発生 咀嚼・発音障害等	障害児者施設歯 科健康教育	健康診査 健康教育	歯科疾患の予防 歯口清掃	健康福祉局 障害者支援課
全年齢			歯の衛生週間行事 地区健康まつり 歯科広報活動	健康教育	歯科保健思想の 普及・啓発	健康福祉局 健康増進課

【平成23年度版】

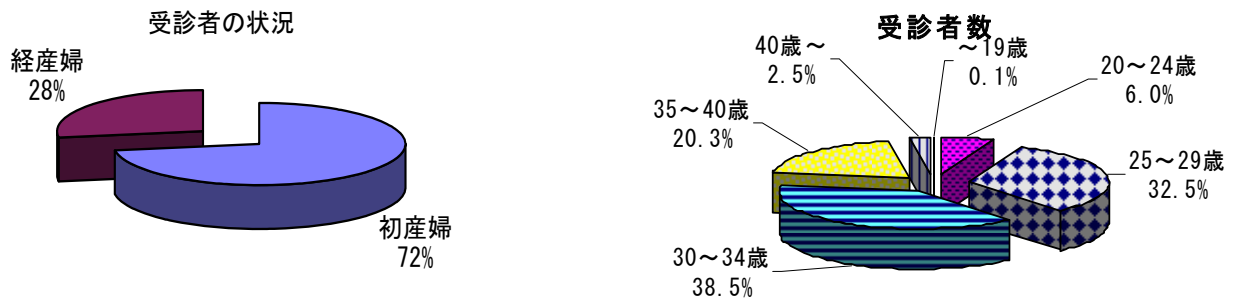
4. 歯科保健の概要・実績

(1) 母子歯科保健活動

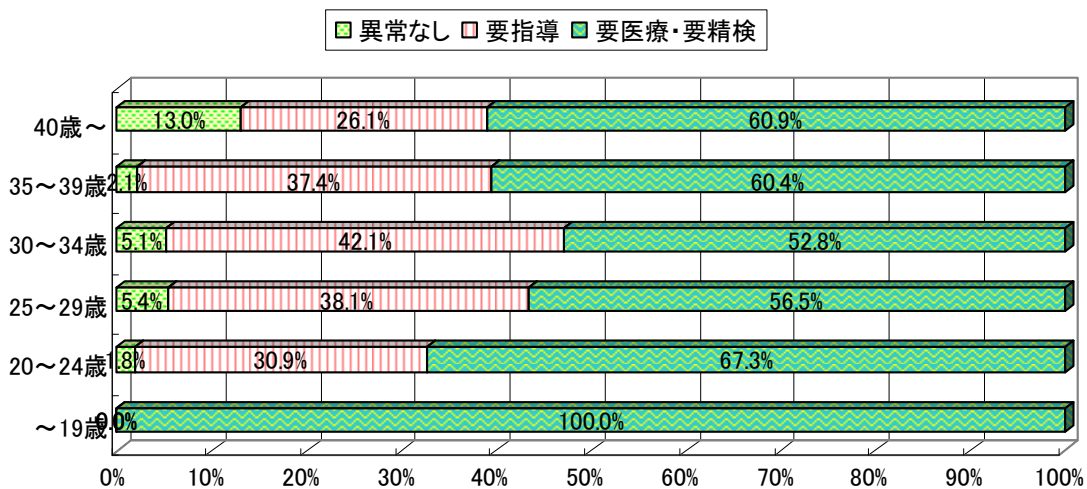
① 妊婦歯科健康診査

むし歯や歯周疾患が多発する傾向にある妊婦を対象として歯科健康診査、保健指導を実施している。

	合計	青葉		宮城野	若林	太白	太白		泉	
		青葉	宮総				太白	秋保		
開設回数	80	28	17	11	11	10	20	17	3	11
受診者数	919	221	163	58	170	126	259	251	8	143
初産婦	665	162	122	40	128	99	179	179	0	97
経産婦	254	59	41	18	42	27	80	72	8	46

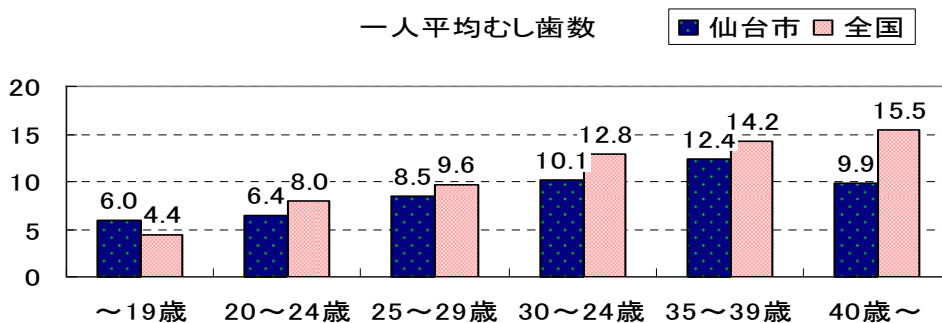


判定区分



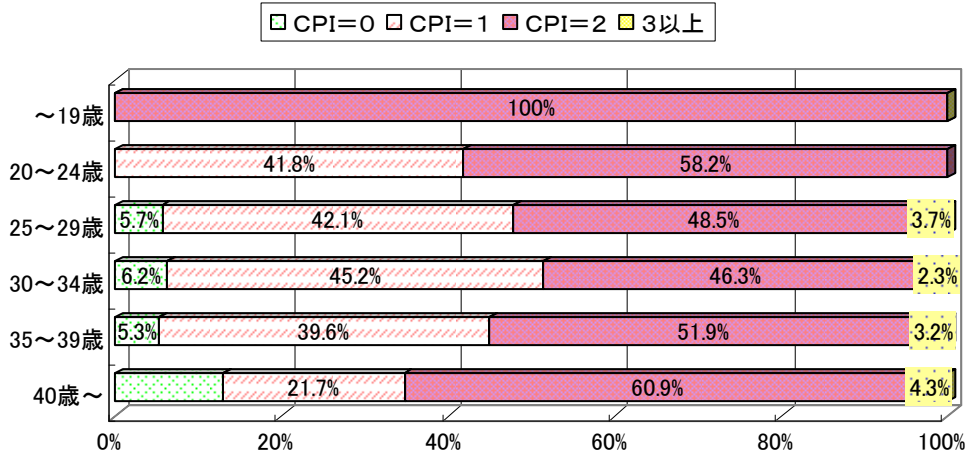
受診者数（～19歳）：1人

一人平均むし歯数



全国：平成17年度歯科疾患健診実態調査より

歯肉の状態

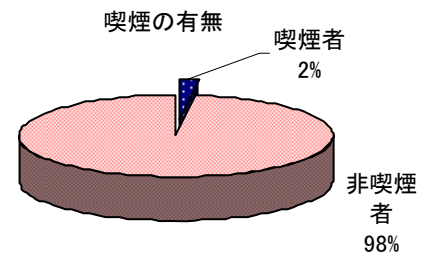
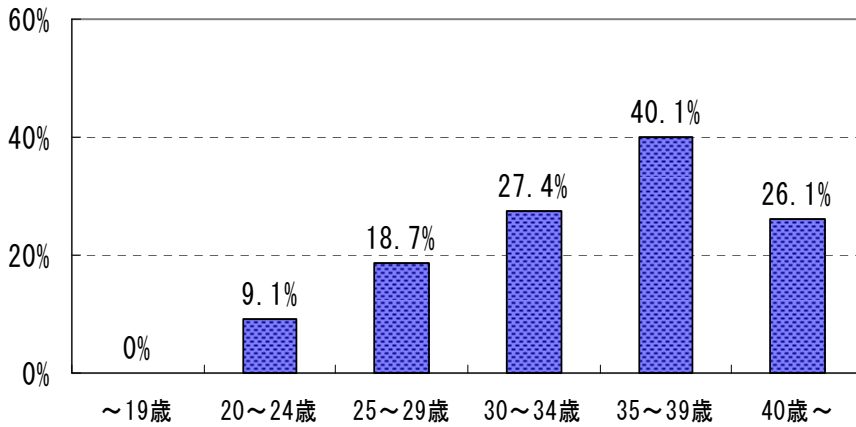


※受診者数 (～19歳) : 1人

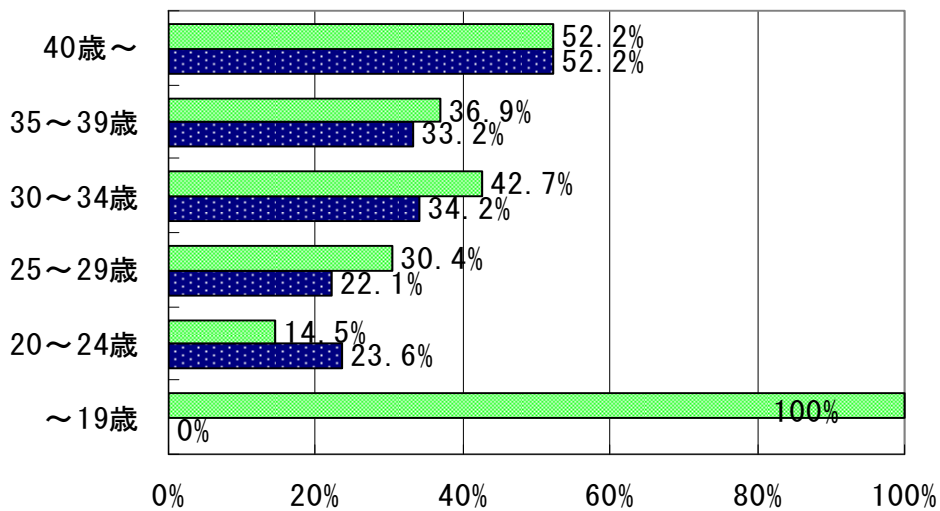
CPI=0 健全な歯肉
 CPI=1 軽度な炎症あり
 CPI=2 歯石沈着あり
 CPI=3以上 進行した歯周炎あり

【歯周疾患予防に効果的な保健行動について】

フロスや歯間ブラシを使用している



定期的に専門的ケアを受けている者



■ 1年以内に歯石をとってもらった ■ かかりつけ歯科医がある

② 乳幼児歯科健康教育

離乳食教室、育児グループ等において、歯科保健指導・健康教育・健康相談等を実施している。

	合計									
	青葉	宮城		宮城野	若林	太白	秋保		泉	
		青葉	宮総				太白	秋保		
開設回数	157	24	16	8	31	44	29	21	8	29
受診者数	3321	535	372	163	922	828	685	670	15	351

③ 1歳6か月児歯科健康診査

母子保健法第12条に基づき実施している。

1歳6か月児歯科健康診査実施状況

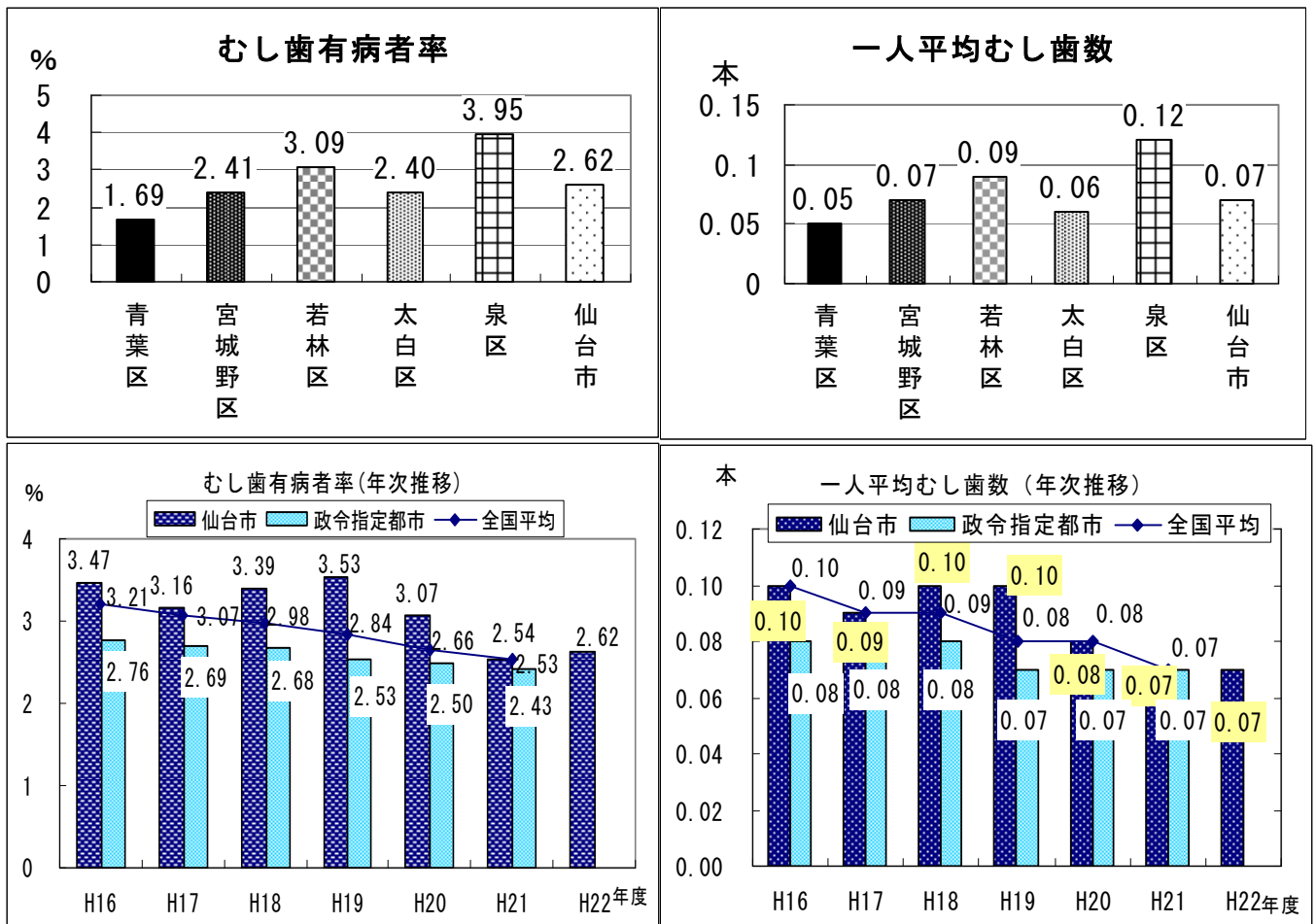
受診率	95.2%
-----	-------

	対象人数	受診者	むし歯のない者				むし歯のある者				有病者率
			計	O1型	O2型	%	計	A型	B型	C型	
計	8,886	8,461	8,239	3,462	4,777	97.38	222	212	8	2	2.62
青葉	2,189	2,074	2,039	710	1,329	98.31	35	33	2	0	1.69
青葉	1,530	1,457	1,435	488	947	98.49	22	20	2	0	1.51
宮城	659	617	604	222	382	97.89	13	13	0	0	2.11
宮城野	1,946	1,823	1,779	798	981	97.59	44	43	0	1	2.41
若林	1,163	1,100	1,066	532	534	96.91	34	33	1	0	3.09
太白	1,846	1,794	1,751	724	1,027	97.60	43	43	0	0	2.40
太白	1,824	1,772	1,729	719	1,010	97.57	43	43	0	0	2.43
秋保	22	22	22	5	17	100.00	0	0	0	0	0.00
泉	1,742	1,670	1,604	698	906	96.05	66	60	5	1	3.95

	むし歯の数					不正咬合のある者	口腔軟組織疾患のある者	その他の異常のある者
	計	処置数	未処置数	フッ化ジアミン銀	1人平均むし歯数			
計	629	31	514	84	0.07	526	156	706
青葉	107	8	73	26	0.05	87	49	182
青葉	66	6	42	18	0.05	53	27	126
宮城	41	2	31	8	0.07	34	22	56
宮城野	124	8	93	23	0.07	148	69	176
若林	94	1	79	14	0.09	108	5	71
太白	109	11	86	12	0.06	34	26	121
太白	109	11	86	12	0.06	32	26	121
秋保	0	0	0	0	0.00	2	0	0
泉	195	3	183	9	0.12	149	7	156

【参考】

むし歯のない者 O1:口腔環境の良い者 O2:口腔環境が悪く、むし歯になるおそれのある者
 むし歯のある者 A:軽度 B:中程度 C:重度



④ 1歳6か月児歯科健康診査事後指導

健康診査の結果、歯科疾患のある幼児及び近い将来罹患すると予想される幼児を対象として、1～2か月後に電話・文書（必要に応じて訪問）を実施し、望ましい歯科保健行動の実践と継続を支援する。多数のむし歯があるハイリスク児を対象に、保健師・栄養士等と連携し、総合的な視点で継続的に育児支援を行う。平成19年度より事業の見直しを検討し、平成21年度より、従来の集団的な対応から、電話や訪問などの個別相談型の支援を実施している。

1歳6か月児歯科健康診査事後指導実施状況

実施人数	青葉			宮城野	若林	太白			泉
	青葉	宮総	太白			秋保			
530	129	87	42	47	33	201	201	0	120

⑤ 2歳6か月児歯科健康診査

むし歯が急増する時期にある幼児を対象とした仙台市独自の事業。

むし歯のない者に対してむし歯の罹患傾向を予測する検査を行い、結果を個別通知する。

2歳6か月児歯科健康診査実施状況

受診率	89.3%
-----	-------

	対象人数	受診者	むし歯のない者				むし歯のある者				
			計	O1型	O2型	%	計	A型	B型	C型	有病者率
計	9,210	8,220	7,347	3,232	4,115	89.38	873	693	161	19	10.62
青葉	2,198	1,918	1,728	485	1,243	90.09	190	156	31	3	9.91
青葉	1,547	1,313	1,199	352	847	91.32	114	93	18	3	8.68
宮城	651	605	529	133	396	87.44	76	63	13	0	12.56
宮城野	1,960	1,782	1,585	737	848	88.95	197	158	34	5	11.05
若林	1,141	1,038	943	614	329	90.85	95	76	18	1	9.15
太白	2,025	1,832	1,632	744	888	89.08	200	155	40	5	10.92
太白	2,000	1,813	1,617	742	875	89.19	196	153	39	4	10.81
秋保	25	19	15	2	13	78.95	4	2	1	1	21.05
泉	1,886	1,650	1,459	652	807	88.42	191	148	38	5	11.58

	むし歯の数					不正咬合のある者	口腔軟組織疾患のある者	その他の異常のある者
	計	処置数	未処置数	フッ化ジアンミン銀	1人平均むし歯数			
計	2672	303	1968	401	0.33	615	133	885
青葉	626	94	471	61	0.33	99	49	226
青葉	371	61	264	46	0.28	71	29	164
宮城	255	33	207	15	0.42	28	20	62
宮城野	589	24	445	120	0.33	121	37	213
若林	270	34	164	72	0.26	134	15	78
太白	566	99	422	45	0.31	107	20	165
太白	552	97	414	41	0.30	105	20	165
秋保	14	2	8	4	0.74	2	0	0
泉	621	52	466	103	0.38	154	12	203

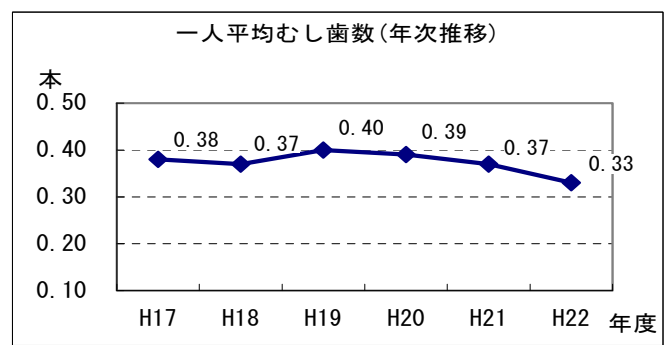
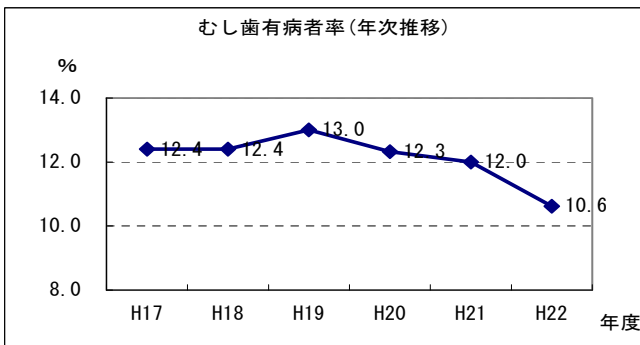
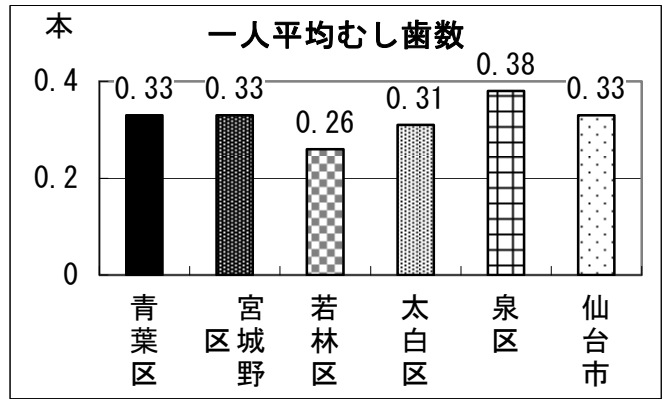
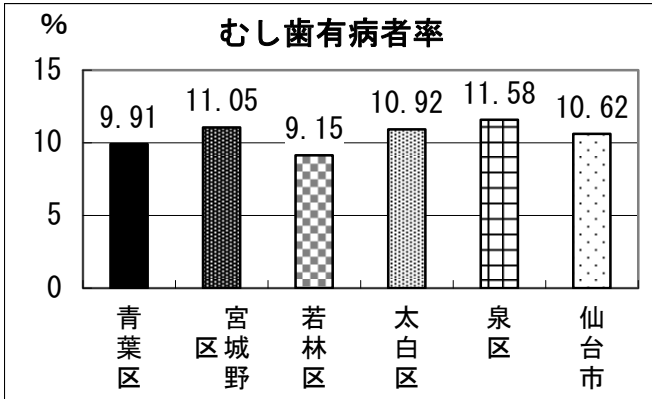
⑥ 2歳6か月児歯科健康診査事後指導

う蝕ハイリスク児を対象として、健診後1~2か月後に電話・文書等による保健指導を実施し、望ましい歯科保健行動の実践を支援するとともに「かかりつけ歯科医」による継続管理を目的とした受診を促す。多数のむし歯がある児に対しては、保健師・栄養士等と連携し総合的な視点で継続的に育児支援を行う。平成19年度より事業の見直しを検討し、平成21年度より、従来の集団的な対応から、電話や訪問などの個別相談型の支援を実施している。

2歳6か月児歯科健康診査事後指導実施状況

実施人数	青葉			宮城野	若林	太白			泉
	青葉	宮総	宮城			太白	秋保		
1476	399	249	150	321	191	139	139	0	426

2歳6か月児歯科健康診査



③ 3歳児歯科健康診査

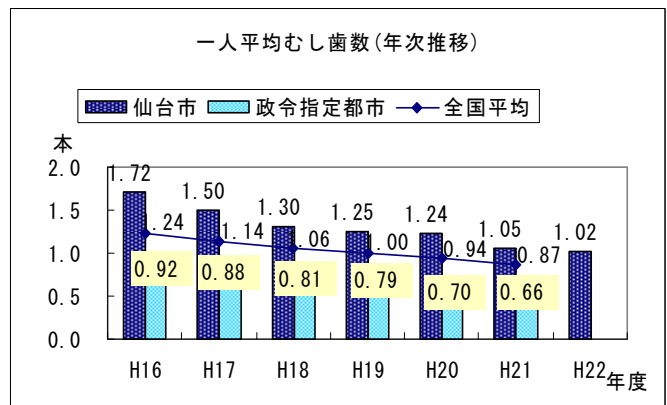
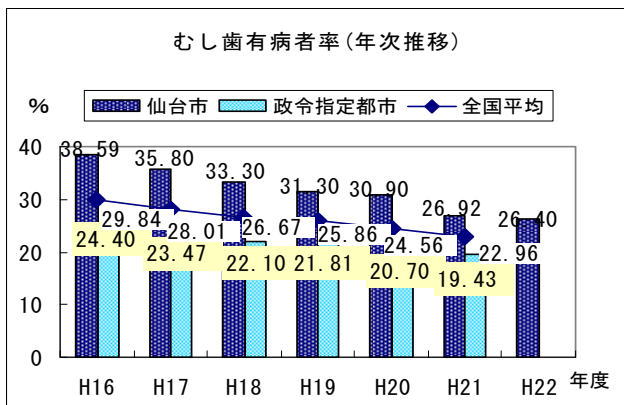
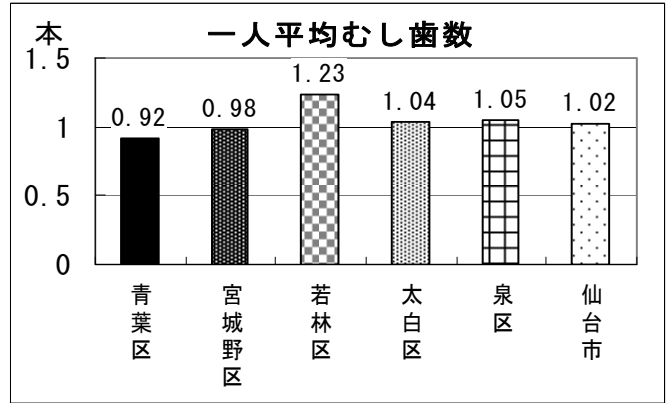
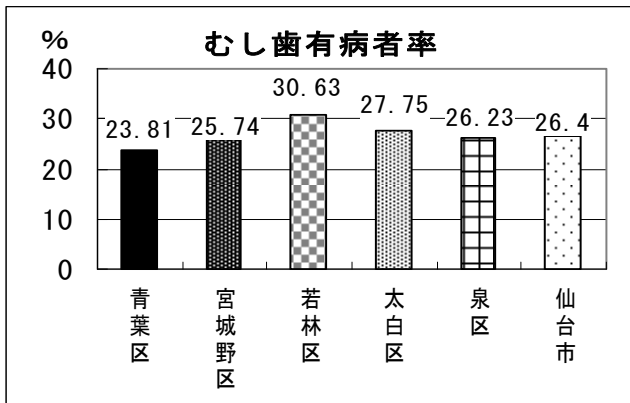
母子保健法第12条に基づいて実施し、従事する歯科医師は(社)仙台歯科医師会に委託している。

受診率 89.3%

	対象人数	受診者	むし歯のない者		むし歯のある者				むし歯の数					
			人数	%	計	A型	B型	C型	有病者率	計	処置数	未処置数	フッ化ジアンミン銀	1人平均むし歯数
計	8,786	7,821	5,756	73.60	2,065	1,296	629	140	26.40	7,992	2,032	4,816	1,144	1.02
青葉	2,212	1,932	1,472	76.19	460	304	127	29	23.81	1,776	480	1,062	234	0.92
青葉	1,507	1,312	1,024	78.05	288	184	87	17	21.95	1125	311	629	185	0.86
宮城	705	620	448	72.26	172	120	40	12	27.74	651	169	433	49	1.05
宮城野	1,813	1,655	1,229	74.26	426	258	136	32	25.74	1627	305	1100	222	0.98
若林	1,106	960	666	69.38	294	181	93	20	30.63	1181	233	754	194	1.23
太白	1,904	1,726	1,247	72.25	479	313	138	28	27.75	1,788	562	963	263	1.04
太白	1,871	1,696	1,225	72.23	471	312	132	27	27.77	1737	550	934	253	1.02
秋保	33	30	22	73.33	8	1	6	1	26.67	51	12	29	10	1.70
泉	1,751	1,548	1,142	73.77	406	240	135	31	26.23	1620	452	937	231	1.05

	不正咬合の延数										口腔軟組織異常			その他の異常のある者
	計	a	b	c	d	e	f	g	h	計	L型	S型		
計	856	342	53	98	141	65	1	95	61	77	75	2	900	
青葉	234	88	22	38	33	13	0	20	20	25	25	0	218	
青葉	151	55	16	12	28	8	0	17	15	14	14	0	162	
宮城	83	33	6	26	5	5	0	3	5	11	11	0	56	
宮城野	164	60	13	17	24	13	0	21	16	9	9	0	168	
若林	80	38	0	12	13	8	0	4	5	3	2	1	96	
太白	192	79	9	19	41	12	1	24	7	21	21	0	185	
太白	191	78	9	19	41	12	1	24	7	21	21	0	184	
秋保	1	1	0	0	0	0	0	0	0	0	0	0	1	
泉	186	77	9	12	30	19	0	26	13	19	18	1	233	

(受診対象：3歳7ヶ月児)



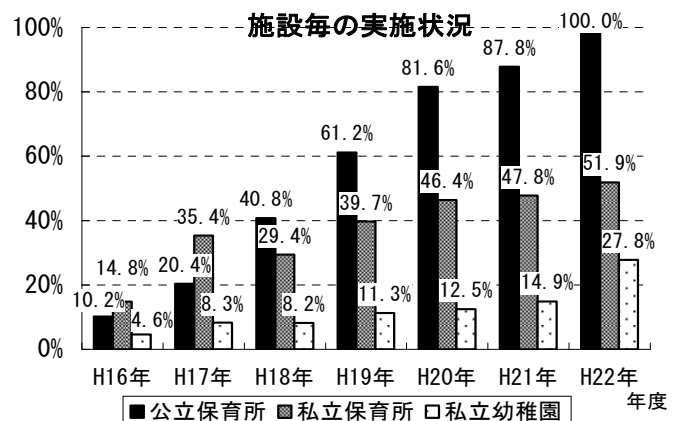
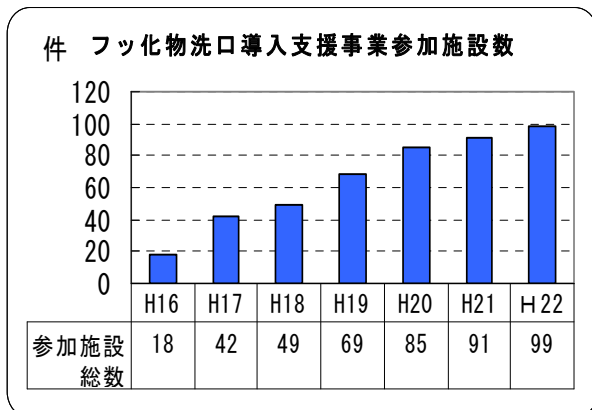
⑧フッ化物洗口導入支援事業

平成16年度より幼児期のむし歯予防を推進するため、フッ化物洗口実施を希望する市内保育所(園)・幼稚園が円滑に実施できるよう技術支援や必要物品の提供を行なう支援事業を実施している。

フッ化物洗口実施施設の内訳

(単位：施設)

	合計	区									
		青葉	青葉	宮総	宮城野	若林	太白	太白	秋保	泉	
実施施設数	114	28	23	5	33	15	23	22	1	15	
内訳	公立保育所	47	12	8	4	8	6	12	11	1	9
	私立保育所	40	10	10	0	14	7	6	6	0	3
	私立幼稚園	27	6	5	1	11	2	5	5	0	3
フッ化物洗口導入支援事業参加施設数	99	25	20	5	26	15	18	17	1	15	



⑨ フッ化物洗口導入支援事業参加施設等に対する歯科健康教育

フッ化物洗口導入支援事業参加施設に対して、円滑に洗口を開始できるよう支援し併せて、子供のむし歯予防に関する啓発を行なっている。

	計	青葉		宮城野	若林	太白	太白		泉
		青葉	宮総				太白	太白	
開設回数	134	44	40	4	19	24	24	24	23

(2) 保育所(園)幼稚園における歯科健診結果

平成19年度より、保育所(園)幼稚園で行われていた歯科健康診査基準を統一し、健診結果を一元的に集約する事業を開始した。

*注：歯科健康診査基準・・・「歯科健康診査ガイド Ⅱ 子供の生活習慣支援マニュアル 別冊」

仙台市ホームページ<http://www.city.sendai.jp/kenkou/kenkouzoushin/ikiiki/manual/seikatuyuukan-b.pdf>

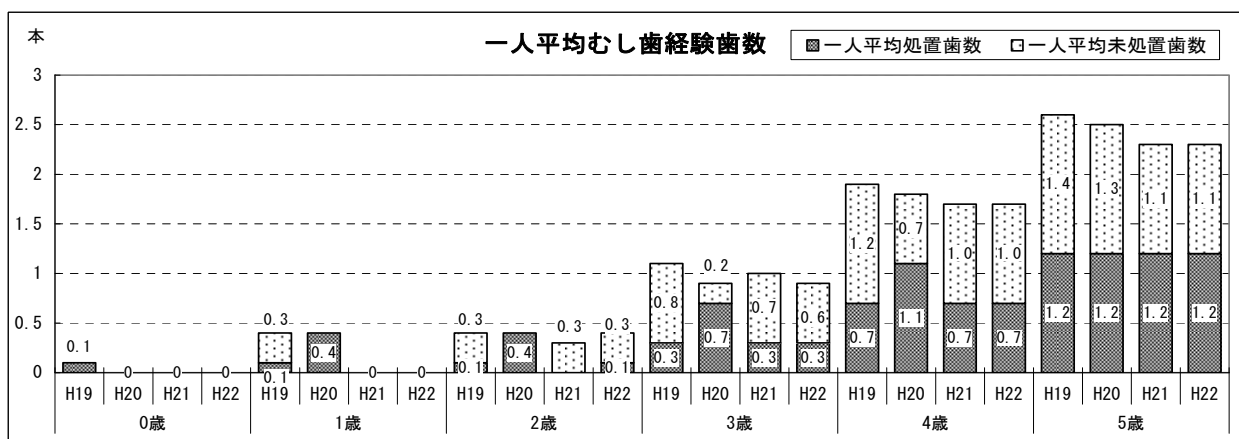
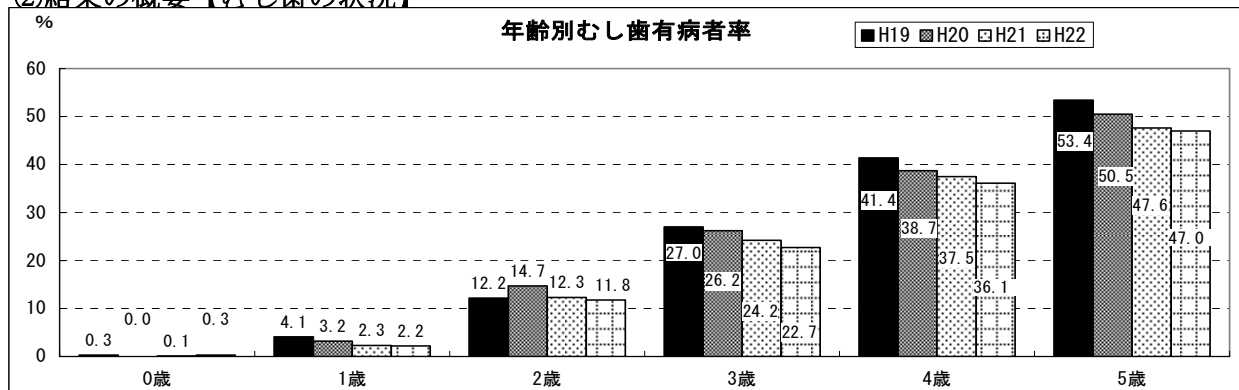
①集約した施設の内訳等

平成22年12月2日現在

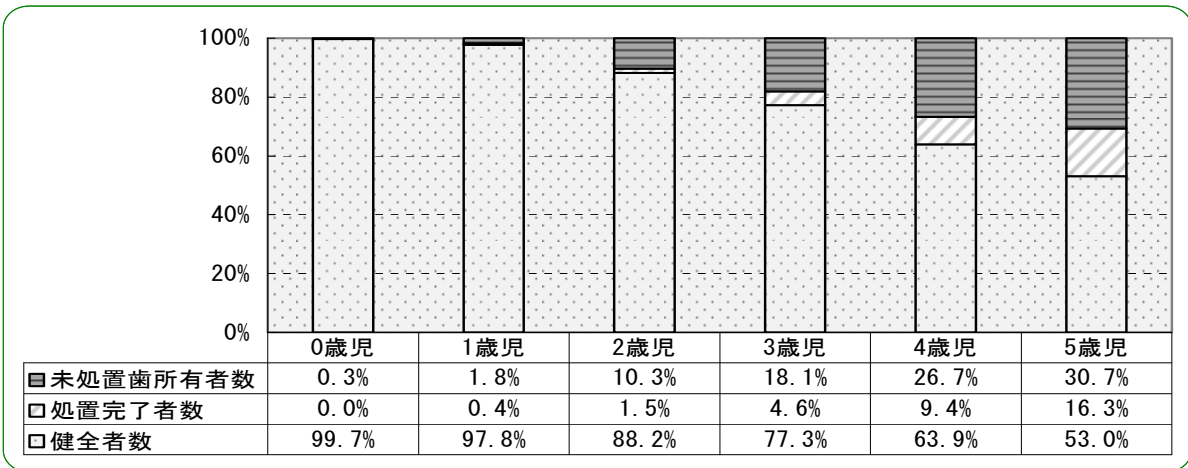
	依頼施設数(件)	提出施設数(件)	回収率	受診者数(人)						
				0歳	1歳	2歳	3歳	4歳	5歳	合計
幼稚園	97	81	83.5%	2	7	36	2,091	3,851	4,115	10,102
保育所(園)	125	125	100.0%	996	1,836	2,093	2,347	2,323	2,332	11,927
私立保育所 (せんだい保育室を含む)	77	77	100.0%	681	1,163	1,280	1,415	1,361	1,350	7,250
公立保育所	48	48	100.0%	315	673	813	932	962	982	4,677
合計	222	206	92.8%	998	1,843	2,129	4,438	6,174	6,447	22,029

*年齢は平成22年4月1日現在

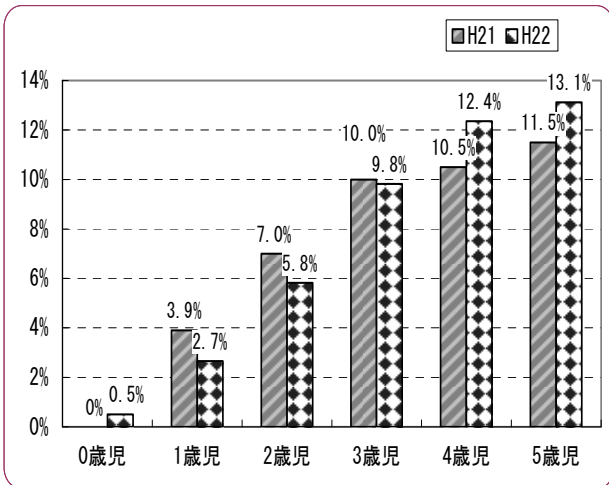
②結果の概要【むし歯の状況】



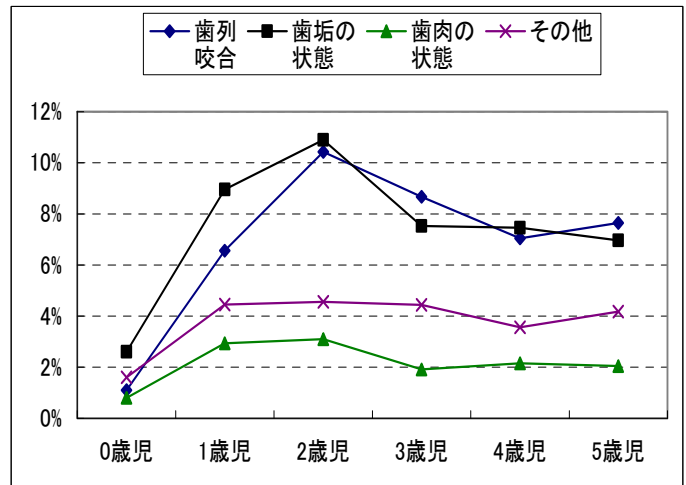
【健全者・処置完了者・未処置歯のある児】



【C Oのある児】

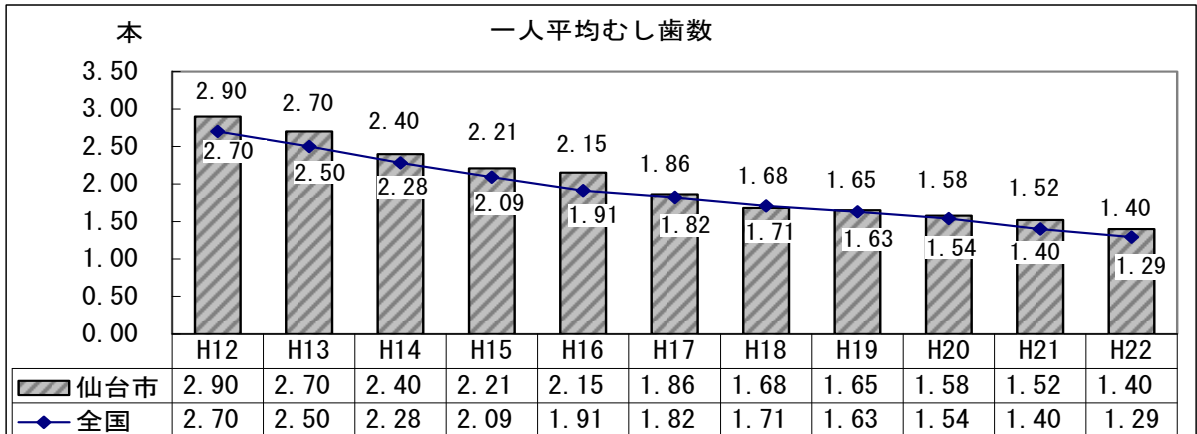


【歯列・歯垢・歯肉・その他の異常のある児】

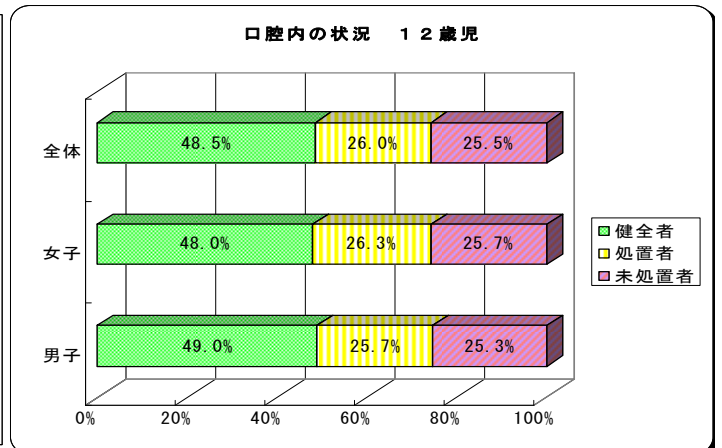
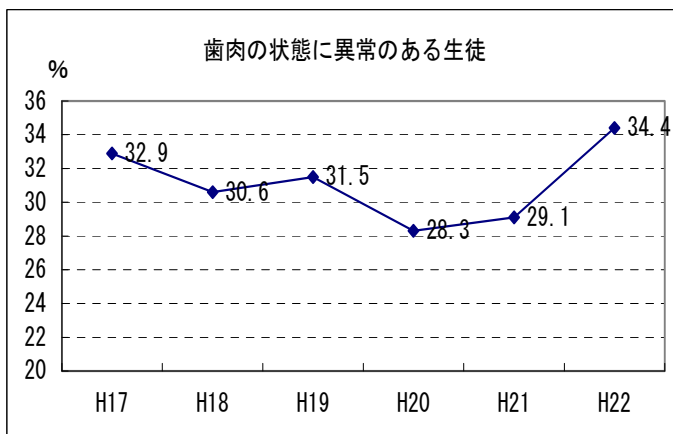
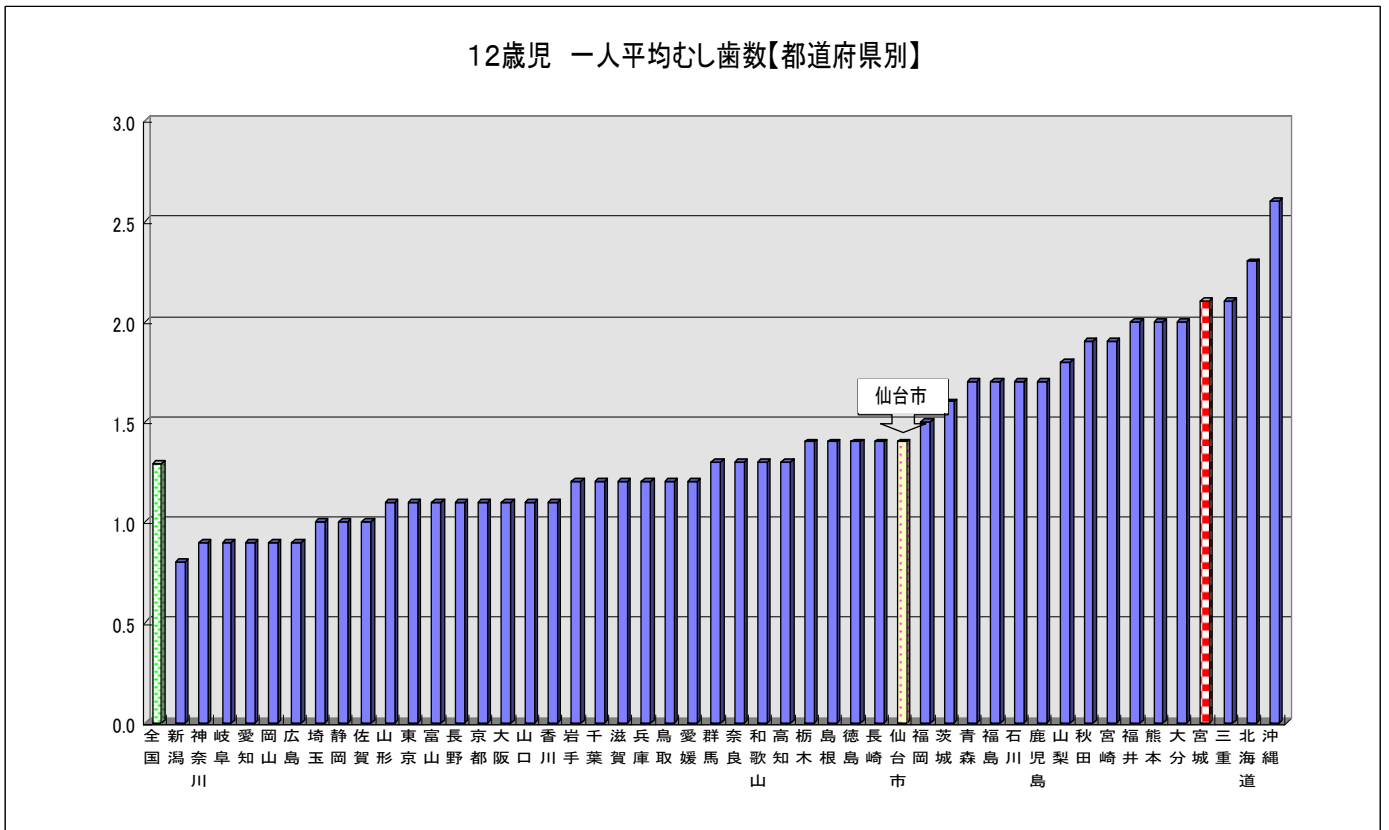


(3) 学校歯科健診結果

*平成22年度定期健康診断結果(12歳児:中学1年生)



*一人平均むし歯数:一人あたりの未治療のむし歯,むし歯によって失った歯,治療済のむし歯の本数の合計。



(4) 成人歯科保健活動

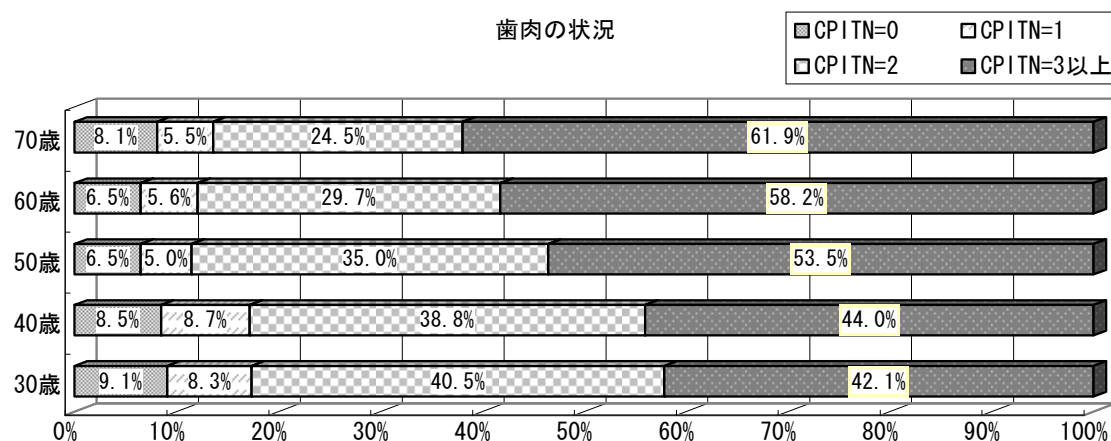
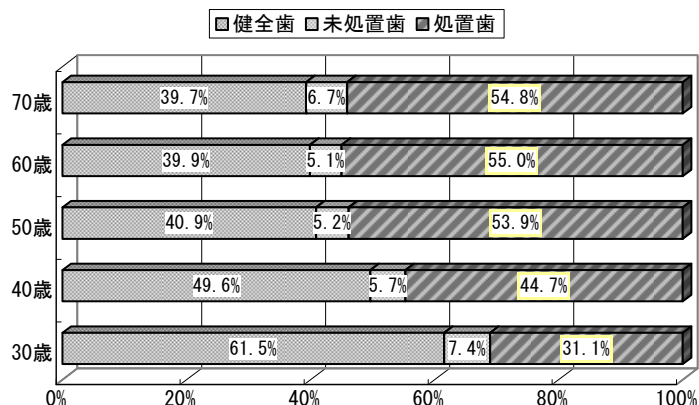
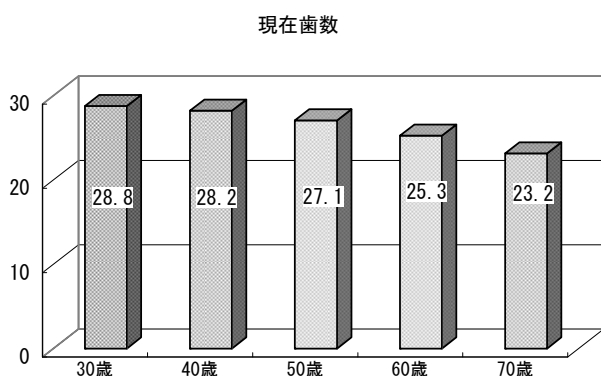
① 歯周疾患検診

健康増進法 19 条の 2 に基づく健康診査の一環として、歯の喪失予防を目的として実施する。平成 17 年度より 40 歳・50 歳に加え、60 歳・70 歳の節目者も対象とした。

また、平成 19 年度からは仙台市独自に 30 歳の節目者も対象としている。

(社) 仙台歯科医師会に事業を委託している。

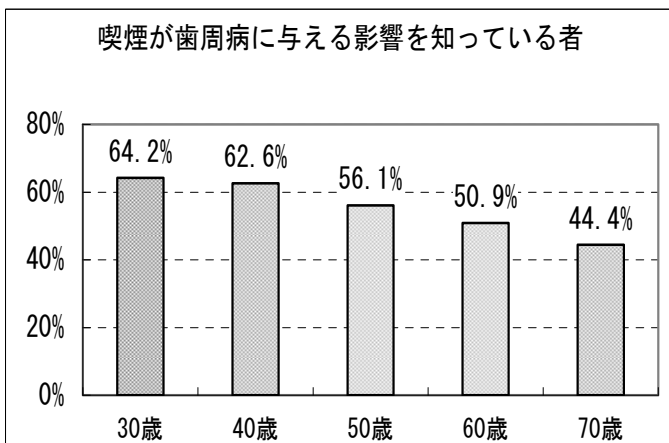
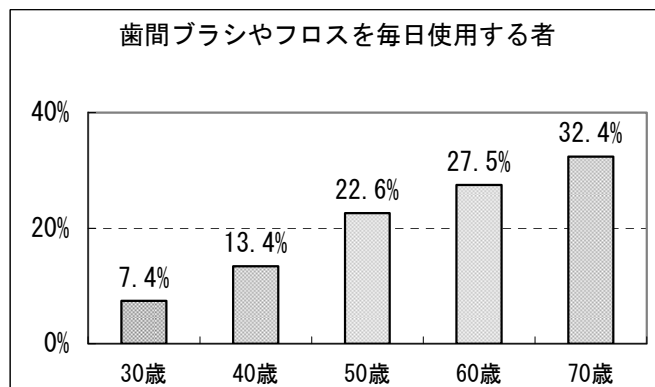
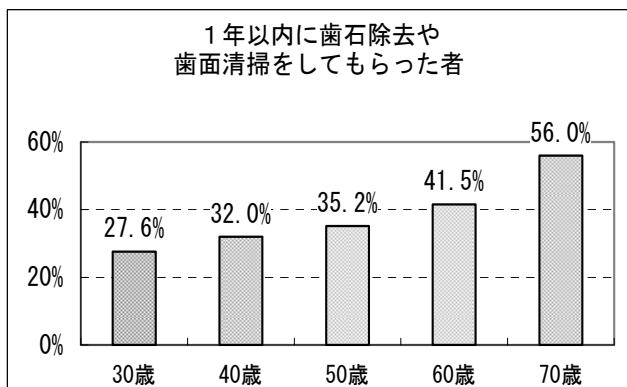
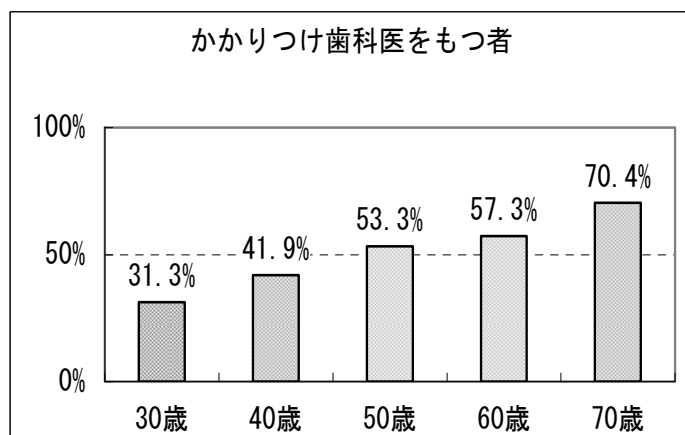
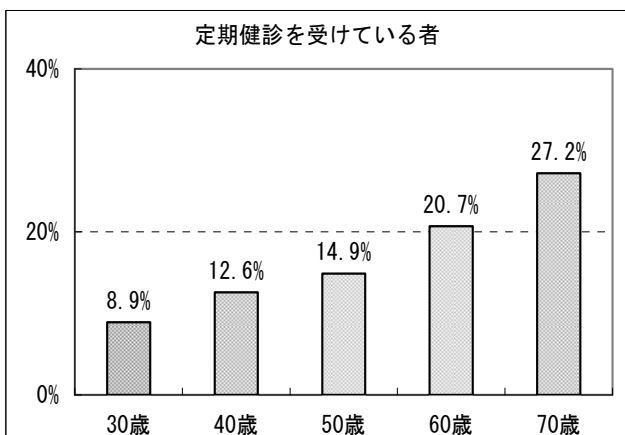
	対象者数	受診者数	受診率	判定区分					
				異常なし		要指導		要医療・要精検	
				人数	%	人数	%	人数	%
30歳	14,718	744	5.1%	34	4.6%	25	3.4%	685	92.1%
40歳	16,457	1,183	7.2%	48	4.1%	45	3.8%	1090	92.1%
50歳	12,670	960	7.6%	43	4.5%	26	2.7%	891	92.8%
60歳	15,285	1,413	9.2%	44	3.1%	47	3.3%	1322	93.6%
70歳	10,404	1,855	17.8%	86	4.6%	56	3.0%	1713	92.3%



* CPI (Community periodontal index) とは、地域における歯周疾患の状態と治療必要度を把握するためにWHOが提唱した指標

CPI 0 = 健全な歯肉	CPI 1 = 軽度な炎症あり
CPI 2 = 歯石沈着あり	CPI 3以上 = 進行した歯周炎あり

【歯周疾患予防に効果的な保健行動について】

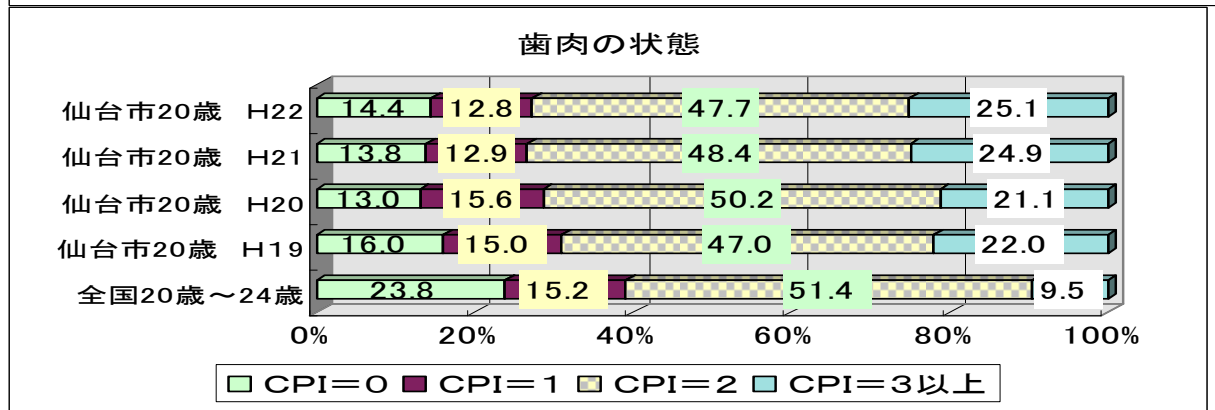
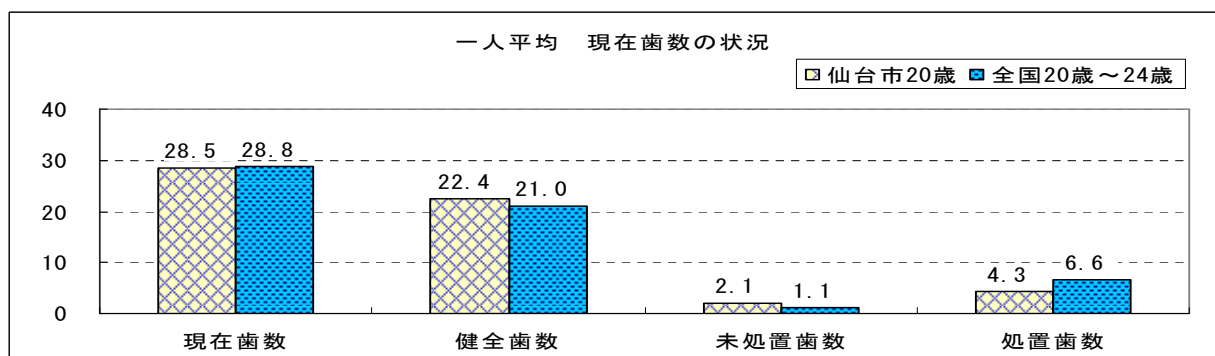


② 20歳のデンタルケア

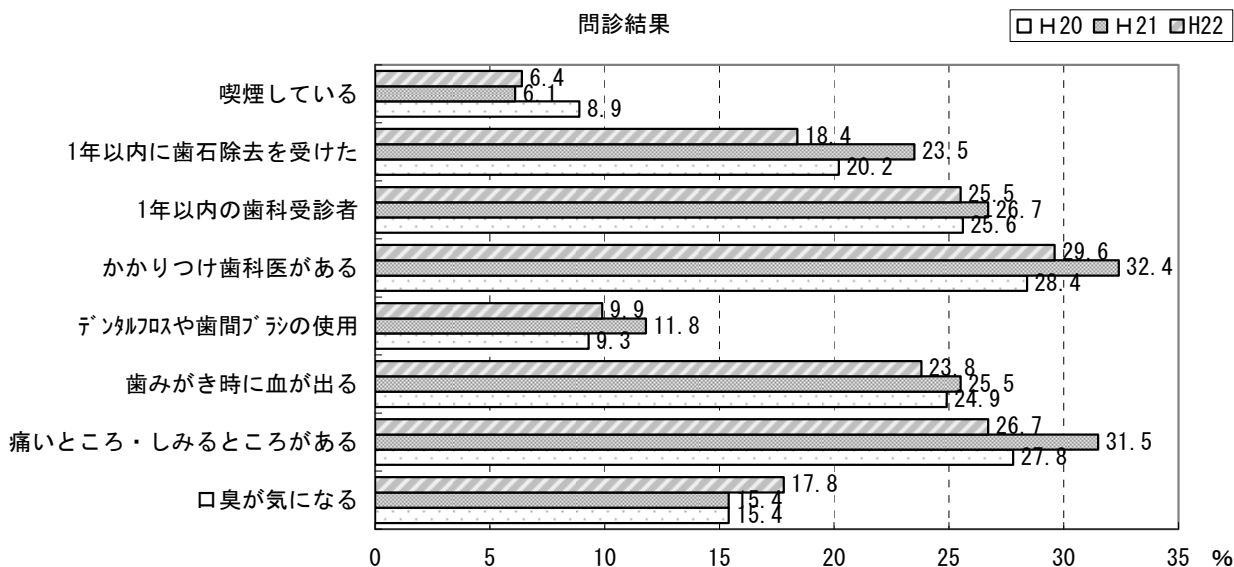
20歳の市民を対象とした仙台市独自の事業で、平成15年度より開始。

歯周疾患予防のためのセルフケア能力の向上の支援を行い、「かかりつけ歯科医」による継続管理を目的とした受診を普及啓発する。(社)仙台歯科医師会に事業を委託している。

	全市	青葉		宮城	宮城野	若林	太白	太白		泉
		青葉	宮城					太白	秋保	
対象者	11,379	3,393	2,619	774	1,971	1,284	2,222	2,131	91	2,509
受診者	797	235	178	57	116	100	152	151	1	194
異常認めず	60	14	8	6	6	13	11	11	0	16
要指導者	40	8	6	2	6	5	13	13	0	8
要精検者	697	213	164	49	104	82	128	127	1	170
受診率	7.0	6.9	6.8	7.4	5.9	7.8	6.8	7.1	1.1	7.7



※全国：平成17年度「歯科疾患実態調査」より



③ 健康教育事業・健康相談事業

健康増進法第17条に基づく、成人に対する歯科保健指導・健康教育、個別の歯科健診・相談を実施している。

	計	青葉		宮城野	若林	太白		泉		
		青葉	宮城			太白	秋保			
開設回数	160	45	32	13	38	23	37	12	25	17
参加者数	2,152	588	500	88	571	315	548	382	166	130

(5) 障害児(者) 歯科保健活動

① 障害児(者) 施設歯科保健教育

心身障害児通園施設に年2回の歯科健康診査・保健指導を実施している。

また、希望する障害者施設に歯科健康教育を実施している。

	計	青葉		宮城野	若林	太白		泉		
		青葉	宮城			太白	秋保			
開設回数	28	6	6	0	7	3	6	6	0	6
受診者数	596	113	113	0	196	68	115	115	0	104

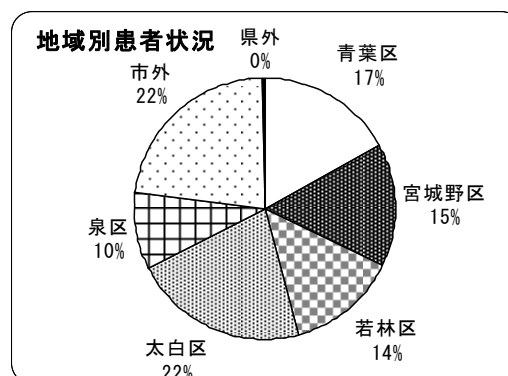
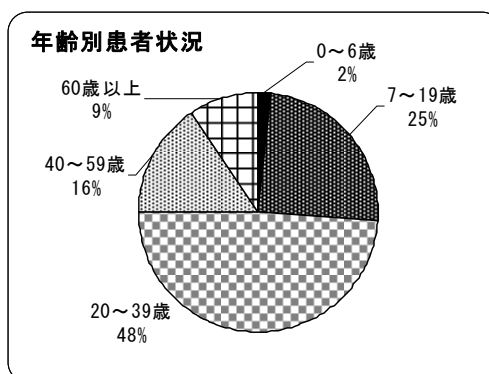
② 障害児(者) 歯科診療事業

休日夜間歯科診療所(福祉プラザ内)において、障害児(者)の歯科診療や訪問診療を行っている。(社)仙台歯科医師会に事業を委託している。

障害者(児)歯科診療状況

項目		人数	
診療実人数 1,036名	性別	男	652
		女	384
	年齢別	0~6歳	16
		7~19歳	255
		20~39歳	506
		40~59歳	162
		60歳以上	97
	地域別	青葉区	175
		宮城野区	160
		若林区	140
		太白区	223
		泉区	100
市外		235	
	県外	3	

(資料：(社)仙台歯科医師会)



③ 在宅歯科診療事業

往診患者状況

項目		人数	
往診実人数	性別	男	271
		女	463
734 名	自・施	自宅患者数	232
		施設患者数	502
	地域別	青葉区	269
		宮城野区	106
		若林区	50
		太白区	227
		泉区	82

(資料：(社) 仙台歯科医師会)

(6) 普及・啓発事業

① 歯の衛生週間事業

歯や口の健康に関する正しい知識の普及啓発と、生活習慣が全身の健康と歯科疾患に与える影響を知ることにより、歯の寿命を延ばし、市民の健康の保持増進に寄与することを目的に6月4日から10日まで開催している。

*各区の歯の衛生週間事業

	計	青葉		宮城	宮城野	若林	太白		泉	
		青葉	宮城				太白	秋保		
参加者数	2870	758	598	160	162	893	586	462	124	471

○実施内容

- ・歯科健康相談 ・歯科健康教室 ・講演会，研修会 ・パネル展示 ・懸垂幕掲示
- ・市政だより掲載 ・区役所庁内放送・フッ化物応用体験教室や普及啓発
- ・歯に良いおやつの紹介 ・むし歯予防に関する絵本コーナーの設置 等

*歯と口の健康づくり・市民のつどい

(社) 仙台歯科医師会等の関係団体との実行委員体制で実施している。

- 日 時 平成22年6月6日(土) 12:30~16:00
- 会 場 宮城・仙台口腔保健センター
- 来場者数 662人
- 実施内容
 - ・10周年記念演劇「元気なお口で健康チンドン♪」
 - ・5歳児むし歯予防絵画コンクール作品展示 ・手形プレゼントコーナー
 - ・保育所，幼稚園児の歯の健康づくり紹介 ・歯の衛生モデル校の取り組み紹介
 - ・市民公開講座：メインテーマ「長寿社会を楽しむためのお口」
 - ・歯周病・むし歯予防危険度チェック ・口臭測定コーナー・咬合力チェックコーナー
 - ・早ね・早起き・朝ごはんのコーナー ・フッ化物歯面塗布・フッ化物洗口体験コーナー
 - ・何でも歯科相談

② 歯周疾患予防推進懸垂幕の掲示

歯周疾患検診受診期間にあわせて、市役所庁舎に歯周疾患予防推進懸垂幕を掲示している。

ふせごう 歯周病！ つくろう いい笑顔

③ その他の啓発活動

- ・禁煙週間，健康増進普及月間，いい歯の日，地域健康まつりなどに合わせてパネル展や歯科相談などを行なっている。

	計	青葉			宮城野	若林	太白	太白		泉
		青葉	宮城	太白				秋保		
開設回数	16	2	1	1	2	3	6	5	1	3
参加者数	4497	545	515	30	135	1735	560	543	17	1522

(7) 歯と口の健康づくりネットワーク会議

100万市民の健康づくり計画「いきいき市民プラン」の重点分野である「歯と口の健康づくり」を効果的に推進するために、保健・医療・福祉・教育や職域の関係団体で構成し、それぞれの立場から市民の生涯に渡る「歯と口の健康づくり」活動を支え、全身の健康を増進していくことを目的に平成15年11月に設置した。

むし歯予防部会，歯周病予防部会，口腔機能向上部会を立ち上げ，ライフステージに応じた歯と口の健康づくりの具体策について検討を行ってきた。

平成22年度は、「いきいき市民健康プラン」の最終目標年度にあたり，各指標の達成状況の評価と「第2期いきいき市民健康プラン」における取り組みの方向性について検討を行った。

① 構成

- | | | |
|--------------|---------------------------|--------------|
| (社) 仙台市医師会 | (社) 仙台歯科医師会 | (社) 仙台市薬剤師会 |
| 仙台市教育委員会 | 仙台市私立幼稚園連合会 | 仙台市保育所連合会 |
| 宮城県歯科衛生士会 | 仙台市PTA協議会 | 宮城産業保健推進センター |
| 東北大学大学院歯学研究科 | 仙台市（保健福祉センター，保育指導課，健康増進課） | |

② 活動概要

平成15年 11月26日	第1回	<ul style="list-style-type: none"> ○「歯と口の健康づくりネットワーク会議」の設置について ○仙台市の歯科保健の現状について ○「いきいき市民健康プラン」の推進に向けた歯科保健対策について ○専門部会「むし歯予防推進部会」の設置について
平成16年 1月26日	第2回 (むし歯予防推進部会と合同会議)	<ul style="list-style-type: none"> ○講演 「山形県におけるむし歯予防対策の取り組み」 ○むし歯予防推進部会の進め方について <ul style="list-style-type: none"> ・基本的な生活習慣の確立と定着について ・フッ化物応用の推進（マニュアル作成）

歯と口の健康づくりネットワーク会議

平成 16 年 8 月 27 日	第 3 回	<ul style="list-style-type: none"> ○むし歯予防推進部会報告 ○むし歯予防対策(案)について (承認) <ul style="list-style-type: none"> ・マニュアル(3冊)の作成 ・むし歯予防推進事業 普及啓発事業・ワークショップ, フォーラム, 研修会等 フッ化物洗口導入支援事業
平成 17 年 3 月 24 日	第 4 回	<ul style="list-style-type: none"> ○むし歯予防対策の進捗について ○歯周病予防推進部会について <ul style="list-style-type: none"> ・市の現状 ・立ち上げの経過と進捗状況
平成 18 年 1 月 26 日	第 5 回	<ul style="list-style-type: none"> ○むし歯予防対策について <ul style="list-style-type: none"> ・これまでの取り組み ・むし歯予防対策の評価について ○歯周病予防対策について
平成 18 年 12 月 7 日	第 6 回	<ul style="list-style-type: none"> ○いきいき市民健康プラン中間評価について <ul style="list-style-type: none"> ・これまでの取組みと成果の確認 ・後期の取組み ○18 年度の活動について <ul style="list-style-type: none"> ・歯周病予防対策・・・ワークショップの開催, 歯周疾患検診に関するアンケート調査等 ・むし歯予防対策・・・むし歯予防推進講演会の開催, フッ化物応用の推進
平成 19 年 12 月 20 日	第 7 回	<ul style="list-style-type: none"> ○むし歯予防対策について <ul style="list-style-type: none"> ・保育所(園)幼稚園歯科健康診査結果について ○口腔機能向上部会について
平成 20 年 9 月 4 日	第 8 回	<ul style="list-style-type: none"> ○市民啓発活動について <ul style="list-style-type: none"> ・PTA フェスティバルの参加について提案 ○歯周病予防対策について ○むし歯予防対策について <ul style="list-style-type: none"> ・保育所(園)幼稚園歯科健診集約結果について ・フッ化物洗口導入支援事業実績報告 ○口腔機能向上部会について
平成 21 年 9 月 1 日	第 9 回	<ul style="list-style-type: none"> ○いきいき市民健康プラン最終年度を迎えるにあたり, 成果を確認するための各種調査について ・むし歯予防評価部会の設置について ・歯周病予防評価部会の設置について ○平成 20 年度の実績と平成 21 年度計画について
平成 22 年 7 月 30 日	第 10 回	<ul style="list-style-type: none"> ○「次期いきいき市民健康プラン」の策定について ○「いきいき市民健康プラン」歯と口の健康づくり分野の達成状況について <ul style="list-style-type: none"> ・歯と口の健康づくり関連指標とこれまでの取り組み ・むし歯予防評価部会報告 ・歯周病予防評価部会報告 ○「いきいき市民健康プラン」歯と口の健康づくり分野の今後の方向性について

○むし歯予防推進部会

平成 16 年 1 月 29 日	第 1 回	○部会の作業内容及び進め方について ○保育所・幼稚園歯科保健活動調査について
平成 16 年 2 月 19 日	第 2 回	○ライフステージにおける歯と口の健康づくりについて
平成 16 年 3 月 11 日	第 3 回	○保育所・幼稚園歯科保健活動調査中間報告 ○歯と口の健康づくり推進に向けた各主体の役割と今後の具体策について
平成 16 年 8 月 12 日	第 4 回	○歯と口の健康づくり目標達成に向けた今後の活動の方向性（案）について ○歯と口の健康づくり推進事業（案） むし歯予防対策（案）について ・マニュアル（3 冊）の作成 ・むし歯予防推進事業 普及啓発事業・ワークショップ、フォーラム、研修会等 フッ化物洗口導入支援事業 ◎むし歯予防評価部会に役割を移譲。

○むし歯予防評価部会

平成 17 年 12 月 19 日	第 1 回	○むし歯予防評価部会の設置 ・むし歯予防活動の評価をするため、市内保育所・幼稚園の歯科健康診査結果を集約する
平成 18 年 3 月 9 日	第 2 回	○保育所・幼稚園における歯科健康診査基準について ・記録表について ・結果の集約について ・今後の課題について
平成 18 年 9 月 27 日	第 3 回	○フッ化物洗口導入支援事業参加施設における健診結果の集約について ・ワークショップの開催、結果の還元について ○平成 19 年度の取り組みについて ・仙台市内の保育所・幼稚園対象に実施
平成 19 年 9 月 20 日	第 4 回	○むし歯予防対策について ・保育所（園）幼稚園歯科健康診査結果集約について、実施報告と結果から見えてきた課題について。
平成 20 年 1 月 9 日	第 5 回	○むし歯予防活動について ・フッ化物洗口導入支援事業実績について ○保育所（園）幼稚園歯科健診結果集約について ○保育所（園）幼稚園歯科保健活動調査の実施について
平成 22 年 1 月 28 日	第 1 回	○平成 21 年度 幼稚園・保育所歯科健康診査結果集約について ○むし歯予防対策活動の評価について
平成 22 年 2 月 25 日	第 2 回	むし歯予防評価部会 作業部会 ○いきいき市民健康プラン「歯・口分野」むし歯関連指標について
平成 22 年 3 月 18 日	第 3 回	○平成 21 年度の取り組みについて ・フッ化物洗口導入事業について ・仙台市保育所（園）幼稚園歯科健診結果集約について ○いきいき市民健康プラン「歯・口分野」むし歯関連指標について
平成 22 年 12 月 27 日	第 4 回	○平成 22 年度 保育所・幼稚園歯科健康診査結果について ○平成 22 年度 フッ化物洗口実施状況について ○「次期いきいき市民健康プラン」中間案について ○子どもの歯と口の健康づくり取り組みの方向性について

○歯周病予防推進部会

平成 17 年 9 月 1 日	第 1 回	○仙台市の現状と課題について ○歯周病予防対策について
平成 17 年 9 月 29 日	第 2 回	○歯周病予防についての今後の取り組みについて ・啓発について ・歯周疾患について
平成 17 年 12 月 15 日	第 3 回	○歯周病予防対策について ・歯周疾患マニュアルについて ・歯周疾患予防啓発懸垂幕の作成について
平成 18 年 3 月 29 日	第 4 回	○歯周病予防推進について ・ワークショップ開催 ・歯周疾患マニュアル・歯周疾患検診指導用リーフレット作成 ・歯周病予防推進啓発ポスター作成

○口腔機能向上部会

平成 19 年 8 月 7 日	第 1 回	○仙台市の介護予防事業の現状について ○介護予防における口腔機能維持・向上の役割について ・指導用ツールとしてのリーフレットの作成
平成 20 年 10 月 30 日	第 2 回	○仙台市の介護予防事業の取り組みについて ○宮城県歯科衛生士会の取り組みについて（情報提供） ○口腔機能向上研修会について
平成 22 年 3 月 2 日	第 3 回	○講話 「口腔機能維持・向上の意義と普及・啓発の実践について」 ～おいしく・楽しく・安全な食生活のために～

○歯周病予防評価部会

平成 21 年 11 月 17 日	第 1 回	○歯周病予防対策の評価について ・啓発活動について ・歯周疾患検診について
平成 22 年 1 月 8 日	第 2 回	○いきいき市民健康プラン歯周疾患関連指標 指標項目について ○歯周疾患検診票の様式について
平成 22 年 6 月 29 日	第 3 回	○いきいき市民健康プラン 歯周病予防関連指標の達成状況について ○いきいき市民健康プラン 次期計画における歯周病予防対策について
平成 23 年 6 月 29 日	第 4 回	○次期いきいき市民健康プラン 歯周病予防関連指標（最終案）について ○歯周病予防対策の推進について

(8) いきいき市民健康プラン「歯と口の健康づくり指標」の達成状況

【分類】

- 健康指標：有病状況など、市民の健康状態を表す統計的な指標
- 行動指標：生活習慣やその改善に向けた活動など、個々人の健康的な生活に必要な意識や行動を表す指標
- 環境指標：施設体制整備など、個々人の健康づくりを社会的に支援する環境を表す指標

【改善状況の表記】

～有意差検定ができない項目～ 「改善」、「悪化」

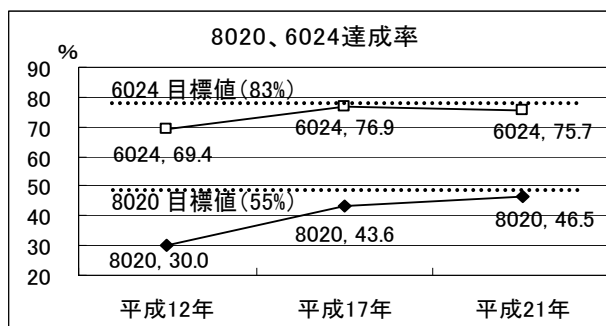
～有意差検定実施項目～ ◎目標達成、○改善（有意差あり）、↑改善傾向、→横ばい、↓悪化傾向、▼悪化（有意差あり）

No.	分類	5 歯・口	^ -スライ (H12)	中間評価 (H17)	現況値 (H21)	市目標値	改善状況 12→21	出典	全国	
									中間実績値	目標値
53	健康	むし歯のない幼児の増加（3歳）	52.2%	64.2%	73.1%	80%	○	3歳児健診	68.7%	80%以上
54	健康	一人平均むし歯数の減少（12歳）	2.9歯	1.86歯	1.5歯	1歯	改善	学校歯科健診	1.9歯	1歯以下
55	健康	進行した歯周炎の減少								
		40歳	51.5%	44.2%	44.8%	36%	○	歯周疾患検診	26.6%	22%以下
		50歳	61.6%	52.0%	54.9%	43%	○	歯周疾患検診	42.2%	33%以下
56	健康	80歳で20歯以上、60歳で24歯以上の自分の歯を有する人の増加								
		80歳（75～84歳）で20歯以上	30.0%	43.6%	46.5%	(30%) ⇒ 55%	↑	8020調査	25.0%	20%以上
		60歳（55～64歳）で24歯以上	69.4%	76.9%	75.7%	(73%) ⇒ 83%	↑	歯周疾患検診	60.2%	50%以上
57	健康	学齢期の歯肉の状態異常者の減少（12歳）	11.1%	32.9%	29.1%	10%	▼	学校歯科健診	—	—
58	行動	2歳6か月児歯科健康診査受診率の増加	58.7%	79.1%	85.4%	80%	◎	2歳6か月健診	—	—
59	行動	フッ化物歯面塗布を受けたことのある幼児の増加（3歳）	36.5%	24.3%	36.1%	50%	→	3歳児健診	37.8%	50%以上
60	行動	間食として甘味食品・飲料を頻回飲食する習慣のある幼児の減少（1歳）	30.0%	4.3%	3.0%	減少	○	1歳6か月健診	22.6%	15%以下
61	行動	フッ化物配合歯磨剤の使用の増加（小学3年）	56.0%	78.2%	84.2%	90%	○	健康増進課調べ	52.5%	90%以上
62	行動	個別的な歯口清掃指導を受ける人の増加（過去1年間に受けたことのある人、高校3年）	17.6%	21.1%	28.4%	30%	○	健康増進課調べ	16.5%	30%以上
63	行動	歯間部清掃用器具の使用の増加								
		40歳代	10.0%	13.0%	13.3%	50%	↑	歯周疾患検診	39.0%	50%以上
		50歳代	13.6%	17.2%	18.1%	50%	○	歯周疾患検診	40.8%	50%以上
64	行動	定期的な歯石除去や歯面清掃を受ける人の増加（50歳代）	11.4%	34.1%	34.9%	30%	○	歯周疾患検診	60歳（55～64歳） 43.2%	60歳（55～64歳） 30%以上
65	行動	定期的な歯科健診の受診者の増加（50歳代）	7.9%	11.0%	14.3%	30%	○	歯周疾患検診	60歳（55～64歳） 35.7%	60歳（55～64歳） 30%以上
66	行動	かかりつけ歯科医を持つ人の増加	—	—	—	増加	改善	健康増進課調べ 歯周疾患検診	—	—
67	行動	むし歯を病気と認識している人の増加（中学1年）	39.2%	50.8%	59.8%	100%	○	健康増進課調べ	—	—
再	行動	喫煙が及ぼす健康影響についての十分な知識の普及								
		肺がん	91.8%	89.2%	90.1%	100%	▼	健康意識調査	87.5%	100%
		ぜんそく	65.4%	62.8%	64.2%	100%	↓	健康意識調査	63.4%	100%
		気管支炎	72.2%	69.1%	70.1%	100%	↓	健康意識調査	65.6%	100%
		心臓病	50.5%	53.8%	49.1%	100%	↓	健康意識調査	45.8%	100%
		脳卒中	35.6%	49.3%	45.9%	100%	○	健康意識調査	43.6%	100%
		胃潰瘍	32.7%	30.7%	26.2%	100%	▼	健康意識調査	33.5%	100%
		妊娠への影響	73.5%	72.8%	69.3%	100%	▼	健康意識調査	83.2%	100%
		歯周病	27.4%	30.5%	29.6%	100%	↑	健康意識調査	35.9%	100%
68	環境	CO・GOの個別指導実施校の増加								
		小学校	22.8%	23.1%	20.0%	100%	↓	健康増進課調べ	—	—
		中学校	18.9%	21.8%	20.4%	100%	↑	健康増進課調べ	—	—

80歳で20本、60歳で24本以上の自分の歯を有する人の割合

中間評価の際、それぞれ当初目標値（80歳で20歯以上：30%，60歳で24歯以上：73%）を達成し、新たな目標値を設定した。その後横ばいである。

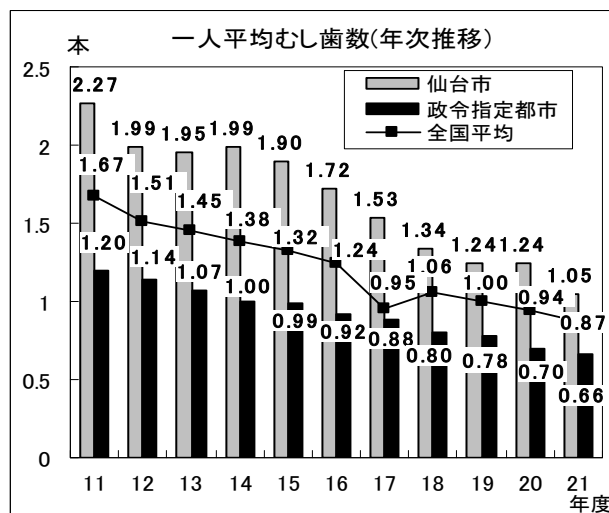
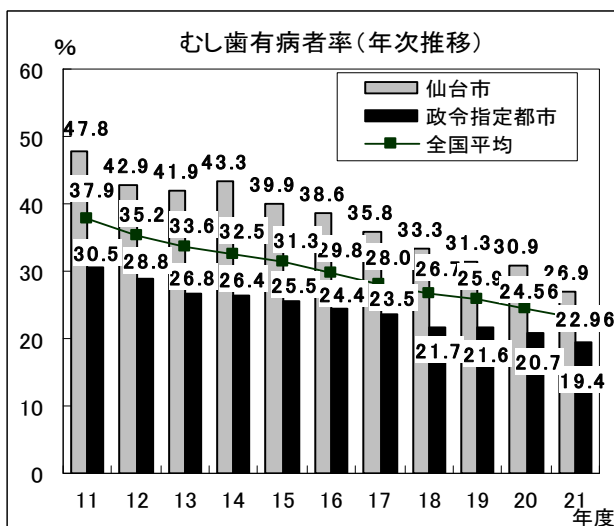
資料：仙台市「8020達成率調査」



子どものむし歯は減少傾向

3歳児のむし歯有病者率，一人平均むし歯数とも減少傾向にあるが，政令指定都市および全国平均に比べ高い状態にある。一人平均むし歯数については，その差は近年狭まりつつある。12歳児の一人平均むし歯数は減少傾向にあるが，全国平均を上回っている。

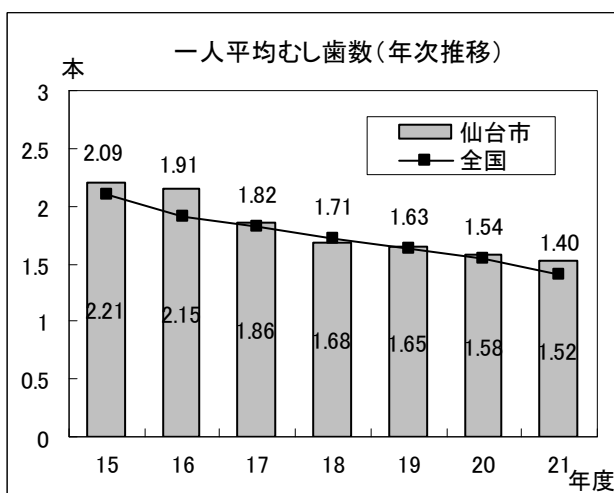
3歳児歯科健康診査



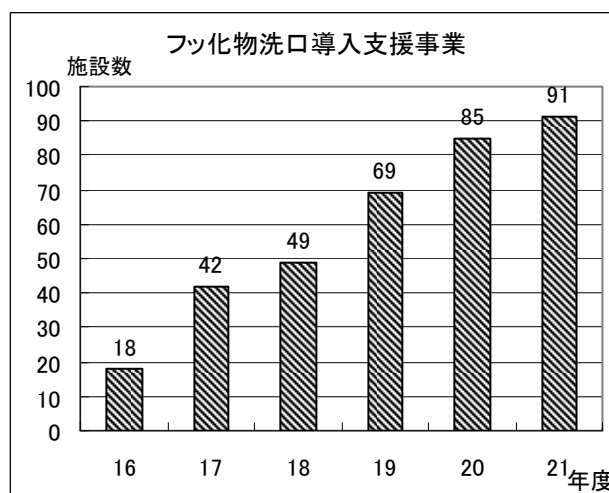
資料：健康福祉局健康増進課

定期健康診断結果(12歳児:中学1年生)

フッ化物洗口導入支援事業(平成16年度開始)



資料：教育局健康教育課

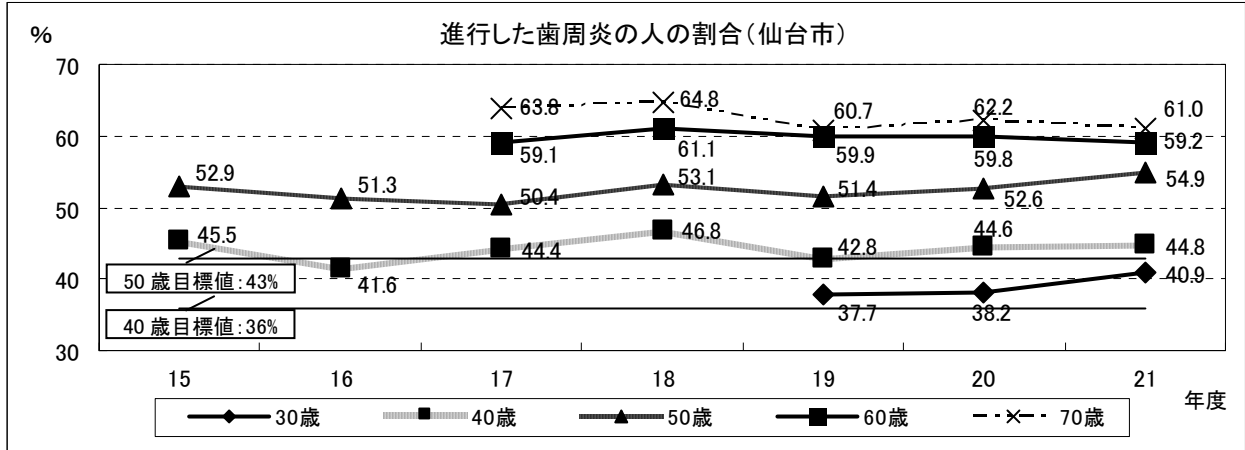


資料：健康福祉局健康増進課

進行した歯周炎の人の割合

平成 21 年度の進行した歯周炎を持つ人の割合は、30 歳および 50 歳は前年度より若干増加し、それ以外の年齢では前年度より若干減少した。

歯周疾患検診



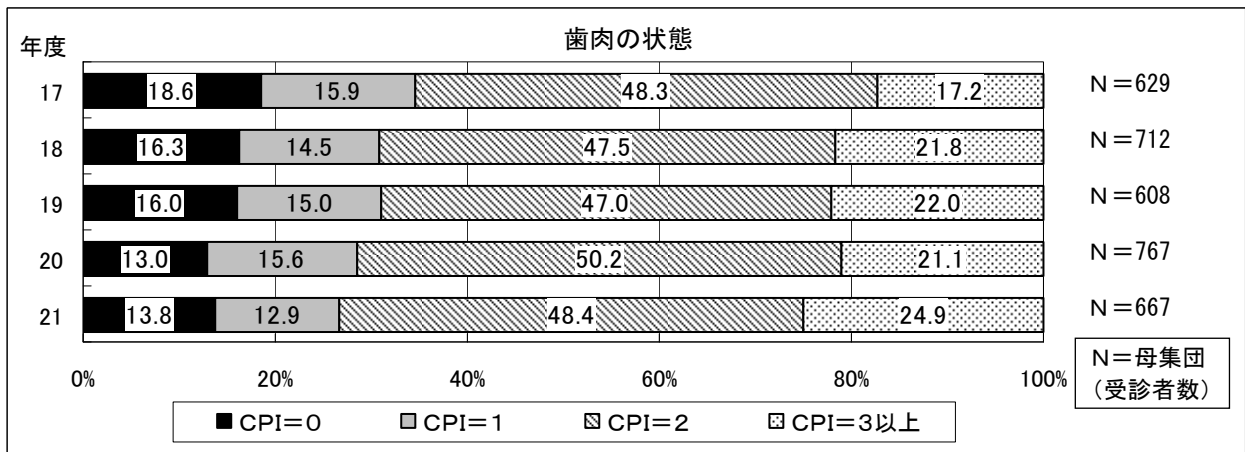
* 目標値：いきいき市民健康プランにおける市目標値

* 進行した歯周炎：CPI=3以上の人

資料：健康福祉局健康増進課

20歳のデンタルケア(仙台市/平成15年度より開始)

80%強が歯肉炎に罹患しており、うち25%強が進行した歯肉炎(CPI 3以上)に罹患している。



資料：健康福祉局健康増進課

《参考》

* CPI (Community periodontal index) とは、地域における歯周疾患の事態と治療必要度を把握するために WHO が提唱した指標

CPI 0 = 健全な歯肉

CPI 1 = 軽度な炎症あり

CPI 2 = 歯石沈着あり

CPI 3以上 = 進行した歯肉炎あり

仙台市の歯科保健活動の概要（平成 22 年度実績）

発行 仙台市健康福祉局保健衛生部健康増進課

平成 23 年 7 月

〒980-8671

仙台市青葉区国分町三丁目 7 番 1 号

電話 022-214-8198