

仙台市の歯科保健活動の概要

(令和5年度実績)

令和6年6月

仙台市健康福祉局

は じ め に

社会の変化や生活様式が多様化する現代において、生涯にわたり「おいしく食事を味わうこと」や「会話を楽しむこと」ができる「歯と口の健康づくり」を推進することは、人が人らしく人生を謳歌するうえで欠かせない要素の一つです。そのため、「歯と口の健康づくり」は、本市の健康づくり基本計画「いきいき市民健康プラン」の重点戦略の一つとしても位置付けられております。

また、胎児期から高齢期に至るまでの人の生涯を経時的に捉えた健康づくりであるライフコースアプローチの観点からも、市民一人ひとりの将来の健康を見据え、心身の健康づくりとそのために必要な社会環境の整備を一体的に推進することで、「健康の都 せんだい」の実現に向けた取り組みを一層強化しているところです。

本市では、この取り組みを総合的かつ計画的に推進することを目的に、保健・医療関係者のみならず教育や福祉、職域、学識等の関係団体で構成する「仙台市歯と口の健康づくりネットワーク会議」の下で、令和5年度に第3期となる「歯と口の健康づくり計画」及び同計画アクションプランを策定しました。

本計画では、「すべての市民が健康で質の高い生活を営む基盤となる歯と口の健康の実現」を基本目標に、「ライフステージごとの特性・個人のライフコースに沿った歯と口の健康づくりの推進」と「多様な担い手の連携による、歯と口の健康づくりを支える社会環境整備」・「歯と口の健康づくりに係る情報管理体制の整備とネットワークの強化」の3つを推進の視点として位置付けております。

こうした視点を踏まえ、今年度からは、「ハローフロスプロジェクトの推進と参画校の拡大」や「歯と口の健康づくりマニュアルの改訂」・「口腔機能の維持向上に向けた取り組み」・「PHR（パーソナル・ヘルス・レコード）を活用した健康づくり啓発」の取り組みなどを強化することとしております。

本書は令和5年度の本市の歯科保健活動の概要をまとめ、各種取組状況を評価し、課題の解決に繋げるための基礎資料とするために作成しております。

歯と口の健康づくりの推進のため、広く御活用いただけますようよろしくお願いいたします。

令和6年6月

仙台市健康福祉局

目次

1. 仙台市の概況	1
2. 歯科技術職員の配置状況等	1
3. ライフステージ別歯科保健事業	2
4. 歯科保健の概要・実績	
(1) 母子歯科保健活動	
① 妊婦歯科健康診査	3
② 乳幼児歯科健康教育	4
③ フッ化物歯面塗布助成事業	4
④ 1歳6か月児歯科健康診査	5
⑤ 1歳6か月児歯科健康診査事後指導	6
⑥ 2歳6か月児歯科健康診査	7
⑦ 2歳6か月児歯科健康診査事後指導	8
⑧ 3歳児歯科健康診査	9
(2) 保育所・幼稚園・認定こども園における歯科保健活動支援	
① フッ化物洗口導入支援事業	10
② フッ化物洗口導入支援事業参加施設等に対する歯科健康教育	10
③ フッ化物洗口事業継続実施補助金交付事業	11
④ 保育所・幼稚園・認定こども園歯科健康診査結果集約事業	11
(3) 母子保健及び保育関係者等との連絡調整会議	12
(4) 学齢期の歯科保健活動	
① 定期健康診断結果(12歳児：中学1年生)	13
② 学齢期の歯科健康教育，学校保健関係者との懇談会開催	13
(5) 成人(青年期・壮年期・高齢期)歯科保健活動	
① ハローフロスプロジェクト	14
② 20歳のデンタルケア	15
③ 歯周病検診	16
④ 健康教育・健康相談事業	17
⑤ 介護予防事業	17
(6) 障害児(者)，在宅要介護高齢者歯科保健医療活動	
① 障害児(者)施設歯科健康診査事業・歯科健康教育	18
② 障害児(者)歯科診療事業	18
(7) 普及・啓発事業	
① 歯と口の健康週間事業	19
② 歯と口腔の健康づくり月間事業	19
③ その他の啓発活動	19
(8) 被災された方への歯と口の健康づくり支援	20
(9) 歯と口の健康づくりネットワーク会議	20
(10) 歯科保健のあゆみ	21
参考 「仙台市・歯と口の健康づくり計画(第3期)」指標一覧	24

1. 仙台市の概況

区	人 口			世帯数
	総 数	男	女	
総 数	1,096,405	530,445	565,960	550,004
青 葉 区	315,215	152,556	162,659	171,565
うち 宮城総合支所	73,880	35,554	38,326	29,938
宮 城 野 区	194,237	94,679	99,558	99,107
若 林 区	142,381	70,026	72,355	71,918
太 白 区	236,943	113,970	122,973	111,191
うち 秋保総合支所	3,824	1,854	1,970	1,697
泉 区	207,629	99,214	108,415	96,223

(令和6年6月1日現在推計人口 まちづくり政策局 政策企画課)

2. 歯科技術職員の配置状況等

本市では、平成8年4月1日に機構改正を行い衛生局と民生局を統合して健康福祉局を設置した他、保健所と区役所福祉部を統合し、区保健福祉センターとして区行政組織の中に組み入れた。平成18年4月には子供未来局を設置し、健康福祉局の子育て部門を移管。二局の連携により歯科保健の推進の取り組みを進めている。

平成27年4月には、保健所を一元化し仙台市保健所を設置し、各区保健福祉センターは、それまでの保健所と同等の業務を行う保健所支所と福祉事業としての機能を持つ組織となり、引き続き保健と福祉の一体的・総合的なサービスを区民に対して提供し、健康づくりや母子保健などの市民に身近な保健事業を実施している。令和5年4月には、子育てが楽しく、若者が活躍できるまちづくりを進めることを目指し、「子供未来局」を「こども若者局」に改称している。

現在の歯科技術職員の配置は以下のとおり。

区・局 (支所)	課	青葉区		宮城野区	若林区	太白区		泉区	健康福祉局		
		家庭健康	宮城保健福祉	家庭健康	家庭健康	家庭健康	秋保保健福祉	家庭健康	保健所 医務薬務	保健衛生部 健康政策	
歯科医師	6名 正職員2名、会計年度任用職員4名	1(兼)		1(会)	1(会)	1(兼)	1(会)	1(会) / 1(兼)		1	1
歯科衛生士	16名 正職員10名、再任用職員1名、 会計年度任用職員5名	2(1会)	1	2	3(1会)	3 (1再, 1会)	1(会)	2(1会)	1		1

(令和6年4月現在)

3. ライフステージ別歯科保健事業

対 象	歯科的特徴	歯科的課題	歯科保健対策		
			主な事業	内 容	ねらい
胎児期	歯の形成期	バランスのとれた栄養摂取	妊婦歯科保健指導	健康教育	丈夫な歯をつくる生活指導
乳児期	乳前歯の萌出期	咀嚼器官の発達時期	3～4か月児育児見教室 離乳食教室 フッ化物歯面塗布 助成事業	健康教育 予防処置	乳歯う蝕予防 歯口清掃の動機づけ 健全な咀嚼機能の習得支援 かかりつけ歯科医による継続管理の勧奨
幼児期前半 1～3歳	乳臼歯の萌出期 乳歯列の完成期	乳歯う蝕の発生期 (卒乳の遅れ・甘味の不規則摂取) 乳歯う蝕の多発期 (甘味の過剰摂取・清掃不良等)	1歳6か月児健康診査 事後指導 2歳6か月児歯科健康診査 事後指導 3歳児健康診査	健康診査 保健指導 健康教育	乳歯う蝕予防 生活習慣や歯口清掃の確認と支援 乳歯う蝕ハイリスク児の早期発見と支援 かかりつけ歯科医による継続管理の勧奨 乳歯列不正咬合のチェック
幼児期後半 4～5歳	永久歯の萌出開始期(第一大臼歯)	永久歯う蝕の発生期 咀嚼器官の発達チェック時期	保育所・幼稚園・認定こども園歯科健康診査結果集約事業 フッ化物洗口導入支援事業 フッ化物洗口事業継続実施補助金交付事業	健康教育 フッ化物洗口実施支援	幼児期後半の口腔内の状況把握と保育所・幼稚園・認定こども園における歯科保健活動の支援 永久歯のう蝕予防
学齢期 小学校 中学校 高 校	乳歯と永久歯の交換期 永久歯列の完成期 歯周組織の過敏期	永久歯う蝕の発生期 歯列と歯の不調和の発生期 永久歯う蝕の多発期 歯肉の炎症が始まる時期 永久歯う蝕が放置されやすい時期 歯周病の発生期	就学時健康診断 学校健康診断及び歯科健康教育 ハローフロスプロジェクト	健康教育 健康診断 保健指導	永久歯う蝕の予防 歯科保健思想の普及・啓発 咬合の誘導 歯周病の予防
青年期 20歳～ (妊婦)	歯周組織の脆弱期	歯周病の急増期	ハローフロスプロジェクト 妊婦歯科教育 妊婦歯科健康診査 20歳のデンタルケア各種教室 出前(出張)講座 歯周病検診	健康教育 健康診断 保健指導 健康相談	歯周病の予防・治療 歯科保健思想の普及・啓発 歯口清掃の徹底 歯科治療の勧奨
壮年期 40歳～	歯の喪失開始期	歯周病の急増期 根面う蝕の発生期	健康増進普及月間 介護予防月間	介護予防教室	口腔機能の回復 口腔機能の維持向上 根面う蝕の予防 誤嚥性肺炎予防
高齢期 65歳～	歯の喪失急増期	根面う蝕の発生期 口腔機能の低下	高齢者の保健事業と介護予防の一体的実施 介護予防把握事業		
配慮を必要とする方	歯の形成不全及び唇顎口蓋裂等	歯科疾患のリスクが高い傾向にある 咀嚼・発音障害等	障害児施設歯科保健事業 歯科保健事業 訪問歯科指導 訪問歯科診療	健康診査 健康教育 保健指導 歯科治療	歯科疾患の予防 歯科疾患の重症化予防 通院困難な方の口腔ケア 通院困難な方の歯科診療
全年齢			歯と口の健康週間 歯と口腔の健康づくり月間 地区健康まつり 歯科広報活動	健康教育	歯科保健思想の普及・啓発

【令和6年度版】

4. 歯科保健の概要・実績

(1) 母子歯科保健活動

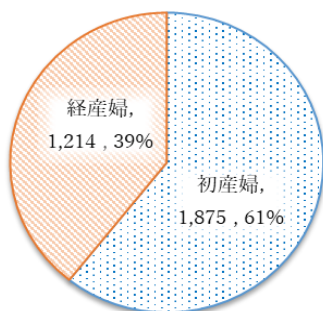
① 妊婦歯科健康診査

母子保健法第10条, 第13条に基づき, おし歯や歯周病が多発する傾向にある妊婦を対象として歯科健康診査, 保健指導を実施している。平成28年8月より(一社)仙台歯科医師会へ委託し「受診券方式」による個別健診を実施している。妊娠届出時の妊娠期の歯と口の健康づくりの啓発と「のびすくナビ」のプッシュ通知による受診勧奨を実施している。

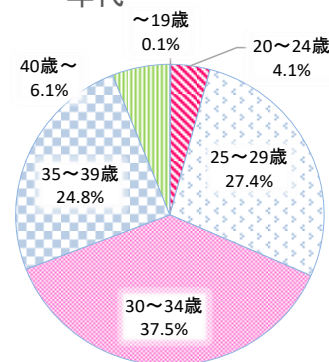
	合計	青葉			宮城野	若林	太白	太白		秋保	泉
		青葉	宮城								
受診者数	3,089	786	649	137	568	481	801	795	6	453	
初産婦	1,875	488	417	71	374	296	463	460	3	254	
経産婦	1,214	298	232	66	194	185	338	335	3	199	
妊娠届出数	6,670	1,786	1,392	394	1,348	923	1,546	1,536	10	1,067	
受診率(目安)	46.3	44.0	46.6	34.8	42.1	52.1	51.8	51.8	60.0	42.5	

※受診可能期間が妊娠期間中であることから, 正確な対象者数を把握できないため, 参考値として妊娠届出数を母数にして目安の受診率を算定している。

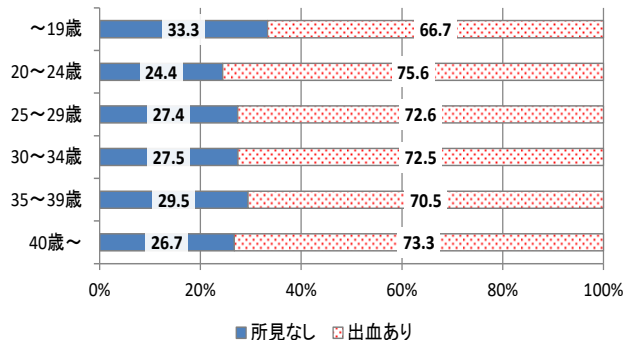
受診者の状況



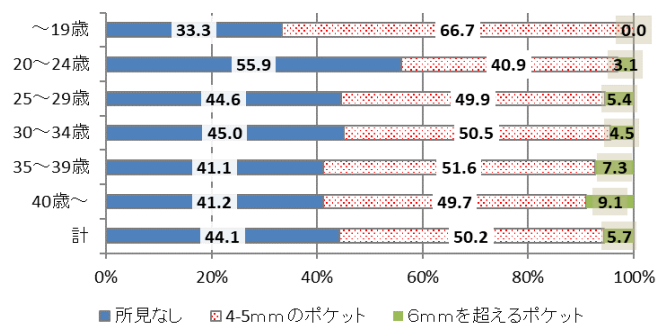
年代



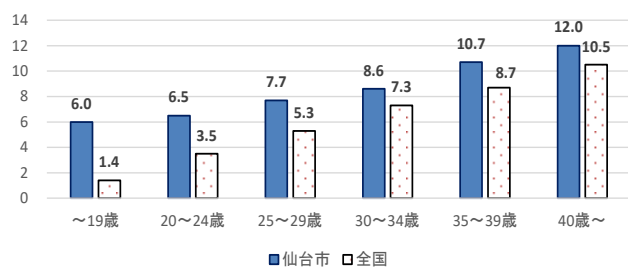
歯肉の状況(出血の状況)



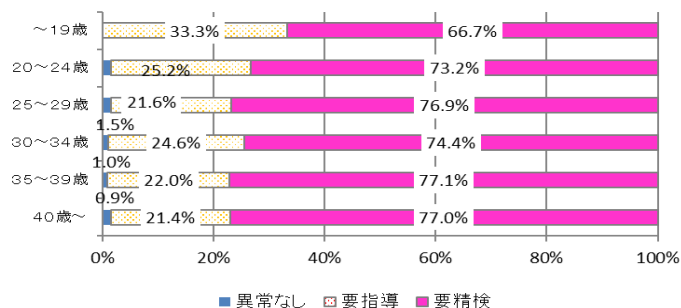
歯肉の状況(歯周ポケット)

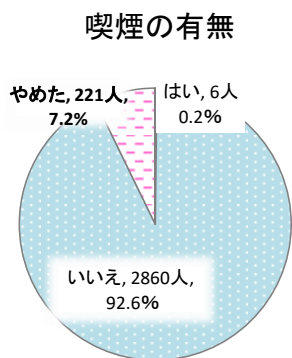
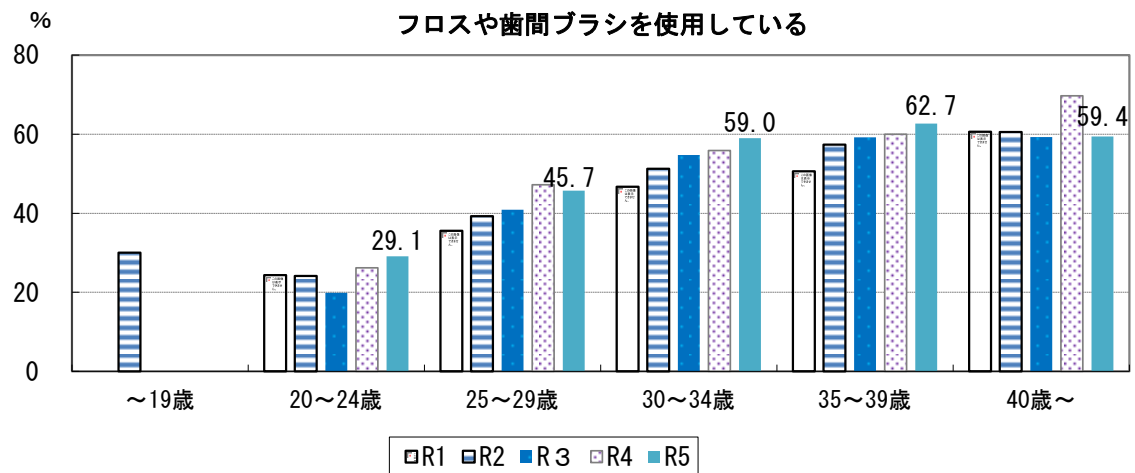


一人平均むし歯数

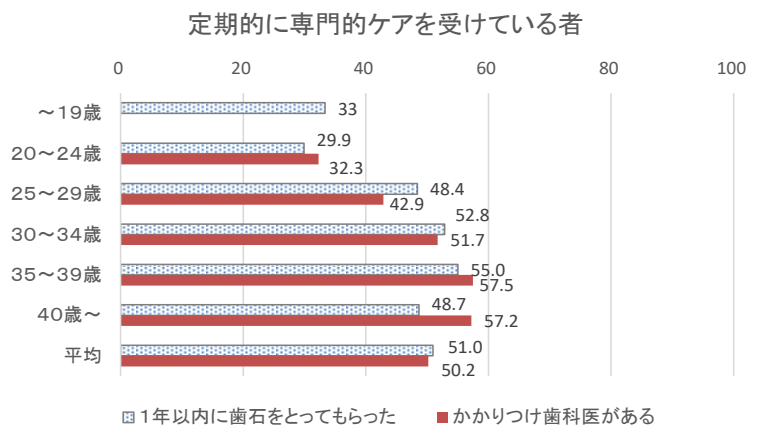


判定区分





無回答,
2人, 0.1%



② 乳幼児歯科健康教育

離乳食教室、育児グループ、児童館等において、歯科保健指導・健康教育・健康相談等を実施している。

	合計									
	青葉	青葉		宮城野	若林	太白	太白		秋保	泉
		青葉	宮城				太白	秋保		
開設回数	98	34	22	12	13	27	14	14	-	10
参加者数	823	282	169	113	67	144	257	257	-	73

③ フッ化物歯面塗布助成事業

「3歳児カリエスフリー」を目指し、歯が生え始める生後8か月から1歳6か月を迎える前日までの乳幼児を対象に、フッ化物歯面塗布1回分の助成と歯科保健指導を実施している。

令和3年4月26日より（一社）仙台歯科医師会に事業を委託し実施している。

	合計									
	青葉	青葉		宮城野	若林	太白	太白		秋保	泉
		青葉	宮城				太白	秋保		
受診者数	3,424	852	642	210	590	533	967	967	0	482
対象者	7,493	1,849	1,383	466	1,433	1,077	1,882	1,866	16	1,252
受診率(目安)	45.7%	46.1%	46.4%	45.1%	41.2%	49.5%	51.4%	51.8%	0%	38.5%

※対象者数は、年度途中の転出入等による誤差が生じていること、また、助成可能な期間が1歳6か月に達する日の前日までであることから、年度をまたいで対象者として計上されるケースがあるため目安の数字である。

④ 1歳6か月児歯科健康診査

母子保健法第12条に基づき実施している。新型コロナウイルス感染症拡大防止策として、見合わせていた集団指導を各区の状況に応じて再開している。

1歳6か月児歯科健康診査実施状況

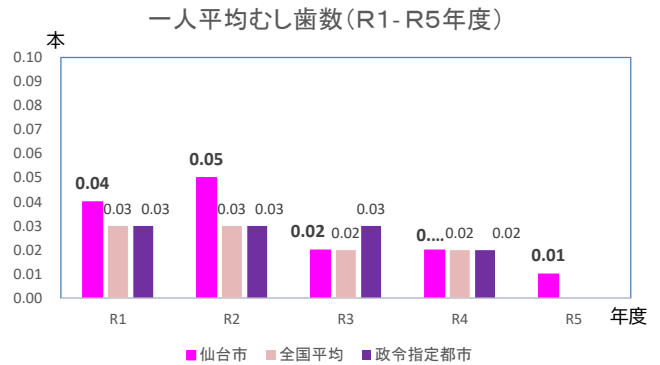
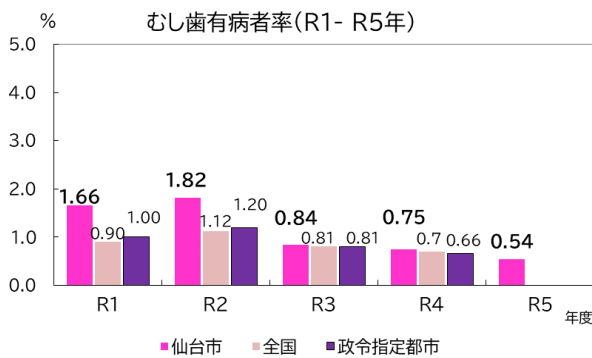
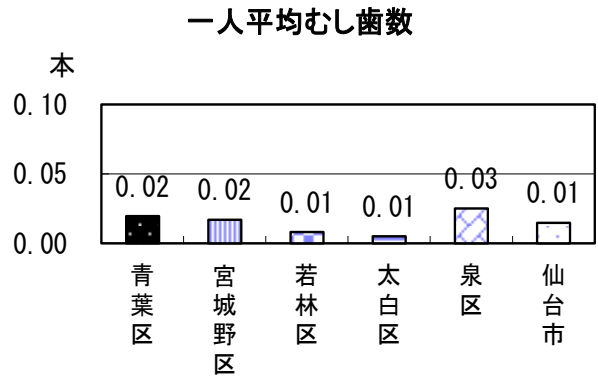
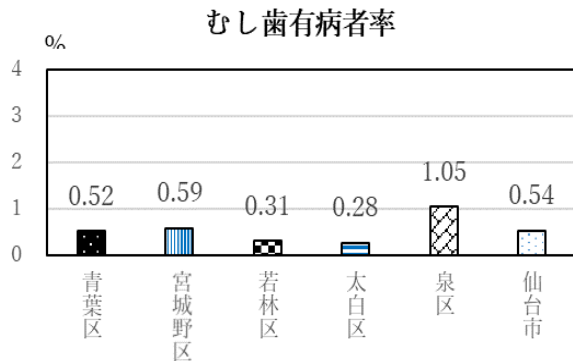
受診率	98.5%
-----	-------

	対象人数	受診者	むし歯のない者				むし歯のある者				
			計	O1型	O2型	%	計	A型	B型	C型	有病者率
計	7,206	7,098	7,060	3,809	3,251	99.46	38	38	0	0	0.54
青葉	1,759	1,735	1,726	920	806	99.48	9	9	0	0	0.52
青葉	1,280	1,262	1,255	687	568	99.45	7	7	0	0	0.55
宮城	479	473	471	233	238	99.58	2	2	0	0	0.42
宮城野	1,372	1,359	1,351	721	630	99.41	8	8	0	0	0.59
若林	993	976	973	527	446	99.69	3	3	0	0	0.31
太白	1,833	1,793	1,788	963	825	99.72	5	5	0	0	0.28
太白	1,819	1,778	1,773	958	815	99.72	5	5	0	0	0.28
秋保	14	15	15	5	10	100.00	0	0	0	0	0.00
泉	1,249	1,235	1,222	678	544	98.95	13	13	0	0	1.05

	むし歯の数					不正咬合のある者	口腔軟組織疾患のある者	その他の異常のある者
	計	処置数	未処置数	フッ化ジアミン銀	1人平均むし歯数			
計	105	0	87	18	0.01	250	458	616
青葉	34	0	20	14	0.02	67	138	135
青葉	25	0	20	5	0.02	49	108	91
宮城	9	0	0	9	0.02	18	30	44
宮城野	23	0	23	0	0.02	7	134	85
若林	8	0	8	0	0.01	58	39	120
太白	9	0	5	4	0.01	58	111	159
太白	9	0	5	4	0.01	58	111	159
秋保	0	0	0	0	0.00	0	0	0
泉	31	0	31	0	0.03	60	36	117

【参考】 むし歯のない者 O1：口腔環境の良い者 O2：口腔環境が悪く、むし歯になるおそれのある者
 むし歯のある者 A：奥歯または前歯にむし歯 B：奥歯と前歯にむし歯 C：下前歯にもむし歯

1歳6か月児歯科健康診査



⑤ 1歳6か月児歯科健康診査事後指導

健康診査の結果、歯科疾患のある幼児及び近い将来罹患すると予想される幼児を対象として、適切な時期に電話・文書（必要に応じて訪問）を実施し、望ましい歯科保健行動の実践と継続を支援する。多数のむし歯があるハイリスク児を対象に、保健師・栄養士等と連携し、総合的な視点で継続的に育児支援を行う。

1歳6か月児歯科健康診査事後指導実施状況

実施人数	青葉			宮城野	若林	太白			泉
	青葉	宮城	太白			秋保			
443	78	8	70	82	45	119	117	2	119

⑥ 2歳6か月児歯科健康診査

母子保健法第13条に基づき実施している仙台市独自の事業。従事する歯科医師は、青葉区（宮城総合支所含む）・秋保総合支所以外は、（一社）仙台歯科医師会へ委託している。新型コロナウイルス感染症拡大防止策として、見合わせていた集団指導を各区の状況に応じて再開している。

受診率	97.8%
-----	-------

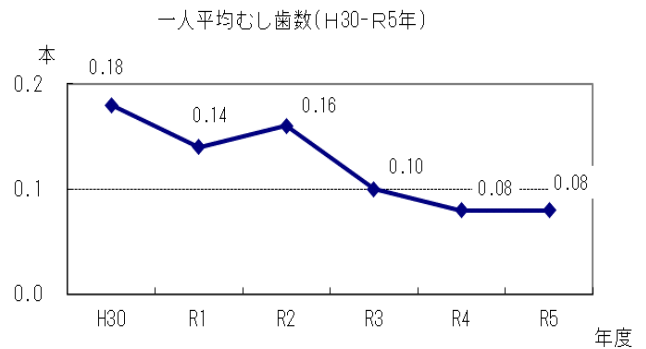
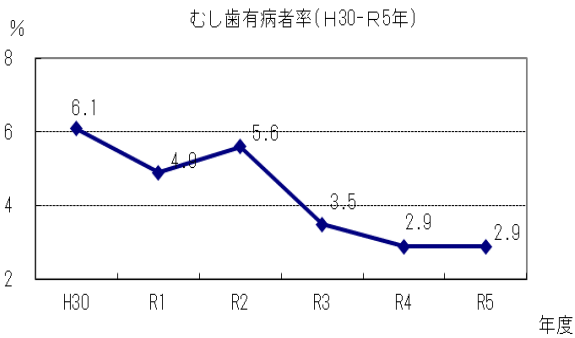
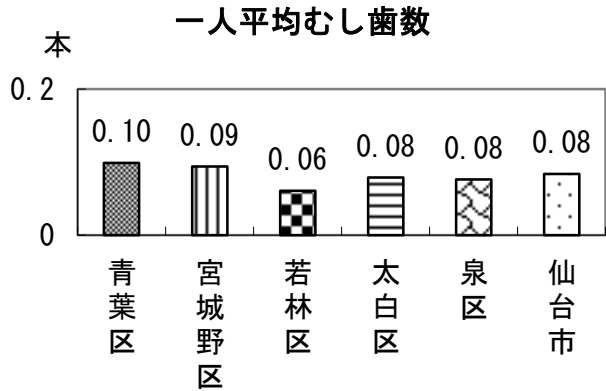
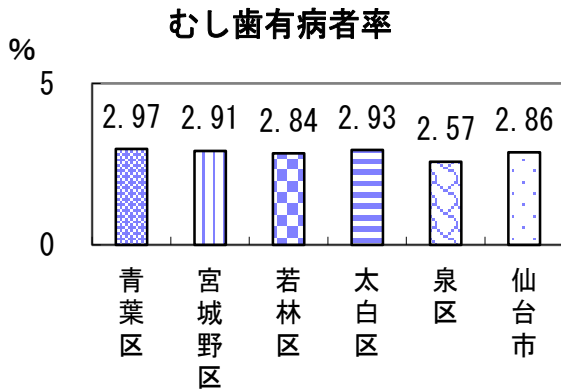
2歳6か月児歯科健康診査実施状況

	対象人数	受診者	むし歯のない者				むし歯のある者				
			計	O1型	O2型	%	計	A型	B型	C型	有病者率
計	7,434	7,267	7,059	2,688	4,371	97.14	208	166	36	6	2.86
青葉	1,859	1,820	1,766	701	1,065	97.03	54	41	13	0	2.97
青葉	1,324	1,290	1,250	514	736	96.90	40	30	10	0	3.10
宮城	535	530	516	187	329	97.36	14	11	3	0	2.64
宮城野	1,398	1,342	1,303	461	842	97.09	39	30	8	1	2.91
若林	986	987	959	376	583	97.16	28	25	3	0	2.84
太白	1,928	1,875	1,820	667	1,153	97.07	55	44	7	4	2.93
太白	1,916	1,863	1,808	667	1,141	97.05	55	44	7	4	2.95
秋保	12	12	12	0	12	100.00	0	0	0	0	0.00
泉	1,263	1,243	1,211	483	728	97.43	32	26	5	1	2.57

	むし歯の数					不正咬合のある者	口腔軟組織疾患のある者	その他の異常のある者
	計	処置数	未処置数	フッ化ジアンミン銀	1人平均むし歯数			
計	609	72	455	82	0.08	1084	439	966
青葉	180	17	140	23	0.10	145	61	241
青葉	137	13	106	18	0.11	112	52	176
宮城	43	4	34	5	0.08	33	9	65
宮城野	126	17	85	24	0.09	229	129	141
若林	60	15	45	0	0.06	178	52	150
太白	148	14	127	7	0.08	350	150	286
太白	148	14	127	7	0.08	349	150	286
秋保	0	0	0	0	0.00	1	0	0
泉	95	9	58	28	0.08	182	47	148

【参考】 むし歯のない者 O1：口腔環境の良い者 O2：口腔環境が悪く、むし歯になるおそれのある者
 むし歯のある者 A：奥歯または前歯におし歯 B：奥歯と前歯におし歯 C：下前歯にもむし歯

2歳6か月児歯科健康診査



⑦ 2歳6か月児歯科健康診査事後指導

むし歯ハイリスク児を対象として、口腔内の状況や養育環境等を考慮し、適切な時期に電話・文書等による保健指導を行い、望ましい歯科保健行動の実践を支援するとともに「かかりつけ歯科医」による継続管理を目的とした受診を促す。多数のむし歯がある児に対しては、保健師・栄養士等と連携し総合的な視点で継続的に育児支援を行う。

2歳6か月児歯科健康診査事後指導実施状況

実施人数	青葉			宮城野	若林	太白			泉
	青葉	宮城	秋保						
503	164	15	149	99	83	52	51	1	105

⑧ 3歳児歯科健康診査

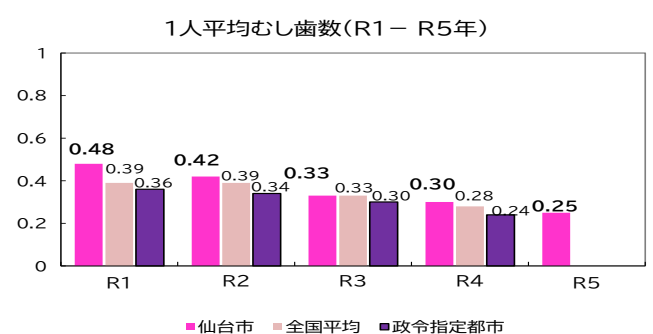
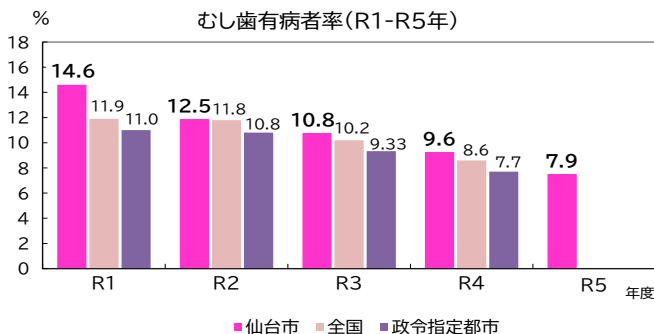
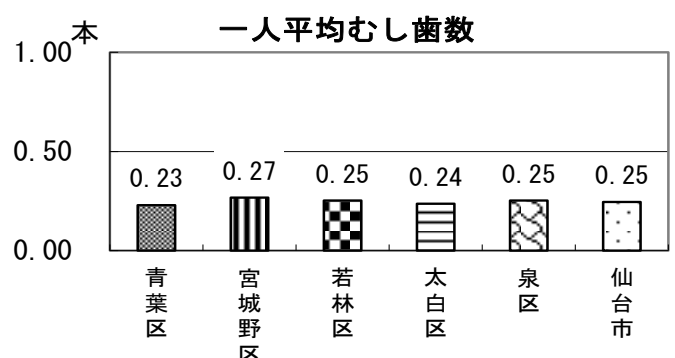
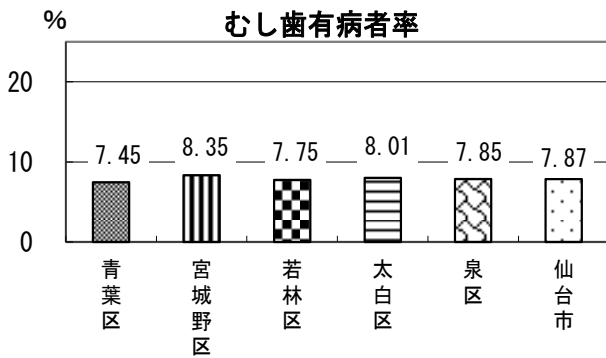
母子保健法第12条に基づき実施している。従事する歯科医師は（一社）仙台歯科医師会に委託している。新型コロナウイルス感染症拡大防止策として、見合わせていた集団指導を各区の状況に応じて再開している。

受診率	96.7%
-----	-------

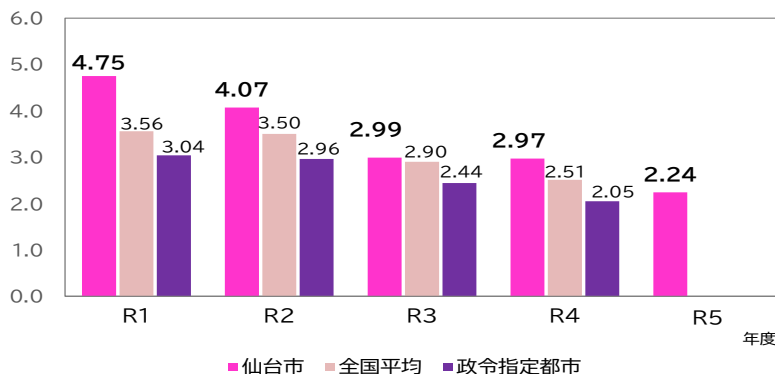
3歳児歯科健康診査実施状況

	対象人数	受診者	むし歯のない者		むし歯のある者						むし歯の数				
			人数	%	計	A型	B型	C1型	C2型	有病者率	計	処置数	未処置数	フッ化ジアンミン銀	1人平均むし歯数
計	7,793	7,535	6,942	92.13	593	441	130	3	19	7.87	1,849	448	1,187	214	0.25
青葉	1,927	1,880	1,740	92.55	140	102	34	2	2	7.45	430	115	288	27	0.23
青葉	1,362	1,347	1,249	92.72	98	72	22	2	2	7.28	293	83	194	16	0.22
宮城	565	533	491	92.12	42	30	12	0	0	7.88	137	32	94	11	0.26
宮城野	1,473	1,425	1,306	91.65	119	83	25	0	11	8.35	382	63	249	70	0.27
若林	1,034	1,006	928	92.25	78	58	18	0	2	7.75	254	81	166	7	0.25
太白	1,970	1,873	1,723	91.99	150	118	30	0	2	8.01	442	111	276	55	0.24
太白	1,954	1,856	1,711	92.19	145	115	28	0	2	7.81	418	101	271	46	0.23
秋保	16	17	12	70.59	5	3	2	0	0	29.41	24	10	5	9	1.41
泉	1,389	1,351	1,245	92.15	106	80	23	1	2	7.85	341	78	208	55	0.25

	不正咬合の延数										口腔軟組織異常			その他の異常のある者
	計	a	b	c	d	e	f	g	h	計	L型	S型		
計	1,356	442	129	276	212	115	6	95	81	370	370	0	1,146	
青葉	302	108	30	57	47	15	3	27	15	96	96	0	305	
青葉	197	68	18	33	33	13	3	17	12	64	64	0	215	
宮城	105	40	12	24	14	2	0	10	3	32	32	0	90	
宮城野	251	74	13	58	41	21	0	18	26	71	71	0	157	
若林	208	71	20	41	43	17	0	10	6	41	41	0	189	
太白	430	124	60	97	50	49	3	26	21	116	116	0	276	
太白	428	124	59	97	49	49	3	26	21	116	116	0	275	
秋保	2	0	1	0	1	0	0	0	0	0	0	0	1	
泉	165	65	6	23	31	13	0	14	13	46	46	0	219	



4本以上のむし歯のある3歳児



***歯と口の健康づくり計画指標**

3歳児で4本以上のむし歯のある
幼児の減少

目標値：0%

※目標年：令和14年度

(2) 保育所・幼稚園・認定こども園における歯科保健活動支援

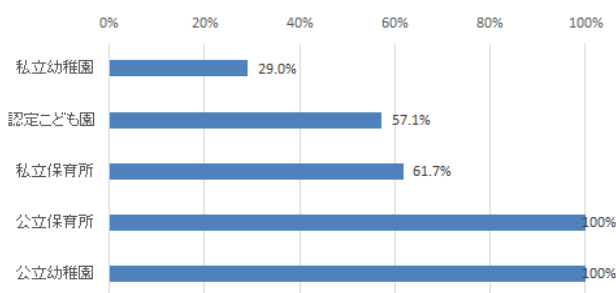
① フッ化物洗口導入支援事業

幼児期後半からのむし歯予防を推進するため、平成16年度よりフッ化物洗口の新規導入を希望する市内保育所・幼稚園等に技術支援や必要物品の提供を行なう支援事業を実施している。

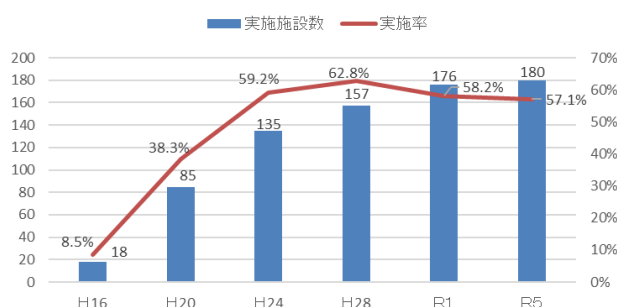
フッ化物洗口実施施設の内訳 (単位：施設)

実施施設数	合計	青葉			宮城野	若林	太白	太白		秋保	泉
		青葉	宮城	太白				秋保			
私立保育所	74	23	15	8	15	9	21	21	-	6	
公立保育所	27	8	6	2	6	5	4	3	1	4	
私立幼稚園	18	5	4	1	7	1	3	3	-	2	
公立幼稚園	1	-	-	-	-	-	1	-	1	-	
認定こども園	60	11	9	2	14	10	9	9	-	16	
計	180	47	34	13	42	25	38	36	2	28	

フッ化物洗口実施率(施設別)



フッ化物洗口実施施設数・実施率



② フッ化物洗口導入支援事業参加施設等に対する歯科健康教育

幼児期後半からのむし歯予防対策として、フッ化物洗口の導入を希望する市内幼稚園・保育所等が、円滑にフッ化物洗口を開始・継続実施できるよう技術支援や健康教育等を行っている。

	計	青葉		宮城野	若林	太白	太白		秋保	泉
		青葉	宮城				太白	秋保		
開設・訪問回数	200	44	31	13	45	32	63	63	0	16

③ フッ化物洗口事業継続実施補助金交付事業

フッ化物洗口導入支援事業参加施設，または平成15年度以前からフッ化物洗口を実施している私立幼稚園，私立保育所等を対象として，フッ化物洗口継続実施にかかる費用の一部を助成している。

補助金交付施設数（件）

	平成28年度	平成29年度	平成30年度	令和元年度	令和2年度	令和3年度	令和4年度	令和5年度
私立幼稚園，認定こども園	20	25	26	35	38	46	58	68
私立保育所	63	67	75	76	73	75	70	65

（こども若者局認定給付課）

④ 保育所・幼稚園・認定こども園歯科健康診査結果集約事業

平成19年度より，保育所，幼稚園等で実施している歯科健康診査基準を統一し，健診結果を一元的に集約・分析し，各施設に結果を提供するとともに歯科保健活動を継続支援している。

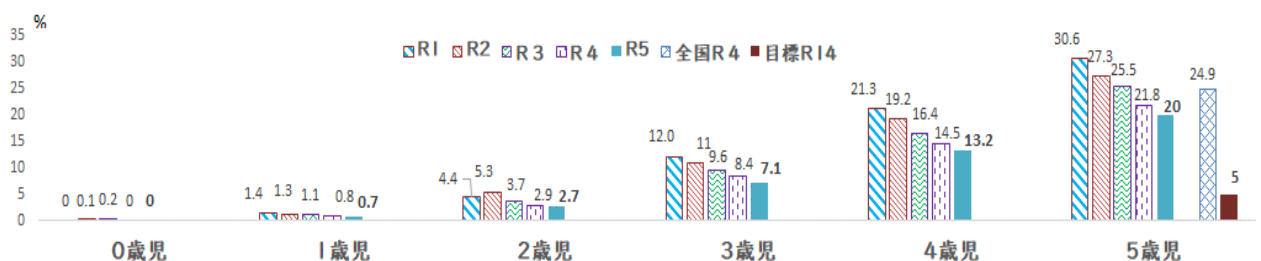
*集約した施設の内訳

			依頼施設 (件)	提出施設 (件)	回収率 (%)	受診者数(人)						
						0歳	1歳	2歳	3歳	4歳	5歳	合計
仙台市	幼稚園	計	64	63	98.4	0	0	105	2,239	2,533	2,951	7,828
		私立	63	62	98.4	0	0	105	2,237	2,527	2,945	7,814
		公立	1	1	100	0	0	0	2	6	6	14
	認定こども園	計	105	104	99	521	1,093	1,253	2,296	2,377	2,392	9,932
	保育所	計	151	149	98.7	880	1,934	2,172	2,316	2,355	2,387	12,044
		私立	119	117	98.3	712	1,529	1,692	1,817	1,815	1,817	9,382
		公立	32	32	100	168	405	480	499	540	570	2,662
	合計		320	316	98.8	1,401	3,027	3,530	6,851	7,265	7,730	29,804

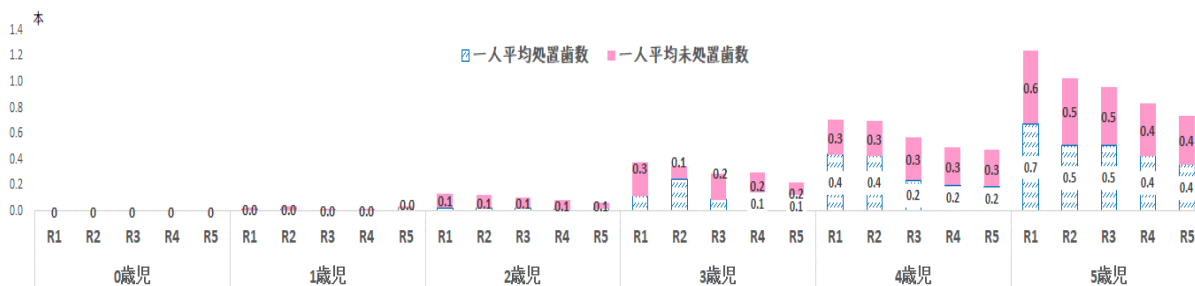
*各年齢人口からみた集約事業参加者数の割合

	0歳	1歳	2歳	3歳	4歳	5歳
仙台市人口 (R5年4月1日現在)	6,733	7,330	7,542	7,750	7,999	8,390
集約事業参加者数	1,401	3,027	3,530	6,851	7,265	7,730
年齢別人口からみた受診児の割合	20.8%	41.3%	46.8%	88.4%	90.8%	92.1%

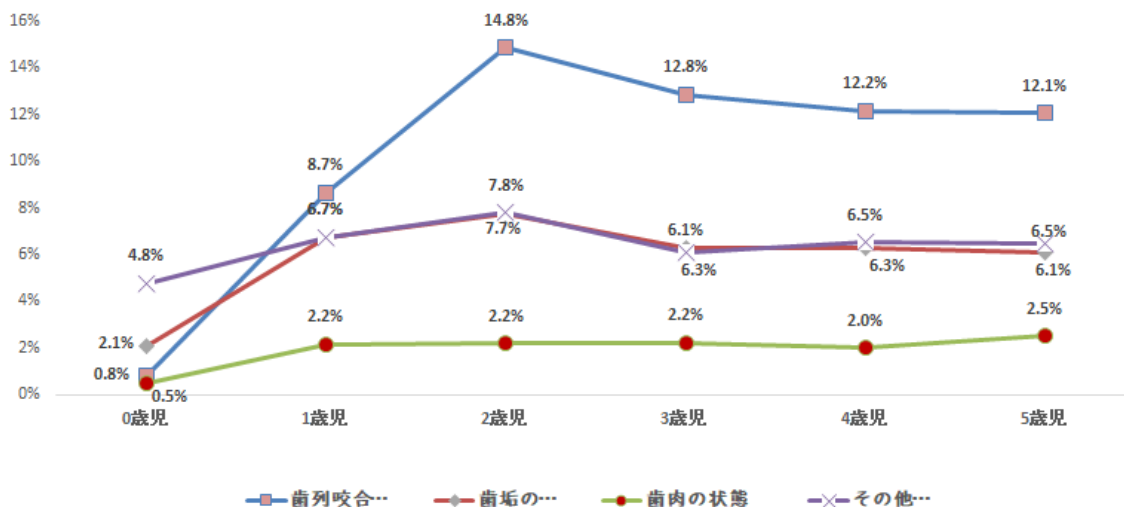
*年齢別むし歯有病者率



***一人平均むし歯経験歯数**



***歯列・歯垢・歯肉・その他の異常のある児**



***健診結果の集約・分析・還元と歯科保健活動支援**

健診結果を集約，分析し，各施設に提供するとともに効果的な歯科保健教育が行なえるよう保育所・幼稚園等を支援している。併せて，仙台市ホームページ「せんだい・歯と口の健康づくりネット」において実施状況と結果を公表している。

施設数	青葉			宮城	宮城野	若林	太白	太白		秋保	泉
	青葉	青葉	宮城					太白	秋保		
320	76	57	19	65	49	74	74	-	56		

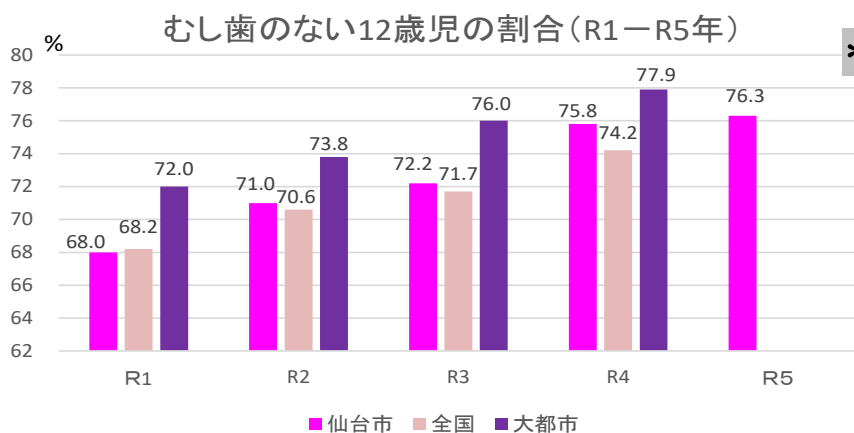
(3) 母子保健及び保育関係者等との連絡調整会議

各区保健福祉センターで開催する幼児健診懇談会，ブロック保育所長会議，ブロック栄養士会議等において，乳幼児期の歯と口の健康づくりの取り組み支援のあり方を協議している。

	合計									
	青葉			宮城野	若林	太白	太白		秋保	泉
	青葉	青葉	宮城				太白	秋保		
開設回数	10	2	1	1	1	2	1	1	-	4
参加者数	371	67	25	42	27	48	26	26	-	203

(4) 学齢期の歯科保健活動

①定期健康診断結果（12歳児：中学1年生）

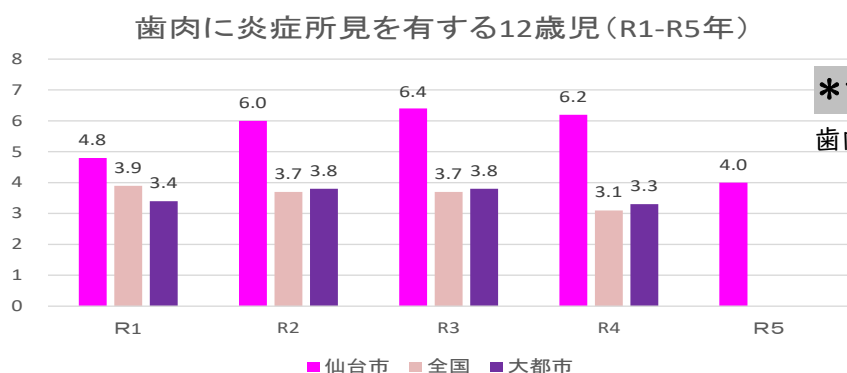


*歯と口の健康づくり計画指標

12歳児でむし歯のない生徒の増加

目標値：95%

※目標年：令和14年度



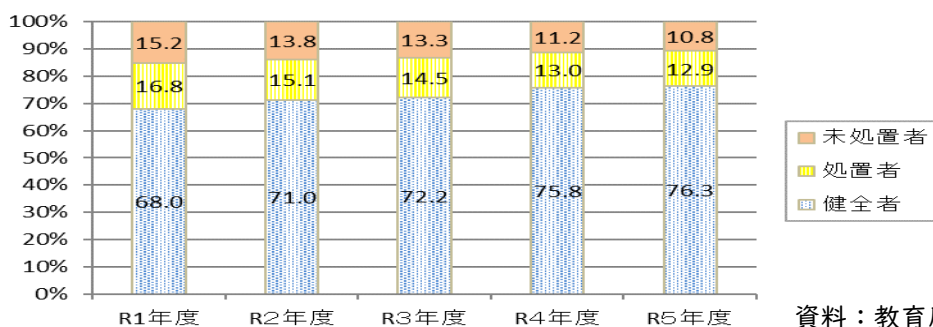
*歯と口の健康づくり計画指標

歯肉に炎症所見を有する12歳児の減少

目標値：3%

※目標年：令和14年度

永久歯の状況 12歳児



資料：教育局健康教育課「健康実態調査」

文部科学省「学校保健統計調査」

②学齢期の歯科健康教育，学校保健関係者との懇談会開催

児童館・小中高等学校等における健康教育を実施するとともに，養護教諭等の学校保健関係者との懇談会を開催し，学齢期の歯と口の健康づくりの取り組み支援のあり方を協議している。

	合計									
	青葉	青葉	宮総	宮城野	若林	太白	太白	秋保	泉	
開設回数	14	-	-	-	9	-	2	2	0	3
参加者数	623	-	-	-	494	-	112	112	0	17

(5) 成人（青年期・壮年期・高齢期）歯科保健活動

① ハローフロスプロジェクト

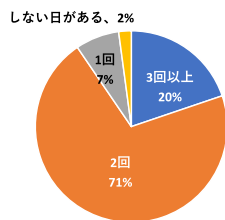
青年期からの歯周病予防に向けたセルフケア能力向上を支援するため、東北大学歯学部学生が企画を行い、その取り組みを仙台歯科医師会，東北大学大学院歯学研究科，仙台市が後押しして推進する「ハローフロスプロジェクト」を令和5年3月より開始している。青年期世代の歯や口の健康に関する意識や行動調査を実施し，調査結果をもとにデンタルフロスによるセルフケアの実践を支援するため，AI画像や動画を駆使した啓発媒体を作成した。

*みなさんのオーラルケア（お口の健康）に関するアンケート

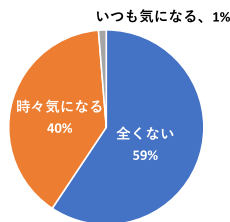
- ・対象及び回答者数：大学生・高等専門学校生 1524人
- ・実施期間：令和5年4月13日～24日

《調査結果》

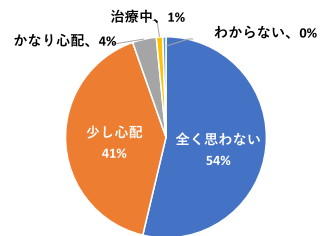
毎日何回歯みがきをしていますか



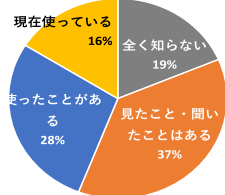
歯ぐきの腫れや出血が気になることがありますか



現在、歯周病にかかっていると思いますか

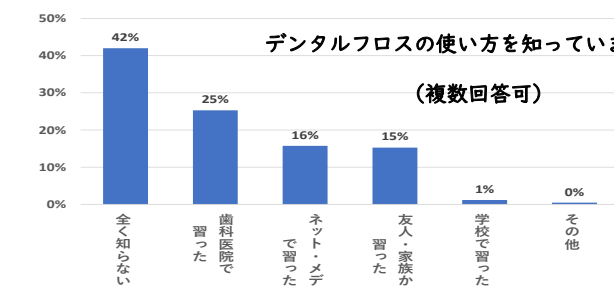


デンタルフロスを知っていますか

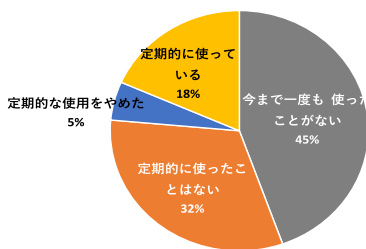


デンタルフロスの使い方を知っていますか。

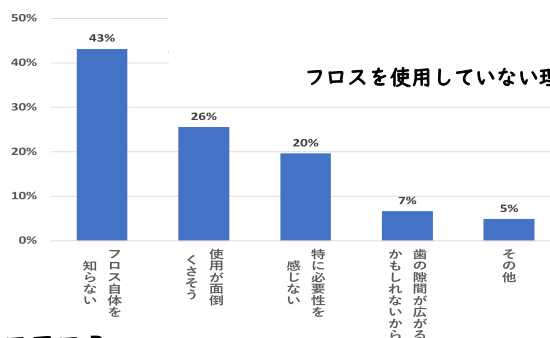
(複数回答可)



デンタルフロスを使っていますか



フロスを使用していない理由



*リーフレット「目指せ！イケてる口元 by ハロフロP」

- ・作成部数：20,000部
- ・体験用デンタルフロス付き

*ハローフロスプロジェクト検討部会

- ・開催回数：10回
- ・参加者数（延べ数）：100人

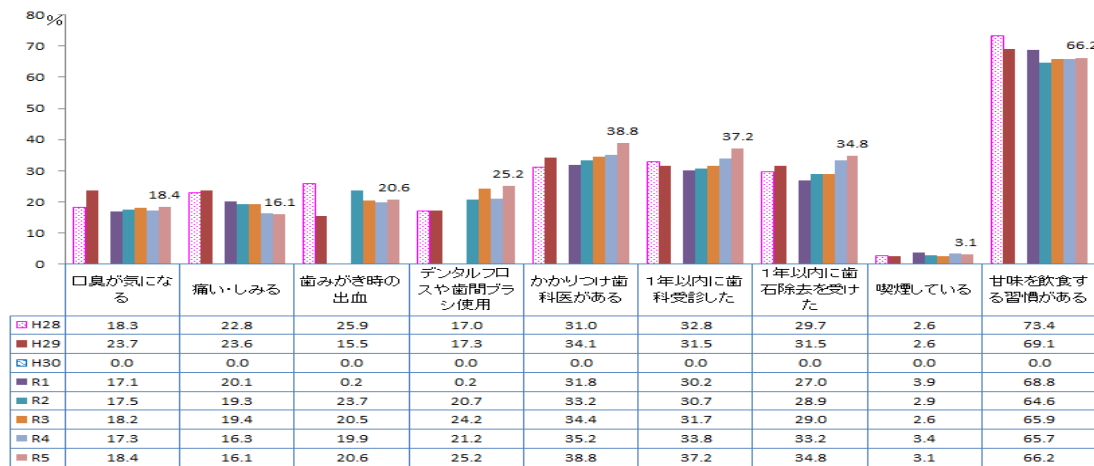


② 20歳のデンタルケア

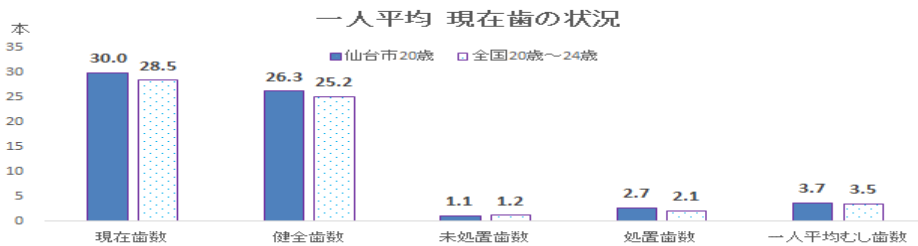
20歳の市民を対象とした仙台市独自の事業で、平成15年度より（一社）仙台歯科医師会に事業を委託し実施している。若い頃から歯周病予防のセルフケア能力の向上支援を行い、「かかりつけ歯科医」による継続管理を目的とした受診を推進する。令和元年度より受診勧奨対策の充実を図り、受診率は年々増加傾向にある。

	全市	青葉		宮城	宮城野	若林	太白		秋保	泉
		青葉	宮城				太白	秋保		
対象者	11,250	3,532	2,774	758	1,984	1,319	2,301	2,260	41	2,114
受診者	1,164	363	278	85	180	131	265	265	0	225
異常認めず	8	5	5	0	0	1	0	0	0	2
要指導者	381	111	81	30	69	37	98	98	0	66
要精検者	775	247	192	55	111	93	167	167	0	157
受診率	10.3	10.3	10.0	11.2	9.1	9.9	11.5	11.7	0.0	10.6

*問診結果

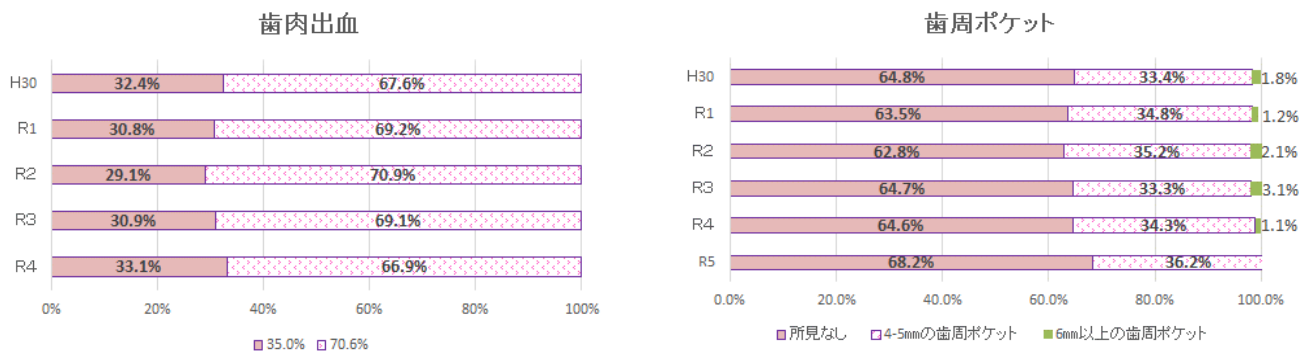


*口腔内診査結果：現在歯の状況



*口腔内診査結果：歯肉の状況

全国：令和4年歯科疾患実態調査



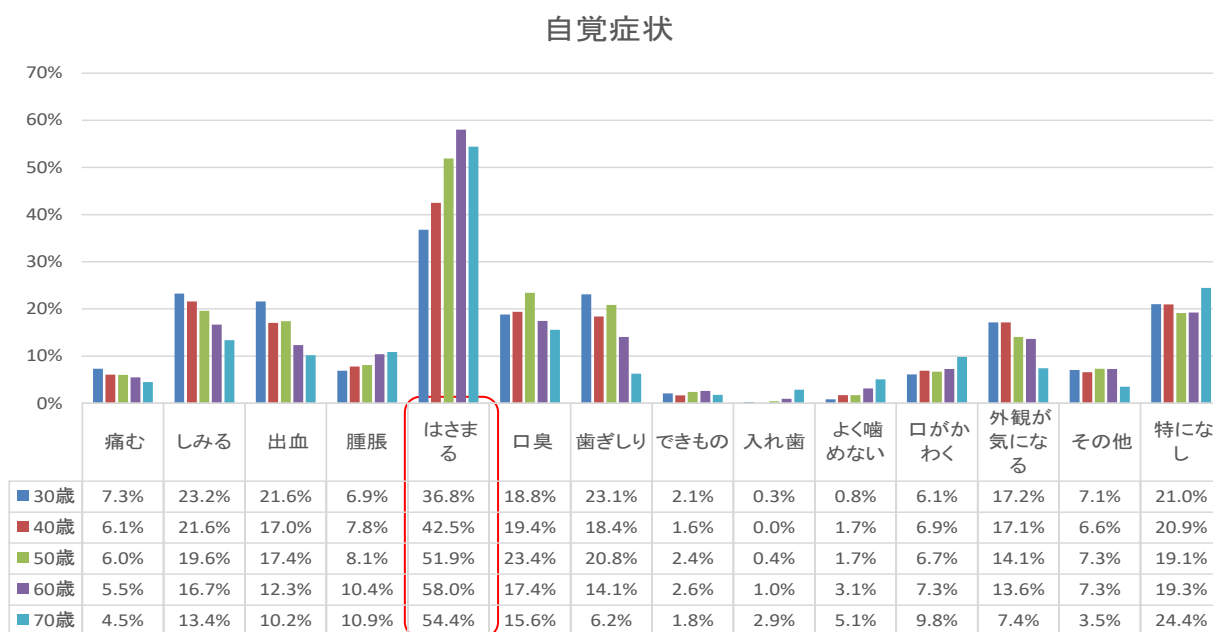
③ 歯周病検診

健康増進法第19条の2に基づく健康診査の一環として実施する。平成17年度より40歳・50歳に加え、60歳・70歳の節目者も対象とした。また、平成19年度からは仙台市独自に、30歳の節目者も対象としている。(一社)仙台歯科医師会に事業を委託している。

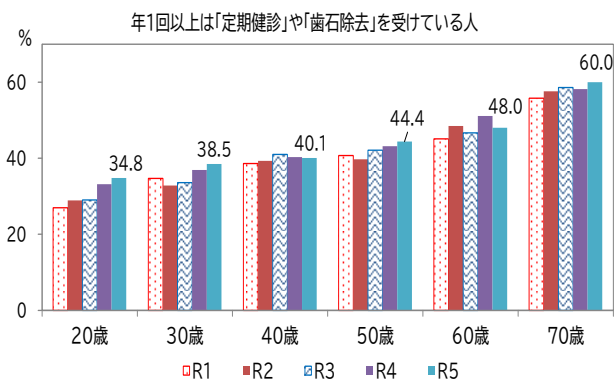
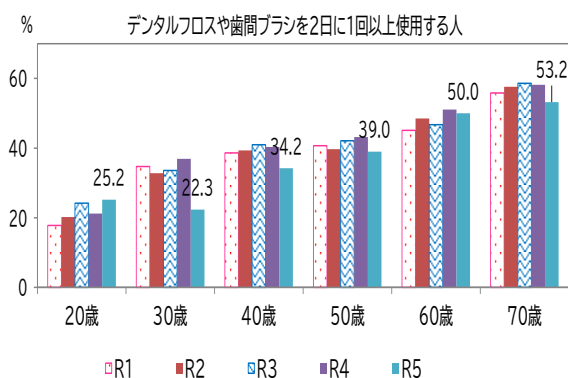
	対象者数	受診者数	受診率	判定区分					
				異常なし		要指導		要医療・要精検	
				人数	%	人数	%	人数	%
30歳	11,866	723	6.1%	21	2.9%	145	20.1%	557	77.0%
40歳	14,450	974	6.7%	18	1.8%	210	21.6%	746	76.6%
50歳	17,861	1,287	7.2%	20	1.6%	260	20.2%	1,007	78.2%
60歳	12,824	1,153	9.0%	23	2.0%	204	17.7%	926	80.3%
70歳	12,110	1,809	14.9%	43	2.4%	311	17.2%	1,455	80.4%
計	69,111	5,946	8.6%	125	2.1%	1,130	19.0%	4,691	78.9%

*問診結果

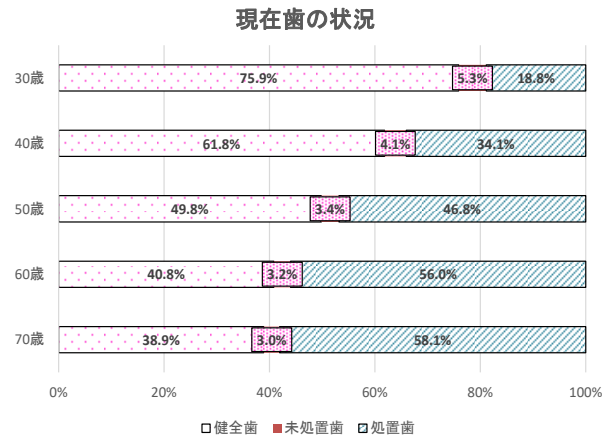
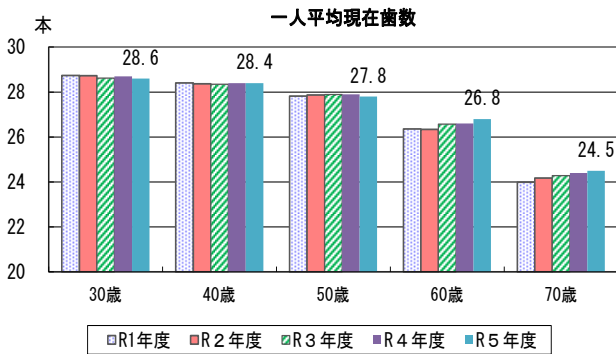
【気になる歯や口の症状】



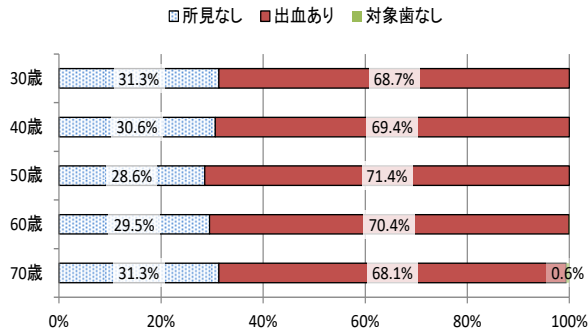
【歯と口の健康づくりに係る保健行動】



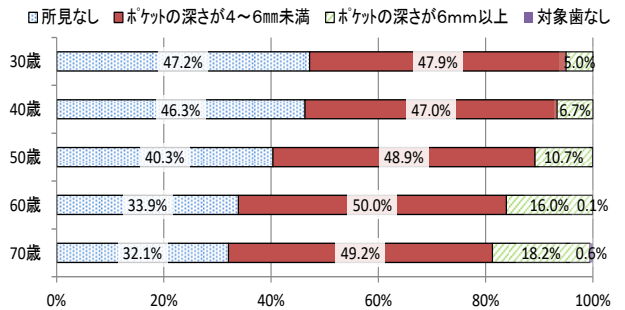
***口腔内診査結果**



歯肉の所見(歯肉出血)



歯肉の所見(歯周ポケット)



④ 健康教育・健康相談事業

青年期から壮年期・高齢期の成人市民に対する歯科保健指導・健康教育，個別の歯科健診・相談を実施している。

	合計									
	青葉		宮総		宮城野	若林	太白	太白 秋保		泉
開設回数	40	11	3	8	7	2	2	2	-	18
受診者数	1321	553	39	514	97	27	136	136	-	508

⑤ 介護予防事業

いつまでも元気で楽しく、住み慣れた地域で暮らし続けられるよう 65 歳以上の高齢者を対象に、介護予防と自立支援を目的に実施している。

***介護予防教室**

	介護予防教室	
	オーラルフレイル教室	
開催回数	1064	237
参加者数(延)	12860	2936

***介護予防把握事業(豊齢カチェックリストの送付数及び回収数)**

	70歳	75歳	80歳	総数
送付数	11,571	12,973	8,128	32,672
回収数	6,668	8,048	5,562	20,278

***歯科医師認知症対応力向上研修**

高齢者が日頃より受診する歯科医師に対して、認知症の人本人とその家族を支えるために必要な基礎知識や、医療と介護の連携の重要性等を習得するための研修を実施している。

研修会開催	
開催回数	3
参加者数(延)	30

(6) 障害児（者）、在宅要介護高齢者歯科保健医療活動

① 障害児（者）施設歯科健康診査事業・歯科健康教育

障害児通所施設に年2回の歯科健康診査・保健指導を実施している。また、希望する障害者施設に歯科健康教育を実施している。障害児通所施設については、令和2、3年度は新型コロナウイルス感染症の影響で中止し、施設スタッフや保護者への歯科健康教育や啓発等の取り組みとしていたが、令和4年度後半から歯科健康診査を再開している

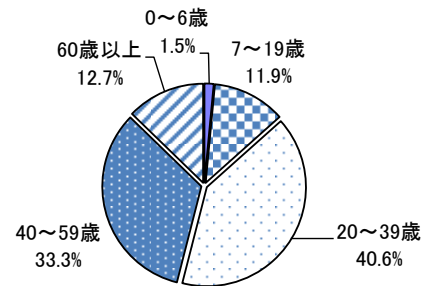
	合計									
	青葉	青葉	宮総	宮城野	若林	太白	太白	秋保	泉	
開設回数	25	6	6	-	6	4	5	5	-	4
参加者数	310	54	54	-	104	59	59	59	-	34

② 障害児（者）歯科診療事業

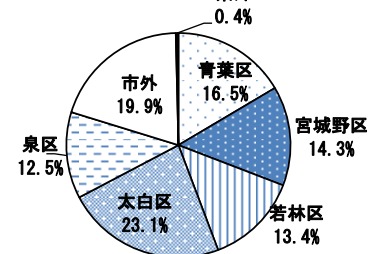
休日夜間歯科診療所（福祉プラザ内）において、障害児（者）の歯科診療や訪問診療を行っている。（一社）仙台歯科医師会に補助金を交付している。

項目		人数	
診療実人数 1,067名	性別	男	688
		女	379
	年齢別	0～6歳	16
		7～19歳	127
		20～39歳	433
		40～59歳	355
		60歳以上	136
	地域別	青葉区	176
		宮城野区	153
		若林区	143
		太白区	246
泉区		133	
市外		212	
県外		4	

年齢別患者状況



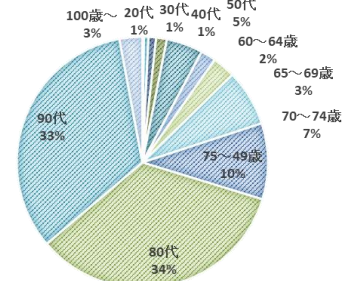
地域別患者状況



③ 在宅歯科診療事業

項目		人数	
往診実人数 511名	性別	男	168
		女	343
	自・施	自宅患者数	140
		施設患者数	371
	地域別	青葉区	70
		宮城野区	66
		若林区	55
		太白区	136
泉区		184	

在宅歯科受診者年代別



(7) 普及・啓発事業

① 歯と口の健康週間事業

歯や口の健康に関する正しい知識の普及啓発と、生活習慣が全身の健康と歯科疾患に与える影響を知ることにより、歯の寿命を延ばし、市民の健康の保持増進に寄与することを目的に6月4日から10日までの週間に合わせて開催している。

*実施内容・歯科健康相談 パネル展示, 懸垂幕掲示, 歯科保健教材貸出等の啓発事業 等

	合計										
	青葉	青葉	宮総	宮城野	若林	太白	太白	秋保	泉	本庁	
参加者(延数)	19520	4155	3855	300	4741	1068	921	852	69	800	7835

*歯と口の健康週間・市民のつどい

昭和60年より仙台歯科医師会との共催で、「絵画コンクール表彰式講演会・歯科相談」などを実施してきたが、平成11年度より実施主体を現在の実行委員会体制としている。令和5年度は新型コロナウイルス感染症拡大防止策により、対面・体験式のイベントを中止し、「手に入れよう 長生きチケット 歯みがきで」をテーマに乳幼児・学齢期, 成人・高齢期を対象とした健康教育用コンテンツを関係団体と協働で制作し、「令和5年度市民のつどいWEB版」を開催している。また、5歳児おし歯予防絵画作品展を市民図書館(メディアテーク3階)で開催した。



【市民のつどい実行委員会 構成】

仙台市, 仙台市教育委員会, (一社) 仙台歯科医師会, (公社) 仙台市薬剤師会, (公社) 宮城県栄養士会, (一社) 宮城県歯科技工士会, (一社) 宮城県歯科衛生士会, 仙台市私立幼稚園連合会, 仙台市保育所連合会, 東北大学大学院歯学研究科, 宮城高等歯科衛生士学院, 仙台青葉学院短期大学, 東北保健医療専門学校

② 歯と口腔の健康づくり月間事業

11月の歯と口腔の健康づくり月間に合わせて、パネル展や歯科相談等を実施している。

	合計										
	青葉	青葉	宮総	宮城野	若林	太白	太白	秋保	泉		
参加者(延数)	5033	881	757	124	1767	1439	587	360	227	359	

③ その他の啓発活動

健康増進普及月間, 地域健康まつりなどに合わせて、各区・総合支所等においてパネル展や歯科相談などを行なっている。

	合計										
	青葉	青葉	宮総	宮城野	若林	太白	太白	秋保	泉		
参加者(延数)	1,943	740	270	470	463	200	411	397	14	129	

- ・仙台市ホームページ「せんだい・歯と口の健康づくりネット」や各区ホームページに歯科保健啓発媒体や統計情報を掲載し、広く発信している。

(8) 被災された方への歯と口の健康づくり支援

平成 23 年 3 月 11 日に発生した東日本大震災における被災者に対し、発災当日から歯と口の健康づくり支援を行っている。震災から 13 年が経過し、復興公営住宅や防災集団移転先で健康支援を継続している。

- 情報誌各戸配布：青葉区 11 部，宮城野区 8,127 部，若林区 1,060 部，太白区 513 部
- 健康教育：若林区 34 人

(9) 歯と口の健康づくりネットワーク会議（平成 15 年設置）

「いきいき市民健康プラン」の重点分野「歯と口の健康づくり」を効果的に推進するため、保健医療・福祉・教育・職域等の関係団体が、それぞれの立場や領域で市民の歯と口の健康づくりを支え、全身の健康増進につなげることを目的に設置した。「むし歯予防推進部会」、「歯周病予防推進部会」、「口腔機能向上部会」「3 歳児カリエスフリー 85 プロジェクト検討部会」「ハローフロスプロジェクト推進部会」等の専門部会において、市民の歯と口の健康課題の解決に向けた具体策の検討や取り組みの評価を行ってきた。

令和 5 年度は「子どものむし歯の地域差，個人差の縮小」「青年期からの歯周病予防対策の強化」「高齢期の口腔機能の維持向上」を目指し、関係者間の協働・多職種連携のもと取り組みを推進した。併せて、「歯と口の健康づくり計画検討部会」を設置し、「仙台市・歯と口の健康づくり計画（第 3 期）」及びアクションプランを検討，令和 6 年 3 月に第 3 期計画を策定した。

① 構成

（一社）仙台市医師会 （一社）仙台歯科医師会 （公社）仙台市薬剤師会 仙台市私立幼稚園連合会 仙台市保育所連合会 （一社）宮城県歯科衛生士会 仙台市 P T A 協議会 宮城産業保健総合支援センター 東北大学大学院歯学研究科 仙台市教育委員会 仙台市

② 活動内容（会議開催状況）

- ・令和 5 年 8 月 7 日：第 1 回歯と口の健康づくりネットワーク会議
仙台市・歯と口の健康づくり骨子案について
- ・令和 5 年 9 月 21 日：第 1 回歯と口の健康づくり計画（第 3 期）検討部会
仙台市・歯と口の健康づくり計画（第 3 期）及びアクションプランの中間案について
- ・令和 5 年 11 月 17 日：第 2 回歯と口の健康づくりネットワーク会議（書面開催）
仙台市・歯と口の健康づくり計画（第 3 期）及びアクションプランの最終案について
- ・令和 5 年 12 月 20 日：第 2 回歯と口の健康づくり計画（第 3 期）検討部会
仙台市・歯と口の健康づくり計画（第 3 期）及びアクションプランの最終案について
- ・令和 6 年 2 月 15 日：第 3 回歯と口の健康づくりネットワーク会議
仙台市・歯と口の健康づくり計画（第 3 期）及びアクションプランの最終案について



(10) 歯科保健のあゆみ

年 月	概 要	* 斜体は国の施策
昭和 35.4	3歳児健康診査開始	
37.4	3歳児健康診査に歯科健康診査加わる（歯科医師会より派遣）	
45.4	妊婦歯科健診及び保健指導の開始	
48.4	口腔衛生相談（フッ素塗布・除石）の開始	
50.4	4か月児歯科集団指導の開始，妊婦歯科健診の廃止	
51.4	保育所巡回歯科指導の開始，口腔衛生相談（フッ素塗布・除石）の廃止	
53.8	1歳6か月児歯科健康診査開始，歯の衛生週間行事開始	
55.12	1歳6か月児歯科健康診査事後措置事業開始	
56.1	仙台市障害者歯科開設	
2	1歳6か月児健康診査開始，1歳児文書指導の開始（4月）	
4	1歳6か月児歯科健康診査事後指導「幼児とお母さんの歯みがき教室」開始	
58.4	老人保健法施行による「歯科保健教室」「総合相談」事業開始	
59.6	2歳6か月児歯科健康診査開始	
60.6	歯の衛生週間・市民のつどい開始（仙台歯科医師会との共催開催）	
61.4	妊婦歯科健康診査事業開始	
平成元. 4	仙台市は全国11番目の政令指定都市となる	
4	成人歯科保健事業開始（40歳到達者）	
2.6	1歳6か月児歯科健康診査事後処置事業実施（「幼児とお母さんの歯みがき教室」廃止）	
4.4	訪問歯科保健指導事業開始	
6.9	歯科福祉プラザ開設（障害者歯科診療所閉設）	
8.4	健康福祉局を設置（民生局と衛生局統合）．保健福祉センターを設置（衛生局保健所と区役所福祉部再編）	
10.6	障害児施設歯科保健事業開始	
11.6	歯の衛生週間・市民のつどい（関係団体との実行委員会体制で実施）	
9	仙台市歯科保健実態調査検討会議及び作業部会設置（H11.9～H13.3）	
10	1歳児文書廃止，子育てサポートブックに包含	
11	仙台市歯科保健実態調査「Ⅰ成人調査」実施	
12.2	仙台市歯科保健実態調査「Ⅱ施設調査」実施	
3	<i>*21世紀における国民健康づくり運動（健康日本21）策定- 厚生労働省</i>	
4	健康福祉局組織再編，こども家庭部新設	
7	仙台市歯科保健実態調査「Ⅲ保育所，幼稚園児保護者調査」実施	
7	歯周疾患検診（40歳.50歳）開始	
8	仙台市歯科保健実態調査「Ⅳ学校等調査」実施	
13.3	仙台市歯科保健実態調査報告書，仙台市民の健康意識等に関する調査報告書発行	
4	区保健福祉センター組織再編	
14.3	仙台市いきいき市民健康プラン策定（計画期間:平成14年度～22年度）	
15.1	<i>*フッ化物洗口ガイドライン- 厚生労働省，文部科学省通知</i>	
5	<i>*「健康増進法」施行</i>	
11	仙台市歯と口の健康づくりネットワーク会議設置	
16.1	20歳のデンタルケア事業開始	
1	仙台市歯と口の健康づくりネットワーク会議「むし歯予防推進部会」設置	
2	保育所（園）・幼稚園歯科保健活動調査の実施	
3	歯と口の健康づくりマニュアルⅠ.Ⅱ.Ⅲ発行，「フッ化物でむし歯予防」リーフレット3種作成	
11	フッ化物洗口導入支援事業開始	

年 月	概 要	* 斜体は国の施策
平成17.6	2歳6か月児歯科健康診査・個別通知開始	
7	歯周疾患検診（60歳・70歳）開始	
9	仙台市歯と口の健康づくりネットワーク会議「歯周病予防推進部会」設置	
10	8020達成率調査の実施他、市民健康プラン関連指標の達成状況を把握	
18.3	歯と口の健康づくりマニュアルⅣ V発行「いつもさわやかなお口のために」リーフレット3種作成	
4	子供未来局設置	
19.3	いきいき市民健康プラン後期計画策定（計画期間：平成19年度～22年度）	
4	保育所（園）幼稚園歯科健康診査結果集約事業開始	
4	歯と口の健康づくりマニュアル別冊「歯科健康診査ガイド」発行	
6	仙台市幼児歯科健康診査マニュアル策定（子供未来局・健康福祉局）	
7	歯周疾患検診（30歳）開始 →歯周疾患検診拡大30歳，40歳，50歳，60歳，70歳 歯周疾患検診に関するアンケート調査実施	
8	仙台市歯と口の健康づくりネットワーク会議「口腔機能向上部会」設置	
8	「元気なお口ですこやか生活」リーフレット作成	
21.10	8020達成率調査他実施、市民健康プラン関連指標の達成状況の把握	
22.3	仙台市すこやか子育てプラン2010策定	
23.3	第2期いきいき市民健康プラン策定	
3	東日本大震災に伴う歯科保健活動：H23年3月11日～H24年3月 ※避難所における巡回口腔ケア、仮設住宅における歯科保健活動等	
4	フッ化物洗口事業継続実施補助事業開始	
8	*「 <i>歯科口腔保健の推進に関する法律</i> 」施行	
9	「仙台市・歯と口の健康づくり計画」「アクションプラン」策定	
24.1	「せんだい・歯と口の健康づくりネット」開設	
25.4	*21世紀における国民健康づくり運動（健康日本21（第2次））策定	
6	*「 <i>歯の衛生週間</i> 」から「 <i>歯と口の健康週間</i> 」に名称変更	
9	仙台市歯と口の健康づくりネットワーク会議「3歳児カリエスフリー85プロジェクト検討部会」設置	
26.3	歯と口の健康づくりマニュアルⅥ、Ⅶ発行 仙台市歯と口の健康づくりネットワーク会議が日本公衆衛生協会「第46回衛生教育奨励賞」受賞	
27.3	3歳児カリエスフリー85プロジェクト「★せんだい★でんたるノート」他作成	
27.4	3歳児カリエスフリー85プロジェクト開始	
27.6	*「 <i>歯周病検診マニュアル2015</i> 」について・厚生労働省通知	
28.2	歯と口の健康づくりマニュアルⅧ「成人歯科検診マニュアル」発行	
4	歯と口の健康づくりマニュアルⅨ「妊婦歯科健康診査マニュアル」発行	
4	保育所・幼稚園等歯科保健活動調査実施	
8	妊婦歯科健康診査「受診券方式」開始	
10	学校歯科保健関連調査実施	
10	8020達成率調査実施	
29.10	歯と口の健康づくりネットワーク会議「歯周病予防評価部会」設置	
10	歯と口の健康づくりネットワーク会議「むし歯予防評価部会」設置	
30.1	歯科医師認知症対応力向上研修開始	
30.3	第2期いきいき市民健康プラン後期計画策定（計画期間：平成30年度～34年度）	
30.3	歯と口の健康づくり後期計画策定（計画期間：平成30年度～34年度）	
30.3	歯と口の健康づくり後期計画アクションプラン策定（計画期間：平成30年度～34年度）	
30.9	仙台市歯と口の健康づくりネットワーク会議「3歳児カリエスフリー85プロジェクト事業評価検討部会」設置	
11	仙台市歯と口の健康づくりネットワーク会議「学齢期の歯と口の健康づくりマニュアル検討部会」設置	
11	3歳児カリエスフリー85プロジェクト事業評価-協力歯科医療機関アンケート調査実施	
12	3歳児カリエスフリー85プロジェクト事業評価-乳児健康診査登録医療機関調査実施	
31.1	3歳児カリエスフリー85プロジェクト事業評価-幼児健康診査における歯科保健行動調査実施	

年 月	概 要	* 斜体は国の施策
令和元. 4	Wel-mother 保健所システム「健歯集約サブシステム」稼働	
令和元. 9	20歳のデンタルケア事業「受診勧奨対策」開始	
令和2. 3	歯と口の健康づくりマニュアルX「学齢期の歯と口の健康づくりマニュアル」発行	
8	歯と口の健康づくりネットワーク会議（書面開催）	
8-11	新型コロナウイルス感染症の影響による「2歳6か月児歯科健康診査」「3歳児歯科健康診査」の特例対応（個別受診）	
12	フッ化物歯面塗布助成事業マニュアル, せんだいでんたるノートF, 登録歯科医療機関ステッカー等作成	
令和3. 4	フッ化物歯面塗布助成事業開始(令和3年4月26日から開始)	
8	歯と口の健康づくりネットワーク会議（書面開催）	
10	保育所・幼稚園・認定こども園歯科保健活動調査実施	
10	学校歯科保健関連調査実施	
10	8020達成率調査実施	
11	幼児健康診査における歯科保健行動調査実施	
令和4. 8	歯と口の健康づくりネットワーク会議（書面開催）	
10	歯と口の健康づくりネットワーク会議「歯と口の健康づくり計画 最終評価部会」設置	
令和5. 3	「仙台市・歯と口の健康づくり計画 最終評価報告書」発行	
9	歯と口の健康づくりネットワーク会議「歯と口の健康づくり計画（第3期）検討部会」設置	
令和6. 3	「仙台市・歯と口の健康づくり計画(第3期)」発行	
令和6. 3	「仙台市・歯と口の健康づくり計画(第3期) アクションプラン」発行	

参考：仙台市・歯と口の健康づくり計画（第3期） 指標一覧

歯と口の健康づくりの取り組みの成果や達成度を定量的に把握することにより、効果的で実効性ある施策に取り組みます。本計画では、ライフステージごとに18項目の目標値を設定します。

区分	具体的指標	指標設定の趣旨
妊娠 期	かかりつけ歯科医を持っている妊婦の増加【新規】	妊娠に伴う生活習慣や生理的な変化により、リスクが高まる歯科疾患の予防を強化する。併せて、家族全員がかかりつけ歯科医を持つことの波及効果を期待し、指標として設定しました
乳 幼 児 期	3歳児で4本以上のおし歯のある幼児の減少【新規】	多数のおし歯を有する幼児が一定数存在する。多職種連携のもと、乳幼児期の健康格差の解消を図るため、指標として設定しました
	3歳児でおし歯のない幼児の増加	生涯にわたる歯と口の健康づくりの基盤が形成される乳幼児期に、おし歯予防対策を強化することは、口の機能の健全な育成にもつながることから、指標として設定しました
	保育所・幼稚園・認定こども園でフッ化物洗口に取り組む施設の増加	幼児期から学齢期において継続して、保育所・幼稚園や学校等でフッ化物洗口を推進している地域は、おし歯有病状況は低い水準にあり、個人格差の縮小も図れている。また、その予防効果は成人しても続くことから、指標として設定しました
学 齢 期	フッ化物洗口に取り組んでいる学校の増加【新規】	
	12歳児でおし歯のない生徒の増加【新規】	12歳児の約4人に1人がおし歯に罹患しており、学齢期の有病者率は未だ高く、地域差もあることから、地域全体で取り組みを推進する必要があるため、指標として設定しました
	12歳児で歯肉炎のある生徒の減少【新規】	学齢期の早い段階から、適切なセルフケアの実践を支援し、歯周病予防対策を推進するため、指標として設定しました
	CO・GOのある児童生徒へ保健指導、健康教育を実施する学校の増加	CO・GOは学校での保健指導等により、生活習慣等の改善をめざす診断基準であることから、指標として設定しました
青 年 期	20歳で未処置歯がある人の減少【新規】	高校卒業後、定期歯科健診を受診する機会が減少し、更に進学、就職、結婚などライフスタイルに変化がみられ、歯や口への関心が低くなる時期に、適切なセルフケアやかかりつけ歯科医での予防処置を受けることの定着を図ることから、指標として設定しました
	20～30代で歯肉に炎症所見がある人の減少【新規】	
	過去1年間に歯科健診を受診した人の増加【新規★】	歯科疾患予防や重症化予防を図り、口腔機能を維持する観点から、生涯を通じて歯科健診を受診し、結果に応じた個別保健指導を受ける人の増加を図るため、指標として設定しました
社 年 期	40歳で歯周炎のある人の減少	歯周病は歯の喪失をもたらす主要な原因であり、糖尿病等の全身疾患との関連性も指摘されていることから、その予防は全身疾患の重症化リスクの軽減も期待できるため、指標として設定しました
	40歳以上で自分の歯が19本以下の人の減少【新規】	歯の喪失は食生活や対人面など多面的な影響を及ぼし、QOLの低下につながります。壮年期以降はおし歯や歯周病等で、歯を失うリスクが年齢とともに増加することから、指標として設定しました
	50歳以上の咀嚼良好者の増加【新規】	50歳以降は歯周病の重症化や現在歯数の減少等から、年齢とともに、咀嚼機能低下が顕著になります。口腔機能の維持・向上が全身の健康にも関連するため、指標として設定しました
	60歳で24歯以上の自分の歯を有する人の増加	おし歯や歯周病の予防は、ライフステージに応じた取り組みに加え、ライフコースアプローチを適切に講じることで歯の喪失防止につながることから、80歳までの目標の中間指標として設定しました
高 齢 期	80歳で20歯以上の自分の歯を有する人の増加	28本の歯の中で20本以上残っている人の咀嚼状況は良好であると言われていいます。生涯を通じた歯科疾患予防を強化し、より多くの自分の歯がある高齢者の増加を図るため、指標として設定しました
	80歳での咀嚼良好者の増加【新規】	高齢期において、より多くの自分の歯を残し、口腔機能の維持・向上を図ることが健康寿命の延伸にもつながることから、指標として設定しました
	在宅介護が必要な方に歯科保健医療を提供する歯科医院の増加【新規】	年齢を問わず、在宅介護が必要な方へ必要な歯科医療の提供とともに、口腔ケアや予防処置等の対応をする医療機関の増加等、環境整備が必要なことから、指標として設定しました。

区分	解説	現況値 (R3.4年度)	目標値 (R14年度)	データソース	
妊娠期	妊婦歯科健康診査において、問診「定期健診や歯石除去をしてくれる『かかりつけ歯科医』がある」と回答した妊婦の割合	47.3%	80%	妊婦歯科健康診査	
乳幼児期	3歳児健康診査における、むし歯の本数が4本以上ある幼児の割合	3.0%	0%	3歳児健康診査	
	3歳児健康診査における、むし歯がない幼児の割合	90.4%	95%	3歳児健康診査	
	保育所・幼稚園・認定こども園において、フッ化物洗口を実施している施設の割合	57.2%	70%	保育所・幼稚園等歯科健康診査	
学齢期	フッ化物洗口を実施している学校の割合 (*フッ化物洗口パロット事業参加校及び私立小学校)	3校	増加	健康政策課調べ	
	学校定期健康診断における、むし歯がない12歳児(中学1年生)の割合	75.8%	95%	学校保健統計調査	
	学校定期健康診断において、G(歯肉炎などの歯周疾患にかかっている者)と判定された12歳児(中学1年生)の割合	6.4%	3%	学校保健統計調査	
	学校定期健康診断において、CO(要観察歯)・GO(歯周疾患要観察者)と判定された児童生徒へ保健指導や健康教育する小学校、中学校の割合	小学校	22.9%	100%	学校歯科保健調査
		中学校	34.9%	100%	
青年期	20歳のデンタルケア事業において、「未処置歯がある」と判定された人の割合	33.7%	20%	20歳のデンタルケア事業	
	市民健康意識調査において、「歯ぐきが腫れている」「歯をみがいた時に血が出る」いずれかに該当すると回答した人の割合	38.3%	15%	市民健康意識調査	
	市民健康意識調査において、「過去1年間に歯科健診を受診した」と回答した20歳以上の人の割合	60.9%	95%	市民健康意識調査	
壮年期	歯周病検診(40歳)において、歯周ポケット4mm以上がある人の割合	55.3%	36%	歯周病検診(40歳)	
	歯周病検診(40.50.60.70歳)において、現在歯数が19本以下の人の割合	5.4%	3%	歯周病検診(40.50.60.70歳)	
	市民健康意識調査において、「なんでも噛んで食べられる」と回答した50歳以上の人の割合	70.2%	80%	市民健康意識調査	
	歯周病検診(60歳)において、現在歯数が24本以上ある人の割合	88.8%	95%	歯周病検診(60歳)	
高齢期	8020達成率調査において、現在歯数が20本以上ある人の割合	69.3%	85%	8020達成率調査	
	8020達成率調査において、「なんでも噛んで食べられる」と回答した人の割合	-	70%	8020達成率調査	
	在宅医療に関するアンケート調査において、「在宅歯科診療を実施している」と回答した医療機関の割合	21.1%	50%	在宅医療に関するアンケート	

仙台市の歯科保健活動の概要（令和5年度実績）

発行 仙台市健康福祉局保健衛生部健康政策課

令和6年6月

〒980-8671

仙台市青葉区国分町三丁目7番1号

電話 022-214-3894

