

仙台市の歯科保健活動の概要

(平成 24 年度実績)

平成 25 年 6 月

仙台市健康福祉局

は じ め に

歯と口の健康づくりは、全身の健康を支えていくうえで極めて重要であり、豊かな人生を送るための基盤となるものです。

仙台市では、市民の皆様が生涯を通じて歯と口の健康を保ち、健康寿命を延ばして、より充実した生活を送ることができるよう、様々な施策を展開しています。

100万市民の健康づくり基本計画「いきいき市民健康プラン(平成14年度～22年度)」における歯科保健分野の最終評価では、8020(80歳になっても自分の歯を20本以上保つ)の達成状況等が改善傾向にあるなど、市民の歯と口腔状況はこの10年間でかなり改善されました。一方で、子どものむし歯の有病状況の地域格差や歯周病の予防など、依然として課題も残っております。

このため、「第2期いきいき市民健康プラン(平成23年3月策定)」では、重点戦略「生きる力を支える健康的な食生活と歯・口の健康づくり」において、「児童・思春期世代」をメインターゲットとして、関係機関・団体との連携の下、取り組みをすすめることとしております。

平成23年8月に施行された「歯科口腔保健の推進に関する法律」には、歯科疾患の予防等による口腔保健の推進に関する基本理念が定められ、適切かつ効果的な取り組みに向け、地方自治体や歯科医療業務従事者、国民等の責務が規定されました。

さらに、平成24年7月には「歯科口腔保健の推進に関する基本的事項」が制定され、取り組み推進に必要な社会環境の整備に関する目標などが示されております。

仙台市では、こうした国の施策や社会情勢等を踏まえ、第2期いきいき市民健康プランに掲げた目標達成に向けて、公衆衛生的に優れた歯科保健対策に取り組んでまいります。

本書は、平成24年度の本市における歯科保健活動の概要をまとめ、全国データ等と比較できるようになっております。市民の歯と口の健康づくりを推進するための基礎資料としてご活用いただければ幸いです。

平成25年6月

仙台市健康福祉局

目 次

1. 仙台市の概況（人口・世帯数・面積）	1
2. 歯科技術職員の配置状況等	1
3. ライフステージ別歯科保健事業	2
4. 歯科保健の概要・実績	
(1) 母子歯科保健活動	
① 妊婦歯科健康診査	3
② 母子健康手帳交付時歯科健康教育	4
③ 乳幼児歯科健康教育	5
④ 1歳6か月児歯科健康診査	5
⑤ 1歳6か月児歯科健康診査事後指導	6
⑥ 2歳6か月児歯科健康診査	7
⑦ 2歳6か月児歯科健康診査事後指導	7
⑧ 3歳児歯科健康診査	8
(2) 保育所・幼稚園における歯科保健活動支援	
① フッ化物洗口導入支援事業	9
② フッ化物洗口導入支援事業参加施設等に対する歯科健康教育	10
③ フッ化物洗口事業継続補助金交付事業（資料：子供未来局）	10
④ 保育所・幼稚園における歯科健康診査集約事業	10
(3) 学校歯科健診結果（資料：健康教育課）	12
(4) 成人歯科保健活動	
① 歯周疾患検診	13
② 20歳のデンタルケア	15
③ 健康教育事業・健康相談事業	16
(5) 障害児（者）歯科保健活動	
① 障害児（者）施設歯科保健教育	16
② 障害児（者）歯科診療事業（資料：（社）仙台歯科医師会）	16
③ 在宅歯科診療事業（資料：（社）仙台歯科医師会）	16
(6) 普及・啓発事業	
① 歯の衛生週間事業	17
② 歯周疾患予防推進懸垂幕の掲示	17
③ その他の啓発活動	17
(7) 東日本大震災で被災された方への歯科保健活動	18
(8) 歯と口の健康づくりネットワーク会議	
① 構成	19
② 協議内容	19
参 考 第2期いきいき市民健康プラン「歯と口の健康づくり指標」	20

1. 仙台市の概況

区	人 口			世帯数	面積
	総 数	男	女		
総 数	1,058,939	514,324	544,615	477,991	788
青 葉 区	298,312	143,787	154,525	149,037	301
うち 宮城総合支所	70,285	33,733	36,552	25,448	260
宮 城 野 区	190,131	93,447	96,684	86,358	62
若 林 区	132,026	65,149	66,877	59,940	50
太 白 区	223,399	108,330	115,069	94,210	230
うち 秋保総合支所	4,414	2,065	2,349	1,761	145
泉 区	215,071	103,611	111,460	88,446	145

(平成 25 年 4 月 1 日現在推計人口 市民局地域政策部広聴統計課)

2. 歯科技術職員の配置状況等

本市では、平成 8 年 4 月 1 日に機構改正を行い衛生局と民生局を統合して健康福祉局を設置したほか、保健所と区役所福祉部を統合し、区保健福祉センターとして区行政組織の中に組み入れた。

また、この後専門的、技術的拠点としての保健所機能を確保するため区保健福祉センターの機構改正を行なった。平成 18 年 4 月には子供未来局を設置し、健康福祉局の子育て部門を移管。二局の連携により歯科保健の推進の取り組みを進めている。

歯科技術職員の配置は以下のとおり。

区・局 (支所)	青葉区			宮城	宮城野区			若林区	太白区		秋保		泉区	健康福祉局	
	管理	家庭健康	障害高齢	保健福祉	管理	家庭健康	家庭健康	センター	家庭健康	支所	保健福祉	家庭健康	保健衛生部	健康増進	
歯科医師		1	1	1(兼)		2(1*)	1	1(兼)	1*	1		1	1(兼)		
歯科衛生士	1(兼)	3	2	1	1	3	2		2		1*	2(1*)		1	

*印：嘱託歯科技術職員及び再任用歯科技術職員

平成 25 年 4 月 1 日現在

3. ライフステージ別歯科保健事業

対 象	歯科的特徴	歯科的課題	歯科保健対策			事業主管課
			主な事業	内 容	ねらい	
胎児期	歯の形成期	バランスのとれた 栄養摂取	妊婦歯科指導	健康教育	丈夫な歯をつくる 生活指導	子供未来局 子育て支援課
乳児期	乳前歯の萌出期	咀嚼器官の発達時期	4か月児 育児教室 離乳食教室	健康教育	乳歯う蝕予防 歯口清掃の動機づけ 健全な咀嚼の習得 支援	子供未来局 子育て支援課
幼児期 1～3歳	乳臼歯の萌出期 乳歯列の完成期	乳歯う蝕の発生期 (卒乳の遅れ・甘味の 不規則摂取) 乳歯う蝕の多発期 (甘味の過剰摂取・ 清掃不良等)	1歳6か月児 健康診査 事後指導 2歳6か月児 歯科健康診査 事後指導 3歳児健康診査	健康教育 健康診査 保健指導 う蝕活動 性試験	乳歯う蝕予防 生活習慣や歯口清掃 の確認と支援 乳歯う蝕、ハリスル 早期発見と支援 かかりつけ歯科医に よる継続管理の奨励 乳歯列不正咬合 のチェック	子供未来局 子育て支援課
4～5歳	永久歯の萌出 開始期 (第一大臼歯)	永久歯う蝕の発生期 咀嚼器官の発達 チェック時期	保育所・幼稚園 歯科健康診査 結果集約事業 フッ化物洗口導入 支援事業 フッ化物洗口事業 継続実施補助金 交付事業	健康教育 フッ化物 集団洗口 実施支援	幼児期後半の口腔内 の状況把握と保育所 幼稚園における歯科 保健活動の支援 永久歯のう蝕予防	健康福祉局 健康増進課 子供未来局 総務課 保育課 保育環境整備課 保育指導課
学童期 小学校 6歳～ 中学校 12歳～ 高校 15歳～	乳歯と永久歯の 交換期 永久歯列の完成期 歯周組織の過敏期	永久歯う蝕の発生期 歯列と歯の不調和の 発生期 永久歯う蝕の多発期 歯肉の炎症が始まる時期 永久歯う蝕が放置され やすい時期 歯周疾患の発生期	就学时健康診断 定期健康診断	健康教育 健康診断 保健指導	永久歯う蝕の 予防と治療 歯科保健思想 の普及・啓発 咬合の誘導 歯周疾患の予防	教育局 健康教育課
成人期 20歳～ (妊婦)	歯周組織の脆弱期	歯周疾患の急増期	妊婦歯科教育 妊婦歯科健康診査 20歳のデンタルケア	健康教育	歯周疾患の予防治療 歯科保健思想の 普及・啓発	子供未来局 子育て支援課
壮年期 40歳～	歯の喪失開始期	歯周疾患の急増期	歯周疾患検診 各種教室 出前(出張)講座 健康増進普及月間 地区歯科健康診査 元気応援教室 訪問歯科指導 訪問歯科治療	健康教育 健康診断 保健指導 健康相談	歯周疾患の徹底 歯科治療の奨励 口腔機能の回復 歯口清掃 (義歯の手入れ)	健康福祉局 健康増進課
老年期 65歳～ ねたきり	歯の喪失急増期	口腔機能の低下				健康福祉局 健康増進課 介護予防推進室 高齢企画課 保健医療課
障害(児) 者	歯の形成不全及び 唇顎口蓋裂等	広汎性う蝕発生 咀嚼・発音障害等	障害児者施設 歯科健康教育	健康診査 健康教育	歯科疾患の予防 歯口清掃	健康福祉局 障害者支援課
全年齢			歯と口の健康週間 歯と口腔の健康 づくり月間 地区健康まつり 歯科広報活動	健康教育	歯科保健思想の 普及・啓発	健康福祉局 健康増進課

【平成 25 年度版】

4. 歯科保健の概要・実績

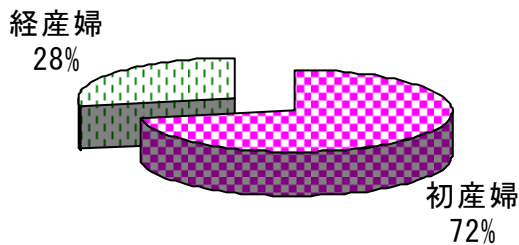
(1) 母子歯科保健活動

① 妊婦歯科健康診査

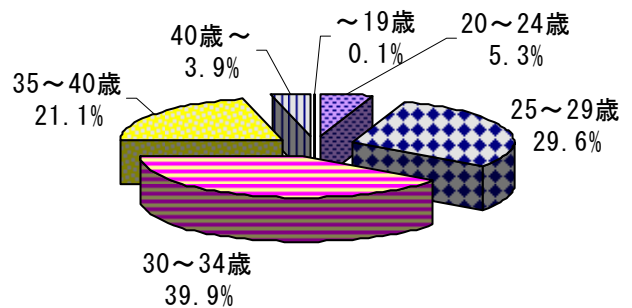
むし歯や歯周疾患が多発する傾向にある妊婦を対象として歯科健康診査、保健指導を実施している。

	合計	青葉			宮城野	若林	太白		泉	
		青葉	宮城	太白			秋保			
開設回数	80	24	12	12	12	12	20	18	2	12
受診者数	979	263	192	71	208	108	244	242	2	156
初産婦	708	198	154	44	152	77	167	166	1	114
経産婦	271	65	38	27	56	31	77	76	1	42

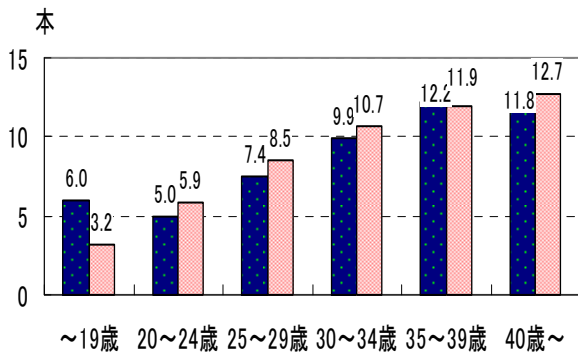
受診者の状況



受診者数

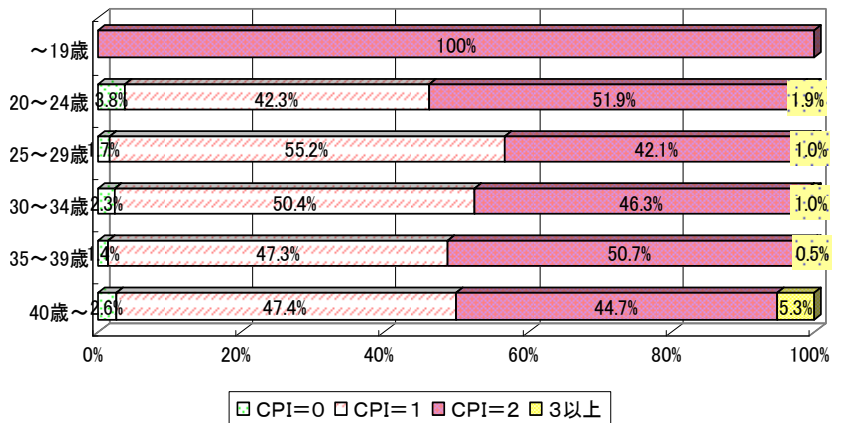


一人平均むし歯数



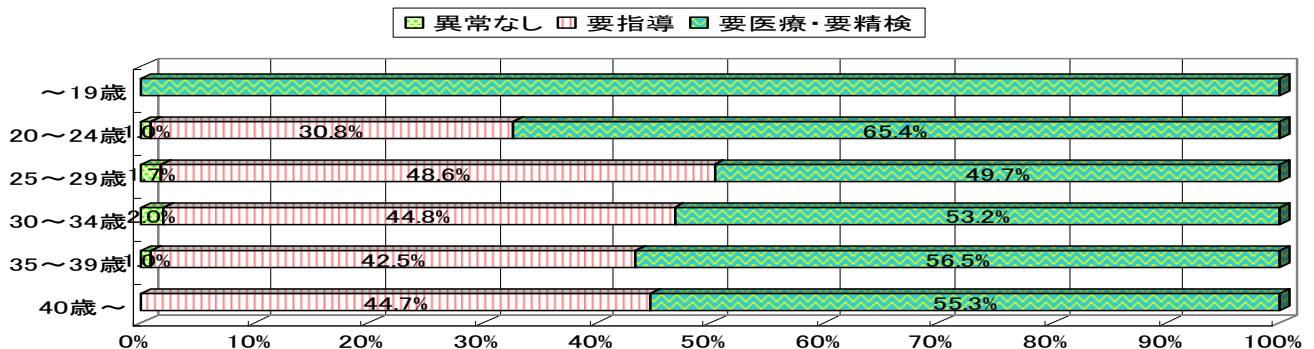
全国：平成23年度歯科疾患健診実態調査

歯肉の状態



【0:健全な歯肉 1:軽度の炎症有 2:歯石沈着有 3以上:進行した歯周炎有】

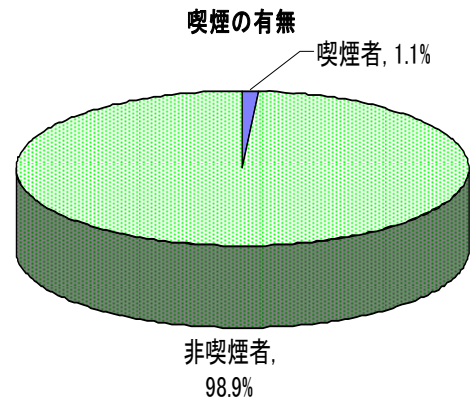
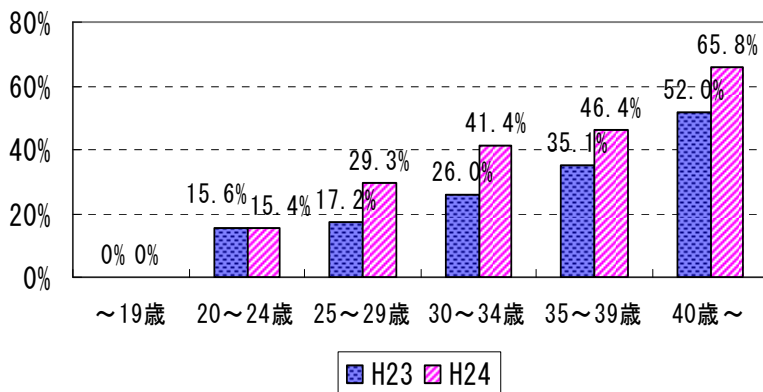
判定区分



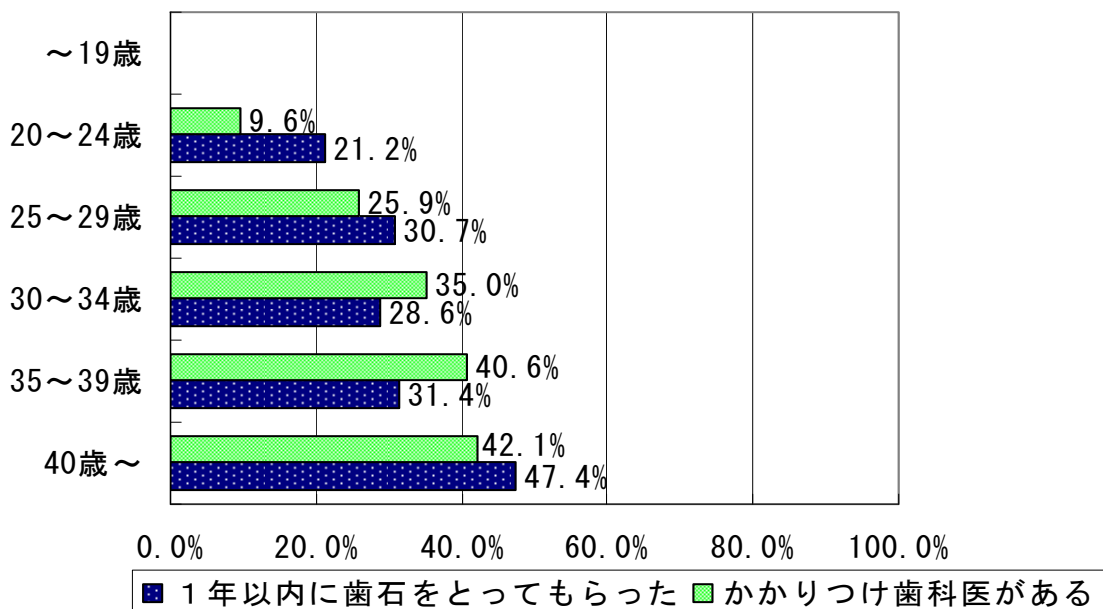
*19歳以下の受診者数：1名

【歯周疾患予防に効果的な保健行動】

フロスや歯間ブラシを使用している



定期的に専門的ケアを受けている者



② 母子健康手帳交付時歯科健康教育

妊娠期の歯と口の健康のセルフケア能力の向上を支援するとともに、かかりつけ歯科医による定期的な専門的ケアを受ける習慣の定着を図るための健康教育を実施している。

	合計	青葉		宮城野	若林	太白	太白		泉	
		青葉	宮城				太白	秋保		
開設回数	40	12	0	12	23	0	5	0	5	0
参加者数	397	41	0	41	351	0	5	0	5	0

③ 乳幼児歯科健康教育

離乳食教室、育児グループ等において、歯科保健指導・健康教育・健康相談等を実施している。

	合計									
	青葉			宮城野	若林	太白			泉	
	青葉	宮城	太白			秋保				
開設回数	171	22	14	8	26	40	42	26	16	41
参加者数	2928	479	354	125	709	546	760	701	59	434

④ 1歳6か月児歯科健康診査

母子保健法第12条に基づき実施している。

1歳6か月児歯科健康診査実施状況

受診率	97.8%
-----	-------

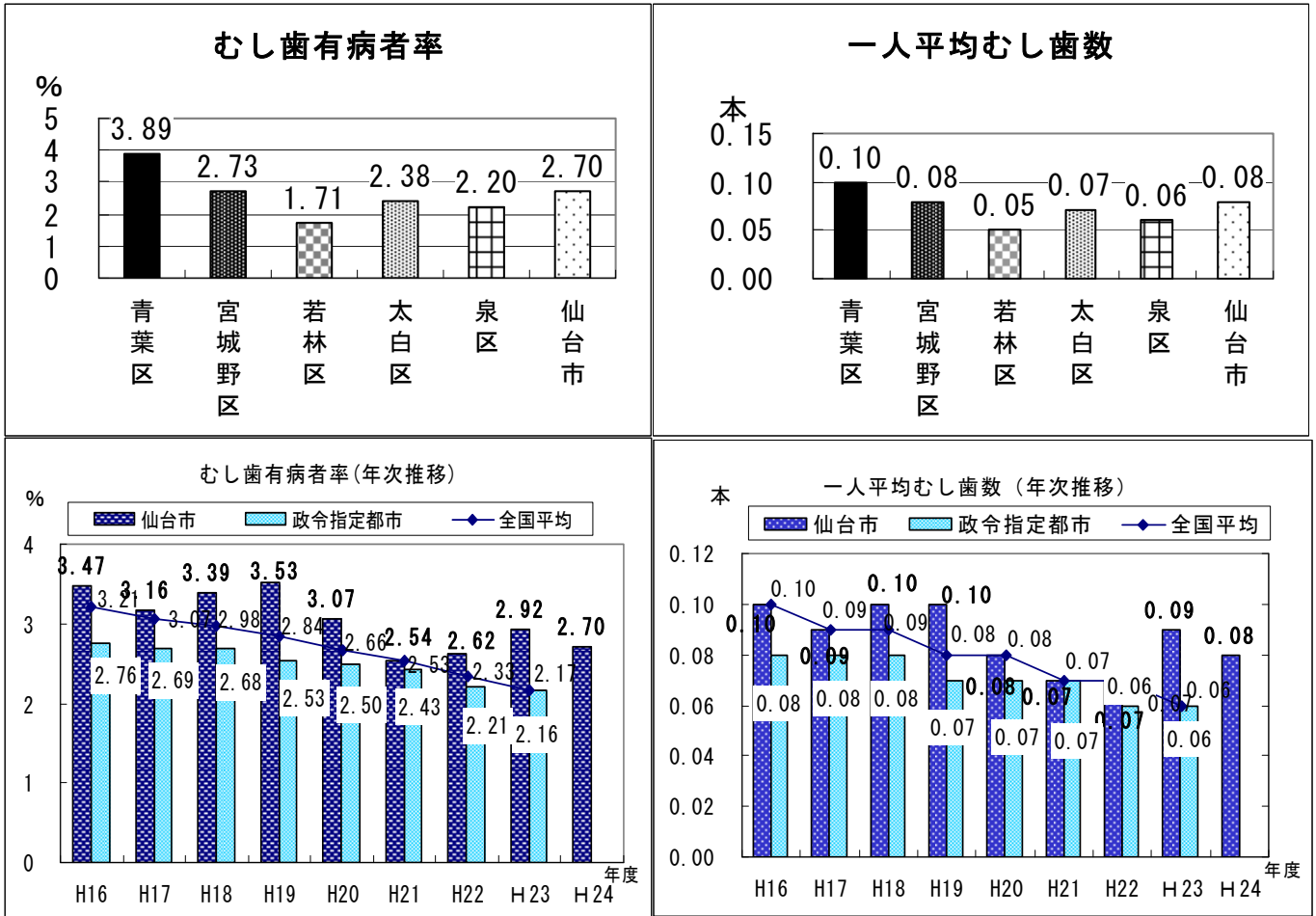
	対象人数	受診者	むし歯のない者				むし歯のある者				
			計	O1型	O2型	%	計	A型	B型	C型	有病者率
計	9,351	9,145	8,898	3,388	5,510	97.30	247	231	16	0	2.70
青葉	2,246	2,185	2,100	706	1,394	96.11	85	79	6	0	3.89
青葉	1,573	1,518	1,465	483	982	96.51	53	49	4	0	3.49
宮城	673	667	635	223	412	95.20	32	30	2	0	4.80
宮城野	2,056	1,975	1,921	781	1,140	97.27	54	52	2	0	2.73
若林	1,137	1,108	1,089	440	649	98.29	19	16	3	0	1.71
太白	2,044	2,013	1,965	738	1,227	97.62	48	45	3	0	2.38
太白	2,016	1,985	1,937	729	1,208	97.58	48	45	3	0	2.42
秋保	28	28	28	9	19	100.00	0	0	0	0	0.00
泉	1,868	1,864	1,823	723	1,100	97.80	41	39	2	0	2.20

	むし歯の数					不正咬合のある者	口腔軟組織疾患のある者	その他の異常のある者
	計	処置数	未処置数	フッ化ジアンミン銀	1人平均むし歯数			
計	710	24	632	54	0.08	555	133	750
青葉	229	2	220	7	0.10	181	16	183
青葉	143	2	139	2	0.09	128	12	121
宮城	86	0	81	5	0.13	53	4	62
宮城野	163	3	139	21	0.08	189	35	130
若林	58	2	52	4	0.05	29	29	104
太白	140	12	119	9	0.07	23	18	147
太白	140	12	119	9	0.07	22	18	145
秋保	0	0	0	0	0.00	1	0	2
泉	120	5	102	13	0.06	133	35	186

【参考】

むし歯のない者 O1:口腔環境の良い者 O2:口腔環境が悪く、むし歯になるおそれのある者
むし歯のある者 A:軽度 B:中程度 C:重度

1歳6か月児歯科健康診査



⑤ 1歳6か月児歯科健康診査事後指導

健康診査の結果，歯科疾患のある幼児及び近い将来罹患すると予想される幼児を対象として，1～2か月後に電話・文書（必要に応じて訪問）を実施し，望ましい歯科保健行動の実践と継続を支援する。多数のむし歯があるハイリスク児を対象に，保健師・栄養士等と連携し，総合的な視点で継続的に育児支援を行う。

1歳6か月児歯科健康診査事後指導実施状況

実施人数	青葉			宮城野	若林	太白			泉
	青葉	宮城	太白			秋保			
966	326	222	104	157	56	297	297	0	130

⑥ 2歳6か月児歯科健康診査

むし歯が急増する時期にある幼児を対象とした仙台市独自の事業。

むし歯のない者に対してむし歯の罹患傾向を予測する検査を行い、結果を個別通知する。

2歳6か月児歯科健康診査実施状況

受診率	90.0%
-----	-------

	対象人数	受診者	むし歯のない者				むし歯のある者				
			計	O1型	O2型	%	計	A型	B型	C型	有病者率
計	9,581	8,620	7,688	2,801	4,887	89.19	932	760	151	21	10.81
青葉	2,383	2,156	1,919	566	1,353	89.01	237	181	43	13	10.99
青葉	1,657	1,466	1,312	396	916	89.50	154	119	26	9	10.50
宮城	726	690	607	170	437	87.97	83	62	17	4	12.03
宮城野	1,979	1,773	1,587	676	911	89.51	186	165	18	3	10.49
若林	1,206	1,060	971	343	628	91.60	89	78	10	1	8.40
太白	2,085	1,919	1,709	527	1,182	89.06	210	172	36	2	10.94
太白	2,067	1,901	1,693	523	1,170	89.06	208	170	36	2	10.94
秋保	18	18	16	4	12	88.89	2	2	0	0	11.11
泉	1,928	1,712	1,502	689	813	87.73	210	164	44	2	12.27

	むし歯の数					不正咬合のある者	口腔軟組織疾患のある者	その他の異常のある者
	計	処置数	未処置数	フッ化ジアンミン銀	1人平均むし歯数			
計	2,874	362	2,114	398	0.33	581	85	874
青葉	793	152	581	60	0.37	154	15	191
青葉	522	91	380	51	0.36	88	10	113
宮城	271	61	201	9	0.39	66	5	78
宮城野	529	34	391	104	0.30	142	17	158
若林	266	21	215	30	0.25	44	26	142
太白	618	117	439	62	0.32	97	13	160
太白	615	114	439	62	0.32	97	13	160
秋保	3	3	0	0	0.17	0	0	0
泉	668	38	488	142	0.39	144	14	223

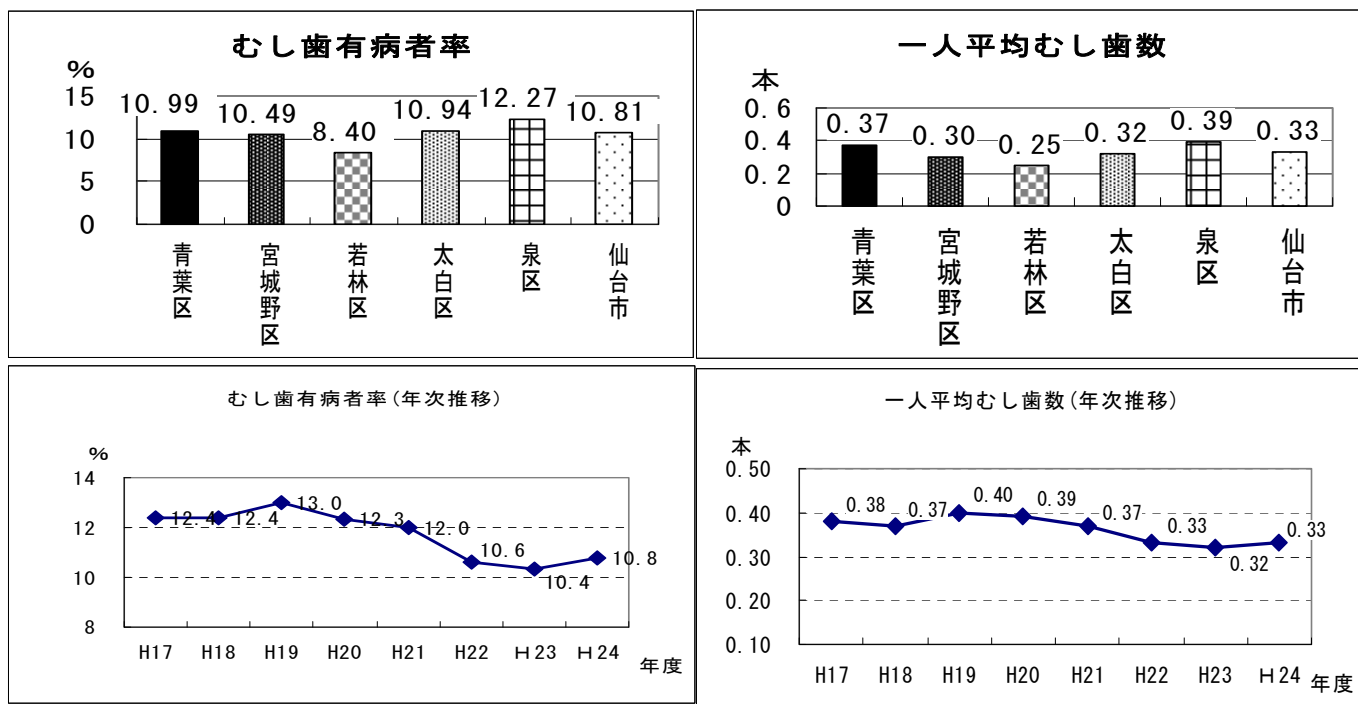
⑦ 2歳6か月児歯科健康診査事後指導

う蝕ハイリスク児を対象として、健診後1~2か月後に電話・文書等による保健指導を実施し、望ましい歯科保健行動の実践を支援するとともに「かかりつけ歯科医」による継続管理を目的とした受診を促す。多数のむし歯がある児に対しては、保健師・栄養士等と連携し総合的な視点で継続的に育児支援を行う。

2歳6か月児歯科健康診査事後指導実施状況

実施人数	青葉			宮城野	若林	太白			泉
	青葉	宮城	宮城野			太白	秋保		
1,340	539	377	162	271	68	257	257	0	205

2歳6か月児歯科健康診査



⑧3歳児歯科健康診査

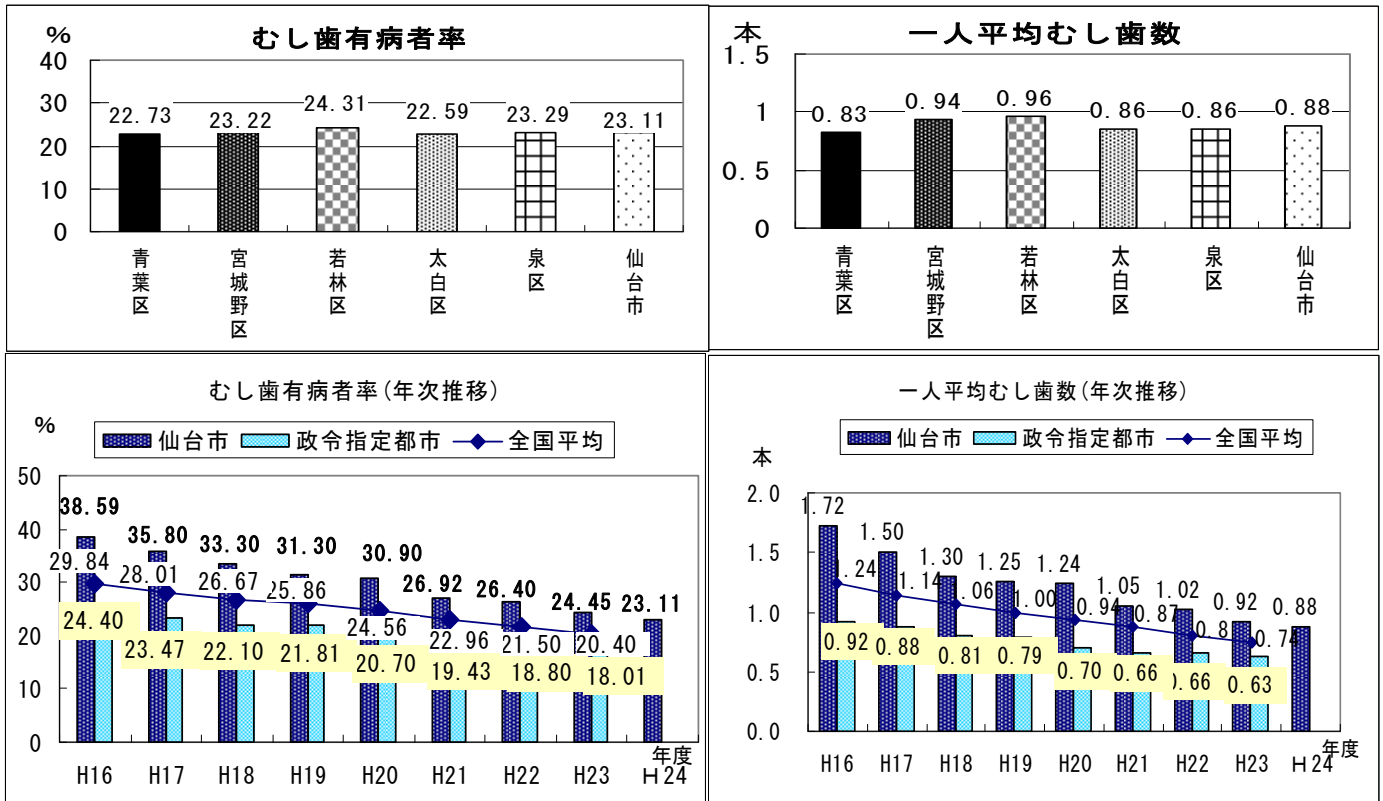
母子保健法第12条に基づいて実施し、従事する歯科医師は(社)仙台歯科医師会に委託している。

受診率 90.4%

	対象人数	受診者	むし歯のない者		むし歯のある者					むし歯の数					
			人数	%	計	A型	B型	C1型	C2型	有病者率	計	処置数	未処置数	フッ化ジリンミン酸	1人平均むし歯数
計	9,369	8,472	6,514	76.89	1,958	1,291	549	11	107	23.11	7,483	1,804	4,733	946	0.88
青葉	2,340	2,099	1,622	77.27	477	317	130	5	25	22.73	1,736	485	1,111	140	0.83
青葉	1,582	1,419	1,115	78.58	304	208	76	4	16	21.42	1,065	276	686	103	0.75
宮城	758	680	507	74.56	173	109	54	1	9	25.44	671	209	425	37	0.99
宮城野	1,975	1,740	1,336	76.78	404	264	116	1	23	23.22	1,639	293	1,057	289	0.94
若林	1,162	1,057	800	75.69	257	165	67	3	22	24.31	1,019	154	714	151	0.96
太白	2,008	1,824	1,412	77.41	412	267	126	1	18	22.59	1,575	396	987	192	0.86
太白	1,985	1,803	1,397	77.48	406	264	124	1	17	22.52	1,556	394	970	192	0.86
秋保	23	21	15	71.43	6	3	2	0	1	28.57	19	2	17	0	0.90
泉	1,884	1,752	1,344	76.71	408	278	110	1	19	23.29	1,514	476	864	174	0.86

	不正咬合の延数										口腔軟組織異常			その他の異常のある者
	計	a	b	c	d	e	f	g	h	計	L型	S型		
計	963	375	47	125	157	59	2	95	103	153	144	9	831	
青葉	253	92	11	39	39	13	0	36	23	36	36	0	214	
青葉	140	53	3	20	25	6	0	20	13	22	22	0	119	
宮城	113	39	8	19	14	7	0	16	10	14	14	0	95	
宮城野	150	74	7	26	20	2	1	11	9	29	29	0	148	
若林	103	34	4	14	25	9	1	7	9	16	7	9	111	
太白	245	83	12	24	39	29	0	24	34	37	37	0	191	
太白	243	83	12	24	39	27	0	24	34	37	37	0	191	
秋保	2	0	0	0	0	2	0	0	0	0	0	0	0	
泉	212	92	13	22	34	6	0	17	28	35	35	0	167	

3歳児歯科健康診査



(2) 保育所・幼稚園における歯科保健活動支援

① フッ化物洗口導入支援事業

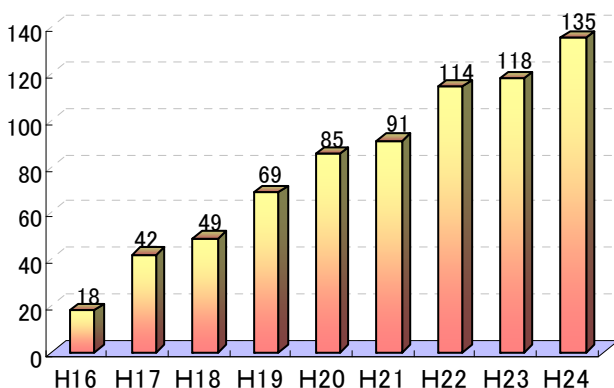
幼児期後半からのむし歯予防を推進するため、平成16年度よりフッ化物洗口実施を希望する市内保育所・幼稚園に技術支援や必要物品の提供を行なう支援事業を実施している。

フッ化物洗口実施施設の内訳

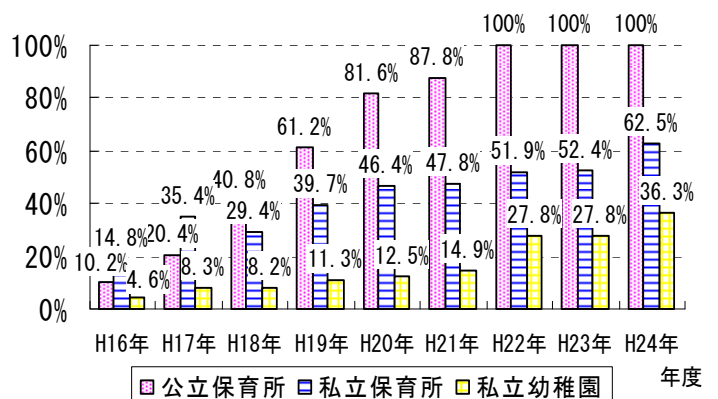
(単位：施設)

	合計	青葉		宮城	宮城野	若林	太白		秋保	泉
		青葉	宮城				太白	秋保		
実施施設数	135	31	25	6	37	22	27	26	1	18
内訳	公立保育所	47	12	8	4	8	12	11	1	9
	私立保育所	55	12	11	1	18	11	9	0	5
	私立幼稚園	33	7	6	1	11	5	6	0	4
フッ化物洗口導入支援事業参加施設数	121	29	23	6	30	22	22	21	1	18
うち新規施設	17	3	3		2	5	4	4		3

フッ化物洗口実施施設数



施設別実施状況



②フッ化物洗口導入支援事業参加施設等に対する歯科健康教育

幼児期後半からのむし歯予防対策として、フッ化物洗口の導入を希望する市内幼稚園・保育所が、円滑にフッ化物洗口を開始できるよう技術支援や必要物品の提供を行っている。

	計	青葉		宮城	宮城野	若林	太白		泉
		青葉	宮城				太白	太白	
開設・訪問回数	206	52	35	17	58	12	58	58	26

③フッ化物洗口事業継続実施補助金

フッ化物洗口導入支援事業参加施設、または平成15年度以前からフッ化物洗口を実施している私立幼稚園、私立保育所、せんだい保育室を対象として、フッ化物洗口継続実施にかかる費用の一部を助成している。

*補助金交付施設数の内訳

私立幼稚園	17
私立保育所	32
せんだい保育室	-

資料：子供未来局（総務課，保育環境整備課，保育指導課）

④保育所・幼稚園歯科健康診査集約事業

平成19年度より、保育所、幼稚園で実施している歯科健康診査基準を統一し、健診結果を一元的に集約・分析し、各施設に結果を提供するとともに歯科保健活動を継続支援している。

*歯科健康診査基準・・・「歯科健康診査ガイド **Ⅱ** 子供の生活習慣支援マニュアル 別冊」

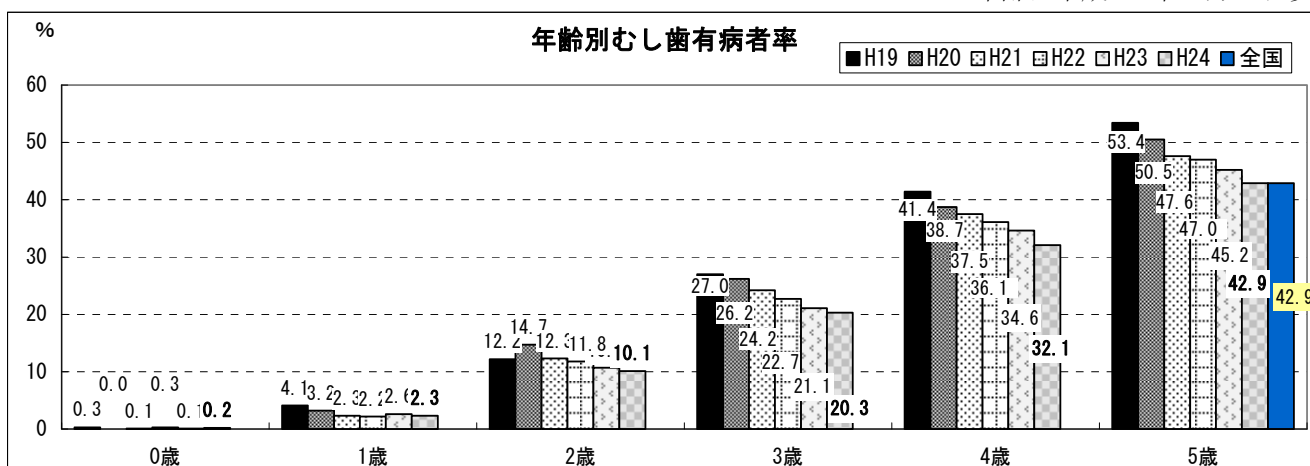
仙台市トップページ>健康と福祉>健康・医療>せんだい・歯と口の健康づくりネット>歯と口の健康づくりマニュアル

*集約した施設の内訳等

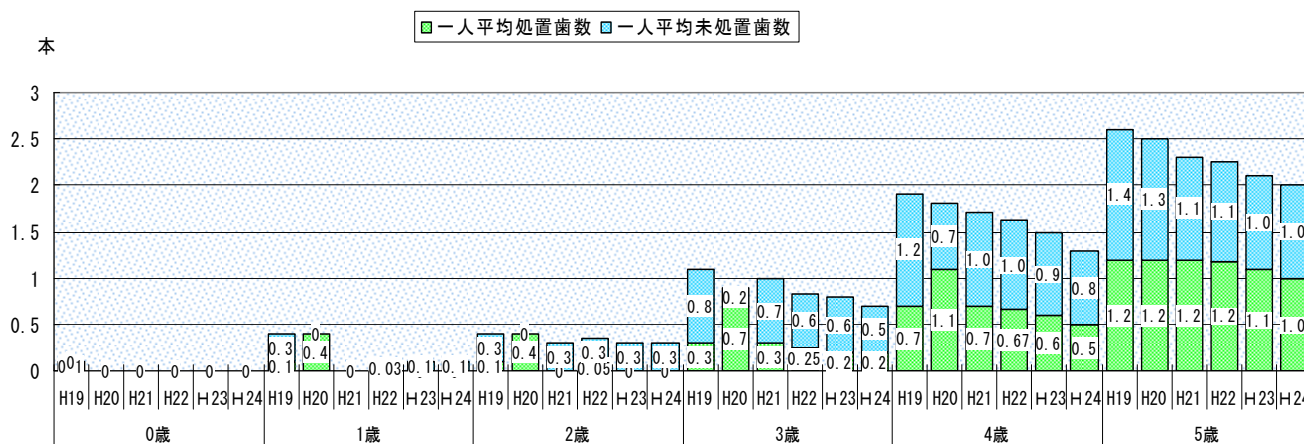
平成24年10月31日現在

	依頼施設件数(件)	提出施設件数(件)	回収率	受診者数(人)							
				0歳	1歳	2歳	3歳	4歳	5歳	合計	
仙台市	幼稚園	92	76	82.6%	0	0	25	2,860	4,470	4,367	11,722
	私立	91	75	82.4%	0	0	25	2,849	4,455	4,353	11,682
	公立	1	1	100.0%	0	0	0	11	15	14	40
	保育所	136	134	98.5%	1,072	1,958	2,258	2,505	2,463	2,501	12,757
	私立	88	86	97.7%	774	1,299	1,460	1,591	1,544	1,517	8,185
	公立	48	48	100.0%	298	659	798	914	919	984	4,572
仙台市 合計	228	210	92.1%	1,072	1,958	2,283	5,365	6,933	6,868	24,479	

*年齢は平成24年4月1日現在

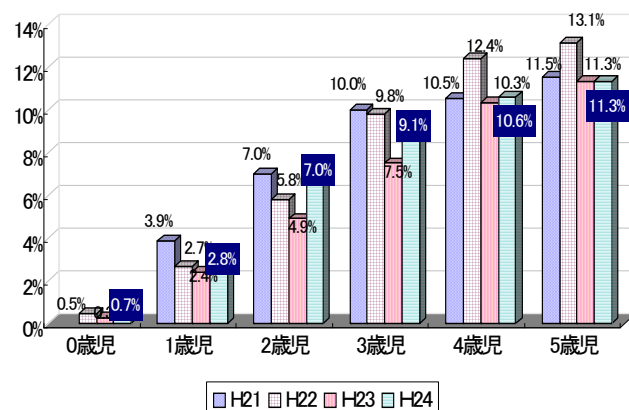
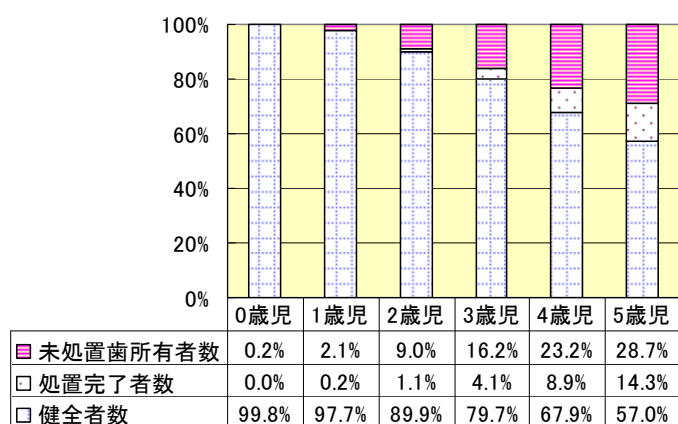


【一人平均むし歯経験歯数】

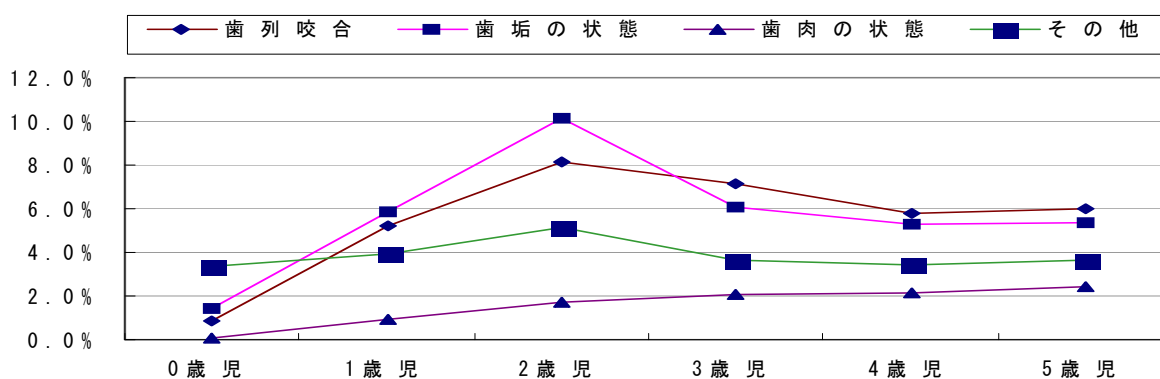


【健全者・処置完了者・未処置歯のある児】

【CO（むし歯の初期症状が疑われる歯）のある児】



【歯列・歯垢・歯肉・その他の異常のある児】



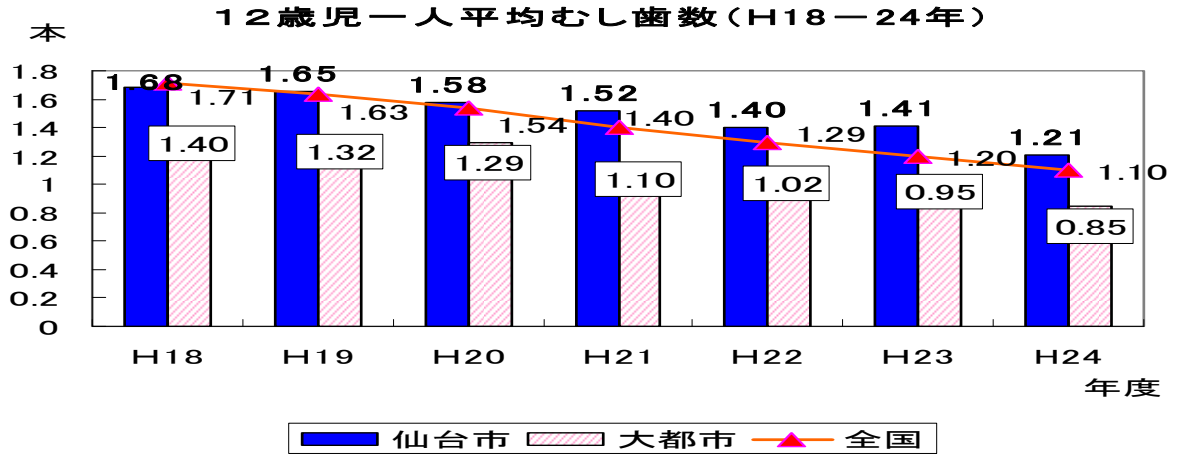
* 健診結果の集約・分析・還元と歯科保健活動支援

健診結果を集約、分析し、各施設に提供するとともに効果的な歯科保健教育が行なえるよう保育所・幼稚園を支援している。併せて、仙台市ホームページ「せんだい・歯と口の健康づくりネット」において実施状況と結果を公表している。

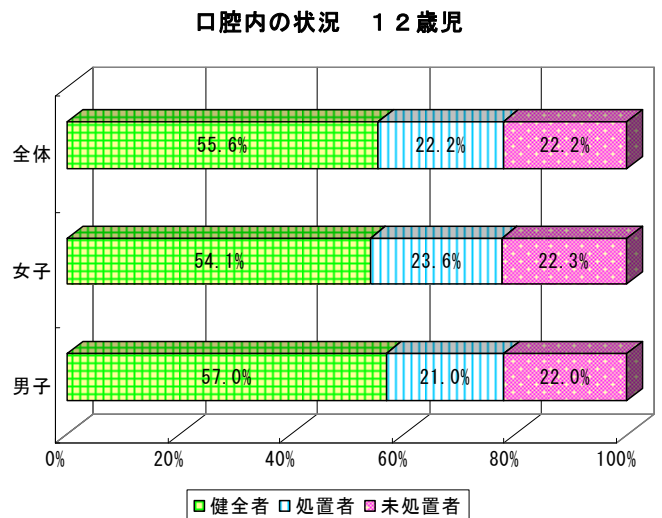
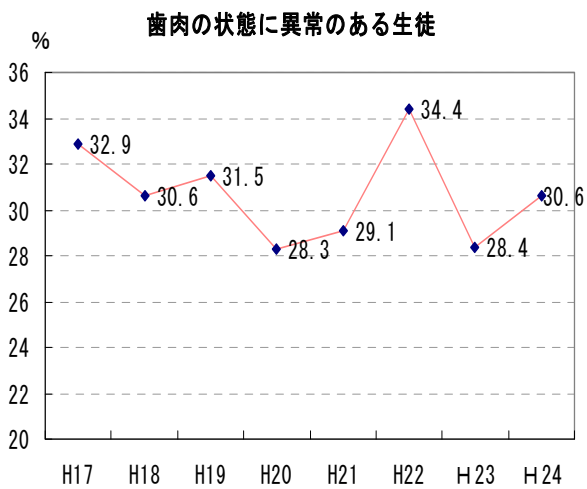
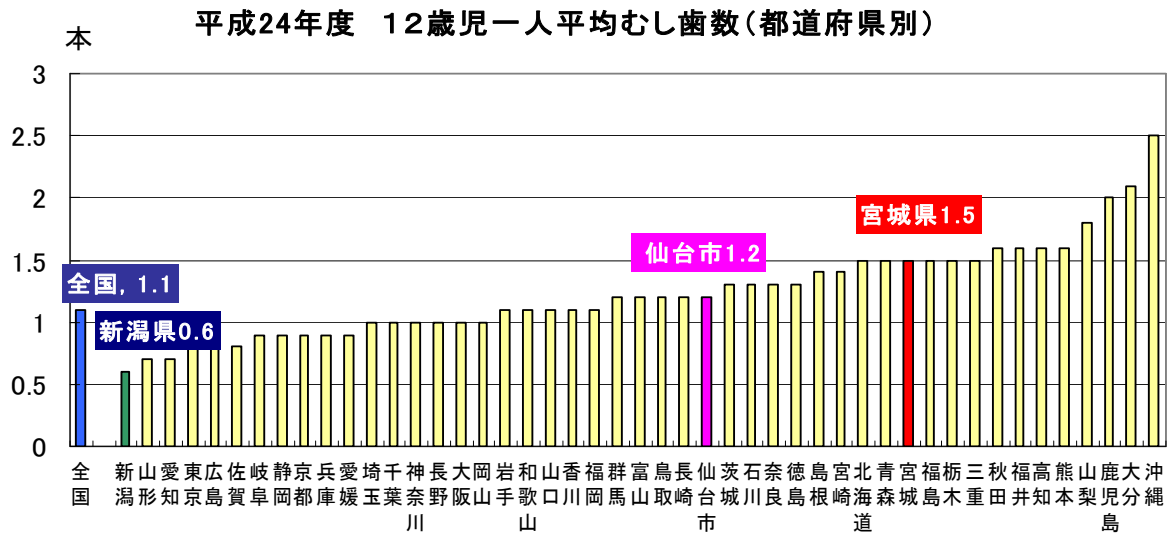
施設数	青葉			宮城野	若林	太白		秋保	泉
	青葉	宮城				太白			
229	56	45	11	46	33	53	51	2	41

(3) 学校歯科健診結果

*平成24年度定期健康診断結果（12歳児：中学1年生）



*一人平均むし歯数：一人あたりの未治療のむし歯，むし歯によって失った歯，治療済のむし歯の本数の合計。



(4) 成人歯科保健活動

① 歯周疾患検診

健康増進法 19 条の 2 に基づく健康診査の一環として、歯の喪失予防を目的として実施する。平成 17 年度より 40 歳・50 歳に加え、60 歳・70 歳の節目者も対象とした。

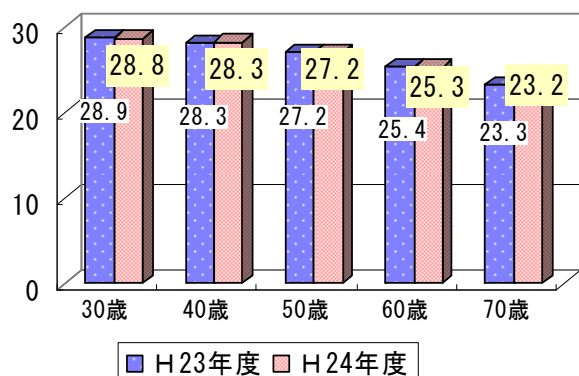
また、平成 19 年度からは仙台市独自に 30 歳の節目者も対象としている。

(社) 仙台歯科医師会に事業を委託している。

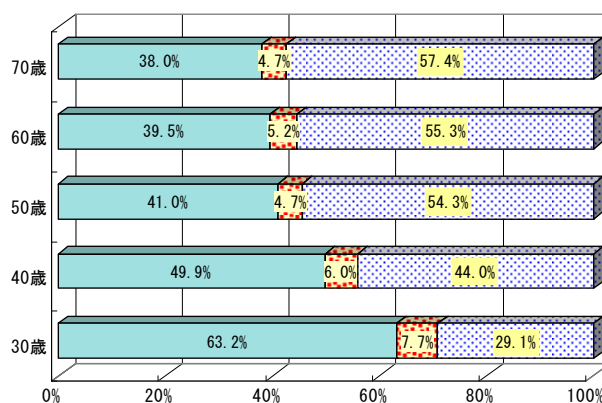
	対象者数	受診者数	受診率	判定区分					
				異常なし		要指導		要医療・要精検	
				人数	%	人数	%	人数	%
30歳	14,840	755	5.1%	33	4.4%	29	3.8%	693	91.8%
40歳	17,774	1,223	6.9%	52	4.3%	38	3.1%	1133	92.6%
50歳	13,014	1,047	8.0%	45	4.3%	49	4.7%	953	91.0%
60歳	13,798	1,293	9.4%	54	4.2%	53	4.1%	1186	91.7%
70歳	10,893	1,941	17.8%	111	5.7%	65	3.3%	1765	90.9%

* 口腔内診査結果

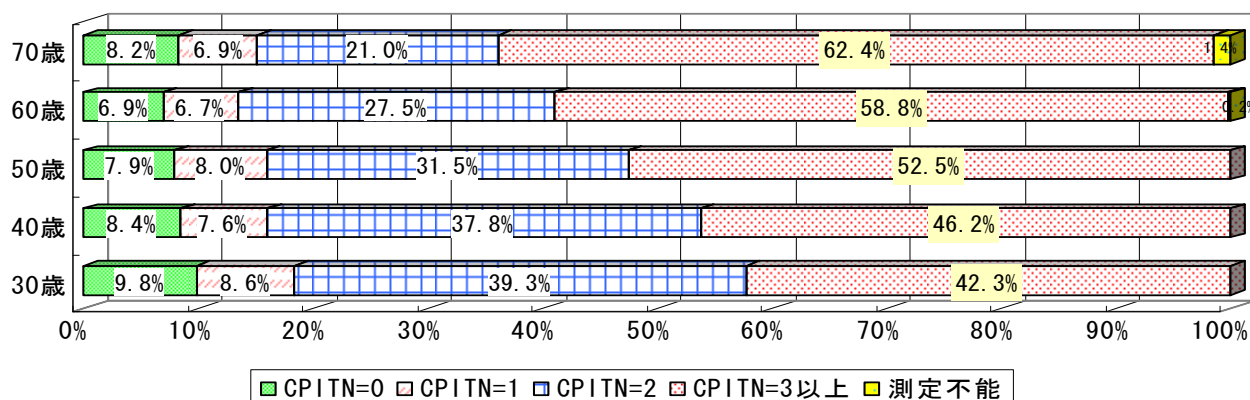
本 現在歯数



健全歯 未処置歯 処置歯



歯肉の状況



* CPI (Community periodontal index) とは、地域における歯周疾患の状態と治療必要度を把握するために WHO が提唱した指標

CPI 0 = 健全な歯肉

CPI 1 = 軽度な炎症あり

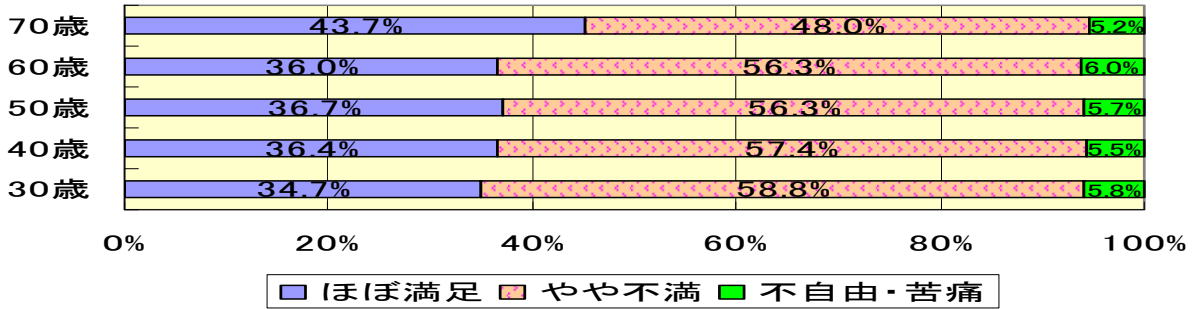
CPI 2 = 歯石沈着あり

CPI 3以上 = 進行した歯周炎あり

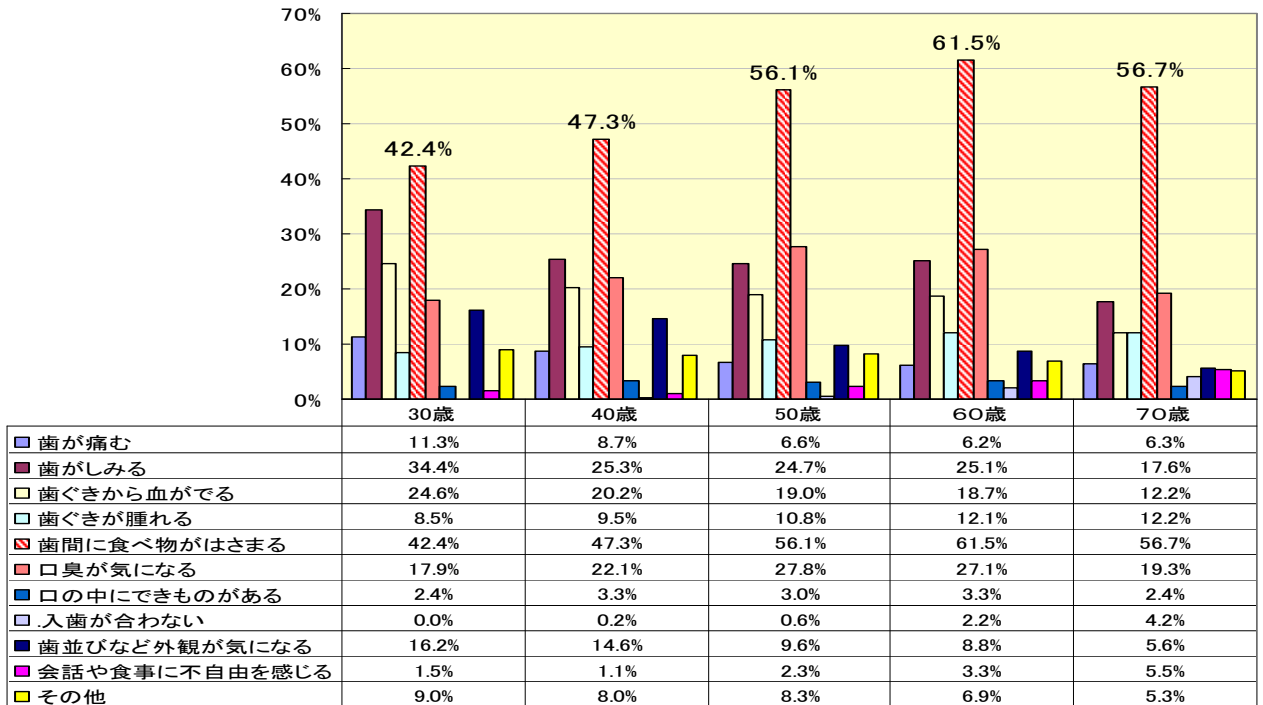
*** 問診結果**

【歯やお口についてどのように感じていますか】

歯やお口に関する満足度



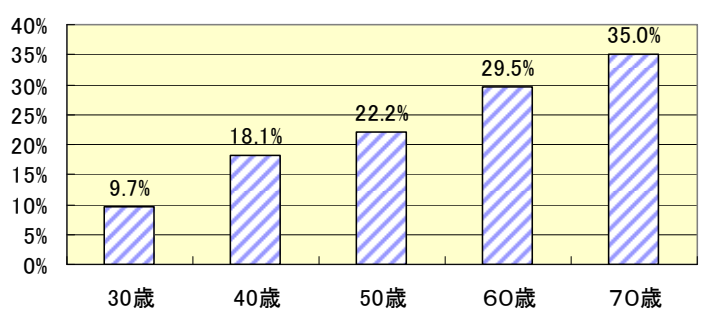
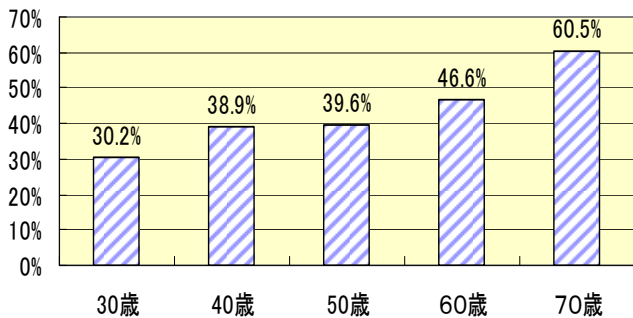
【気になる歯やお口の症状】



【歯と口の健康づくりに係る保健行動】

年に1回以上は、かかりつけ歯科医院で「定期健診」や「歯石除去」を受けている人

デンタルフロスや歯間ブラシを2日に1回以上使用する人



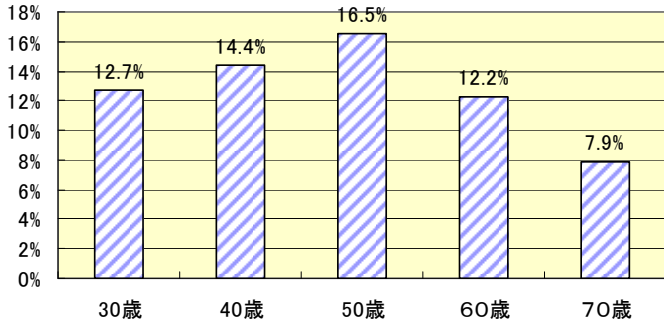
▶第2期いきいき市民健康プラン

▶第2期いきいき市民健康プラン

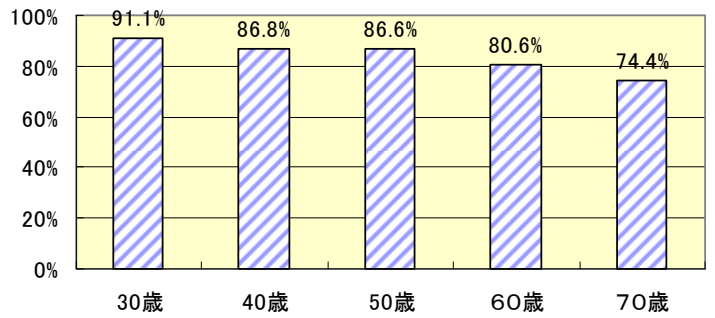
目標値(H32年)50歳 55%

目標値(H32年)40歳 50%, 50歳 50%

たばこを吸う人



喫煙はお口の健康に悪影響を及ぼすと思う人



▶第2期いきいき市民健康プラン目標値(H32年)100%

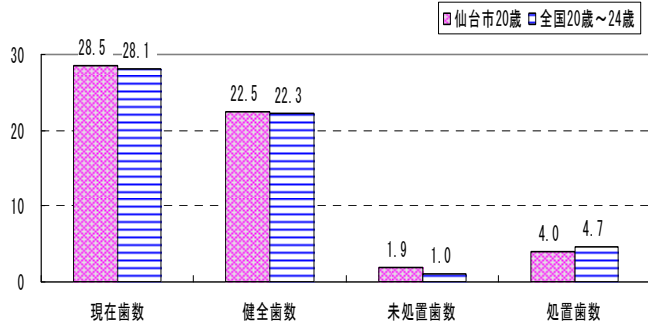
② 20歳のデンタルケア

20歳の市民を対象とした仙台市独自の事業で、平成15年度より開始している。

歯周疾患予防のためのセルフケア能力の向上の支援を行い、「かかりつけ歯科医」による継続管理を目的とした受診を普及啓発する。(社)仙台歯科医師会に事業を委託している。

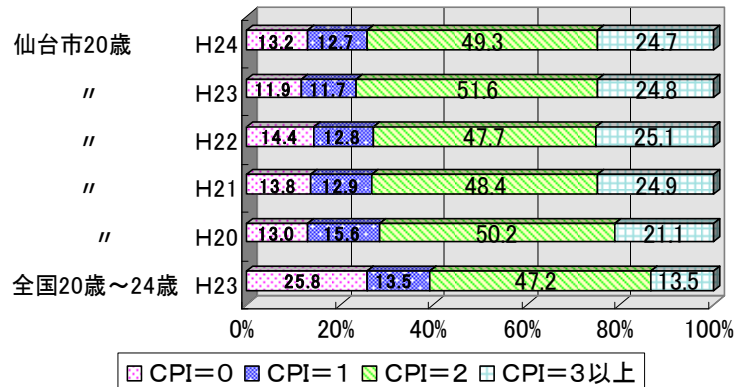
	全市	青葉	青葉	宮城	宮城野	若林	太白	太白	秋保	泉
対象者	10,859	3,157	2,400	757	1,882	1,184	2,224	2,156	68	2,412
受診者	801	227	174	53	128	81	167	165	2	198
異常認めず	55	16	9	7	11	11	12	12	0	5
要指導者	41	14	9	5	4	5	10	10	0	8
要精検者	705	197	156	41	113	65	145	143	2	185
受診率	7.4	7.2	7.3	7.0	6.8	6.8	7.5	7.7	2.9	8.2

1人平均 現在歯数の状況

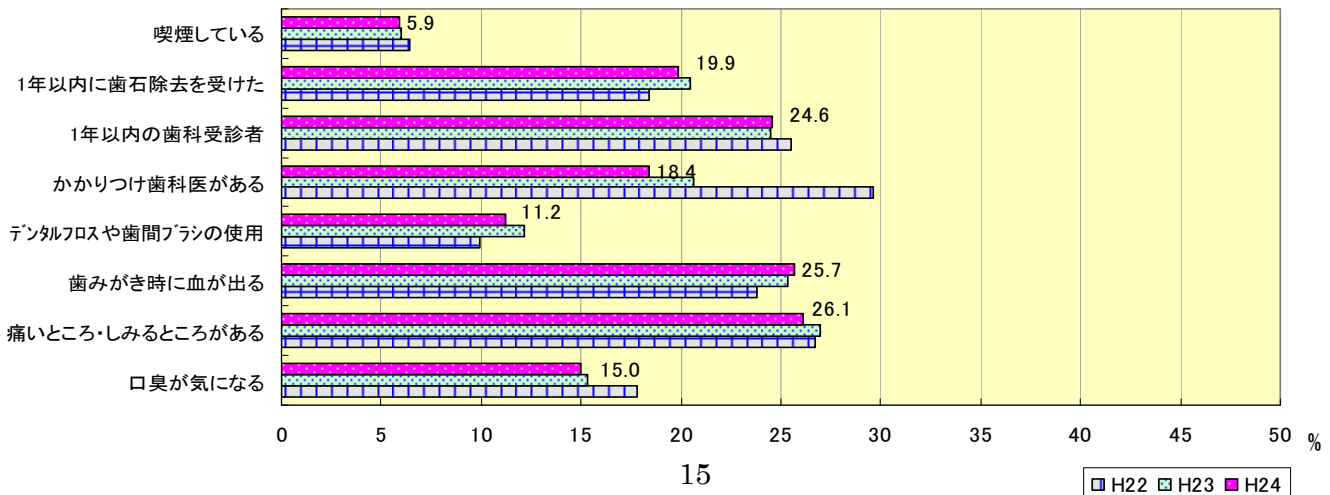


※全国：平成23年度「歯科疾患実態調査」

歯肉の状態



問診結果



③ 健康教育事業・健康相談事業

健康増進法第17条に基づく、成人に対する歯科保健指導・健康教育、個別の歯科健診・相談を実施している。

	計	青葉			宮城野	若林	太白			泉
		青葉	宮城	太白			秋保			
開設回数	70	8	5	3	17	14	14	8	6	17
参加者数	1,223	223	140	83	326	111	290	209	81	273

(5) 障害児(者) 歯科保健活動

① 障害児(者) 施設歯科保健教育

心身障害児通園施設に年2回の歯科健康診査・保健指導を実施している。

また、希望する障害者施設に歯科健康教育を実施している。

	計	青葉			宮城野	若林	太白			泉
		青葉	宮城	太白			秋保			
開設回数	27	6	6	0	7	2	9	9	0	3
受診者数	519	76	76	0	188	34	177	177	0	44

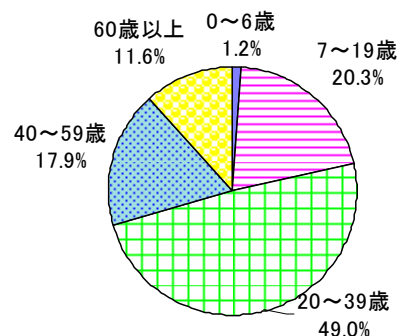
② 障害児(者) 歯科診療事業

休日夜間歯科診療所(福祉プラザ内)において、障害児(者)の歯科診療や訪問診療を行っている。(社)仙台歯科医師会に補助金を交付している。

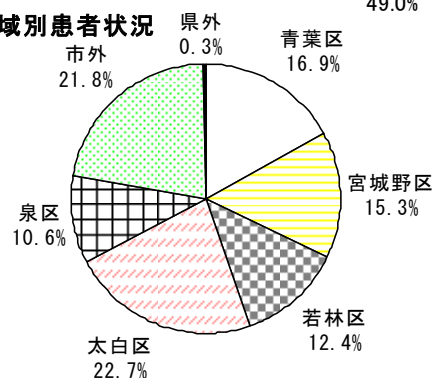
障害者(児)歯科診療状況

項目		人数	
診療実人数 1,018名	性別	男	637
		女	381
	年齢別	0~6歳	12
		7~19歳	207
		20~39歳	499
		40~59歳	182
		60歳以上	118
	地域別	青葉区	172
		宮城野区	156
		若林区	126
		太白区	231
		泉区	108
		市外	222
県外		3	

年齢別患者状況



地域別患者状況



③ 在宅歯科診療事業

往診患者状況

項目		人数	
往診実人数 799名	性別	男	296
		女	503
	自・施	自宅患者数	273
		施設患者数	526
	地域別	青葉区	254
		宮城野区	106
		若林区	89
		太白区	266
		泉区	84

(6) 普及・啓発事業

① 歯の衛生週間事業

歯や口の健康に関する正しい知識の普及啓発と、生活習慣が全身の健康と歯科疾患に与える影響を知ることにより、歯の寿命を延ばし、市民の健康の保持増進に寄与することを目的に6月4日から10日まで開催している。

*各区の歯の衛生週間事業

	計	青葉			宮城野	若林	太白			泉
		青葉	宮城	宮城			太白	秋保		
参加者数	2479	471	218	253	217	976	783	548	235	32

○実施内容

- ・歯科健康相談 ・歯科健康教室 ・講演会、研修会 ・パネル展示 ・懸垂幕掲示
- ・仮設住宅での健康講話 ・児童館との共催啓発事業 ・フッ化物応用体験教室など

*歯と口の健康づくり・市民のつどい

昭和60年より(社)仙台歯科医師会との共催で、絵画コンクール表彰式・講演会・歯科相談などを実施してきたが、平成11年度より実施主体を現在の実行委員会体制としている。

○日 時 平成24年6月2日(土) 12:30~16:00

○会 場 宮城・仙台口腔保健センター

○来場者数 654人

○実施内容 ・5歳児むし歯予防絵画コンクール入賞作品展示 ・むし歯予防パネル展

- ・保育所、幼稚園児の歯の健康づくり紹介 ・歯の衛生モデル校の取り組み紹介 ・何でも歯科相談
- ・歯周病、むし歯予防危険度チェック ・口臭測定 ・フッ化物歯面塗布、フッ化物洗口体験
- ・早寝、早起き、朝ごはんのコーナー ・市民公開講座「お口と全身の健康」、「お口からの肺炎予防」

○市民のつどい実行委員会：構成

仙台市、(社)仙台歯科医師会、仙台市教育委員会、仙台市私立幼稚園連合会、(社)宮城県歯科技工士会
(社)宮城県栄養士会、宮城県歯科衛生士会、宮城高等歯科衛生士学院、東北大学大学院歯学研究科

② 歯周疾患予防推進懸垂幕の掲示

歯周疾患検診受診期間にあわせて、市役所庁舎に歯周疾患予防推進懸垂幕を掲示している。

ふせごう 歯周病! つくろう いい笑顔

③ その他の啓発活動

・歯と口腔の健康づくり月間、健康増進普及月間、地域健康まつりなどに合わせてパネル展や歯科相談などを行なっている。

	計	青葉			宮城野	若林	太白			泉
		青葉	宮城	宮城			太白	秋保		
開設回数	32	8	4	4	5	3	11	11	0	5
参加者数	2,408	728	389	339	569	925	36	36	0	150

・仙台市ホームページ「せんだい・歯と口の健康づくりネット」や各区ホームページに歯科保健啓発媒体や統計情報を掲載し、広く発信している。

(7) 東日本大震災で被災された方への歯科保健活動

応急仮設住宅等における歯科健康相談・歯科健康教育・歯科疾患予防啓発

プレハブ仮設住宅の集会所や地域の市民センター等で健康相談会や健康講座を開催している他、保健福祉センターで作成した健康情報誌を戸別配付する際、入居者の歯科保健状況を把握し、相談に応じている。

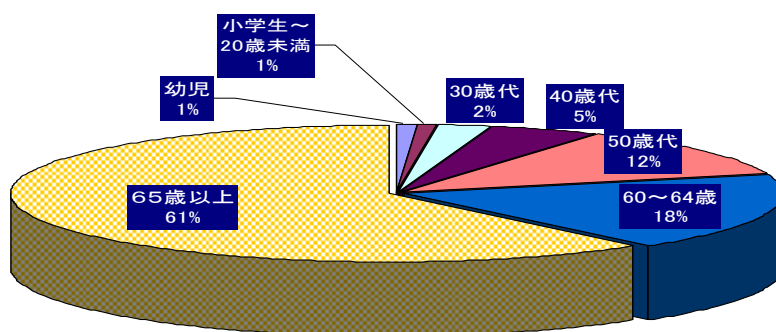
また、震災後に懸念される子どもの歯と口の健康状態の悪化を防ぐため、保育所・幼稚園へ各種リーフレットを配布し、啓発活動を実施している。

	計	青葉[宮城]	宮城野	若林	太白
開催回数	76	15	18	9	34
参加者数	2,345	2,067	129	26	123

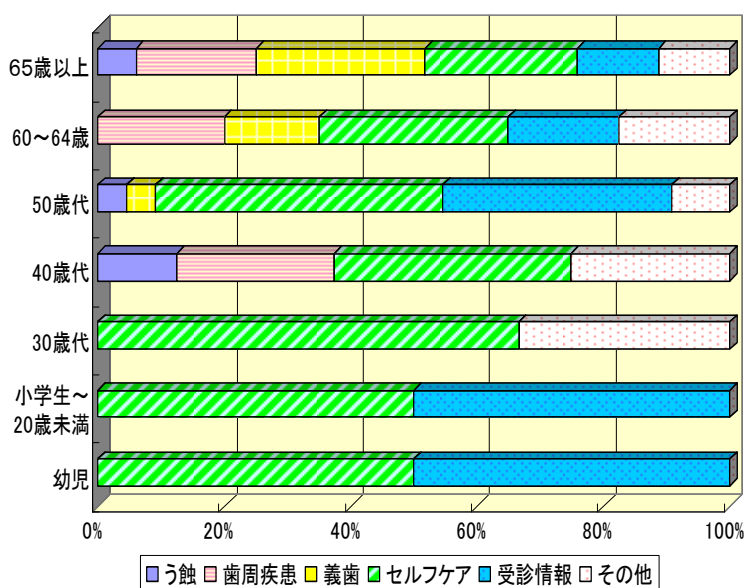
歯科健康相談・訪問歯科相談の実施状況

対象者数	乳児	幼児	小学生～ 20歳未満	20歳代	30歳代	40歳代	50歳代	60～64歳	65歳以上	計
	0	1	1	0	3	6	15	23	77	126

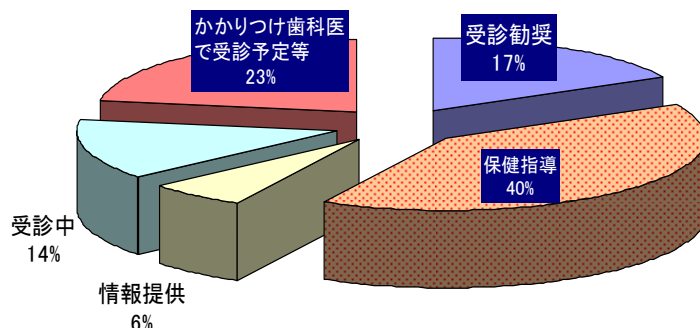
対象者の年齢



歯とお口の健康に関する困りごと



支援内容・相談対応結果



(8) 歯と口の健康づくりネットワーク会議

「いきいき市民プラン」の重点分野である「歯と口の健康づくり」を効果的に推進するため、保健・医療・福祉・教育や職域の関係団体で構成し、それぞれの立場から市民の歯と口の健康づくり活動を支え、全身の健康を増進していくことを目的に平成15年に設置した。

むし歯予防推進部会、歯周病予防推進部会、口腔機能向上部会等の専門部会において、市民のライフステージに応じた歯と口の健康づくりの具体策の検討や取り組みの評価を行ってきた。

平成24年度は、震災後の市民の口腔状況や歯科保健行動等について確認するとともに、「第2期いきいき市民健康プラン」のメインターゲット「児童・思春期世代」の歯科保健課題を解決するため、「幼児期から学童期の歯と口の健康づくり」に向けた取り組みの検討を行った。

① 構成

(社) 仙台市医師会 (社) 仙台歯科医師会 (社) 仙台市薬剤師会 仙台市教育委員会
 仙台市私立幼稚園連合会 仙台市保育所連合会 宮城県歯科衛生士会 仙台市PTA協議会
 宮城産業保健推進センター 東北大学大学院歯学研究科 仙台市

② 協議内容

<p>歯と口の健康づくりネットワーク会議及び むし歯予防推進部会 合同会議 平成24年9月4日開催</p>	<p>(1)平成23年度歯科保健事業実績報告及び 震災による食・生活習慣の変化等の影響を検証 (2)仙台市・歯と口の健康づくりアクションプラン 「幼児期～学齢期」の実践に向けた検討 (3)今後のむし歯予防対策、歯周病予防対策の取り組みについて</p>
<p>歯と口の健康づくりネットワーク会議及び むし歯予防推進部会 合同勉強会 平成24年11月15日開催</p>	<p>(1)基調講演 「これからの幼児期から学童期の歯科保健のあり方 ～ともに進める取り組みを目指して～」 講師：東北大学歯学研究科小児発達歯科学分野 教授 福本敏 氏 (2)合同ディスカッション「子どものむし歯予防推進対策の課題」</p>
<p>むし歯予防推進部会 平成25年2月4日開催</p>	<p>平成25年度「幼児期から学童期の歯と口の健康づくり」 に向けた具体策の検討 1. 幼児期前半のむし歯予防対策の拡大 2. 保育所・幼稚園歯科健診結果を活用した歯と口の健康づくり推進 3. フッ化物洗口を実施する保育所・幼稚園児増加に向けた取り組み推進 4. 幼児から学童期の歯と口の健康づくり支援者との取り組み推進 5. 学童期の歯と口の健康づくりの充実強化 6. 保護者や地域の関心を高める啓発活動の強化</p>

参考：第2期いきいき市民健康プラン「歯と口の健康づくり指標」

*メインターゲット：児童・思春期世代

No.	分類	重点分野3 (歯・口の健康づくり) 14項目	解説	市現況値 (H21)	市目標値 (H32)	市現況値出典	(参考) 値				
							中間実績値 (H17)	目標値 (H22)	出典		
42	健康	むし歯のない幼児の増加	健診においてむし歯がない幼児の割合				変更 (No.53)			「健康日本21」 中間評価報告書	
				3歳	73.1%	85%	3歳児歯科健診	68.7%	80%以上		
				5歳	52.4%	75%	保育所・幼稚園歯科健診	-	-		
43	健康	一人平均むし歯数の減少(12歳)	一人当たりのむし歯の平均本数	1.5歯	0.8歯	学校定期健康診断	継続 (No.54)	1.9歯	1歯以下	「健康日本21」 中間評価報告書	
44	健康	進行した歯周炎の減少	進行した歯肉内炎の人の割合				継続 (No.55)				
				40歳	44.8%	36%		歯周疾患検診	26.6%		22%以下
		50歳	54.9%	43%	歯周疾患検診	42.2%	33%以下				
45	健康	80歳で20歯以上、60歳で24歯以上の自分の歯を有する人の増加	80歳で20歯以上、60歳で24歯以上の自分の歯を有する人の割合				継続 (No.56)				
				80歳(75~84歳)で20歯以上	46.5%	55%		8020調査	25.0%		20%以上
				60歳(55~64歳)で24歯以上	75.7%	83%		歯周疾患検診	60.2%		50%以上
46	健康	学齢期の歯肉の状態異常者の減少(12歳)	歯肉の異常のあるものの割合	29.1%	10%	学校定期健康診断	継続 (No.57)	-	-		
47	行動	フッ化物歯面塗布を受けたことのある幼児の増加(3歳)	フッ化物歯面塗布を受けたことのある幼児の割合	36.1%	50%	3歳児歯科健診	継続 (No.59)	37.8%	50%以上	「健康日本21」 中間評価報告書	
48	行動	間食として甘い食品・飲料を頻回飲食する習慣のある幼児の減少(1歳)	「1日3回以上」の割合	3.0%	減少	1歳6か月児歯科健康診査	継続 (No.60)	22.6%	15%以下		
49	行動	フッ化物配合歯磨剤の使用の増加(小学3年)	フッ化物配合歯磨剤を使用する人の割合	84.2%	90%	学校歯科保健関連調査	継続 (No.61)	52.5%	90%以上		
50	行動	個別的な歯口清掃指導を受ける人の増加(過去1年間に受けたことのある人、高校3年)	1年以内に歯みがき指導を受けた人の割合	28.4%	35%	学校歯科保健関連調査	継続 (No.62)	16.5%	30%以上		
51	行動	歯間部清掃器具の使用の増加	歯間ブラシやデンタルフロスを2日に1回以上使用する人の割合				継続 (No.63)				
				40歳	*1[13.3%]	50%		歯周疾患検診	39.0%		50%以上
				50歳	*1[18.1%]	50%		歯周疾患検診	40.8%		50%以上
52	行動	かかりつけ歯科医院で「定期健診」や「歯石除去」を受ける人の増加(50歳)	年1回以上はかかりつけ歯科医院で定期健診または歯石除去を受ける人の割合				変更 (No.64) (No.65) (No.66)				
				*2[34.9%]							
				*3[14.3%]	55%	歯周疾患検診					
				*4[52.1%]							
53	行動	むし歯を病気と認識している人の増加(中学1年)	「むし歯は病気だと思う」人の割合	59.8%	100%	学校歯科保健関連調査	継続 (No.67)	-	-		
54	環境	フッ化物洗口を行っている施設(保育所・幼稚園)の増加	フッ化物洗口を行っている施設の割合	50.3%	70%	保育所・幼稚園歯科健診集約事業	新規	-	-		
55	環境	CO・GOのある児童・生徒へ保健指導、健康教育を実施する学校の増加	CO・GOのある児童・生徒へ保健指導、健康教育を実施する学校の割合				変更 (No.68)				
				小学校	*5[20.0%]	100%		学校歯科保健関連調査	-		-
				中学校	*5[20.4%]	100%		学校歯科保健関連調査	-		-
				*1 「いつも使用する」の割合 *2 定期的な歯石除去や歯面清掃を受ける人(50歳)の割合 *3 定期的な歯科健診の受診者(50歳)の割合 *4 かかりつけ歯科医を持つ人(50歳)の割合 *5 「個別相談や指導を行う」割合							

○健康指標：有病状況など、市民の健康状態を表す統計的な指標

○行動指標：生活習慣やその改善に向けた活動など、個々人の健康的な生活に必要な意識や行動を表す指標

○環境指標：施設体制整備など、個々人の健康づくりを社会的に支援する環境を表す指標

仙台市の歯科保健活動の概要（平成 24 年度実績）

発行 仙台市健康福祉局保健衛生部健康増進課

平成 25 年 6 月

〒980-8671

仙台市青葉区国分町三丁目 7 番 1 号

電話 022-214-8198