

仙台市の歯科保健活動の概要

(平成 27 年度実績)

平成 28 年 6 月

仙台市健康福祉局

はじめに

仙台市民の平均寿命は、男性 80.6 歳、女性 86.8 歳（厚生労働省「市区町村別生命表」）と全国や宮城県の平均値を上回り、年々延びている傾向にあります。

その一方で健康寿命は 80 歳に届かない状況（男性 70.42 歳、女性 74.42 歳）です。

歯と口の健康は、糖尿病や心疾患、脳血管疾患といった生活習慣病をはじめ、全身の健康状態にも大きく関与するとともに、食事や会話を楽しむ等、生活の質（QOL）の確保の基礎となるものです。

本市の健康増進計画「第 2 期いきいき市民健康プラン（平成 23 年策定）」では、「健康寿命の延伸と健康に関連する生活の質（QOL）の向上」を基本理念として掲げ、健康的な食生活を支える「歯と口の健康づくり」を重点分野の一つとして目標設定を行い、乳幼児期から高齢期までの体系的・総合的な歯科保健の推進に取り組んでまいりました。

現在、推進母体である「仙台市歯と口の健康づくりネットワーク会議」のもと、各関係機関と連携して精力的に目標達成に向けた行動計画の企画・立案・実行に関する検討や進行管理を行っています。その活動から、乳歯萌出期からのむし歯予防の体制づくりを推進するプロジェクトの展開、また、妊娠期・青年期・壮年期における歯周病予防対策強化を目指したマニュアルの作成等といった成果が上がってきています。

今後も、関係機関・団体と取り組みの方向性を共有しながら、着実な推進に努めてまいります。

本書は、平成 27 年度の本市における歯科保健活動の概要をまとめ、全国値等と比較できるようになっています。市民の歯と口の健康づくりを推進するための基礎資料としてご活用いただければ幸いです。

平成 28 年 6 月

仙台市健康福祉局

目 次

1. 仙台市の概況（人口・世帯数・面積）	1
2. 歯科技術職員の配置状況等	1
3. ライフステージ別歯科保健事業	2
4. 歯科保健の概要・実績	
(1) 母子歯科保健活動	
① 妊婦歯科健康診査	3
② 母子健康手帳交付時歯科健康教育	4
③ 乳幼児歯科健康教育	4
④ 3歳児カリエスフリー85プロジェクト	5
⑤ 1歳6か月児歯科健康診査	5
⑥ 1歳6か月児歯科健康診査事後指導	6
⑦ 2歳6か月児歯科健康診査	7
⑧ 2歳6か月児歯科健康診査事後指導	7
⑨ 3歳児歯科健康診査	8
(2) 保育所・幼稚園における歯科保健活動支援	
① フッ化物洗口導入支援事業	9
② フッ化物洗口導入支援事業参加施設等に対する歯科健康教育	10
③ フッ化物洗口事業継続補助金交付事業	10
④ 保育所・幼稚園における歯科健康診査集約事業	10
(3) 学校歯科健診結果	12
(4) 成人歯科保健活動	
① 歯周病検診	13
② 20歳のデンタルケア	15
③ 健康教育事業・健康相談事業	16
(5) 障害児（者）歯科保健活動	
① 障害児（者）施設歯科保健教育	16
② 障害児（者）歯科診療事業（資料：（一社）仙台歯科医師会）	17
③ 在宅歯科診療事業（資料：（一社）仙台歯科医師会）	17
(6) 普及・啓発事業	
① 歯と口の健康週間事業	17
② 歯周病予防推進懸垂幕の掲示	18
③ その他の啓発活動	18
(7) 被災された方への歯と口の健康づくり支援	18
(8) 歯と口の健康づくりネットワーク会議	19
(9) 歯科保健のあゆみ	20
参 考 第2期いきいき市民健康プラン(計画期間：平成23～34年度)	
重点分野「歯と口の健康づくり」指標一覧	22

1. 仙台市の概況

区	人 口			世帯数	面積
	総 数	男	女		
総 数	1,079,876	525,280	554,596	499,693	786.30
青 葉 区	308,672	149,483	159,189	157,673	302.24
うち 宮城総合支所	72,350	34,813	37,537	26,844	
宮 城 野 区	194,895	95,507	99,388	90,448	58.19
若 林 区	134,157	67,279	66,878	62,473	50.86
太 白 区	226,166	108,798	117,368	98,763	228.39
うち 秋保総合支所	4,291	2,015	2,276	1,733	
泉 区	215,986	104,213	111,773	90,336	146.61

(平成 28 年 4 月 1 日現在推計人口 市民局広聴統計課)

2. 歯科技術職員の配置状況等

本市では、平成 8 年 4 月 1 日に機構改正を行い衛生局と民生局を統合して健康福祉局を設置したほか、保健所と区役所福祉部を統合し、区保健福祉センターとして区行政組織の中に組み入れた。また、この後、専門的、技術的拠点としての保健所機能を確保するため区保健福祉センターの機構改正を行なった。平成 18 年 4 月には子供未来局を設置し、健康福祉局の子育て部門を移管。二局の連携により歯科保健の推進の取り組みを進めている。

平成 27 年度の保健所一元化では、各区保健福祉センターは、それまでの保健所と同等の業務を行う保健所支所と福祉事業としての機能を持つ組織となり、引き続き保健と福祉の一体的・総合的なサービスを区民に対して提供し、健康づくりや母子保健などの市民に身近な保健事業を実施している。

歯科技術職員の配置は以下のとおり。

区・局 (支所)	青葉区		宮城		宮城野区			若林区		太白区		秋保		泉区	子供 未来局	保健所	健康福祉局	
	管理	家庭 健康	保健 福祉	管理	家庭 健康	家庭 健康	センター	家庭 健康	支所	保健 福祉	家庭 健康	子育て 支援	健康 安全	保健 衛生部	健康 政策			
歯科 医師		1	1(兼)		1	1	1(兼)	1(兼)	1		1					2(1兼)		
歯科 衛生士	1	2	1	1	2	2(1*)		2		1(1*)	2(1*)	1	1			1		

*印：嘱託歯科技術職員

平成 28 年 4 月 1 日現在

3. ライフステージ別歯科保健事業

対 象	歯科的特徴	歯科的課題	歯科保健対策			事業主管課
			主な事業	内 容	ねらい	
胎児期	歯の形成期	バランスのとれた栄養摂取	妊婦歯科指導	健康教育	丈夫な歯をつくる生活指導	子供未来局 子育て支援課
乳児期	乳前歯の萌出期	咀嚼器官の発達時期	4か月児育児教室 離乳食教室 3歳児カエスリ-85 プロジェクト*	健康教育	乳歯う蝕予防 歯口清掃の動機づけ 健全な咀嚼の習得 支援	子供未来局 子育て支援課
幼児期 1～3歳	乳臼歯の萌出期 乳歯列の完成期	乳歯う蝕の発生期 (卒乳の遅れ・甘味の 不規則摂取) 乳歯う蝕の多発期 (甘味の過剰摂取・清掃 不良等)	1歳6か月児 健康診査 事後指導 2歳6か月児 歯科健康診査 事後指導 3歳児健康診査	健康教育 健康診査 保健指導 う蝕活動 性試験	乳歯う蝕予防 生活習慣や歯口清掃 の確認と支援 乳歯う蝕、パリス児の 早期発見と支援 かかりつけ歯科医に よる継続管理の奨励 乳歯列不正咬合 のチェック	子供未来局 子育て支援課
4～5歳	永久歯の萌出 開始期 (第一大臼歯)	永久歯う蝕の発生期 咀嚼器官の発達チェック 時期	保育所・幼稚園 歯科健康診査 結果集約事業 フッ化物洗口導入 支援事業 フッ化物洗口事業 継続実施補助金 交付事業	健康教育 フッ化物 集団洗口 実施支援	幼児期後半の口腔内 の状況把握と保育所 幼稚園における歯科 保健活動の支援 永久歯のう蝕予防	健康福祉局 健康政策課 子供未来局 総務課 運営支援課 認定給付課
学童期 小学校 6歳～ 中学校 12歳～ 高校 15歳～	乳歯と永久歯の 交換期 永久歯列の完成期 歯周組織の過敏期	永久歯う蝕の発生期 歯列と歯の不調の 発生期 永久歯う蝕の多発期 歯肉の炎症が始まる時期 永久歯う蝕が放置され やすい時期 歯周疾患の発生期	就学時健康診断 定期健康診断	健康教育 健康診断 保健指導	永久歯う蝕の 予防と治療 歯科保健思想の 普及・啓発 咬合の誘導 歯周疾患の予防	教育局 健康教育課
成人期 20歳～ (妊婦)	歯周組織の脆弱期	歯周疾患の急増期	妊婦歯科教育 妊婦歯科健康診査 20歳のデンタルケア	健康教育 健康診断 保健指導 健康相談	歯周疾患の予防治療 歯科保健思想の 普及・啓発 歯口清掃の徹底 歯科治療の奨励 口腔機能の回復 歯口清掃 (義歯の手入れ)	子供未来局 子育て支援課 健康福祉局 健康政策課 健康福祉局 健康政策課 介護予防推進室 高齢企画課
壮年期 40歳～	歯の喪失開始期	歯周疾患の急増期	歯周病検診 各種教室 出前(出張)講座 健康増進普及月間 地区歯科健康診査 元気応援教室 訪問歯科指導 訪問歯科治療	健康教育 健康診断 保健指導 健康相談	歯周疾患の予防治療 歯科保健思想の 普及・啓発 歯口清掃の徹底 歯科治療の奨励 口腔機能の回復 歯口清掃 (義歯の手入れ)	健康福祉局 健康政策課 健康福祉局 健康政策課 介護予防推進室 高齢企画課
老年期 65歳～ ねたきり	歯の喪失急増期	口腔機能の低下	元気応援教室 訪問歯科指導 訪問歯科治療	健康教育 健康診断 保健指導 健康相談	歯周疾患の予防治療 歯科保健思想の 普及・啓発 歯口清掃の徹底 歯科治療の奨励 口腔機能の回復 歯口清掃 (義歯の手入れ)	健康福祉局 健康政策課 介護予防推進室 高齢企画課
障害(児) 者	歯の形成不全及び 唇顎口蓋裂等	広汎性う蝕発生 咀嚼・発音障害等	障害児者施設 歯科健康教育	健康診査 健康教育	歯科疾患の予防 歯口清掃	健康福祉局 障害者支援課
全年齢			歯と口の健康週間 歯と口腔の健康 づくり月間 地区健康まつり 歯科広報活動	健康教育	歯科保健思想の 普及・啓発	健康福祉局 健康政策課

【平成28年度版】

4. 歯科保健の概要・実績

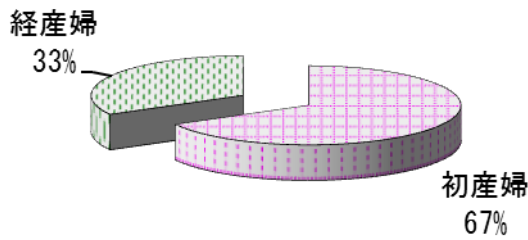
(1) 母子歯科保健活動

① 妊婦歯科健康診査

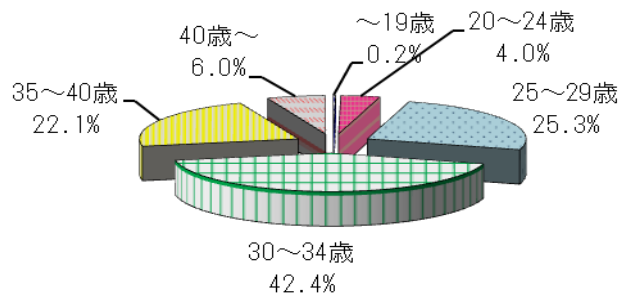
母子保健法第10条、第13条に基づき、むし歯や歯周疾患が多発する傾向にある妊婦を対象として歯科健康診査、保健指導を実施している。

	合計	青葉		宮城野	若林	太白	太白		秋保	泉
		青葉	宮城				太白	秋保		
開設回数	77	24	12	12	12	17	16	1	12	
受診者数	805	180	131	49	196	104	178	1	146	
初産婦	539	121	92	29	132	69	113	1	103	
経産婦	266	59	39	20	64	35	65	0	43	

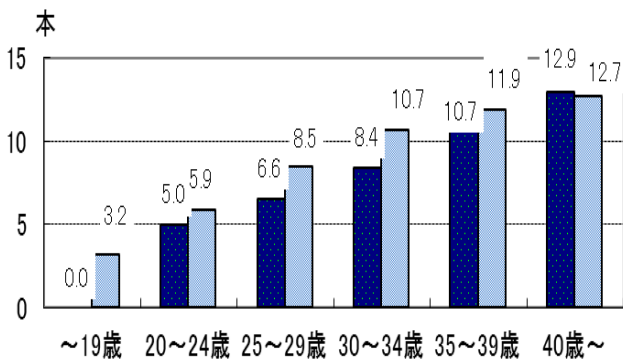
受診者の状況



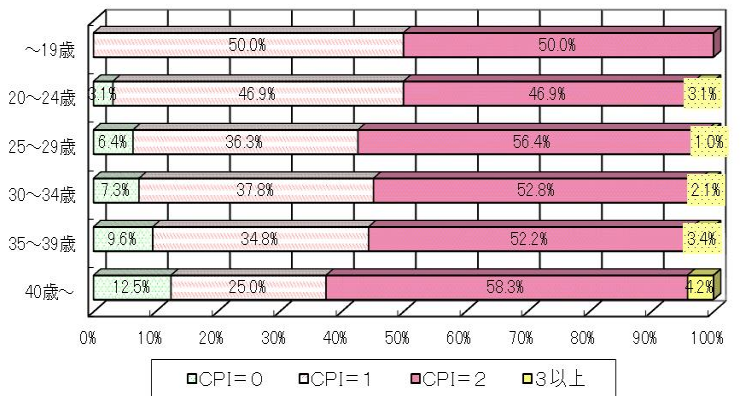
受診者内訳



一人平均むし歯数

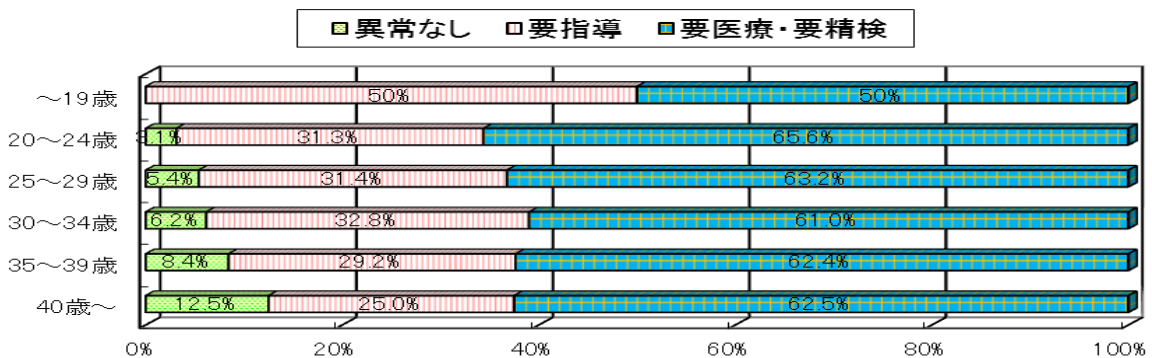


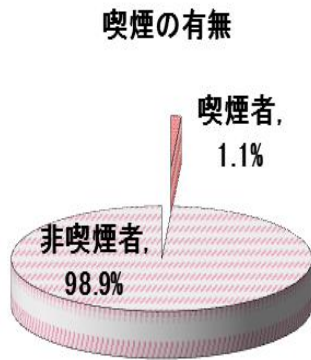
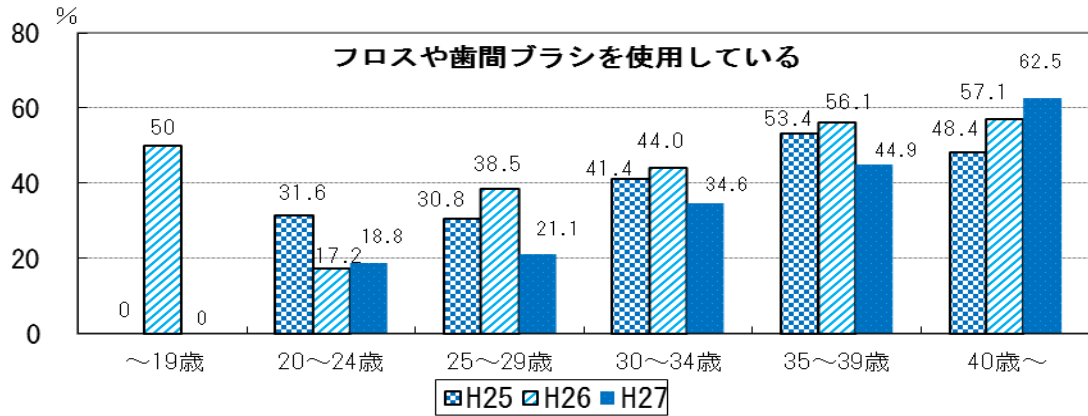
歯肉の状態



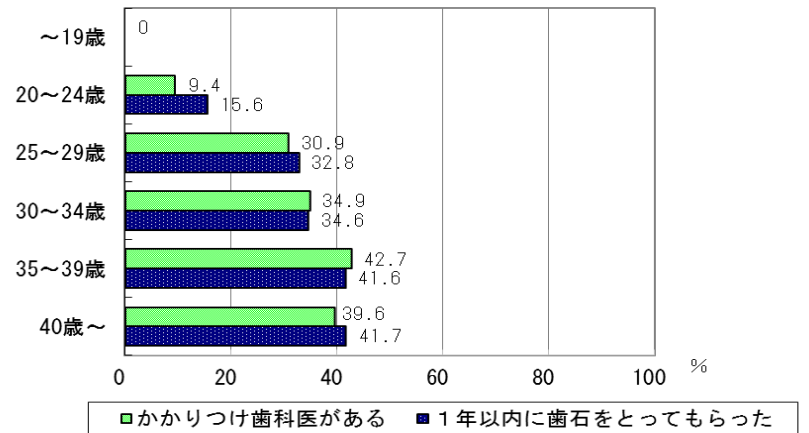
【0：健全な歯肉 1：軽度の炎症有 2：歯石沈着有 3以上：進行した歯周炎有】

判定区分





定期的に専門的ケアを受けている者



② 母子健康手帳交付時歯科健康教育

妊娠期の歯と口の健康づくりのセルフケア能力の向上を支援するとともに、かかりつけ歯科医による定期的な専門的ケアを受ける習慣の定着を図るために集団健康教育、及び母子健康手帳随時交付の場で情報提供を実施している。

集団健康教育実施状況

	合計	宮城	
		宮城	秋保
開設回数	21	12	9
参加者数	80	71	9

③ 乳幼児歯科健康教育

離乳食教室、育児グループ、児童館等において、歯科保健指導・健康教育・健康相談等を実施している。

	合計	宮城								
		青葉		宮城	宮城野	若林	太白	太白		秋保
		青葉	宮城					太白	秋保	
開設回数	179	24	13	11	10	44	55	38	17	46
参加者数	3310	526	331	195	140	831	1174	1134	40	639

④3歳児カリエスフリー85プロジェクト

仙台市「すこやか子育てプラン」及び「第2期いきいき市民健康プラン」の健康指標「むし歯のない3歳児を85%以上に増加」させることを目指し、小児科と歯科・行政の連携を軸に、乳歯萌出期からの歯と口の健康づくりを推進する「3歳児カリエスフリー85プロジェクト」を平成27年4月より開始している。

平成27年度は、保健医療・保育関係者が共通認識のもと、乳児期の月齢や発達に応じた保健指導や健康教育ができるよう、支援のあり方等を共有する研修会、事業説明会を開催した。

また、日本外来小児科学会年次集会における教育講演「小児期におけるう蝕予防の重要性（演者：福本教授）」において、プロジェクトの取り組み状況を紹介した。

主催	仙台歯科医師会	仙台市保育所連合会	保健福祉センター
対象者	歯科医師と医院スタッフ	保育所（公立・私立）の栄養士	幼児健診従事者
開設回数	2	1	5
参加者数	123	150	135

⑤1歳6か月児歯科健康診査

母子保健法第12条に基づき実施している。

1歳6か月児歯科健康診査実施状況

受診率	97.5%
-----	-------

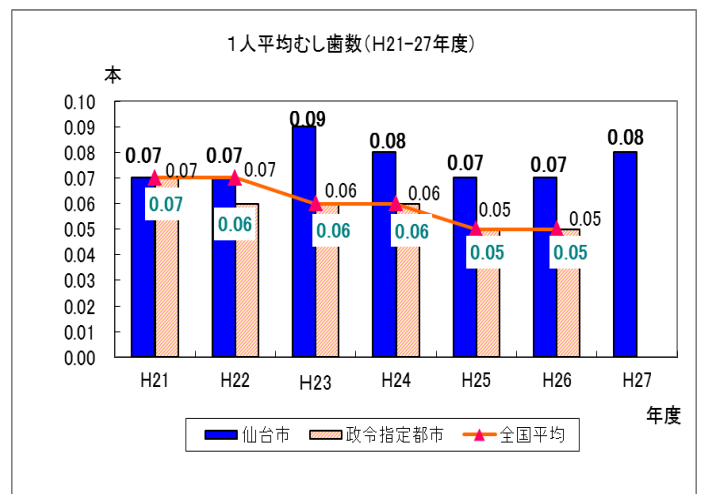
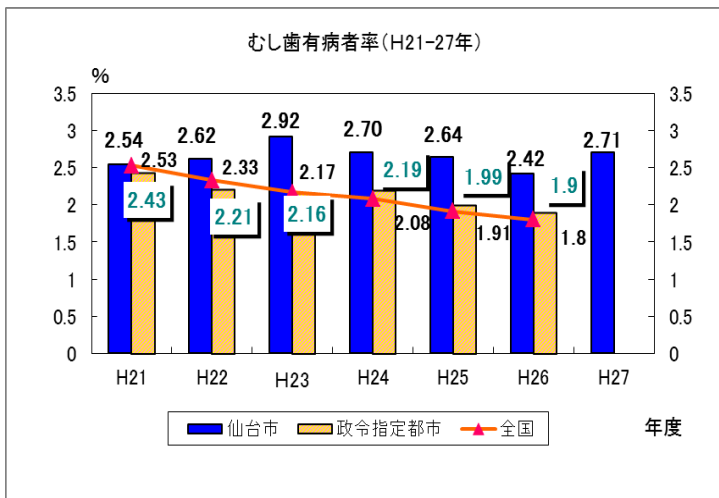
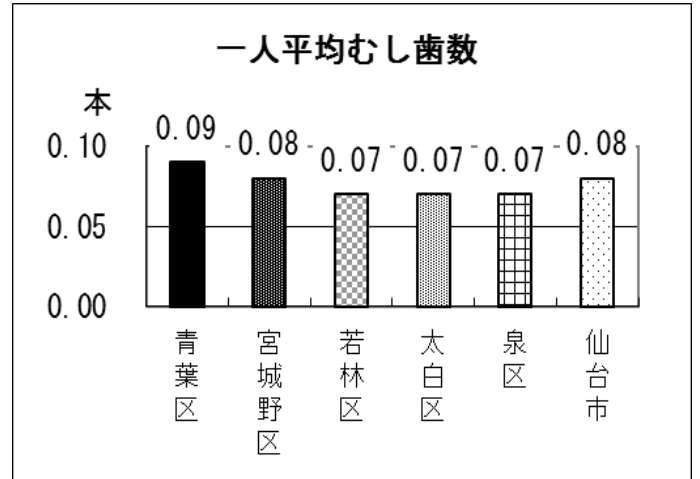
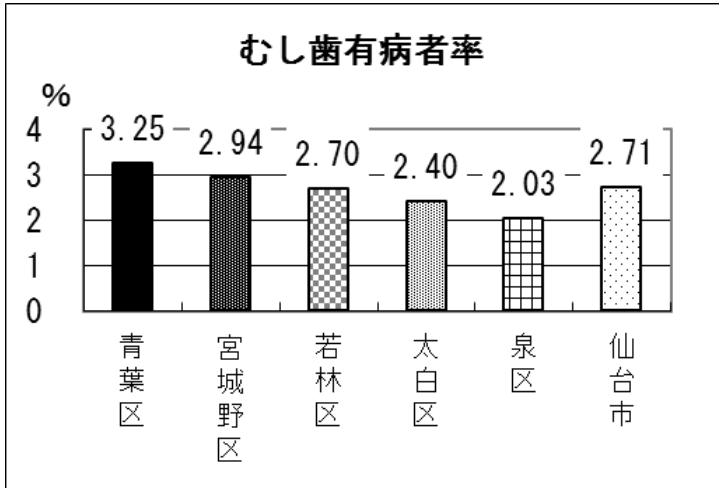
	対象人数	受診者	むし歯のない者				むし歯のある者				
			計	O1型	O2型	%	計	A型	B型	C型	有病者率
計	9,159	8,931	8,689	3,628	5,061	97.29	242	228	13	1	2.71
青葉	2,321	2,276	2,202	876	1,326	96.75	74	70	4	0	3.25
青葉	1,629	1,586	1,533	604	929	96.66	53	50	3	0	3.34
宮城	692	690	669	272	397	96.96	21	20	1	0	3.04
宮城野	2,026	1,939	1,882	752	1,130	97.06	57	55	1	1	2.94
若林	1,252	1,220	1,187	425	762	97.30	33	31	2	0	2.70
太白	1,902	1,873	1,828	800	1,028	97.60	45	42	3	0	2.40
太白	1,882	1,854	1,810	788	1,022	97.63	44	41	3	0	2.37
秋保	20	19	18	12	6	94.74	1	1	0	0	5.26
泉	1,658	1,623	1,590	775	815	97.97	33	30	3	0	2.03

	むし歯の数					不正咬合のある者	口腔軟組織疾患のある者	その他の異常のある者
	計	処置数	未処置数	フッ化ジアミン銀	1人平均むし歯数			
計	685	16	628	41	0.08	493	157	799
青葉	195	2	170	23	0.09	132	44	241
青葉	144	1	129	14	0.09	90	32	171
宮城	51	1	41	9	0.07	42	12	70
宮城野	163	4	156	3	0.08	101	15	140
若林	89	0	89	0	0.07	94	7	85
太白	123	4	112	7	0.07	119	49	158
太白	120	4	109	7	0.06	119	49	158
秋保	3	0	3	0	0.16	0	0	0
泉	115	6	101	8	0.07	47	42	175

【参考】

むし歯のない者 O1:口腔環境の良い者 O2:口腔環境が悪く、むし歯になるおそれのある者
 むし歯のある者 A:軽度 B:中程度 C:重度

1歳6か月児歯科健康診査



⑥ 1歳6か月児歯科健康診査事後指導

健康診査の結果，歯科疾患のある幼児及び近い将来罹患すると予想される幼児を対象として，適切な時期に電話・文書（必要に応じて訪問）を実施し，望ましい歯科保健行動の実践と継続を支援する。多数のむし歯があるハイリスク児を対象に，保健師・栄養士等と連携し，総合的な視点で継続的に育児支援を行う。

1歳6か月児歯科健康診査事後指導実施状況

実施人数	青葉			宮城野	若林	太白			泉
	青葉	宮城	秋保						
802	214	144	70	252	88	164	164	0	84

⑦2歳6か月児歯科健康診査

母子保健法第13条に基づき実施している。

むし歯が急増する時期にある幼児を対象とした仙台市独自の事業。

むし歯のない者に対してむし歯の罹患傾向を予測する検査を行い、結果を個別通知する。

2歳6か月児歯科健康診査実施状況

受診率	92.5%
-----	-------

	対象人数	受診者	むし歯のない者			むし歯のある者					
			計	O1型	O2型	%	計	A型	B型	C型	有病者率
計	9,563	8,843	8,035	2,772	5,263	90.86	808	628	162	18	9.14
青葉	2,470	2,292	2,043	676	1,367	89.14	249	210	36	3	10.86
青葉	1,710	1,575	1,406	511	895	89.27	169	146	21	2	10.73
宮城	760	717	637	165	472	88.84	80	64	15	1	11.16
宮城野	1,980	1,796	1,651	407	1,244	91.93	145	110	30	5	8.07
若林	1,221	1,138	1,015	257	758	89.19	123	96	24	3	10.81
太白	2,090	1,936	1,777	616	1,161	91.79	159	116	38	5	8.21
太白	2,069	1,915	1,759	606	1,153	91.85	156	114	37	5	8.15
秋保	21	21	18	10	8	85.71	3	2	1	0	14.29
泉	1,802	1,681	1,549	816	733	92.15	132	96	34	2	7.85

	むし歯の数					不正咬合のある者	口腔軟組織疾患のある者	その他の異常のある者
	計	処置数	未処置数	フッ化ジアンミン銀	1人平均むし歯数			
計	2,480	357	1,849	274	0.28	630	119	912
青葉	710	113	560	37	0.31	142	22	279
青葉	448	67	359	22	0.28	87	16	195
宮城	262	46	201	15	0.37	55	6	84
宮城野	458	57	318	83	0.26	130	4	178
若林	370	32	306	32	0.33	85	9	96
太白	489	51	393	45	0.25	180	24	152
太白	482	51	392	39	0.25	180	24	152
秋保	7	0	1	6	0.33	0	0	0
泉	453	104	272	77	0.27	93	60	207

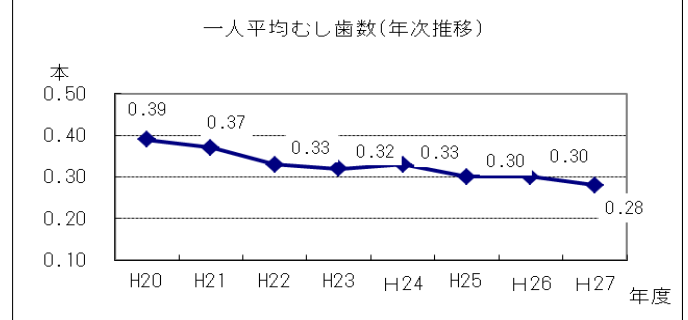
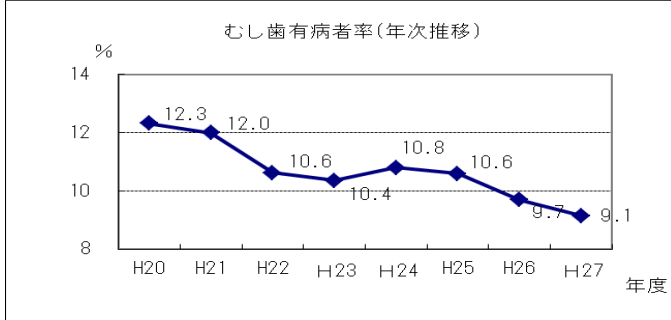
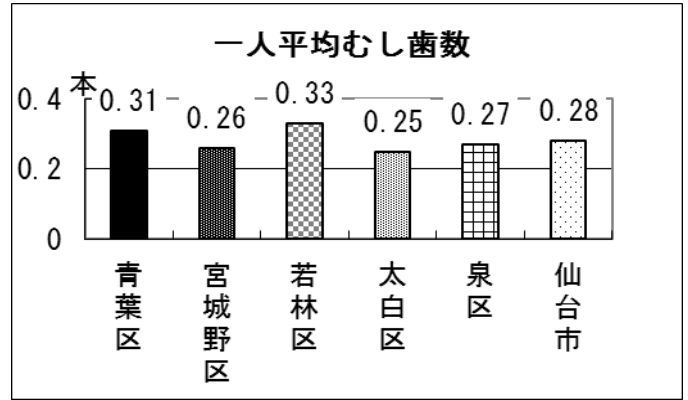
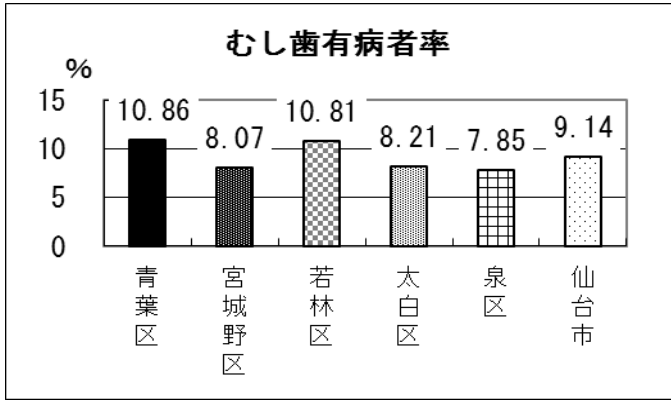
⑧2歳6か月児歯科健康診査事後指導

う蝕ハイリスク児を対象として、う蝕の状況や養育環境等を考慮し、適切な時期に電話・文書等による保健指導を行い、望ましい歯科保健行動の実践を支援するとともに「かかりつけ歯科医」による継続管理を目的とした受診を促す。多数のむし歯がある児に対しては、保健師・栄養士等と連携し総合的な視点で継続的に育児支援を行う。

2歳6か月児歯科健康診査事後指導実施状況

実施人数	青葉		宮城野	若林	太白		秋保	泉	
	青葉	宮城			太白	秋保			
1,123	337	222	115	200	225	133	133	0	228

2歳6か月児歯科健康診査



⑨ 3歳児歯科健康診査

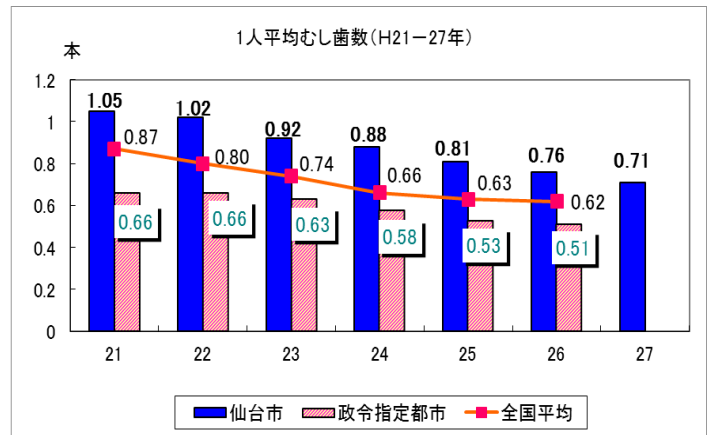
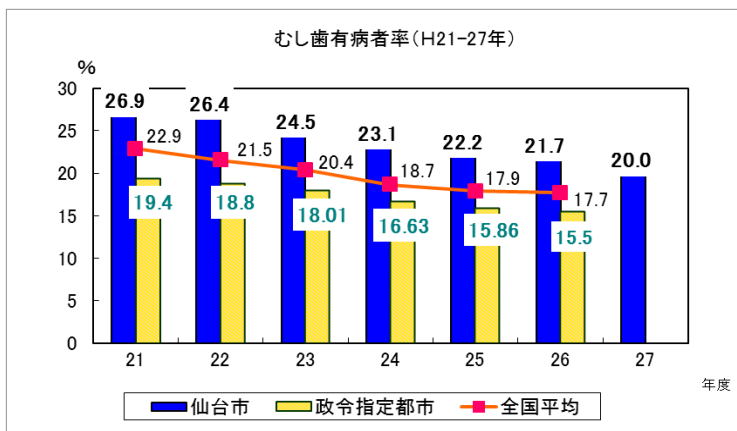
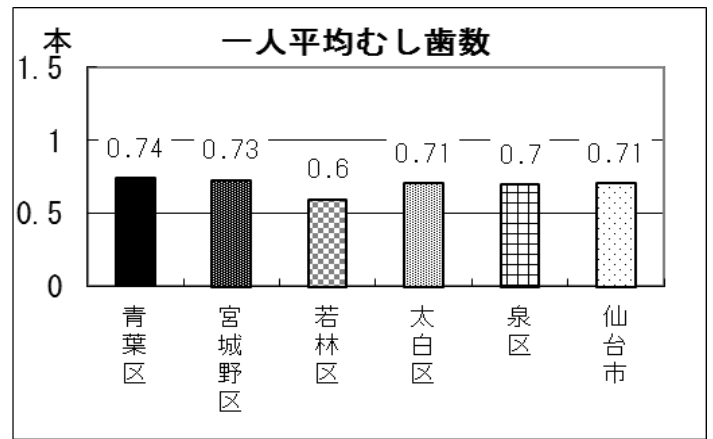
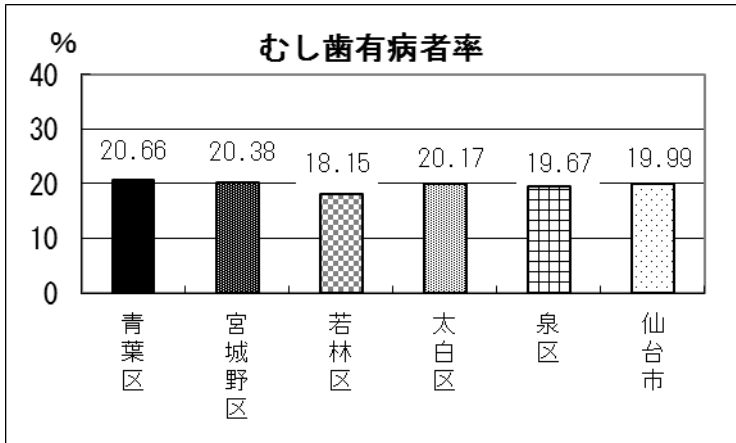
母子保健法第12条に基づき実施。従事する歯科医師は(一社)仙台歯科医師会に委託している。

受診率	93.5%
-----	-------

	対象人数	受診者	むし歯のない者		むし歯のある者					むし歯の数					
			人数	%	計	A型	B型	C1型	C2型	有病者率	計	処置数	未処置数	フッ化ジアンミン銀	1人平均むし歯数
計	9,059	8,466	6,774	80.01	1,692	1,163	447	9	73	19.99	5,972	1,528	3,732	712	0.71
青葉	2,259	2,076	1,647	79.34	429	289	117	2	21	20.66	1,534	461	978	95	0.74
青葉	1,551	1,416	1,154	81.50	262	170	80	0	12	18.50	962	311	573	78	0.68
宮城	708	660	493	74.70	167	119	37	2	9	25.30	572	150	405	17	0.87
宮城野	1,919	1,771	1,410	79.62	361	248	95	1	17	20.38	1,285	223	810	252	0.73
若林	1,133	1,036	848	81.85	188	136	47	2	3	18.15	622	146	396	80	0.60
太白	1,926	1,844	1,472	79.83	372	254	103	2	13	20.17	1,311	336	815	160	0.71
太白	1,902	1,819	1,453	79.88	366	251	100	2	13	20.12	1,281	324	802	155	0.70
秋保	24	25	19	76.00	6	3	3	0	0	24.00	30	12	13	5	1.20
泉	1,822	1,739	1,397	80.33	342	236	85	2	19	19.67	1,220	362	733	125	0.70

	不正咬合の延数										口腔軟組織異常			その他の異常のある者
	計	a	b	c	d	e	f	g	h	計	L型	S型		
計	896	364	51	123	127	81	3	83	64	138	138	0	872	
青葉	245	104	10	36	38	19	2	19	17	35	35	0	261	
青葉	189	79	7	29	30	13	2	14	15	30	30	0	181	
宮城	56	25	3	7	8	6	0	5	2	5	5	0	80	
宮城野	186	88	7	15	25	13	1	21	16	30	30	0	185	
若林	67	26	3	8	10	4	0	8	8	7	7	0	98	
太白	195	72	18	28	25	24	0	14	14	22	22	0	170	
太白	195	72	18	28	25	24	0	14	14	22	22	0	170	
秋保	0	0	0	0	0	0	0	0	0	0	0	0	0	
泉	203	74	13	36	29	21	0	21	9	44	44	0	158	

3歳児歯科健康診査



(2) 保育所・幼稚園における歯科保健活動支援

① フッ化物洗口導入支援事業

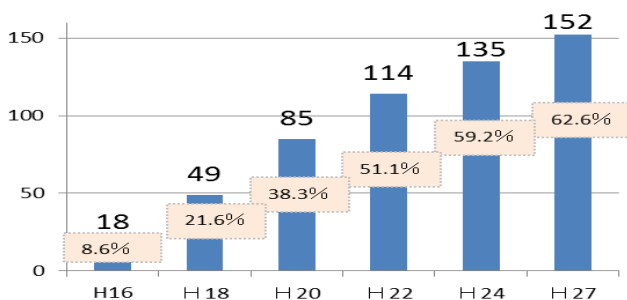
幼児期後半からのむし歯予防を推進するため、平成16年度よりフッ化物洗口実施を希望する市内保育所・幼稚園に技術支援や必要物品の提供を行なう支援事業を実施している。

フッ化物洗口実施施設の内訳

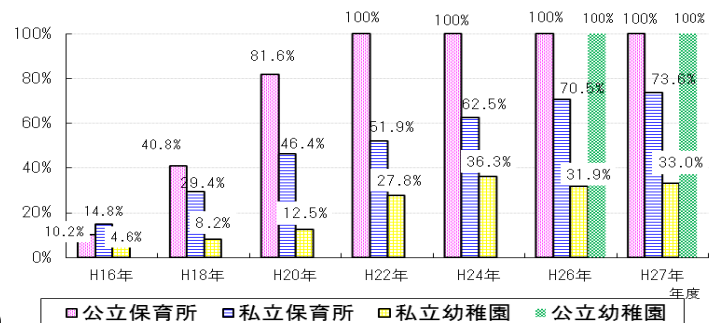
(単位:施設)

	合計	青葉		宮城	宮城野	若林	太白		秋保	泉	
		青葉	宮城				太白	秋保			
実施施設数	152	38	27	11	39	20	32	30	2	23	
内訳	公立保育所	42	9	6	3	8	6	11	10	1	8
	私立保育所	78	22	15	7	20	10	15	15	-	11
	私立幼稚園	31	7	6	1	11	4	5	5	-	4
	公立幼稚園	1	-	-	-	-	-	1	-	1	-
フッ化物洗口導入支援事業参加施設数	139	35	24	11	33	20	28	26	2	23	
うち新規施設	13	6	3	3	2	-	3	3	-	2	

フッ化物洗口実施施設数・実施率



施設別実施状況



②フッ化物洗口導入支援事業参加施設等に対する歯科健康教育

幼児期後半からのむし歯予防対策として、フッ化物洗口の導入を希望する市内幼稚園・保育所が、円滑にフッ化物洗口を開始できるよう技術支援や必要物品の提供を行っている。

	計	青葉		宮城	宮城野	若林	太白		秋保	泉
		青葉	宮城				太白	秋保		
開設・訪問回数	184	56	35	21	46	18	28	28	0	36

③フッ化物洗口事業継続実施補助金

フッ化物洗口導入支援事業参加施設、または平成15年度以前からフッ化物洗口を実施している私立幼稚園、私立保育所、せんだい保育室を対象として、フッ化物洗口継続実施にかかる費用の一部を助成している。

*補助金交付施設数の交付園数

私立幼稚園	22
私立保育所	51
せんだい保育室	-

(子供未来局認定給付課)

④保育所・幼稚園歯科健康診査集約事業

平成19年度より、保育所、幼稚園で実施している歯科健康診査基準を統一し、健診結果を一元的に集約・分析し、各施設に結果を提供するとともに歯科保健活動を継続支援している。

*歯科健康診査基準・・・「歯科健康診査ガイド **Ⅱ** 子供の生活習慣支援マニュアル 別冊」

仙台市トップページ>健康と福祉>健康・医療>せんだい・歯と口の健康づくりネット>歯と口の健康づくりマニュアル

*集約した施設の内訳等

平成27年10月1日現在

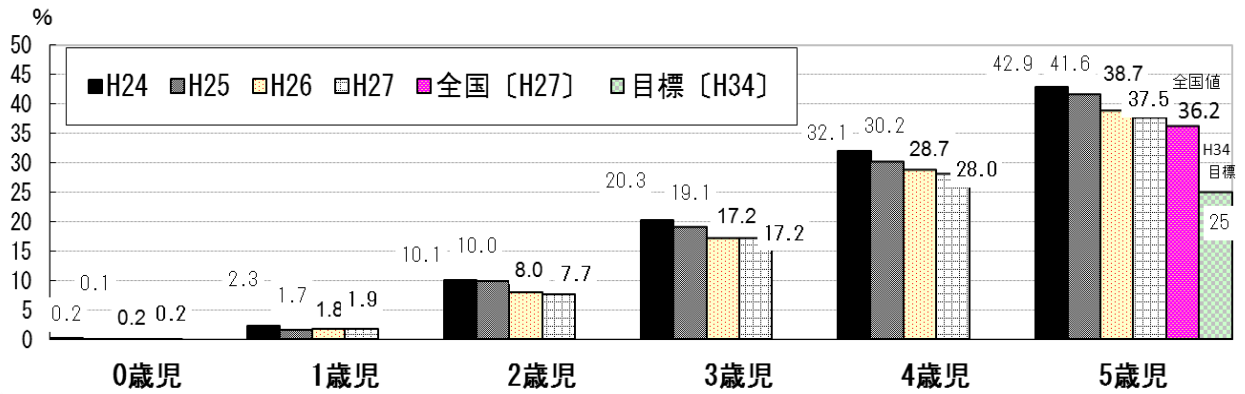
	依頼施設件数(件)	提出施設件数(件)	回収率(%)	受診者数(人)							
				0歳	1歳	2歳	3歳	4歳	5歳	合計	
仙台市	幼稚園	95	92	96.8	7	29	74	4,036	5,548	5,719	15,413
	私立	94	91	96.8	7	29	74	4,027	5,537	5,708	15,382
	公立	1	1	100	0	0	0	9	11	11	31
	保育所	153	153	100	1,252	2,312	2,649	2,736	2,766	2,683	14,398
	私立	110	110	100	971	1,726	1,907	1,974	1,929	1,854	10,361
	公立	43	43	100	281	586	742	762	837	829	4,037
仙台市 合計	248	245	98.8	1,259	2,341	2,723	6,772	8,314	8,402	29,811	

*年齢は平成26年4月1日現在

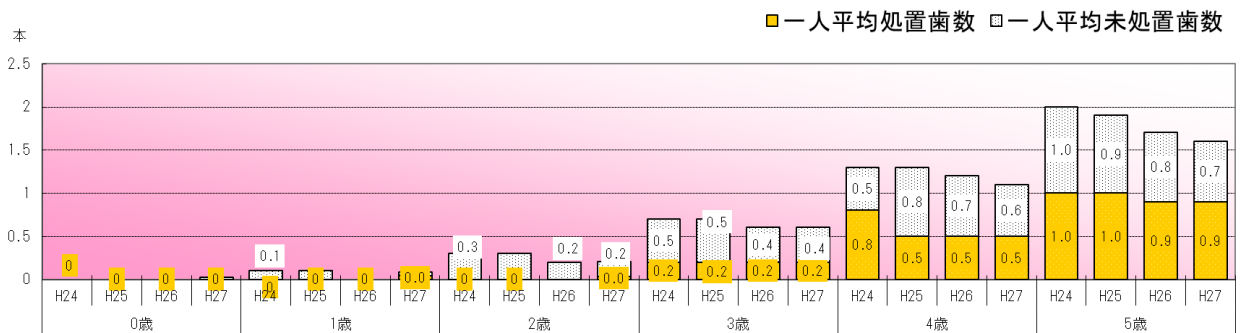
*各年齢人口からみた集約事業参加者数の割合

	0歳	1歳	2歳	3歳	4歳	5歳
仙台市人口 (H27年4月1日現在)	8,991	9,272	9,337	8,906	9,163	9,113
集約事業参加者数	1,259	2,341	2,723	6,772	8,314	8,402
年齢別人口からみた受診児の割合	14.0%	25.2%	29.2%	76.0%	90.7%	92.2%

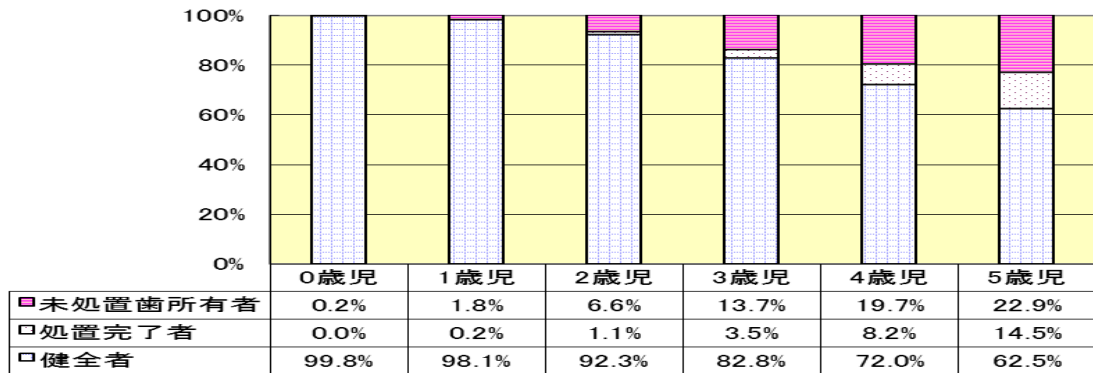
*年齢別むし歯有病者率



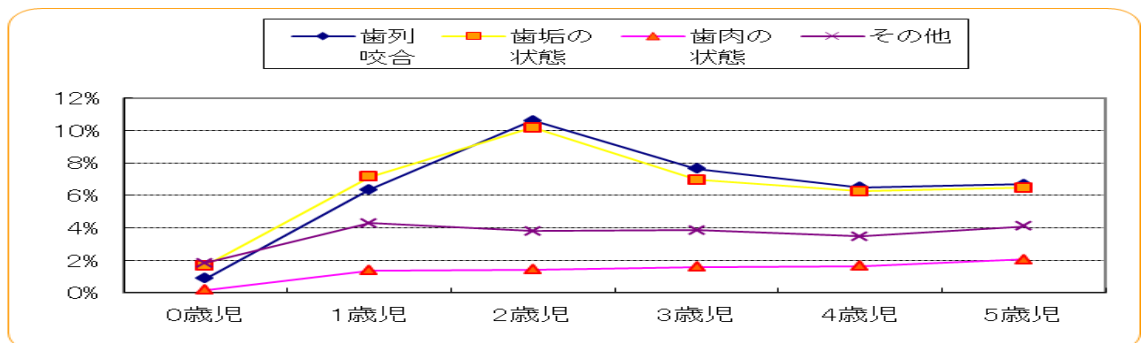
*一人平均むし歯経験歯数



*健全者・処置完了者・未処置歯のある児



*歯列・歯垢・歯肉・その他の異常のある児



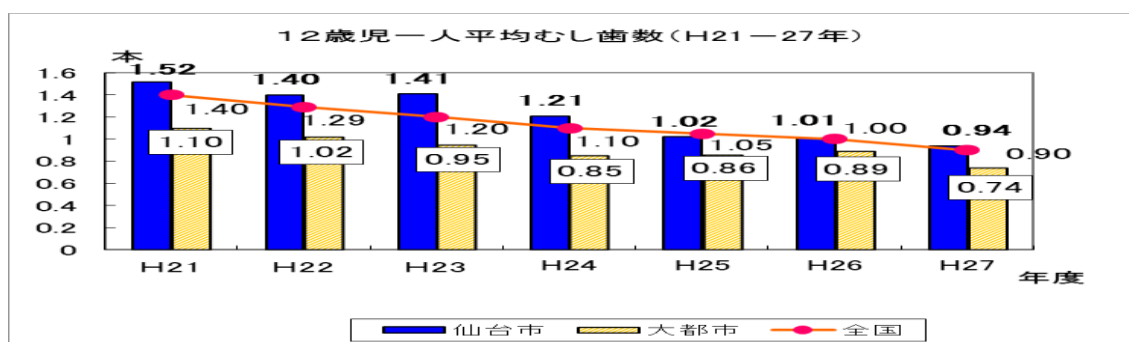
*** 健診結果の集約・分析・還元と歯科保健活動支援**

健診結果を集約，分析し，各施設に提供するとともに効果的な歯科保健教育が行なえるよう保育所・幼稚園を支援している。併せて，仙台市ホームページ「せんだい・歯と口の健康づくりネット」において実施状況と結果を公表している。

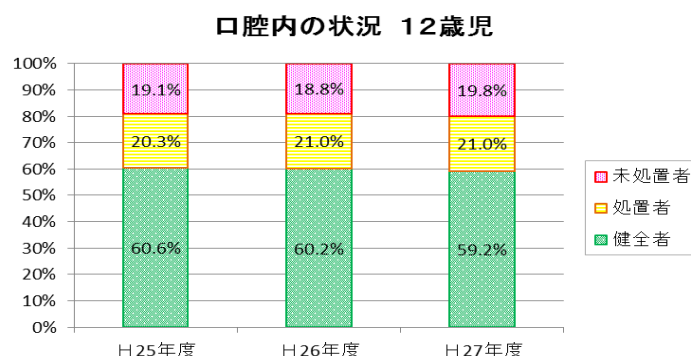
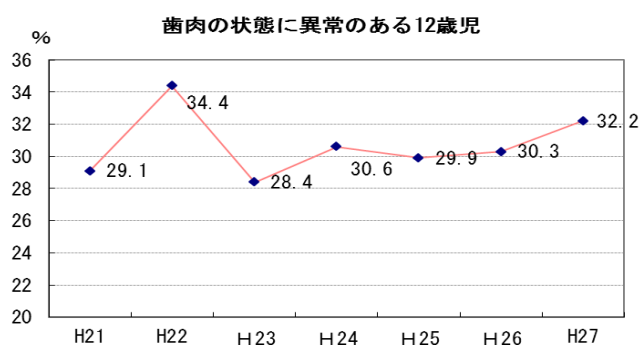
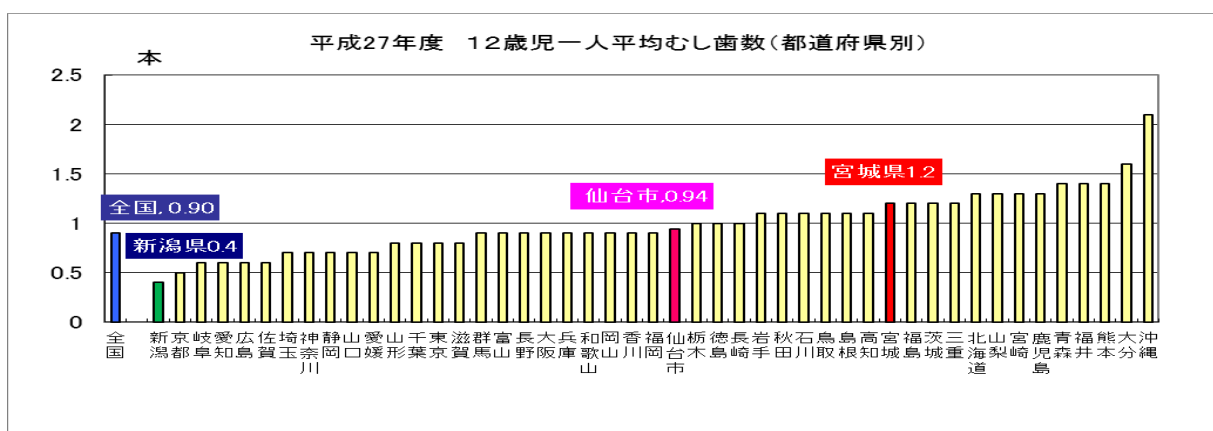
施設数	青葉			宮城		太白		秋保	泉
	青葉	宮城	宮城野	若林	太白	太白			
249	59	42	17	54	35	57	57	0	44

(3) 学校歯科健診結果

*平成27年度定期健康診断結果（12歳児：中学1年生）



*一人平均むし歯数：一人あたりの未治療のむし歯，むし歯によって失った歯，治療済のむし歯の本数の合計。



資料：教育局健康教育課「健康実態調査」
文部科学省「学校保健統計調査」

(4) 成人歯科保健活動

① 歯周病検診

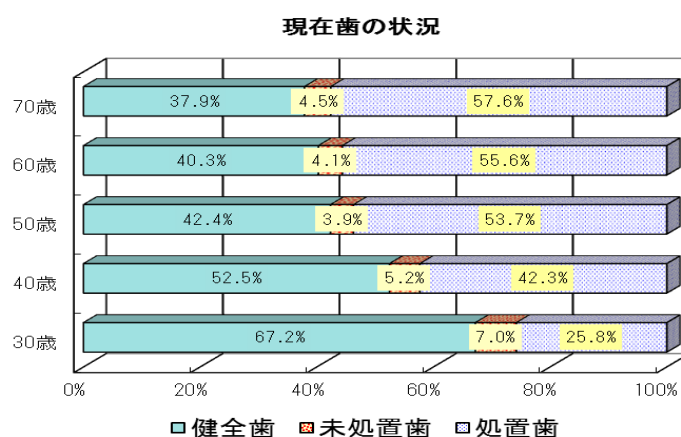
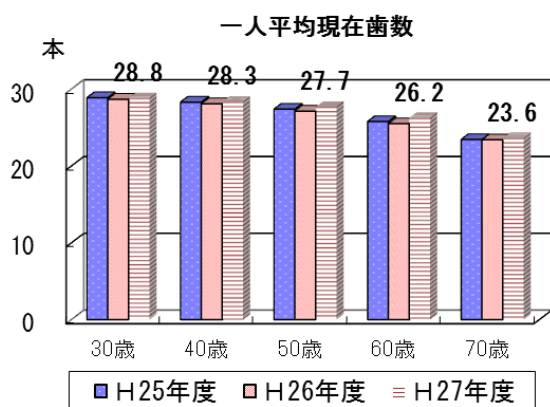
健康増進法 19 条の 2 に基づく健康診査の一環として、歯の喪失予防を目的として実施する。平成 17 年度より 40 歳・50 歳に加え、60 歳・70 歳の節目者も対象とした。

また、平成 19 年度からは仙台市独自に 30 歳の節目者も対象としている。

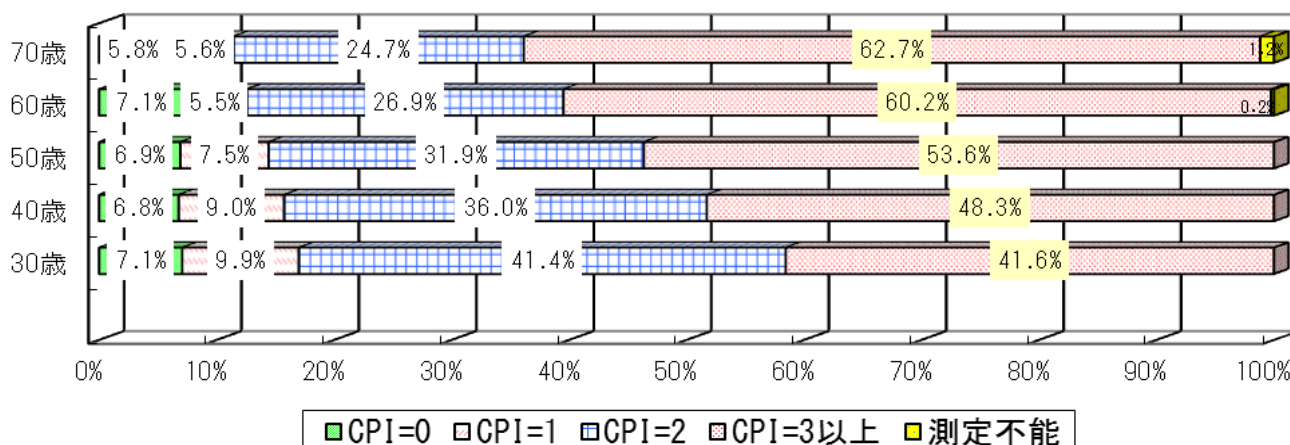
(社) 仙台歯科医師会に事業を委託している。

	対象者数	受診者数	受診率 (%)	判定区分					
				異常なし		要指導		要医療・要精検	
				人数	%	人数	%	人数	%
30歳	14,342	876	6.1	36	4.1	40	4.6	800	91.3
40歳	17,071	1,270	7.4	44	3.5	61	4.8	1,165	91.7
50歳	13,814	1,227	8.9	39	3.2	47	3.8	1,141	93.0
60歳	12,627	1,255	9.9	52	4.1	36	2.9	1,167	93.0
70歳	8,621	1,477	17.1	59	4.0	50	3.4	1,368	92.6
計	66,475	6,105	9.2	230	3.8	234	3.8	5,641	92.4

* 口腔内診査結果



歯肉の状況



* CPI (Community periodontal index) とは、地域における歯周疾患の状態と治療必要度を把握するために WHO が提唱した指標

CPI 0 = 健全な歯肉

CPI 1 = 軽度な炎症あり

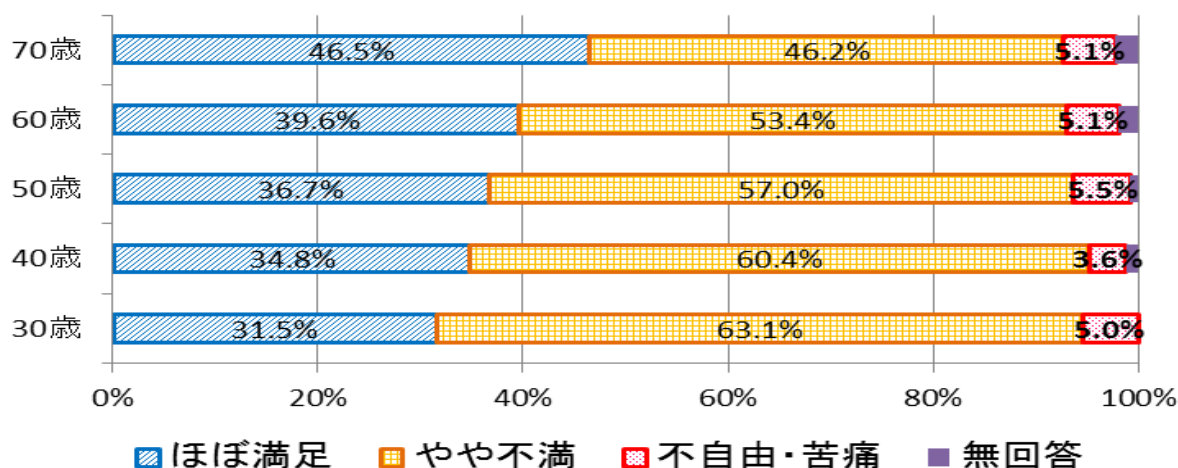
CPI 2 = 歯石沈着あり

CPI 3 以上 = 進行した歯周炎あり

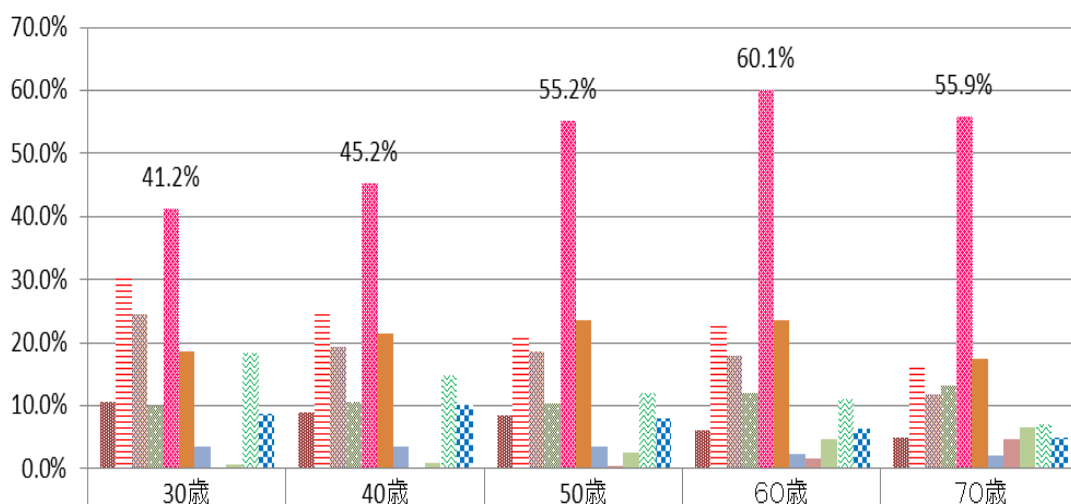
*** 問診結果**

【歯やお口についてどのように感じていますか】

歯や口に関する満足度

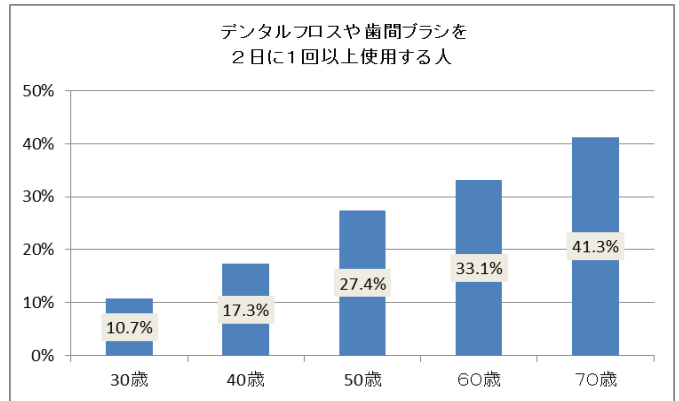
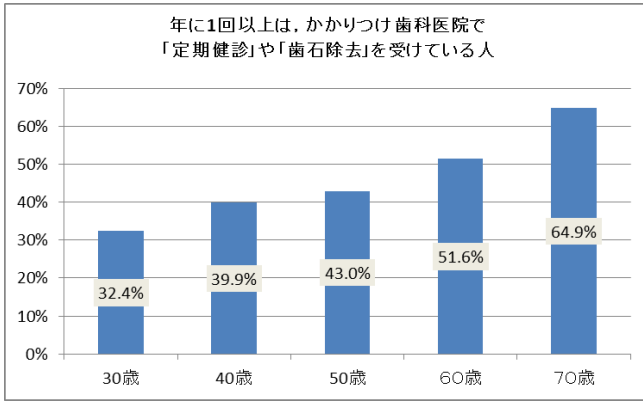


【気になる歯やお口の症状】



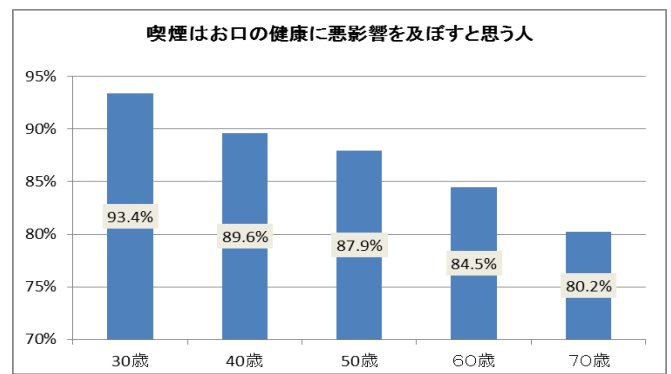
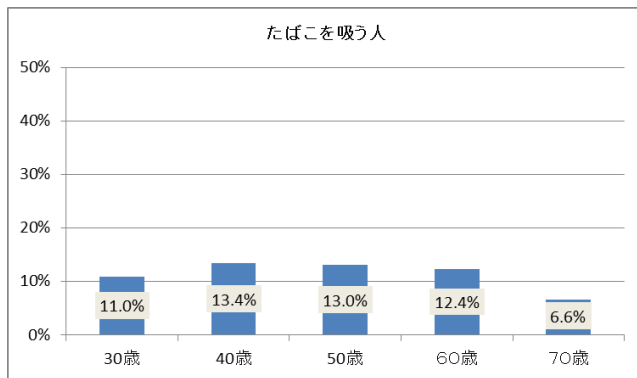
■ 歯が痛む	10.5%	8.8%	8.6%	6.1%	4.9%
≡ 歯がしみる	30.6%	24.5%	20.6%	23.0%	16.3%
■ 歯ぐきから血がでる	24.5%	19.2%	18.5%	17.8%	11.8%
■ 歯ぐきが腫れる	9.9%	10.5%	10.4%	12.0%	13.1%
■ 歯間に食べ物がはさまる	41.2%	45.2%	55.2%	60.1%	55.9%
■ 口臭が気になる	18.6%	21.4%	23.6%	23.6%	17.5%
■ 口の中にできものがある	3.5%	3.6%	3.6%	2.4%	2.1%
■ 入歯が合わない	0.2%	0.3%	0.5%	1.7%	4.7%
■ 歯並びなど外観が気になる	0.7%	1.0%	2.5%	4.6%	6.5%
■ 会話や食事に不自由を感じる	18.4%	14.9%	11.9%	11.0%	7.0%
■ その他	8.8%	10.0%	8.0%	6.3%	5.0%

【歯と口の健康づくりに係る保健行動】



▶第2期いきいき市民健康プラン 目標値(H34年)50歳 55%

▶目標値(H34年)40歳50%, 50歳50%



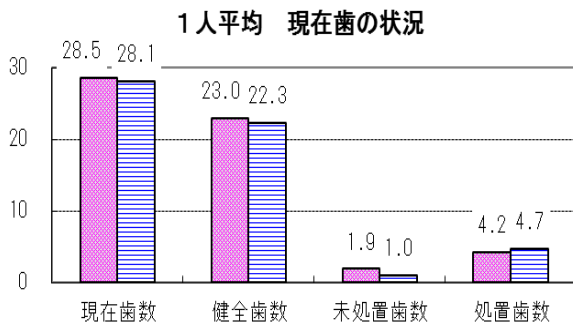
② 20歳のデンタルケア

▶目標値(H34年)100%

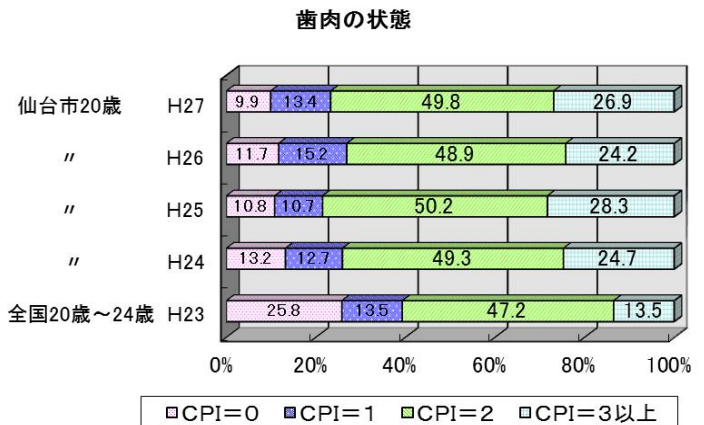
20歳の市民を対象とした仙台市独自の事業で、平成15年度より開始している。

歯周病予防のためのセルフケア能力の向上の支援を行い、「かかりつけ歯科医」による継続管理を目的とした受診を普及啓発する。(社)仙台歯科医師会に事業を委託している。

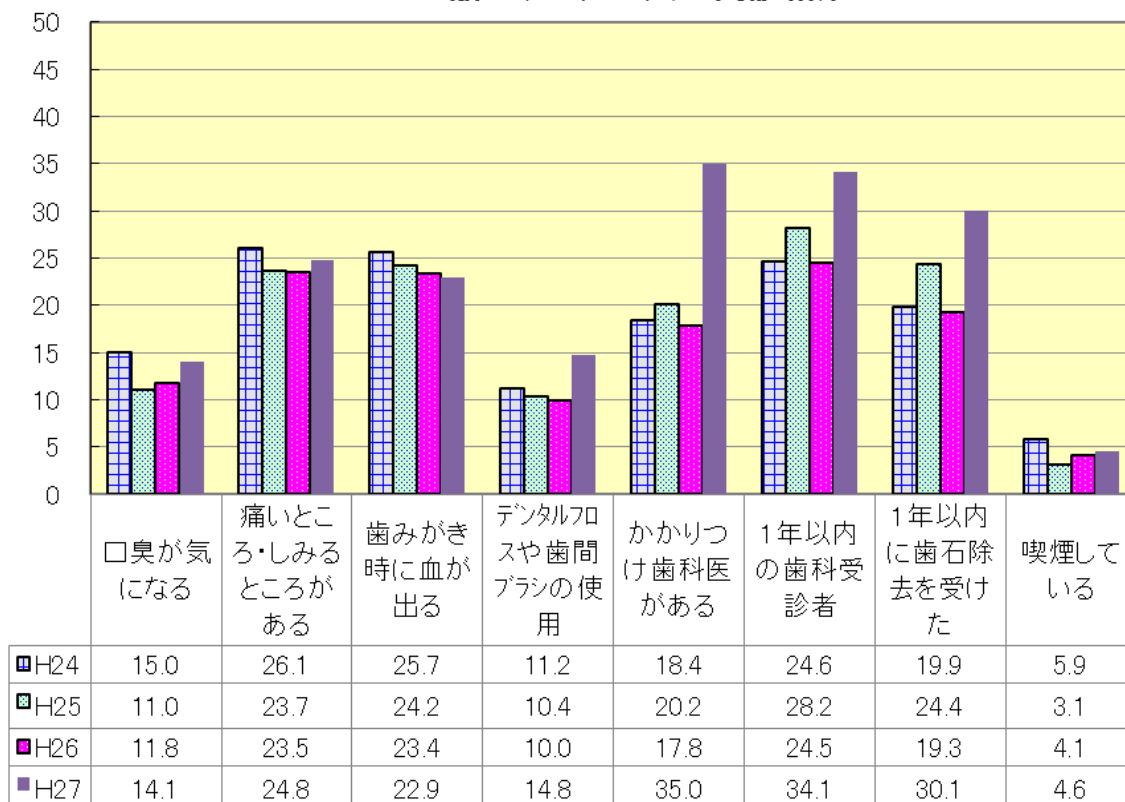
	全市	青葉	青葉	宮城	宮城野	若林	太白	太白	秋保	泉
対象者	10,765	3,175	2,385	790	1,773	1,260	2,279	2,211	68	2,278
受診者	725	220	169	51	98	81	152	152	0	174
異常認めず	40	8	8	0	5	2	11	11	0	14
要指導者	39	16	13	3	4	8	6	6	0	5
要精検者	646	196	148	48	89	71	135	135	0	155
受診率	6.7	6.9	7.1	6.5	5.5	6.4	6.7	6.9	0.0	7.6



■仙台市20歳 ■全国20歳~24歳



(%) **20歳のデンタルケア 問診結果**



③ 健康教育事業・健康相談事業

健康増進法第17条に基づき、成人に対する歯科保健指導・健康教育、個別の歯科健診・相談を実施している。

	計	青葉			宮城野	若林	太白			泉
		青葉	宮城	太白			秋保			
開設回数	42	8	6	2	18	4	7	5	2	5
参加者数	874	316	258	58	246	46	134	122	12	132

(5) 障害児(者) 歯科保健活動

① 障害児(者) 施設歯科保健教育

心身障害児通園施設に年2回の歯科健康診査・保健指導を実施している。

また、希望する障害者施設に歯科健康教育を実施している。

	計	青葉			宮城野	若林	太白			泉
		青葉	宮城	太白			秋保			
開設回数	23	6	6	0	6	2	7	7	0	2
受診者数	386	79	79	0	121	29	134	134	0	23

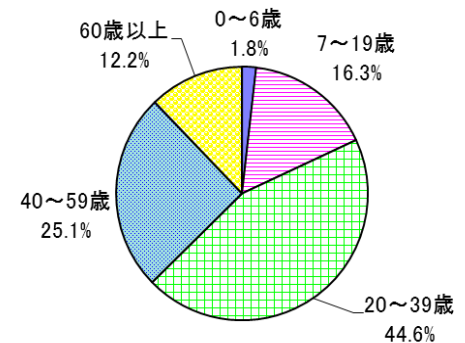
② 障害児（者）歯科診療事業

休日夜間歯科診療所（福祉プラザ内）において、障害児（者）の歯科診療や訪問診療を行っている。（一社）仙台歯科医師会に補助金を交付している。

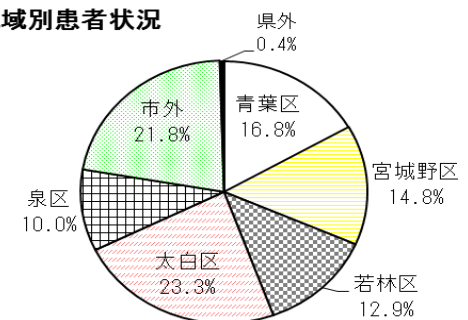
障害者（児）歯科診療状況

項目		人数	
診療実人数 1,056名	性別	男	664
		女	392
	年齢別	0～6歳	19
		7～19歳	172
		20～39歳	471
		40～59歳	265
		60歳以上	129
	地域別	青葉区	177
		宮城野区	156
		若林区	136
		太白区	246
泉区		106	
市外		230	
	県外	5	

年齢別患者状況



地域別患者状況



③ 在宅歯科診療事業

往診患者状況

項目		人数	
往診実人数 736名	性別	男	262
		女	474
	自・施	自宅患者数	260
		施設患者数	476
	地域別	青葉区	220
		宮城野区	116
		若林区	71
		太白区	190
泉区		139	

(6) 普及・啓発事業

① 歯と口の健康週間事業

歯や口の健康に関する正しい知識の普及啓発と、生活習慣が全身の健康と歯科疾患に与える影響を知ることにより、歯の寿命を延ばし、市民の健康の保持増進に寄与することを目的に6月4日から10日まで開催している。

*各区の歯と口の健康週間事業

	計	青葉			宮城野	若林	太白		泉	
		青葉	宮城	太白			秋保			
参加者数	6334	1992	1296	696	358	628	951	691	260	2405

○実施内容

- ・歯科健康相談 ・歯科健康教室 ・講演会，研修会 ・パネル展示 ・懸垂幕掲示
- ・歯科保健教材貸出等の啓発事業 等

* 歯と口の健康週間・市民のつどい

昭和 60 年より (社) 仙台歯科医師会との共催で、絵画コンクール表彰式・講演会・歯科相談などを実施してきたが、平成 11 年度より実施主体を現在の実行委員会体制としている。

○日 時 平成 27 年 6 月 6 日 (土) 12:30~16:00

○会 場 宮城・仙台口腔保健センター

○来場者数 638 人

○実施内容 ・ 5 歳児むし歯予防絵画コンクール入賞作品展示 ・ むし歯予防パネル展

- ・ 保育所、幼稚園児の歯の健康づくり紹介 ・ 歯の衛生モデル校の取り組み紹介 ・ 何でも歯科相談
- ・ 歯周病、むし歯予防危険度チェック ・ 口臭測定 ・ フッ化物歯面塗布、フッ化物洗口体験
- ・ 早寝、早起き、朝ごはんのコーナー ・ 市民公開講座「目指せ！生涯楽しむ健康生活」
- ・ 「ジャイアントぱぱ」による「あそびうた」

○歯と口の健康週間・市民のつどい実行委員会〔構成〕

仙台市、(社)仙台歯科医師会、仙台市教育委員会、仙台市私立幼稚園連合会、仙台市保育所連合会
(社)宮城県歯科技工士会、(社)宮城県歯科衛生士会(公社)宮城県栄養士会、東北大学大学院歯学研究科、宮城高等歯科衛生士学院、

② 歯周病予防推進懸垂幕の掲示

歯周病検診受診期間にあわせて、市役所庁舎に歯周病予防推進懸垂幕を掲示している。

ふせごう 歯周病！ つくろう いい笑顔

③ その他の啓発活動

- ・ 歯と口腔の健康づくり月間、健康増進普及月間、地域健康まつりなどに合わせてパネル展や歯科相談などを行なっている。

	計	青葉		宮城野	若林	太白	太白		泉	本庁	
		青葉	宮城				太白	秋保			
参加者数	11,928	1,175	682	493	1,184	4,594	1188	743	445	3,387	400

- ・ 仙台市ホームページ「せんだい・歯と口の健康づくりネット」や各区ホームページに歯科保健啓発媒体や統計情報を掲載し、広く発信している。

(7) 被災された方への歯と口の健康づくり支援

平成 23 年 3 月 11 日に発生した東日本大震災における被災者に対し、発災当日から歯と口の健康づくり支援を行っている。震災から 5 年が経過し、被災者は避難所から応急仮設住宅、そして恒久住宅への移行を経て新たな生活を始めている。

応急仮設住宅等における歯科健康相談・歯科健康教育・歯科疾患予防啓発

	計	宮城野	「被災者支援健康応援団」他、復興公営住宅等での健康教育、相談を実施	若林	「ヘルスアップ通信」を通じた啓発復興公営住宅での健康教育、相談実施	太白	仮設・復興公営住宅においてリーフレット配付
参加者数	4,107	66		3,981		60	

(8) 歯と口の健康づくりネットワーク会議

「いきいき市民健康プラン」の重点分野「歯と口の健康づくり」を効果的に推進するため、保健・医療・福祉・教育・職域等の関係団体で構成し、それぞれの立場から市民の歯と口の健康づくり活動を支え、全身の健康増進につなげることを目的に平成15年に設置した。

「むし歯予防推進部会」、「歯周病予防推進部会」、「口腔機能向上部会」「3歳児カリエスフリー85プロジェクト検討部会」等の専門部会において、市民のライフステージに応じた歯と口の健康づくりの具体策の検討や取り組みの評価を行ってきた。

平成27年度は、市民のライフステージの特性や課題に応じた歯科疾患予防対策を検討した。国の「歯周病検診マニュアル2015」を踏まえ、受診者の口腔状態や生活習慣等に応じた保健指導を強化するため、新たな「成人歯科健診（歯周病検診、20歳のデンタルケア）マニュアル」を策定するとともに、妊婦歯科健康診査の個別実施（平成28年8月～）に向け、「妊婦歯科健康診査マニュアル」及び保健指導用リーフレットを作成し、妊娠期及び成人期の適切な歯と口の健康づくりの支援体制の推進を図ることとした。

① 構成

(一社) 仙台市医師会 (一社) 仙台歯科医師会 (一社) 仙台市薬剤師会 仙台市教育委員会
 仙台市私立幼稚園連合会 仙台市保育所連合会 (一社) 宮城県歯科衛生士会 仙台市PTA
 協議会 宮城産業保健総合支援センター 東北大学大学院歯学研究科 仙台市

②活動内容

開催日	協議内容
歯と口の健康づくりネットワーク会議 及びむし歯予防推進部会 合同会議 平成27年9月7日開催	(1)第2期いきいき市民健康プラン重点分野「歯・口の健康づくり」の進捗状況と今後の取り組みについて (2)平成27年度 歯と口の健康づくり取り組みの具体策について
歯と口の健康づくりネットワーク会議 歯周病予防推進部会 平成27年9月～平成28年2月 (5回開催)	(1)成人歯科健診マニュアル(歯周病検診, 20歳のデンタルケア)及びマニュアルの制作について (2)妊婦歯科健診マニュアル及びリーフレットの制作について
歯と口の健康づくりネットワーク会議 むし歯予防推進部会 平成28年3月7日開催	(1)第2期いきいき市民健康プラン重点分野「歯・口の健康づくり」平成27年度のむし歯予防対策の実施状況と今後の取り組みについて ・3歳児カリエスフリー85プロジェクト ・保育所、幼稚園における歯科保健活動の充実強化 ・小学校における科学的根拠に基づいたむし歯予防対策の実施 (2)平成28年度の歯科保健活動について ・中間評価に向けた各種調査の実施

(9) 歯科保健のあゆみ

年 月	概 要	* 斜体は国の施策
昭和 35. 4	3歳児健康診査開始	
37. 4	3歳児健康診査に歯科健康診査加わる（歯科医師会より派遣）	
45. 4	妊婦歯科健診及び保健指導の開始	
48. 4	口腔衛生相談（フッ素塗布・除石）の開始	
50. 4	4か月児歯科集団指導の開始，妊婦歯科健診の廃止	
51. 4	保育所巡回歯科指導の開始，口腔衛生相談（フッ素塗布・除石）の廃止	
53. 8	1歳6か月児歯科健康診査開始，歯の衛生週間行事開始	
55. 12	1歳6か月児歯科健康診査事後措置事業開始	
56. 2	1歳6か月児健康診査開始，1歳児文書指導の開始（4月）	
57. 1	石名坂障害者歯科診療室開設	
57. 4	1歳6か月児歯科健康診査事後指導「幼児とお母さんの歯みがき教室」開始	
58. 4	老人保健法施行による「歯科保健教室」「総合相談」事業開始	
59. 6	2歳6か月児歯科健康診査開始	
60. 6	歯の衛生週間・市民のつどい開始（仙台歯科医師会との共催開催）	
61. 4	妊婦歯科健康診査事業開始	
平成元. 4	仙台市は全国11番目の政令指定都市となる	
元. 4	成人歯科保健事業開始（40歳到達者）	
2. 6	1歳6か月児歯科健康診査事後処置事業実施（「幼児とお母さんの歯みがき教室」廃止）	
4. 4	訪問歯科保健指導事業開始	
6. 9	歯科福祉プラザ開設（石名坂障害者歯科診療室閉設）	
8. 4	健康福祉局を設置（民生局と衛生局統合）．保健福祉センターを設置（衛生局保健所と区役所福祉部再編）	
10. 6	障害児施設歯科保健事業開始	
11. 6	歯の衛生週間・市民のつどい（関係団体との実行委員会体制で実施）	
11. 9	仙台市歯科保健実態調査検討会議及び作業部会設置（H11.9～H13.3）	
11. 10	1歳児文書廃止，子育てサポートブックに包含	
11. 11	仙台市歯科保健実態調査「Ⅰ成人調査」実施	
12. 2	仙台市歯科保健実態調査「Ⅱ施設調査」実施	
12. 3	<i>*21世紀における国民健康づくり運動（健康日本21）策定- 厚生労働省</i>	
12. 4	健康福祉局組織再編，こども家庭部新設	
12. 7	仙台市歯科保健実態調査「Ⅲ保育所，幼稚園児保護者調査」実施	
12. 7	歯周疾患検診（40歳.50歳）開始	
12. 8	仙台市歯科保健実態調査「Ⅳ学校等調査」実施	
13. 3	仙台市歯科保健実態調査報告書，仙台市民の健康意識等に関する調査報告書発行	
13. 4	区保健福祉センター組織再編	
14. 3	仙台市いきいき市民健康プラン策定（計画期間:平成14年度～22年度）	
15. 1	<i>*フッ化物洗口ガイドライン- 厚生労働省，文部科学省通知</i>	

年 月	概 要	* 斜体は国の施策
平成15. 5	* 「健康増進法」施行	
15. 11	仙台市歯と口の健康づくりネットワーク会議設置	
16. 1	20歳のデンタルケア事業開始	
16. 1	仙台市歯と口の健康づくりネットワーク会議「むし歯予防推進部会」設置	
16. 2	保育所（園）・幼稚園歯科保健活動調査の実施	
16. 3	歯と口の健康づくりマニュアルⅠ. Ⅱ. Ⅲ発行, 「フッ化物でむし歯予防」リーフレット3種作成	
16. 11	フッ化物洗口導入支援事業開始	
17. 6	2歳6か月児歯科健康診査・個別通知開始	
17. 7	歯周疾患検診（60歳・70歳）開始	
17. 9	仙台市歯と口の健康づくりネットワーク会議「歯周病予防推進部会」設置	
17. 10	8020達成率調査の実施他, 市民健康プラン関連指標の達成状況を把握	
18. 3	歯と口の健康づくりマニュアルⅣ. Ⅴ発行, 「いつもさわやかなお口のために」リーフレット3種作成	
18. 4	子供未来局設置	
19. 3	いきいき市民健康プラン後期計画策定（計画期間:平成19年度～22年度）	
19. 4	保育所（園）幼稚園歯科健康診査結果集約事業開始	
〃	歯と口の健康づくりマニュアル別冊「歯科健康診査ガイド」発行	
19. 6	仙台市幼児歯科健康診査マニュアル策定（子供未来局・健康福祉局）	
19. 7	歯周疾患検診（30歳）開始 →歯周疾患検診拡大30歳, 40歳, 50歳, 60歳, 70歳 歯周疾患検診に関するアンケート調査実施	
19. 8	仙台市歯と口の健康づくりネットワーク会議「口腔機能向上部会」設置	
〃	「元気なお口ですこやか生活」リーフレット作成	
21. 10	8020達成率調査他実施, 市民健康プラン関連指標の達成状況の把握	
22. 3	仙台市すこやか子育てプラン2010策定	
23. 3	第2期いきいき市民健康プラン策定	
23. 4	フッ化物洗口事業継続実施補助事業開始	
23. 8	* 「歯科口腔保健の推進に関する法律」施行	
23. 9	「仙台市・歯と口の健康づくり計画」, 「アクションプラン」策定	
24. 1	「せんだい・歯と口の健康づくりネット」開設	
25. 4	*21世紀における国民健康づくり運動(健康日本21(第2次)) 策定	
25. 6	* 「歯の衛生週間」から「歯と口の健康週間」に名称変更	
25. 9	仙台市歯と口の健康づくりネットワーク会議「3歳児カリエスフリー85プロジェクト検討部会」設置	
26. 3	歯と口の健康づくりマニュアルⅥ. Ⅶ発行 仙台市歯と口の健康づくりネットワーク会議が日本公衆衛生協会「第46回衛生教育奨励賞」受賞	
27. 3	3歳児カリエスフリー85プロジェクト「★せんだい★でんたるノート」他作成	
27. 4	3歳児カリエスフリー85プロジェクト開始	
27. 6	* 「歯周病検診マニュアル2015」について・厚生労働省通知	
28. 2	歯と口の健康づくりマニュアルⅧ「成人歯科検診マニュアル」発行	
28. 4	歯と口の健康づくりマニュアルⅨ「妊婦歯科健康診査マニュアル」発行	

参考：第2期いきいき市民健康プラン(計画期間：平成23～34年度)

重点分野「歯と口の健康づくり」指標一覧

*メインターゲット：児童・思春期世代

No.	分類	重点分野3 (歯・口の健康づくり) 14項目	解説	市現況値 (H21)	市目標値 (H34)	市現況値出典
42	健康	むし歯のない幼児の増加	健診においてむし歯がない幼児の割合			
		3歳		73.1%	85%	3歳児歯科健診
		5歳		52.4%	75%	保育所・幼稚園歯科健診
43	健康	一人平均むし歯数の減少(12歳)	一人当たりのむし歯の平均本数	1.5歯	0.8歯	学校定期健康診断
44	健康	進行した歯周炎の減少	進行した歯肉炎の人の割合			
		40歳(35歳～44歳)		44.8%	36%	歯周疾患検診
		50歳(45歳～54歳)		54.9%	43%	歯周疾患検診
45	健康	80歳で20歯以上、60歳で24歯以上の自分の歯を有する人の増加	80歳で20歯以上、60歳で24歯以上の自分の歯を有する人の割合			
		80歳(75～84歳)で20歯以上		46.5%	55%	8020調査
		60歳(55～64歳)で24歯以上		75.7%	83%	歯周疾患検診
46	健康	学齢期の歯肉の状態異常者の減少(12歳)	歯肉の異常のあるものの割合	29.1%	10%	学校定期健康診断
47	行動	フッ化物歯面塗布を受けたことのある幼児の増加(3歳)	フッ化物歯面塗布を受けたことのある幼児の割合	36.1%	50%	3歳児歯科健診
48	行動	間食として甘味食品・飲料を頻回飲食する習慣のある幼児の減少(1歳)	「1日3回以上」の割合	3.0%	減少	1歳6か月児歯科健康診査
49	行動	フッ化物配合歯磨剤の使用の増加6～14歳)	フッ化物配合歯磨剤を使用する人の割合	84.2%	90%	学校歯科保健関連調査
50	行動	個別的な歯口清掃指導を受ける人の増加(過去1年間に受けたことのある人、高校3年生)	1年以内に歯みがき指導を受けた人の割合	28.4%	35%	学校歯科保健関連調査
51	行動	歯間部清掃用器具の使用の増加	歯間ブラシやデンタルフロスを2日に1回以上使用する人の割合			
		40歳(35歳～44歳)		*1[13.3%]	50%	歯周疾患検診
		50歳(45歳～54歳)		*1[18.1%]	50%	歯周疾患検診
52	行動	かかりつけ歯科医院で「定期健診」や「歯石除去」を受ける人の増加(50歳)	年1回以上はかかりつけ歯科医院で定期健診または歯石除去を受ける人の割合			
				*2[34.9%]	55%	歯周疾患検診
				*3[14.3%]		
				*4[52.1%]		
53	行動	むし歯を病気と認識している人の増加(中学1年)	「むし歯は病気だと思う」人の割合	59.8%	100%	学校歯科保健関連調査
54	環境	フッ化物洗口を行っている施設(保育所・幼稚園)の増加	フッ化物洗口を行っている施設の割合	50.3%	70%	保育所・幼稚園歯科健診集約事業
55	環境	CO・GOのある児童・生徒へ保健指導、健康教育を実施する学校の増加	CO・GOのある児童・生徒へ保健指導、健康教育を実施する学校の割合			
		小学校		*5[20.0%]	100%	学校歯科保健関連調査
		中学校		*5[20.4%]	100%	学校歯科保健関連調査

*1 「いつも使用する人」の割合
 *2 定期的な歯石除去や歯面清掃を受ける人(50歳)の割合
 *3 定期的な歯科健診の受診者(50歳)の割合
 *4 かかりつけ歯科医を持つ人(50歳)の割合
 *5 「個別相談や指導を行う」割合

○健康指標：有病状況など、市民の健康状態を表す統計的な指標

○行動指標：生活習慣やその改善に向けた活動など、個々人の健康的な生活に必要な意識や行動を表す指標

○環境指標：施設体制整備など、個々人の健康づくりを社会的に支援する環境を表す指標

仙台市の歯科保健活動の概要（平成 27 年度実績）

発行 仙台市健康福祉局保健衛生部健康政策課

平成 28 年 6 月

〒980-8671

仙台市青葉区国分町三丁目 7 番 1 号

電話 022-214-8198