

仙台市の歯科保健活動の概要

(平成 30 年度実績)

令和 元 年 7 月

仙台市健康福祉局

はじめに

仙台市では、すべての市民が歯と口の健康を保ち、健康寿命を延ばして心豊かな生活が送れるよう「第2期いきいき市民健康プラン後期計画（期間 2018～2022 年度）」（以下「プラン」）の重点分野に「生きる力を支える歯と口の健康づくり」を掲げ、その取り組みの推進に向けて「歯と口の健康づくり後期計画」（以下「計画」）及び「歯と口の健康づくりアクションプラン」を策定（平成 30 年 3 月）し、様々な関係主体との連携のもと、体系的・総合的な歯科保健の推進に取り組んでおります。

超高齢化社会を迎える中で、将来を見据え乳幼児期から生涯を通じた歯科疾患の予防、口腔機能の獲得・維持向上を図るために市民一人ひとりが自覚と意欲を持ち、歯と口の健康づくりに積極的に取り組むとともに、各個人がより良い歯科保健行動をとることができるよう、行政による施策や「かかりつけ歯科医」による支援、保育所・幼稚園、学校、事業所等における取組を進める環境整備も必要となります。

計画ではプランの基本理念である「市民の健康的な生活習慣の確立」と「社会的な支援」と実現法方に基づき、「子どものむし歯の地域差や個人差の縮小」「青年期からの歯周病対策」「高齢期における口腔機能の維持・向上」に向けた取り組みの充実と体制整備の強化を図ることとし、基本的な方向性を次のとおり示しました。

〈取り組みの基本的な方向性〉

1. 歯と口の自己管理能力向上への支援
2. 歯と口の専門家（かかりつけ歯科医等）によるケアの普及
3. 家庭環境に左右されずに、有効性や継続性が保たれるむし歯予防対策の環境整備
4. セルフケアが困難な方の歯と口の健康づくり推進

計画の実現性を高めるため、保健・医療・教育・福祉・産業保健・学識などの関係団体、機関で構成する「歯と口の健康づくりネットワーク会議（平成 15 年 11 月設置）」及び各種専門部会を中心に、取り組みの実施状況や目標の達成状況を共有し、PDCA サイクルの考え方を取り入れた進行管理を行い、着実な推進に努めております。

本書は、平成 30 年度の本市における歯科保健活動の概要をまとめ、全国値等と比較できるようにしており、市民の歯と口の健康づくりを推進するための基礎資料として、また、計画期間中の取り組み状況を把握するための参考資料として、広くご活用いただければ幸いです。

令和元年 7 月

仙台市健康福祉局

目次

1. 仙台市の概況（人口・世帯数・面積）	1
2. 歯科技術職員の配置状況等	1
3. ライフステージ別歯科保健事業	2
4. 歯科保健の概要・実績	
(1) 母子歯科保健活動	
① 妊婦歯科健康診査	3
② 母子健康手帳交付時歯科健康教育	4
③ 乳幼児歯科健康教育	4
④ 3歳児カリエスフリー85プロジェクト	5
⑤ 1歳6か月児歯科健康診査	5
⑥ 1歳6か月児歯科健康診査事後指導	7
⑦ 2歳6か月児歯科健康診査	7
⑧ 2歳6か月児歯科健康診査事後指導	8
⑨ 3歳児歯科健康診査	9
(2) 保育所・幼稚園における歯科保健活動支援	
① フッ化物洗口導入支援事業	10
② フッ化物洗口導入支援事業参加施設等に対する歯科健康教育	10
③ フッ化物洗口事業継続実施補助金交付事業	10
④ 保育所・幼稚園等歯科健康診査集約事業	11
(3) 母子保健及び保育関係者等との連絡調整会議	12
(4) 学齢期の歯科保健活動	
① 定期健康診断結果（12歳児：中学1年生）	13
② 学齢期の歯科健康教育，学校保健関係者との懇談会開催	13
(5) 成人（青年期・壮年期・高齢期）歯科保健活動	
① 歯周病検診	14
② 20歳のデンタルケア	16
③ 健康教育事業・健康相談事業	17
(6) 障害児（者），在宅要介護高齢者歯科保健医療活動	
① 障害児（者）施設歯科健康診査事業・歯科健康教育	18
② 障害児（者）歯科診療事業（資料：（一社）仙台歯科医師会）	18
③ 在宅歯科診療事業（資料：（一社）仙台歯科医師会）	18
④ 在宅歯科診療事業の推進（資料：地域医療対策協議会 歯科保健医療部会）	18
(7) 普及・啓発事業	
① 歯と口の健康週間事業	19
② 歯周病予防推進懸垂幕の掲示	19
③ その他の啓発活動	19
(8) 被災された方への歯と口の健康づくり支援	20
(9) 歯と口の健康づくりネットワーク会議	20
(10) 歯科保健のあゆみ	21
参考 第2期いきいき市民健康プラン後期計画	
重点分野「歯と口の健康づくり」指標一覧	23

1. 仙台市の概況

区	人 口			世帯数	面積
	総 数	男	女		
総 数	1,089,372	529,607	559,765	519,182	786.30
青 葉 区	311,261	150,927	160,334	162,491	302.24
うち 宮城総合支所	73,549	35,433	38,116	28,342	
宮 城 野 区	196,409	96,212	100,197	94,429	58.19
若 林 区	138,102	68,997	69,105	66,158	50.86
太 白 区	230,112	110,627	119,485	103,334	228.39
うち 秋保総合支所	4,237	1,986	2,251	1,842	
泉 区	213,488	102,844	110,644	92,770	146.61

(令和元年6月1日現在推計人口 市民局広聴統計課)

2. 歯科技術職員の配置状況等

本市では、平成8年4月1日に機構改正を行い衛生局と民生局を統合して健康福祉局を設置した他、保健所と区役所福祉部を統合し、区保健福祉センターとして区行政組織の中に組み入れた。また、この後、専門的、技術的拠点としての保健所機能を確保するため区保健福祉センターの機構改正を行った。平成18年4月には子供未来局を設置し、健康福祉局の子育て部門を移管。二局の連携により歯科保健の推進の取り組みを進めている。

平成27年4月には、保健所を一元化し仙台市保健所を設置し、各区保健福祉センターは、それまでの保健所と同等の業務を行う保健所支所と福祉事業としての機能を持つ組織となり、引き続き保健と福祉の一体的・総合的なサービスを区民に対して提供し、健康づくりや母子保健などの市民に身近な保健事業を実施している。

平成29年度は子供未来局の組織が再編された。現在の歯科技術職員の配置は以下のとおり。

区・局 (支所)	青葉区	宮城	宮城野区	若林区	太白区	秋保	泉区		保健所	健康福祉局	
	家庭健康	保健福祉	家庭健康	家庭健康	家庭健康	保健福祉	家庭健康	介護保険	健康安全	保健衛生部	健康政策
歯科 医師 5名 (正職員2名、嘱託職員3名)	1	1(兼)	1(嘱)	1(嘱)	1(兼)	1(嘱)	1(嘱)			1	
歯科 衛生士 15名 (正職12名、嘱託2名、再任用1名)	2	1	2	2(1再)	2	1(嘱)	2(1嘱)	1	1		1

(令和元年7月現在)

3. ライフステージ別歯科保健事業

対 象	歯科的特徴	歯科的課題	歯科保健対策			事業主管課
			主な事業	内 容	ねらい	
胎児期	歯の形成期	バランスのとれた栄養摂取	妊婦歯科保健指導	健康教育	丈夫な歯をつくる生活指導	子供未来局 子供保健福祉課
乳児期	乳前歯の萌出期	咀嚼器官の発達時期	3～4か月児育児教室 離乳食教室 3歳児カエスリー-85プロジェクト	健康教育	乳歯う蝕予防 歯口清掃の動機づけ 健全な咀嚼機能の習得支援	子供未来局 子供保健福祉課
幼児期 1～3歳	乳臼歯の萌出期 乳歯列の完成期	乳歯う蝕の発生期 (卒乳の遅れ・甘味の不規則摂取) 乳歯う蝕の多発期 (甘味の過剰摂取・清掃不良等)	1歳6か月児健康診査事後指導 2歳6か月児歯科健康診査事後指導 3歳児健康診査	健康教育 健康診査 保健指導 う蝕活動性試験	乳歯う蝕予防 生活習慣や歯口清掃の確認と支援 乳歯う蝕、パリス児の早期発見と支援 かかりつけ歯科医による継続管理の奨励 乳歯列不正咬合のチェック	子供未来局 子供保健福祉課
幼児期 4～5歳	永久歯の萌出開始期 (第一大臼歯)	永久歯う蝕の発生期 咀嚼器官の発達チェック時期	保育所・幼稚園 歯科健康診査結果集約事業 フッ化物洗口導入支援事業 フッ化物洗口事業継続実施補助金交付事業	健康教育 フッ化物集団洗口実施支援	幼児期後半の口腔内の状況把握と保育所幼稚園における歯科保健活動の支援 永久歯のう蝕予防	健康福祉局 健康政策課 子供未来局 総務課 運営支援課 認定給付課
学童期 小学校 6歳～ 中学校 12歳～ 高校 15歳～	乳歯と永久歯の交換期 永久歯列の完成期 歯周組織の過敏期	永久歯う蝕の発生期 歯列と歯の不調の発生期 永久歯う蝕の多発期 歯肉の炎症が始まる時期 永久歯う蝕が放置されやすい時期 歯周病の発生期	就学時健康診断 定期健康診断	健康教育 健康診断 保健指導	永久歯う蝕の予防と治療 歯科保健思想の普及啓発 咬合の誘導 歯周病の予防	教育局 健康教育課
青年期 20歳～ (妊婦)	歯周組織の脆弱期	歯周病の急増期	妊婦歯科教育 妊婦歯科健康診査 20歳のデンタルケア			子供未来局 子供保健福祉課
壮年期 40歳～	歯の喪失開始期	歯周病の急増期 根面う蝕の発生期	歯周病検診 各種教室 出前(出張)講座 健康増進普及月間 地区歯科健康診査 元気応援教室 訪問歯科指導 訪問歯科治療	健康教育 健康診断 保健指導 健康相談	歯周病の予防・治療 歯科保健思想の普及啓発 歯口清掃の徹底 歯科治療の奨励 口腔機能の回復 歯口清掃 (義歯の手入れ)	健康福祉局 健康政策課 健康福祉局 健康政策課 地域包括ケア推進課 高齢企画課
高齢期 65歳～ ねたきり	歯の喪失急増期	根面う蝕の発生期 口腔機能の低下				
障害(児)者	歯の形成不全及び唇顎口蓋裂等	広汎性う蝕発生 咀嚼・発音障害等	障害児者施設 歯科健康教育	健康診査 健康教育	歯科疾患の予防 歯口清掃	健康福祉局 障害者支援課
全年齢			歯と口の健康週間 歯と口腔の健康づくり月間 地区健康まつり 歯科広報活動	健康教育	歯科保健思想の普及啓発	健康福祉局 健康政策課

【令和元年度版】

4. 歯科保健の概要・実績

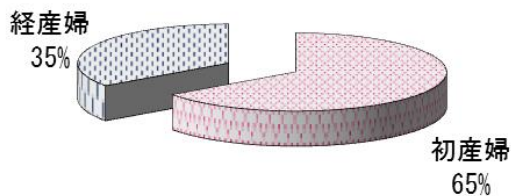
(1) 母子歯科保健活動

① 妊婦歯科健康診査

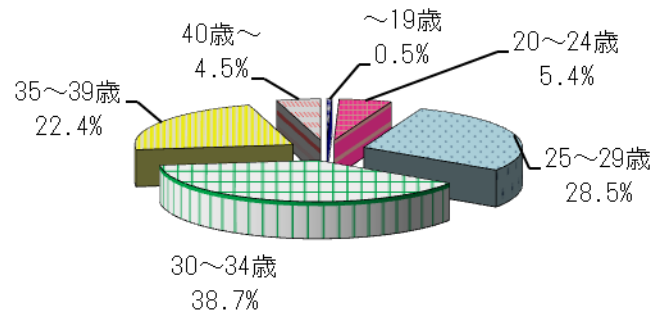
母子保健法第10条、第13条に基づき、むし歯や歯周病が多発する傾向にある妊婦を対象として歯科健康診査、保健指導を実施している。平成28年8月より（一社）仙台歯科医師会へ委託し「受診券方式」による個別健診を実施している。

	合計	青葉			宮城野	若林	太白	太白		秋保	泉
		青葉	宮城	太白				秋保			
受診者数	2,963	735	565	170	603	483	691	687	4	451	
初産婦	1,930	468	378	90	434	311	415	415	0	302	
経産婦	1,033	267	187	80	169	172	276	272	4	149	
妊娠届出数	8,370	2,080	1,590	490	1,772	1,272	1,845	1,828	17	1,401	
受診率	35.4	35.3	35.5	34.7	34.0	38.0	37.5	37.6	23.5	32.2	

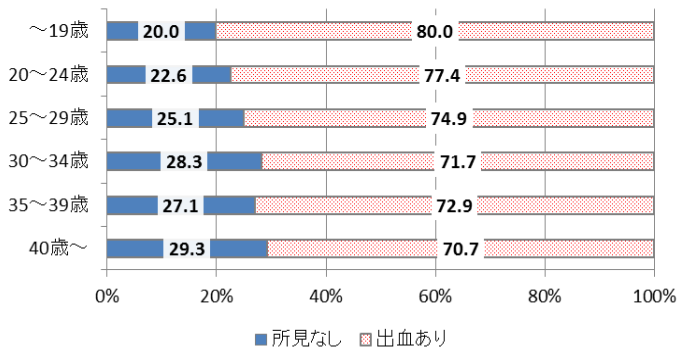
受診者の状況



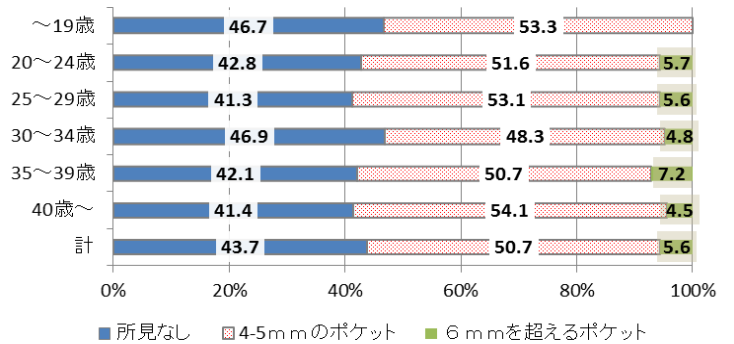
受診者内訳



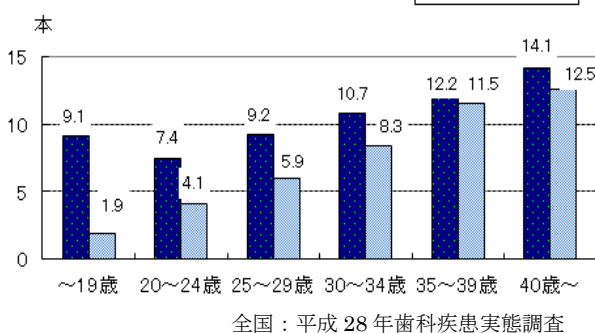
歯肉の状況(出血の状況)



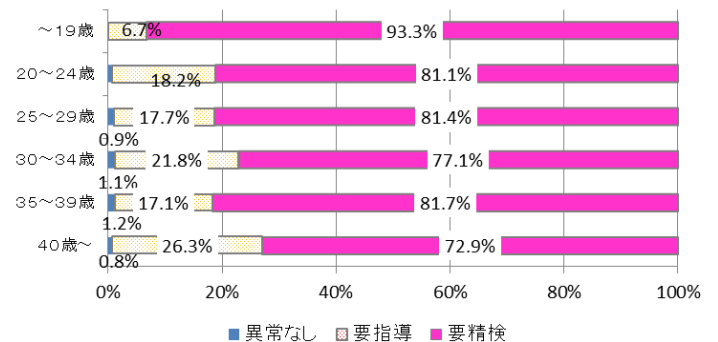
歯肉の状況(歯周ポケット)

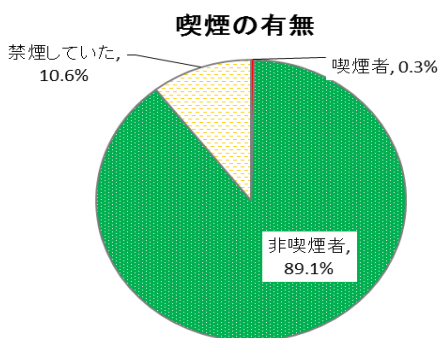
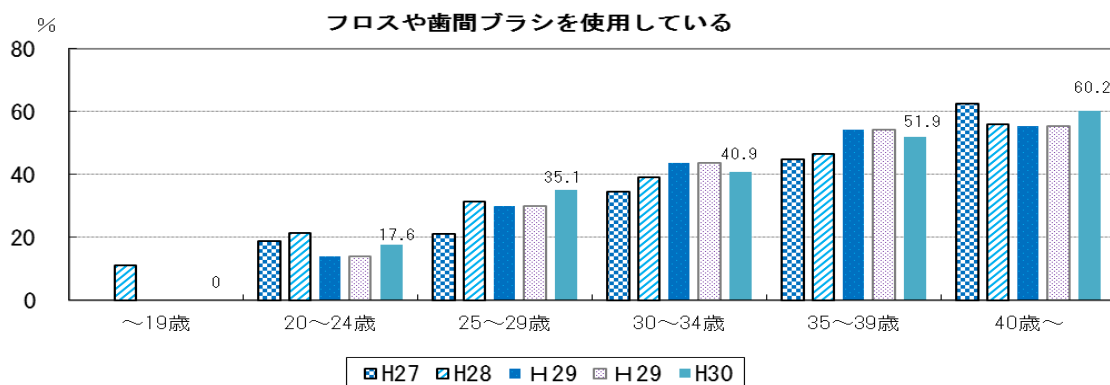


一人平均むし歯数

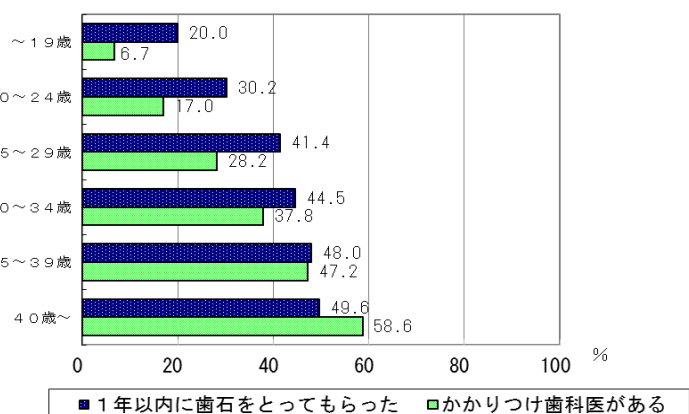


判定区分





定期的に専門的ケアを受けている者



② 母子健康手帳交付時歯科健康教育

妊娠期の歯と口の健康づくりのセルフケア能力向上を支援するとともに、かかりつけ歯科医による定期的な専門的ケアを受ける習慣の定着を図るために集団健康教育を実施している。

	合計						
	青葉			太白			
	青葉	宮城	宮城	若林	太白	秋保	秋保
開設回数	39	12	12	27	15	12	
参加者数	197	60	60	137	125	12	

③ 乳幼児歯科健康教育

離乳食教室、育児グループ、児童館等において、歯科保健指導・健康教育・健康相談等を実施している。

	合計									
	青葉			宮城野	若林	太白	太白		秋保	泉
	青葉	宮城	宮城	宮城野	若林	太白	太白	秋保	秋保	泉
開設回数	162	31	16	15	4	32	69	54	15	26
参加者数	3,108	567	289	278	55	465	1,714	1,673	41	307

④ 3歳児カリエスフリー85プロジェクト

仙台市「すこやか子育てプラン」及び「第2期いきいき市民健康プラン」の健康指標「むし歯のない3歳児を85%以上に増加させる」を目指し、平成27年より小児科と歯科・行政の連携を軸に、「3歳児カリエスフリー85プロジェクト」を開始している。乳歯萌出期からの取り組みを支援するため、8～9か月児乳児健康診査において、「☆せんだい☆でんたるノート」を配付するとともに、「かかりつけ歯科医」を持ち、定期予防管理を受けることの重要性を啓発している。平成30年度は、取り組み開始から3年が経過したことから、現状把握や課題分析のため各種調査を実施し、事業評価及び今後の取り組みについて協議した。

また、関係主体が開催する研修会等において、乳児期の月齢や発達に応じた保健指導や健康教育ができるよう、支援のあり方等を共有した。

1) 3歳児カリエスフリー85プロジェクト事業評価検討部会：2回開催

各種調査結果を踏まえた事業評価と課題を踏まえた今後の取り組みの検討

- ① 幼児健康診査における歯科保健行動調査（1歳6か月児，3歳児健康診査）
- ② 協力歯科医療機関調査
- ③ 乳児健診登録医療機関調査

2) 3歳児カリエスフリー85プロジェクト事業説明会 主催：(一社) 仙台歯科医師会

講話「低年齢の小児を対象とした歯科診療の勘所」

講師：東北大学小児発達歯科学分野教授 福本敏先生

開催回数：2回 参加者数：歯科医師と歯科医院スタッフ 78人

3) 「幼児健診懇談会」等 主催：各区保健福祉センター

地域の小児科医，歯科医師会の参画を得て，プロジェクトの進捗状況や取り組みの具体策について共通理解を図った

	合計									
	青葉			宮城野	若林	太白		泉		
	青葉	宮城				太白	秋保			
開設回数	9	1	1	-	1	4	1	1	-	2
参加者数	141	28	28	-	31	37	31	31	-	14

⑤ 1歳6か月児歯科健康診査

母子保健法第12条に基づき実施している。

1歳6か月児歯科健康診査実施状況

受診率	98.3%
-----	-------

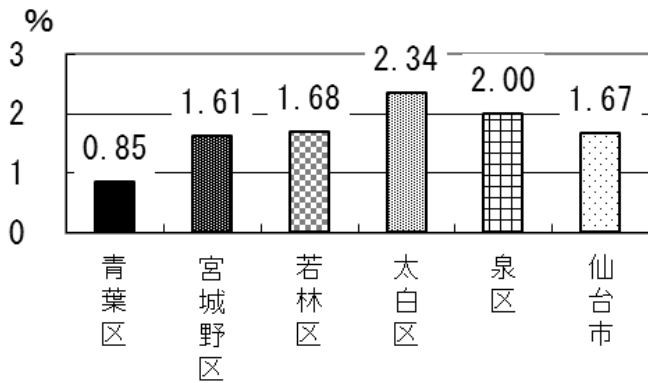
	対象人数	受診者	むし歯のない者				むし歯のある者				
			計	O1型	O2型	%	計	A型	B型	C型	有病者率
計	8,548	8,403	8,263	3,864	4,399	98.33	140	125	12	3	1.67
青葉	2,131	2,109	2,091	972	1,119	99.15	18	16	1	1	0.85
青葉	1,539	1,509	1,499	705	794	99.34	10	9	1	0	0.66
宮城	592	600	592	267	325	98.67	8	7	0	1	1.33
宮城野	1,797	1,741	1,713	782	931	98.39	28	22	5	1	1.61
若林	1,192	1,187	1,167	539	628	98.32	20	18	2	0	1.68
太白	1,962	1,919	1,874	903	971	97.66	45	41	3	1	2.34
太白	1,933	1,890	1,847	879	968	97.72	43	39	3	1	2.28
秋保	29	29	27	24	3	93.10	2	2	0	0	6.90
泉	1,466	1,447	1,418	668	750	98.00	29	28	1	0	2.00

	むし歯の数					不正咬合のある者	口腔軟組織疾患のある者	その他の異常のある者
	計	処置数	未処置数	フッ化ジア ンミン銀	1人平均 むし歯数			
計	375	13	333	29	0.04	575	204	825
青葉	52	9	39	4	0.02	34	39	192
青葉	25	5	20	0	0.02	24	21	143
宮城	27	4	19	4	0.05	10	18	49
宮城野	88	0	77	11	0.05	15	5	161
若林	51	0	51	0	0.04	73	16	130
太白	106	4	102	0	0.06	359	118	181
太白	103	4	99	0	0.05	355	117	180
秋保	3	0	3	0	0.10	4	1	1
泉	78	0	64	14	0.05	94	26	161

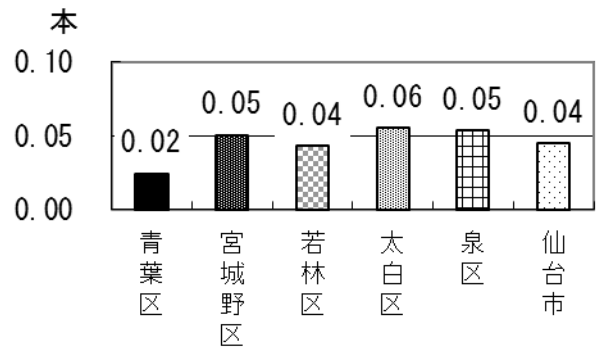
【参考】 むし歯のない者 O1: 口腔環境の良い者 O2: 口腔環境が悪く、むし歯になるおそれのある者
 むし歯のある者 A: 奥歯または前歯にむし歯 B: 奥歯と前歯にむし歯 C: 下前歯にもむし歯

1歳6か月児歯科健康診査

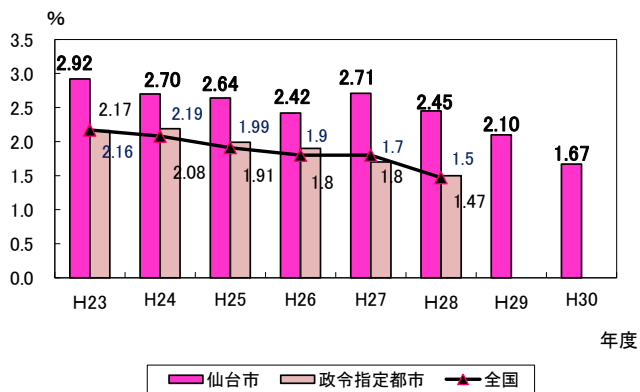
むし歯有病者率



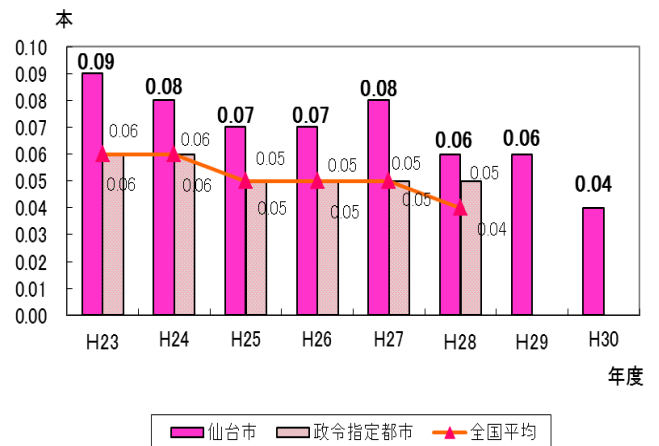
一人平均むし歯数



むし歯有病者率 (H23-30年)



1人平均むし歯数 (H23-30年度)



⑥ 1歳6か月児歯科健康診査事後指導

健康診査の結果、歯科疾患のある幼児及び近い将来罹患すると予想される幼児を対象として、適切な時期に電話・文書（必要に応じて訪問）を実施し、望ましい歯科保健行動の実践と継続を支援する。多数のむし歯があるハイリスク児を対象に、保健師・栄養士等と連携し、総合的な視点で継続的に育児支援を行う。

1歳6か月児歯科健康診査事後指導実施状況

実施人数	青葉			宮城野	若林	太白			泉
	青葉	宮城	宮城			太白	秋保		
793	230	169	61	89	104	218	218	0	152

⑦ 2歳6か月児歯科健康診査

母子保健法第13条に基づき実施している。

むし歯が急増する時期にある幼児を対象とした仙台市独自の事業。

むし歯の罹患傾向を予測する検査を行い、結果を個別通知している。

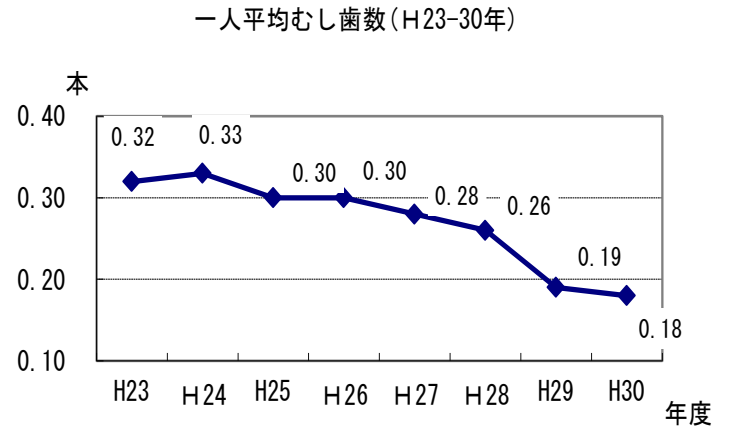
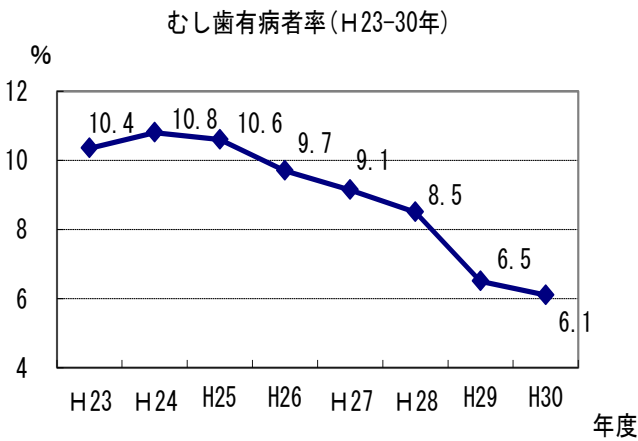
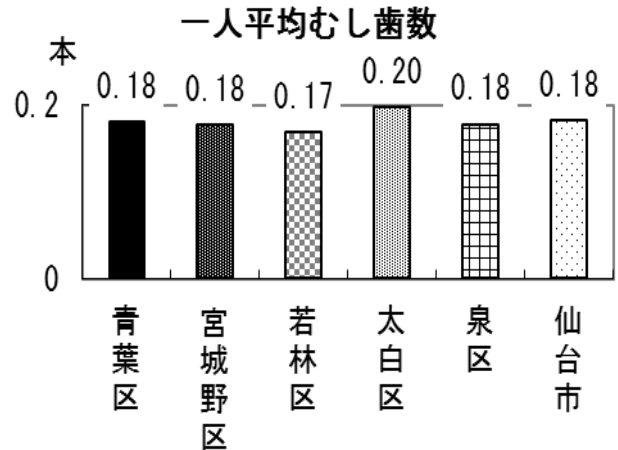
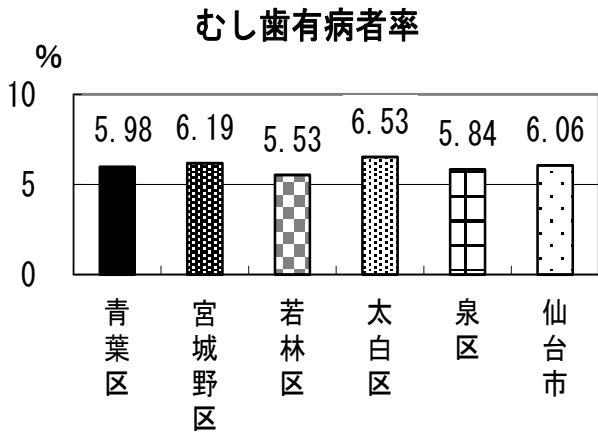
2歳6か月児歯科健康診査実施状況

受診率	96.0%
-----	-------

	対象人数	受診者	むし歯のない者				むし歯のある者				
			計	O1型	O2型	%	計	A型	B型	C型	有病者率
計	8,860	8,509	7,993	2,899	5,094	93.94	516	414	83	19	6.06
青葉	2,211	2,139	2,011	807	1,204	94.02	128	114	13	1	5.98
青葉	1,531	1,478	1,396	596	800	94.45	82	73	8	1	5.55
宮城	680	661	615	211	404	93.04	46	41	5	0	6.96
宮城野	1,806	1,712	1,606	542	1,064	93.81	106	86	17	3	6.19
若林	1,252	1,193	1,127	359	768	94.47	66	45	17	4	5.53
太白	2,058	1,976	1,847	693	1,154	93.47	129	100	24	5	6.53
太白	2,037	1,955	1,830	686	1,144	93.61	125	96	24	5	6.39
秋保	21	21	17	7	10	80.95	4	4	0	0	19.05
泉	1,533	1,489	1,402	498	904	94.16	87	69	12	6	5.84

	むし歯の数					不正咬合のある者	口腔軟組織疾患のある者	その他の異常のある者
	計	処置数	未処置数	フッ化ジアンミン銀	1人平均むし歯数			
計	1,546	222	1,098	226	0.18	806	225	896
青葉	387	69	282	36	0.18	114	56	219
青葉	238	35	189	14	0.16	79	37	145
宮城	149	34	93	22	0.23	35	19	74
宮城野	303	18	217	68	0.18	191	44	172
若林	202	30	161	11	0.17	90	17	153
太白	389	53	303	33	0.20	269	76	190
太白	385	53	299	33	0.20	263	73	188
秋保	4	0	4	0	0.19	6	3	2
泉	265	52	135	78	0.18	142	32	162

2歳6か月児歯科健康診査



⑧ 2歳6か月児歯科健康診査事後指導

むし歯ハイリスク児を対象として、口腔内の状況や養育環境等を考慮し、適切な時期に電話・文書等による保健指導を行い、望ましい歯科保健行動の実践を支援するとともに「かかりつけ歯科医」による継続管理を目的とした受診を促す。多数のむし歯がある児に対しては、保健師・栄養士等と連携し総合的な視点で継続的に育児支援を行う。

2歳6か月児歯科健康診査事後指導実施状況

実施人数	青葉			宮城野	若林	太白			泉
	青葉	宮城	秋保						
696	189	115	74	90	148	74	74	0	195

⑨ 3歳児歯科健康診査

母子保健法第12条に基づき実施。従事する歯科医師は（一社）仙台歯科医師会に委託している。

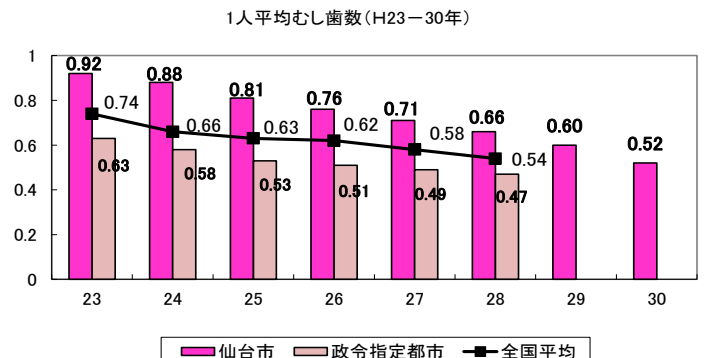
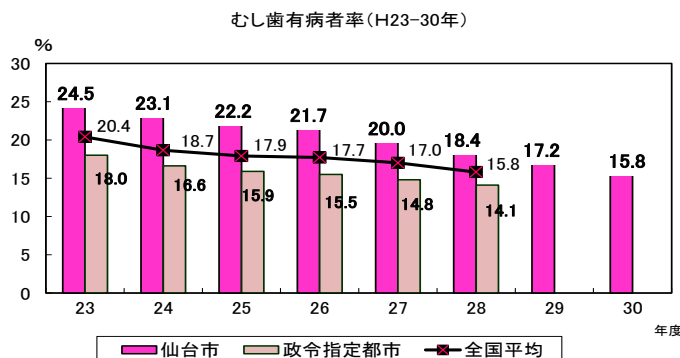
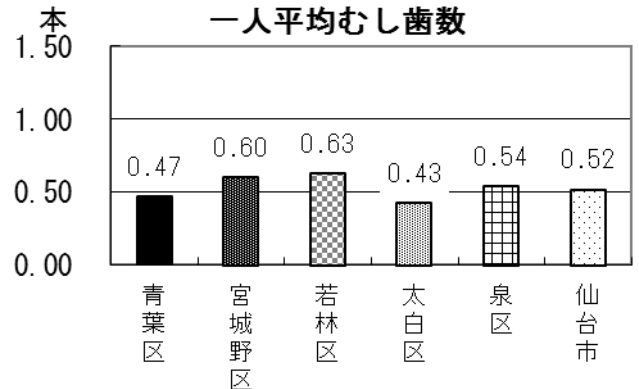
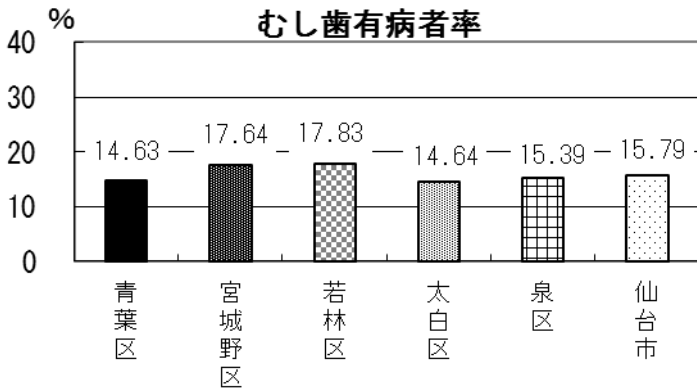
3歳児歯科健康診査実施状況

受診率	95.4%
-----	-------

	対象人数	受診者	むし歯のない者		むし歯のある者						むし歯の数				
			人数	%	計	A型	B型	C1型	C2型	有病者率	計	処置数	未処置数	フッ化ジアンミン酸	1人平均むし歯数
計	9,065	8,652	7,286	84.21	1,366	984	309	8	65	15.79	4,495	1,275	2,759	461	0.52
青葉	2,267	2,180	1,861	85.37	319	242	65	1	11	14.63	1,020	307	602	111	0.47
青葉	1,581	1,508	1,318	87.40	190	144	37	1	8	12.60	614	167	367	80	0.41
宮城	686	672	543	80.80	129	98	28	0	3	19.20	406	140	235	31	0.60
宮城野	1,748	1,633	1,345	82.36	288	207	61	1	19	17.64	983	223	640	120	0.60
若林	1,262	1,200	986	82.17	214	133	70	2	9	17.83	753	223	502	28	0.63
太白	2,104	2,008	1,714	85.36	294	222	56	4	12	14.64	858	236	533	89	0.43
太白	2,078	1,982	1,696	85.57	286	216	54	4	12	14.43	827	221	522	84	0.42
秋保	26	26	18	69.23	8	6	2	0	0	30.77	31	15	11	5	1.19
泉	1,684	1,631	1,380	84.61	251	180	57	0	14	15.39	881	286	482	113	0.54

	不正咬合の延数										口腔軟組織異常			その他の異常のある者
	計	a	b	c	d	e	f	g	h	計	L型	S型		
計	1,013	365	64	192	138	85	2	94	73	128	128	0	976	
青葉	293	92	21	61	35	29	0	28	27	39	39	0	214	
青葉	191	59	17	36	24	22	0	14	19	34	34	0	160	
宮城	102	33	4	25	11	7	0	14	8	5	5	0	54	
宮城野	160	69	7	22	26	11	0	10	15	26	26	0	210	
若林	141	64	6	31	12	10	0	13	5	12	12	0	160	
太白	230	71	19	50	34	22	0	18	16	31	31	0	198	
太白	228	70	19	50	34	22	0	18	15	31	31	0	194	
秋保	2	1	0	0	0	0	0	0	1	0	0	0	4	
泉	189	69	11	28	31	13	2	25	10	20	20	0	194	

<受診対象：3歳7か月児>



(2) 保育所・幼稚園における歯科保健活動支援

① フッ化物洗口導入支援事業

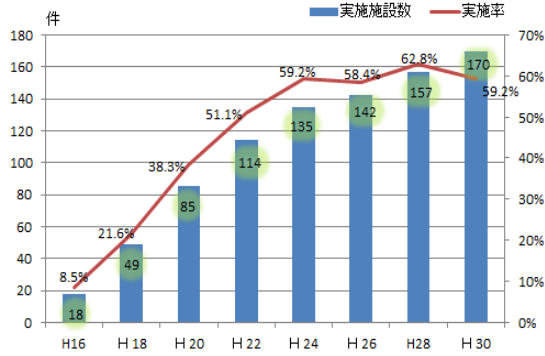
幼児期後半からのむし歯予防を推進するため、平成16年度よりフッ化物洗口実施を希望する市内保育所・幼稚園に技術支援や必要物品の提供を行なう支援事業を実施している。

フッ化物洗口実施施設の内訳

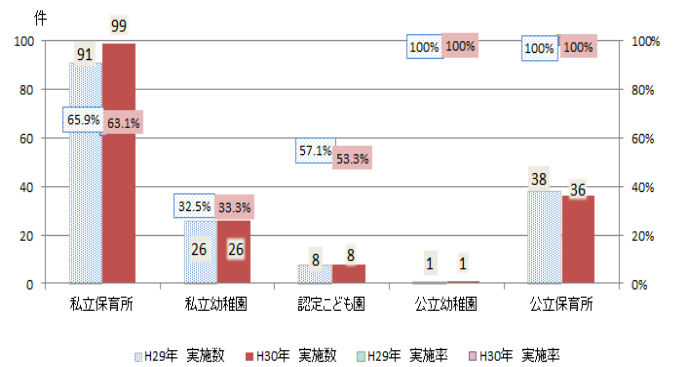
(単位:施設)

		合計	青葉			宮城	宮城野	若林	太白	太白	秋保	泉
			青葉	青葉	宮城				太白	秋保		
実施施設数		170	42	30	12	43	23	35	33	2	27	
内訳	公立保育所	36	9	6	3	7	5	10	9	1	5	
	私立保育所	99	25	17	8	24	14	19	19	-	17	
	私立幼稚園	26	5	4	1	10	4	3	3	-	4	
	公立幼稚園	1	-	-	-	-	-	1	-	1	-	
	認定こども園	8	3	3	0	2	-	2	2	0	1	

フッ化物洗口実施施設数・実施率



施設別フッ化物洗口実施状況



② フッ化物洗口導入支援事業参加施設等に対する歯科健康教育

幼児期後半からのむし歯予防対策として、フッ化物洗口の導入を希望する市内幼稚園・保育所が、円滑にフッ化物洗口を開始できるよう技術支援や健康教育等を行っている。

	計	青葉			宮城	宮城野	若林	太白	太白	秋保	泉
		青葉	青葉	宮城				太白	秋保		
開設・訪問回数	210	56	37	19	50	34	29	29	0	41	

③ フッ化物洗口事業継続実施補助金交付事業 (子供未来局認定給付課)

フッ化物洗口導入支援事業参加施設、または平成15年度以前からフッ化物洗口を実施している私立幼稚園、私立保育所等を対象として、フッ化物洗口継続実施にかかる費用の一部を助成している。

補助金交付施設数 (件)

	平成28年度	平成29年度	平成30年度
私立幼稚園、認定こども園	20	25	26
私立保育所	63	67	75

④ 保育所・幼稚園等歯科健康診査集約事業

平成19年度より、保育所、幼稚園で実施している歯科健康診査基準を統一し、健診結果を一元的に集約・分析し、各施設に結果を提供するとともに歯科保健活動を継続支援している。

*歯科健康診査基準・・・「歯科健康診査ガイド Ⅱ 子供の生活習慣支援マニュアル 別冊」

仙台市トップページ>健康と福祉>健康・医療>せんだい・歯と口の健康づくりネット>歯と口の健康づくりマニュアル

*集約した施設の内訳

平成30年9月1日現在

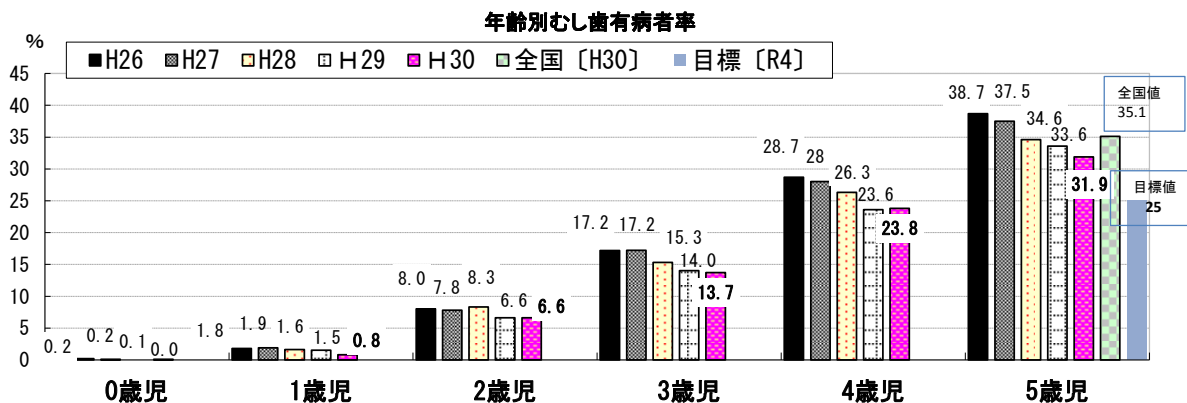
	依頼施設数(件)	提出施設数(件)	回収率	受診者数(人)						合計	
				0歳	1歳	2歳	3歳	4歳	5歳		
仙台市	幼稚園	80	78	97.5%	0	0	53	3,715	4,486	4,794	13,048
	私立	79	77	97.5%	0	0	53	3,704	4,478	4,786	13,021
	公立	1	1	100.0%	0	0	0	11	8	8	27
	認定こども園	16	16	100.0%	32	132	190	662	691	714	2,421
	保育所	199	197	99.0%	1,524	2,750	3,113	3,319	3,272	3,178	17,156
	私立	162	160	98.8%	1,273	2,246	2,494	2,701	2,589	2,501	13,804
	公立	37	37	100.0%	251	504	619	618	683	677	3,352
仙台市 合計	295	291	98.6%	1,556	2,882	3,356	7,696	8,449	8,686	32,625	

*各年齢人口からみた集約事業参加者数の割合

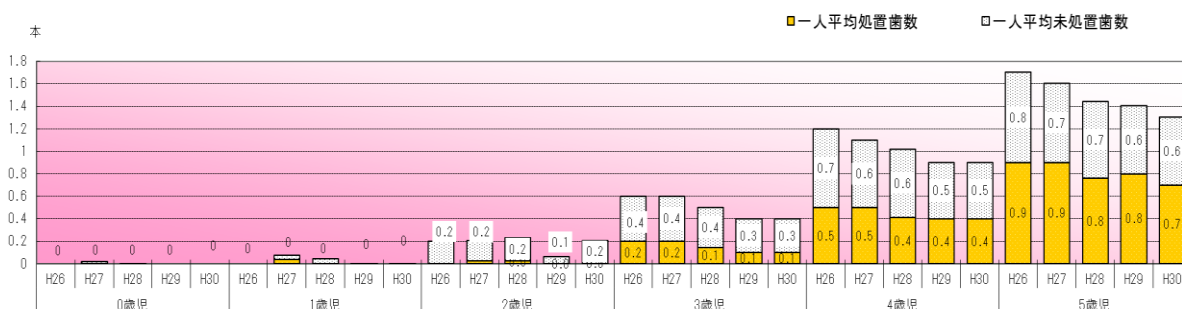
*年齢は平成30年4月1日現在

	0歳	1歳	2歳	3歳	4歳	5歳
仙台市人口 (H30年4月1日現在)	8,338人	8,591人	9,040人	8,949人	8,982人	9,132人
集約事業参加者数	1,556人	2,882人	3,356人	7,696人	8,449人	8,686人
年齢別人口からみた受診児の割合	18.7%	33.5%	37.1%	86.0%	94.1%	95.1%

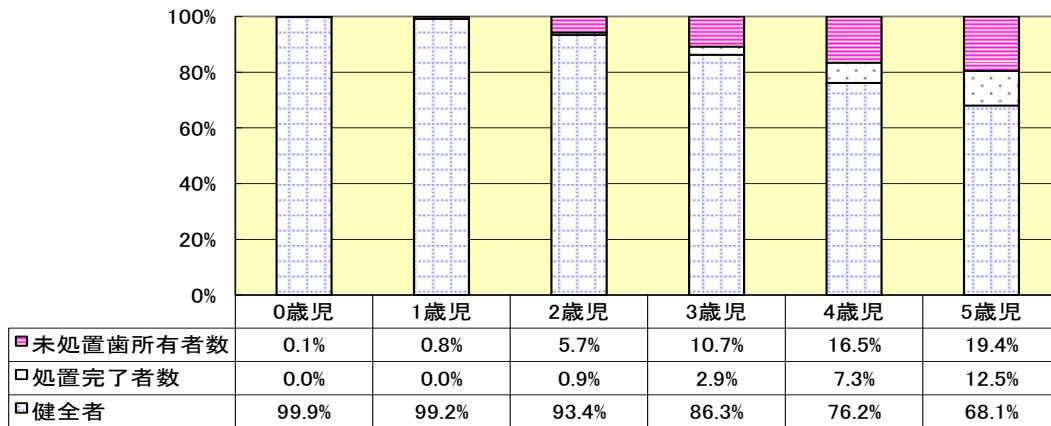
*年齢別むし歯有病者率



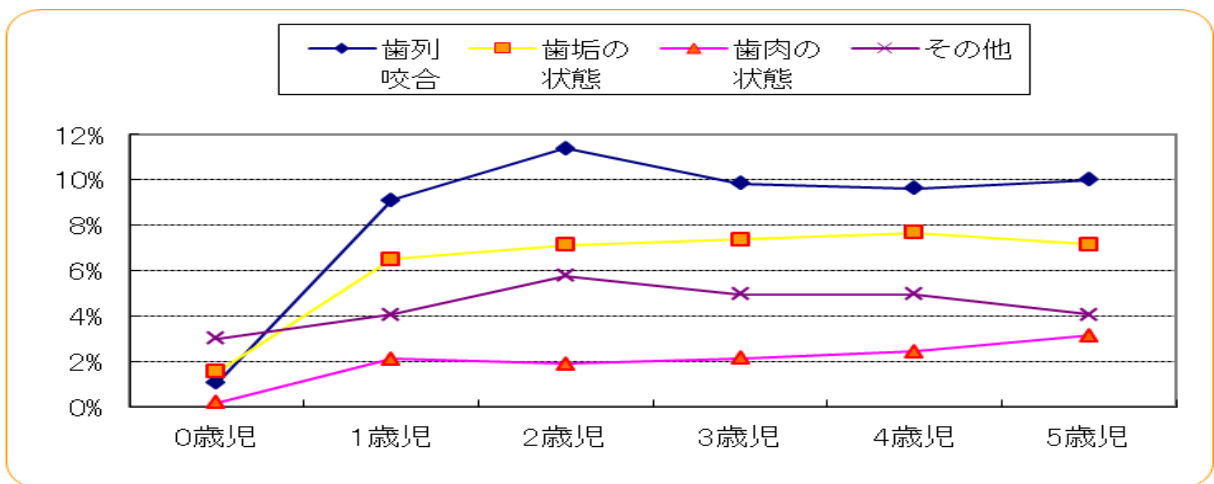
*一人平均むし歯経験歯数



*健全者・処置完了者・未処置歯のある児



*歯列・歯垢・歯肉・その他の異常のある児



*健診結果の集約・分析・還元と歯科保健活動支援

健診結果を集約，分析し，各施設に提供するとともに効果的な歯科保健教育が行なえるよう保育所・幼稚園を支援している。併せて，仙台市ホームページ「せんだい・歯と口の健康づくりネット」において実施状況と結果を公表している。

施設数	青葉			宮城	宮城野	若林	太白		秋保	泉
	青葉	青葉	太白							
292	71	54	17	61	45	63	63	0	52	

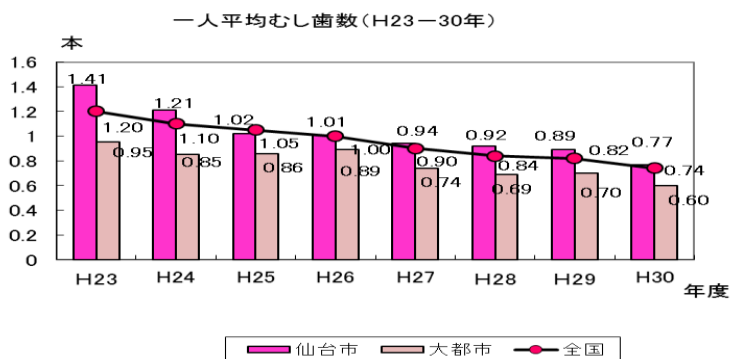
(3) 母子保健及び保育関係者等との連絡調整会議

各区保健福祉センターで開催する幼児健診懇談会，ブロック保育所長会議，ブロック栄養士会議等において，乳幼児期の歯と口の健康づくりの取り組み支援のあり方を協議している。

	計	青葉		宮城	宮城野	若林	太白		秋保	泉
		青葉	宮城				太白	秋保		
開設回数	21	7	7	-	2	7	3	3	-	2
参加者数	310	40	40	-	38	102	116	116	-	14

(4) 学齢期の歯科保健活動

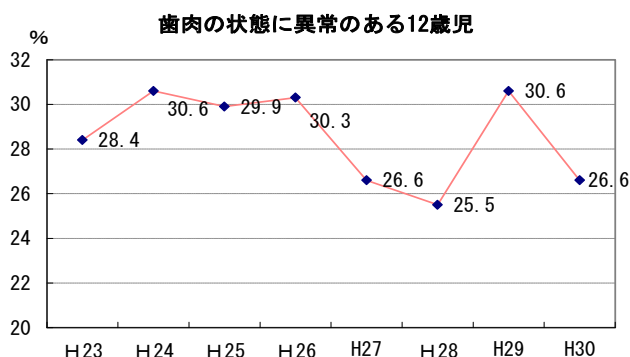
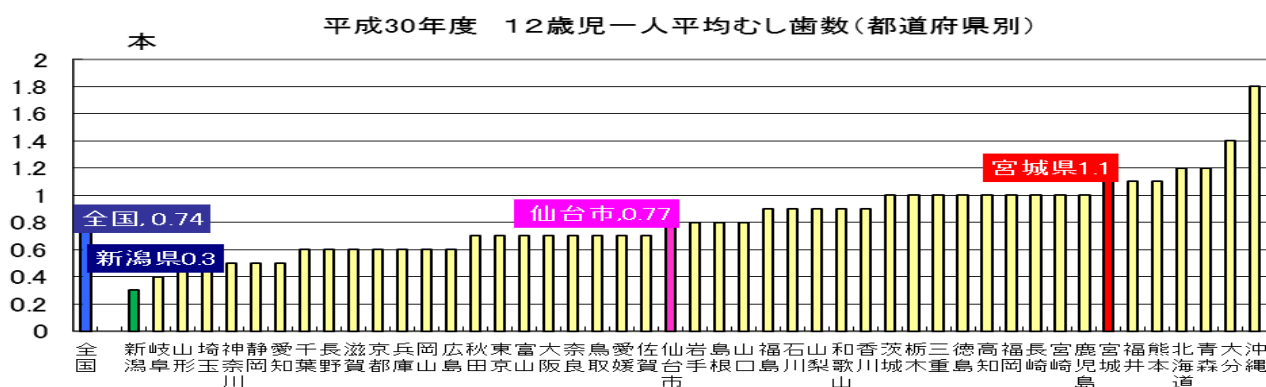
① 定期健康診断結果 (12歳児：中学1年生)



*市民健康プラン指標

12歳児の一人平均むし歯数の減少

目標値：0.8本以下

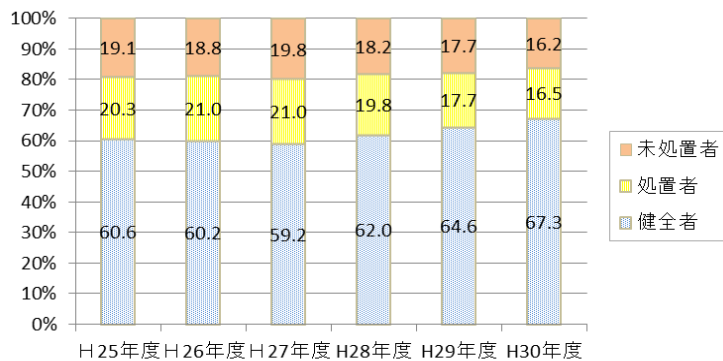


*市民健康プラン指標

12歳児の歯肉の状態異常者の減少

目標値：10%以下

口腔内の状況 12歳児



資料：教育局健康教育課「健康実態調査」

文部科学省「学校保健統計調査」

② 学齢期の歯科健康教育，学校保健関係者との懇談会開催

児童館・小中高等学校，専門学校，大学等における健康教育を実施するとともに，養護教諭等の学校保健関係者との懇談会を開催し，学齢期の歯と口の健康づくりの取り組み支援のあり方を協議している。

	計	青葉		宮城	宮城野	若林	太白		秋保	泉
		青葉	宮城				太白	秋保		
開設回数	17	1	1	-	-	1	15	12	3	-
参加者数	899	56	56	-	-	15	828	802	26	-

(5) 成人歯科保健活動

① 歯周病検診

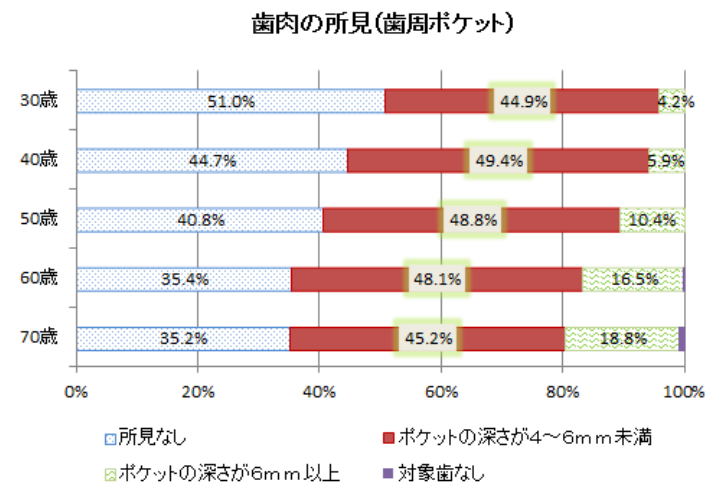
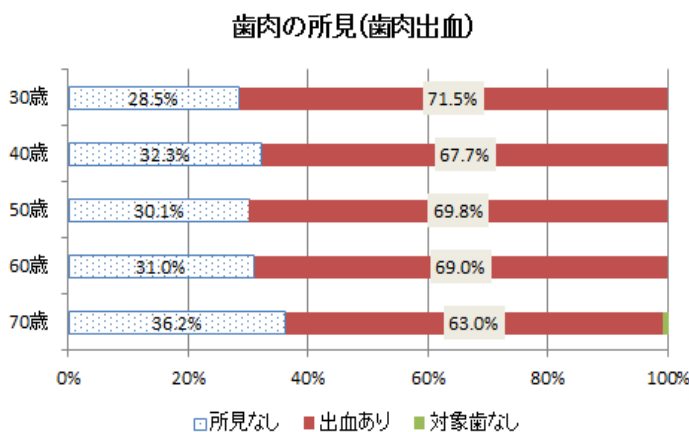
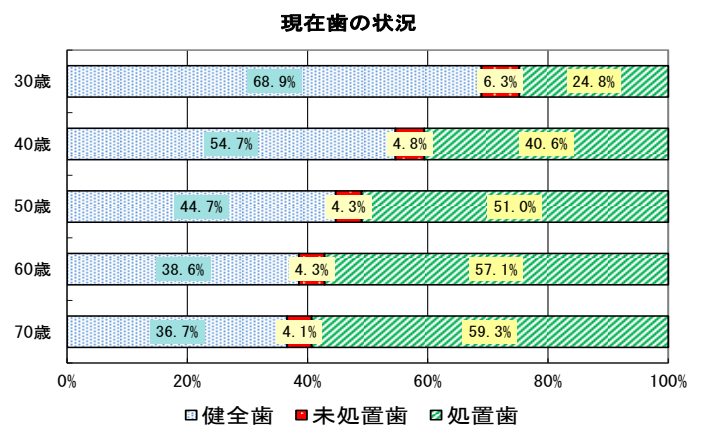
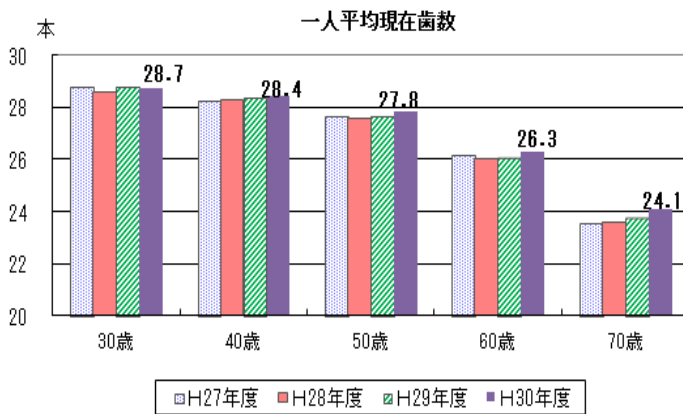
健康増進法 19 条の 2 に基づく健康診査の一環として、歯の喪失予防を目的として実施する。平成 17 年度より 40 歳・50 歳に加え、60 歳・70 歳の節目者も対象とした。

また、平成 19 年度からは仙台市独自に 30 歳の節目者も対象としている。

(一社) 仙台歯科医師会に事業を委託している。

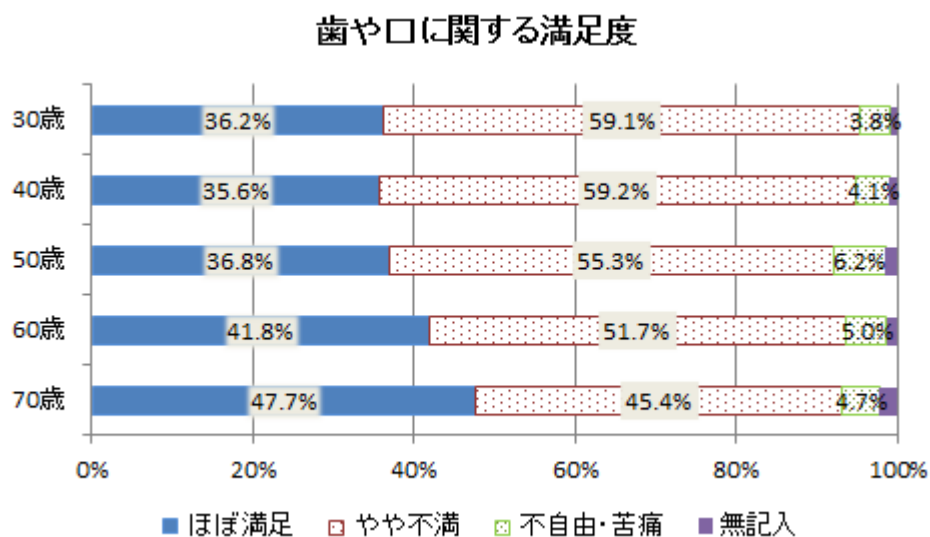
	対象者数	受診者数	受診率	判定区分					
				異常なし		要指導		要医療・要精検	
				人数	%	人数	%	人数	%
30歳	13,260	889	6.7%	35	3.9%	177	19.9%	677	76.2%
40歳	15,669	1,190	7.6%	37	3.1%	244	20.5%	909	76.4%
50歳	15,685	1,298	8.3%	28	2.2%	256	19.7%	1,014	78.1%
60歳	12,528	1,250	10.0%	33	2.6%	219	17.5%	998	79.8%
70歳	15,178	2,298	15.1%	75	3.3%	412	17.9%	1,811	78.8%
計	72,320	6,925	9.6%	208	3.0%	1,308	18.9%	5,409	78.1%

* 口腔内診査結果

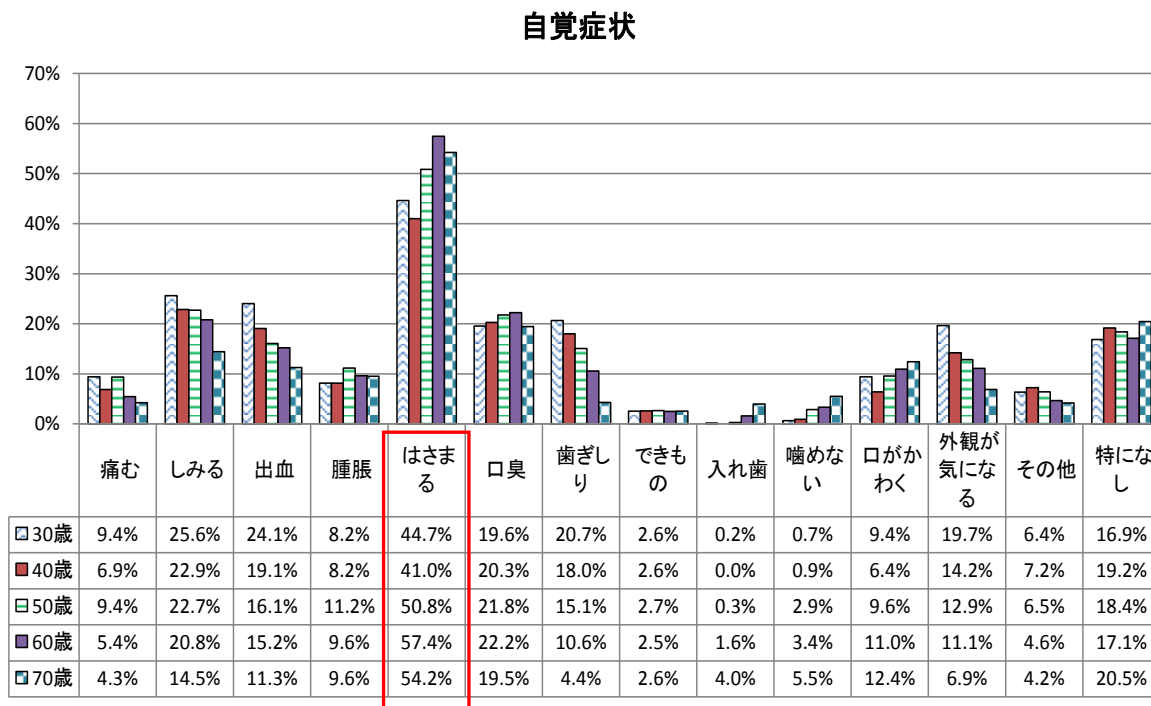


* 問診結果

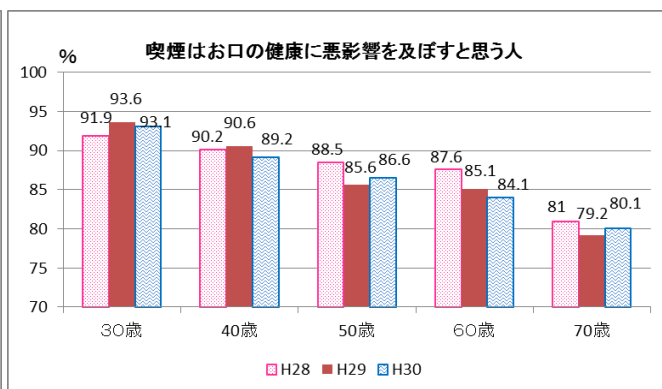
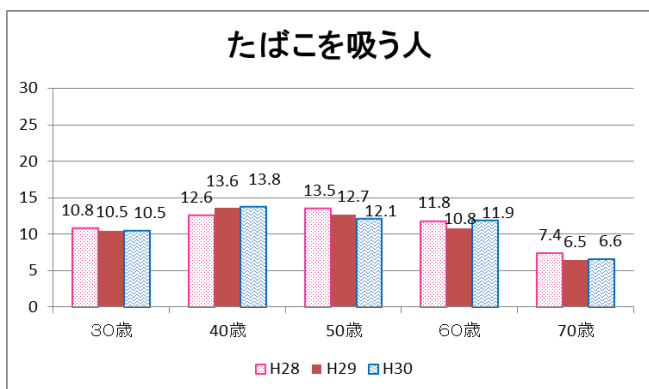
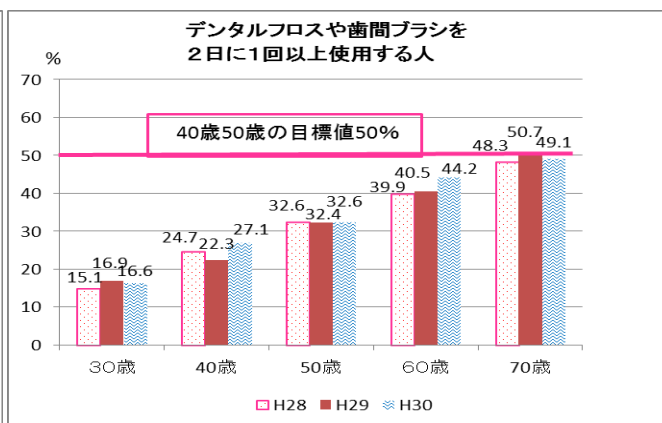
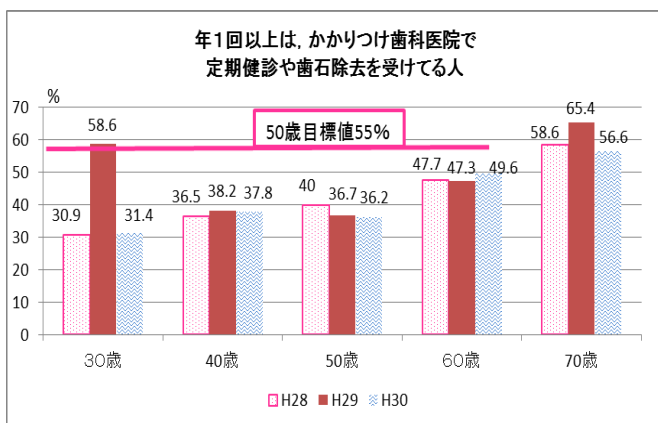
【歯や口についてどのように感じていますか】



【気になる歯や口の症状】



【歯と口の健康づくりに係る保健行動】



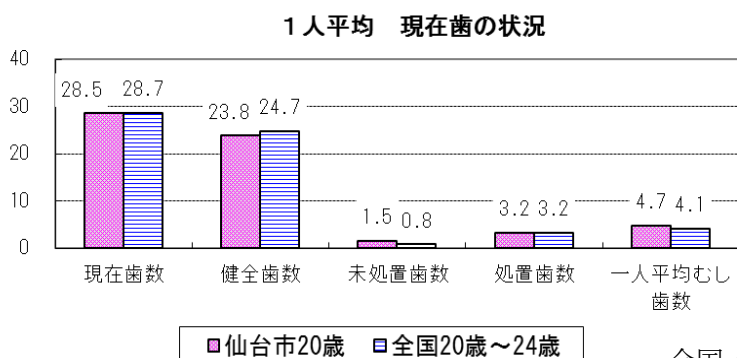
② 20歳のデンタルケア

20歳の市民を対象とした仙台市独自の事業で、平成15年度より開始している。

歯周病予防のためのセルフケア能力の向上の支援を行い、「かかりつけ歯科医」による継続管理を目的とした受診を普及啓発する。(一社) 仙台歯科医師会に事業を委託している。

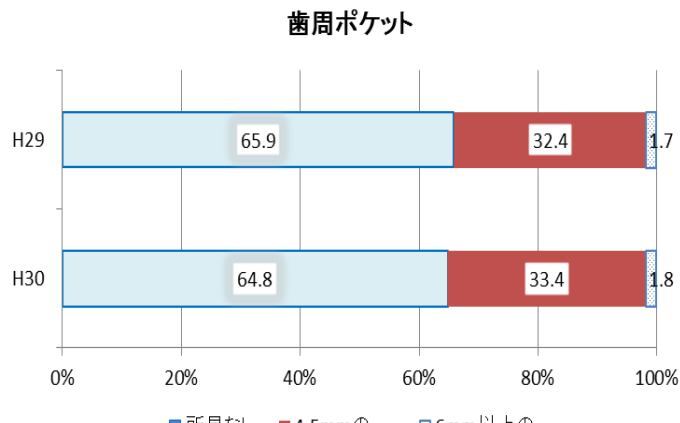
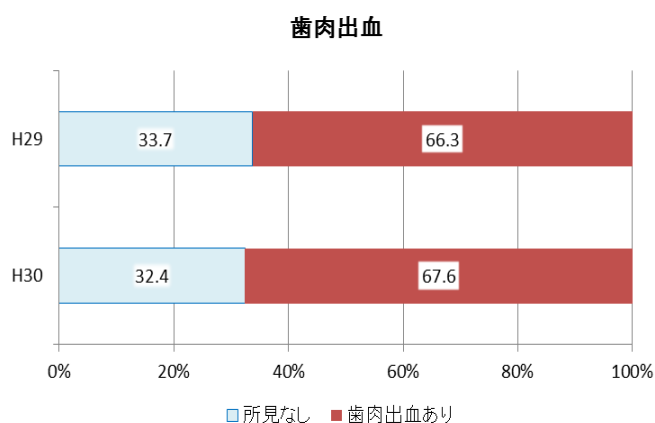
	全市	青葉			宮城	宮城野	若林	太白		泉
		青葉	宮城	太白				秋保		
対象者	11,145	3,336	2,547	789	1,865	1,315	2,366	2,288	78	2,263
受診者	788	246	196	50	131	101	158	158	0	152
異常認めず	12	2	2	0	3	0	4	4	0	3
要指導者	240	66	54	12	39	35	48	48	0	52
要精検者	536	178	140	38	89	66	106	106	0	97
受診率	7.1	7.4	7.7	6.3	7.0	7.7	6.7	6.9	0.0	6.7

* 口腔内診査結果: 現在歯の状況

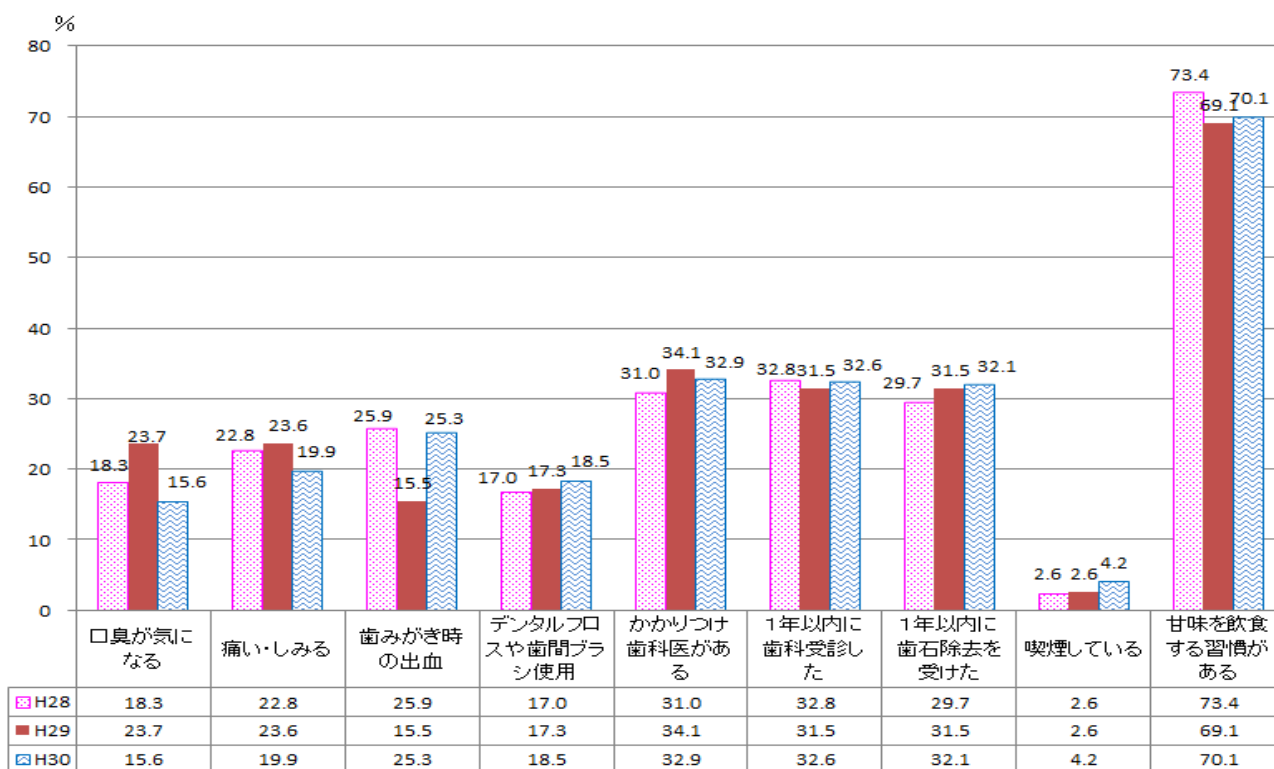


全国：平成28年歯科疾患実態調査

* 口腔内診査結果: 歯肉の状況



* 問診結果



③ 健康教育事業・健康相談事業

健康増進法第17条に基づく、成人に対する歯科保健指導・健康教育、個別の歯科健診・相談を実施している。

	合計	青葉			宮総	宮城野	若林	太白		秋保	泉
		青葉	青葉	宮総				太白	秋保		
開設回数	27	4	3	1	4	5	10	5	5	4	
参加者数	900	53	47	6	230	122	314	108	206	181	

(6) 障害児（者）、在宅要介護高齢者歯科保健医療活動

① 障害児（者）施設歯科健康診査事業・歯科健康教育

心身障害児通園施設に年2回の歯科健康診査・保健指導を実施している。

また、希望する障害者施設に歯科健康教育を実施している。

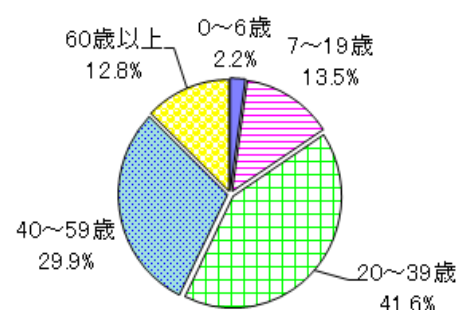
	合計									
	青葉		宮総	宮城野	若林	太白		秋保	泉	
開設回数	25	6	6	0	7	2	8	8	0	2
受診者数	425	88	88	0	142	35	134	134	0	26

② 障害児（者）歯科診療事業

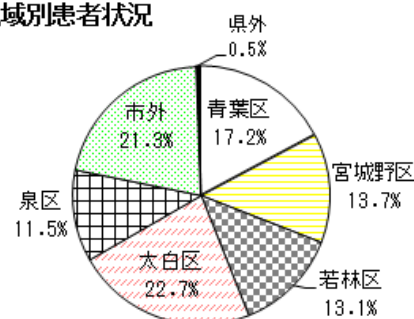
休日夜間歯科診療所（福祉プラザ内）において、障害児（者）の歯科診療や訪問診療を行っている。（一社）仙台歯科医師会に補助金を交付している。

項目		人数	
診療実人数 1,087名	性別	男	698
		女	389
	年齢別	0～6歳	24
		7～19歳	147
		20～39歳	452
		40～59歳	325
		60歳以上	139
	地域別	青葉区	187
		宮城野区	149
		若林区	142
		太白区	247
		泉区	125
		市外	231
	県外	6	

年齢別患者状況



地域別患者状況



③ 在宅歯科診療事業

項目		人数	
往診実人数 734名	性別	男	235
		女	499
	自・施	自宅患者数	179
		施設患者数	555
	地域別	青葉区	147
		宮城野区	82
		若林区	62
		太白区	205
泉区		238	

④ 在宅歯科診療事業の推進（主催：仙台市地域医療対策協議会 歯科保健医療部会）

在宅要介護高齢者の口腔内の課題を発見し、口腔ケアや必要な歯科医療につなげるよう、要介護者と家族向け啓発媒体やケアマネージャー用「チェックシート」や「歯科訪問診療の手引き」を作成し、それらを用いてケアマネージャー等を対象とした研修を実施している。

○居宅介護支援事業所等ケアマネージャー研修会：参加人数 302人

(7) 普及・啓発事業

① 歯と口の健康週間事業

歯や口の健康に関する正しい知識の普及啓発と、生活習慣が全身の健康と歯科疾患に与える影響を知ることにより、歯の寿命を延ばし、市民の健康の保持増進に寄与することを目的に6月4日から10日まで開催している。

*各区の歯と口の健康週間事業

	計	青葉			宮城野	若林	太白			泉
		青葉	宮城	宮城野			太白	秋保		
参加者数	5,168	2,025	1,515	510	575	874	507	241	266	1,187

○実施内容・歯科健康相談 ・歯科健康教室 ・講演会, 研修会 ・パネル展示 ・懸垂幕掲示
・歯科保健教材貸出等の啓発事業 等

*歯と口の健康週間・市民のつどい

昭和60年より仙台歯科医師会との共催で、絵画コンクール表彰式・講演会・歯科相談などを実施してきたが、平成11年度より実施主体を現在の実行委員会体制としている。

○日 時 平成30年6月9日(土) 12:30~16:00

○会 場 宮城・仙台口腔保健センター ○来場者数 800人

○実施内容・5歳児むし歯予防絵画コンクール入賞者メダル授与・作品展示・むし歯予防パネル展
・保育所、幼稚園児の歯の健康づくり紹介・歯の衛生モデル校の取り組み紹介・なんでも歯科相談
・むし歯&歯周病危険度チェック ・口臭測定 ・フッ化物歯面塗布, フッ化物洗口体験
・健康長寿の食生活とお口の働きチェック&ケア・市民公開講座「目指せ!生涯楽しむ健口講座」
・「SENDAI NPO子育て応援隊 ピンポンパン☆」による「歯と口の健康づくり推進人形劇」

○歯と口の健康週間・市民のつどい実行委員会〔構成〕

仙台市, (一社)仙台歯科医師会, 仙台市教育委員会, 仙台市私立幼稚園連合会, 仙台市保育所連合会
(一社)宮城県歯科技工士会, (一社)宮城県歯科衛生士会, (公社)宮城県栄養士会, 東北大学大学院歯学研究科, 宮城高等歯科衛生士学院,

② 歯周病予防推進懸垂幕の掲示

歯周病検診受診期間等にあわせて、市役所本庁舎及び区役所に歯周病予防推進懸垂幕を掲示している。

ふせごう 歯周病! つくろう いい笑顔

歯と口のケアからはじまる すこやか生活

③ その他の啓発活動

・歯と口腔の健康づくり月間, 健康増進普及月間, 地域健康まつりなどに合わせてパネル展や歯科相談などを行なっている。

	合計										
	青葉	青葉	宮総	宮城野	若林	太白	太白	秋保	泉	本庁	
参加者数	8,169	1,850	553	1,297	1,287	1,745	1,070	843	227	1,117	1,100

・仙台市ホームページ「せんだい・歯と口の健康づくりネット」や各区ホームページに歯科保健啓発媒体や統計情報を掲載し、広く発信している。

(8) 被災された方への歯と口の健康づくり支援

平成23年3月11日に発生した東日本大震災における被災者に対し、発災当日から歯と口の健康づくり支援を行っている。震災から7年が経過し、平成28年度中には市内被災者の仮設住宅入居が解消されたことから、復興公営住宅や防災集団移転先で生活を始めた被災者への生活再建後の健康支援を継続している。

○復興公営住宅等における歯科保健啓発：ヘルスアップ通信発行（若林区）2280部

(9) 歯と口の健康づくりネットワーク会議

「いきいき市民健康プラン」の重点分野「歯と口の健康づくり」を効果的に推進するため、保健・医療・福祉・教育・職域等の関係団体が、それぞれの立場や領域で市民の歯と口の健康づくり活動を支え、全身の健康増進につなげることを目的に平成15年に設置した。

「むし歯予防推進部会」、「歯周病予防推進部会」、「口腔機能向上部会」「3歳児カリエスフリー85プロジェクト検討部会」等の専門部会において、市民のライフステージに応じた歯と口の健康づくりの具体策の検討や取り組みの評価を行ってきた。

平成30年度は、「仙台市・歯と口の健康づくり後期計画」及び「仙台市・歯と口の健康づくり後期計画アクションプラン」に基づき、「幼児・学齢期のむし歯の地域差、個人差の縮小」「青年期からの歯周病予防対策の強化」「高齢期の口の機能の維持向上」を目指し、関係者間の協働・多職種連携のもと、歯の健康づくりを推進した。

① 構成

(一社) 仙台市医師会 (一社) 仙台歯科医師会 (一社) 仙台市薬剤師会 仙台市教育委員会
仙台市私立幼稚園連合会 仙台市保育所連合会 (一社) 宮城県歯科衛生士会 仙台市PTA
協議会 宮城産業保健総合支援センター 東北大学大学院歯学研究科 仙台市

②活動内容 (会議開催状況)

開催日	協議内容
歯と口の健康づくりネットワーク会議 及びむし歯予防推進部会 合同会議 平成30年8月7日開催	○「仙台市・歯と口の健康づくり後期計画」及び「仙台市・歯と口の健康づくり後期計画アクションプラン」に基づく事業について
3歳児カリエスフリー85プロジェクト 検討部会 ・第1回:平成30年9月11日開催 ・第2回:平成31年3月26日開催	○3歳児カリエスフリー85プロジェクト 事業評価について ○各種調結果概要及び現状と課題、今後の取り組みの方向性について
学齢期の歯と口の健康づくり マニュアル検討部会 ・第1回:平成30年11月2日開催 ・第2回:平成31年1月22日開催	○学齢期の歯と口の健康づくり推進について ○学齢期の歯と口の健康づくりマニュアル骨子案について

(10) 歯科保健のあゆみ

年 月	概 要	* 斜体は国の施策
昭和 35.4	3歳児健康診査開始	
37.4	3歳児健康診査に歯科健康診査加わる（歯科医師会より派遣）	
45.4	妊婦歯科健診及び保健指導の開始	
48.4	口腔衛生相談（フッ素塗布・除石）の開始	
50.4	4か月児歯科集団指導の開始，妊婦歯科健診の廃止	
51.4	保育所巡回歯科指導の開始，口腔衛生相談（フッ素塗布・除石）の廃止	
53.8	1歳6か月児歯科健康診査開始，歯の衛生週間行事開始	
55.12	1歳6か月児歯科健康診査事後措置事業開始	
56.1	仙台市障害者歯科開設	
2	1歳6か月児健康診査開始，1歳児文書指導の開始（4月）	
4	1歳6か月児歯科健康診査事後指導「幼児とお母さんの歯みがき教室」開始	
58.4	老人保健法施行による「歯科保健教室」「総合相談」事業開始	
59.6	2歳6か月児歯科健康診査開始	
60.6	歯の衛生週間・市民のつどい開始（仙台歯科医師会との共催開催）	
61.4	妊婦歯科健康診査事業開始	
平成元. 4	仙台市は全国11番目の政令指定都市となる	
4	成人歯科保健事業開始（40歳到達者）	
2.6	1歳6か月児歯科健康診査事後処置事業実施（「幼児とお母さんの歯みがき教室」廃止）	
4.4	訪問歯科保健指導事業開始	
6.9	歯科福祉プラザ開設（障害者歯科診療所閉設）	
8.4	健康福祉局を設置（民生局と衛生局統合）．保健福祉センターを設置（衛生局保健所と区役所福祉部再編）	
10.6	障害児施設歯科保健事業開始	
11.6	歯の衛生週間・市民のつどい（関係団体との実行委員会体制で実施）	
9	仙台市歯科保健実態調査検討会議及び作業部会設置（H11.9～H13.3）	
10	1歳児文書廃止，子育てサポートブックに包含	
11	仙台市歯科保健実態調査「Ⅰ成人調査」実施	
12.2	仙台市歯科保健実態調査「Ⅱ施設調査」実施	
3	<i>*21世紀における国民健康づくり運動（健康日本21）策定- 厚生労働省</i>	
4	健康福祉局組織再編，こども家庭部新設	
7	仙台市歯科保健実態調査「Ⅲ保育所，幼稚園児保護者調査」実施	
7	歯周疾患検診（40歳・50歳）開始	
8	仙台市歯科保健実態調査「Ⅳ学校等調査」実施	
13.3	仙台市歯科保健実態調査報告書，仙台市民の健康意識等に関する調査報告書発行	
4	区保健福祉センター組織再編	
14.3	仙台市いきいき市民健康プラン策定（計画期間：平成14年度～22年度）	
15.1	<i>*フッ化物洗口ガイドライン- 厚生労働省，文部科学省通知</i>	
5	<i>*「健康増進法」施行</i>	
11	仙台市歯と口の健康づくりネットワーク会議設置	
16.1	20歳のデンタルケア事業開始	
1	仙台市歯と口の健康づくりネットワーク会議「むし歯予防推進部会」設置	
2	保育所（園）・幼稚園歯科保健活動調査の実施	
3	歯と口の健康づくりマニュアルⅠ．Ⅱ．Ⅲ発行，「フッ化物でむし歯予防」リーフレット3種作成	
11	フッ化物洗口導入支援事業開始	

年 月	概 要	* 斜体は国の施策
平成17.6	2歳6か月児歯科健康診査-個別通知開始	
7	歯周疾患検診(60歳・70歳)開始	
9	仙台市歯と口の健康づくりネットワーク会議「歯周病予防推進部会」設置	
10	8020達成率調査の実施他, 市民健康プラン関連指標の達成状況を把握	
18.3	歯と口の健康づくりマニュアルⅣ・Ⅴ発行, 「いつもさわやかなお口のために」リーフレット3種作成	
4	子供未来局設置	
19.3	いきいき市民健康プラン後期計画策定(計画期間:平成19年度~22年度)	
4	保育所(園)幼稚園歯科健康診査結果集約事業開始	
4	歯と口の健康づくりマニュアル別冊「歯科健康診査ガイド」発行	
6	仙台市幼児歯科健康診査マニュアル策定(子供未来局・健康福祉局)	
7	歯周疾患検診(30歳)開始 →歯周疾患検診拡大30歳, 40歳, 50歳, 60歳, 70歳 歯周疾患検診に関するアンケート調査実施	
8	仙台市歯と口の健康づくりネットワーク会議「口腔機能向上部会」設置	
8	「元気なお口ですこやか生活」リーフレット作成	
21.10	8020達成率調査他実施, 市民健康プラン関連指標の達成状況の把握	
22.3	仙台市すこやか子育てプラン2010策定	
23.3	第2期いきいき市民健康プラン策定	
4	フッ化物洗口事業継続実施補助事業開始	
8	*「 <i>歯科口腔保健の推進に関する法律</i> 」施行	
9	「仙台市・歯と口の健康づくり計画」, 「アクションプラン」策定	
24.1	「せんだい・歯と口の健康づくりネット」開設	
25.4	*21世紀における国民健康づくり運動(健康日本21(第2次))策定	
6	*「 <i>歯の衛生週間</i> 」から「 <i>歯と口の健康週間</i> 」に名称変更	
9	仙台市歯と口の健康づくりネットワーク会議「3歳児カリエスフリー-85プロジェクト検討部会」設置	
26.3	歯と口の健康づくりマニュアルⅥ・Ⅶ発行 仙台市歯と口の健康づくりネットワーク会議が日本公衆衛生協会「第46回衛生教育奨励賞」受賞	
27.3	3歳児カリエスフリー-85プロジェクト「★せんだい★でんたるノート」他作成	
27.4	3歳児カリエスフリー-85プロジェクト開始	
27.6	*「 <i>歯周病検診マニュアル2015</i> 」について-厚生労働省通知	
28.2	歯と口の健康づくりマニュアルⅧ「成人歯科検診マニュアル」発行	
4	歯と口の健康づくりマニュアルⅨ「妊婦歯科健康診査マニュアル」発行	
4	保育所・幼稚園等歯科保健活動調査実施	
8	妊婦歯科健康診査「受診券方式」開始	
10	学校歯科保健関連調査実施	
10	8020達成率調査実施	
29.10	歯と口の健康づくりネットワーク会議「歯周病予防評価部会」設置	
10	歯と口の健康づくりネットワーク会議「むし歯予防評価部会」設置	
30.3	第2期いきいき市民健康プラン後期計画策定(計画期間:平成30年度~34年度)	
30.3	歯と口の健康づくり後期計画策定(計画期間:平成30年度~34年度)	
30.3	歯と口の健康づくり後期計画アクションプラン策定(計画期間:平成30年度~34年度)	
30.9	仙台市歯と口の健康づくりネットワーク会議「3歳児カリエスフリー-85プロジェクト事業評価検討部会」設置	
11	仙台市歯と口の健康づくりネットワーク会議「学齢期の歯と口の健康づくりマニュアル検討部会」設置	
11	3歳児カリエスフリー-85プロジェクト事業評価-協力歯科医療機関アンケート調査実施	
12	3歳児カリエスフリー-85プロジェクト事業評価-乳児健康診査登録医療機関調査実施	
31.1	3歳児カリエスフリー-85プロジェクト事業評価-幼児健康診査における歯科保健行動調査実施	

参考：第2期いきいき市民健康プラン後期計画 重点分野「歯と口の健康づくり」指標一覧

*メインターゲット：乳幼児期・学齢期・青年期

重点分野4 (歯・口の健康づくり)			
1	健康	むし歯のない幼児の増加	3歳
			5歳
2	健康	一人平均むし歯数の減少	12歳
3	健康	進行した歯周炎の減少	40歳
			50歳
4	健康	80歳で20歯以上、60歳で24歯以上の自分の歯が有る人の増加	80歳（75～84歳）で20歯以上
			60歳で24歯以上
5	健康	学齢期の歯肉の状態異常者の減少（12歳）	
6	新 健康	咀嚼良好な人の増加	
7	行動	フッ化物歯面塗布を受けたことのある幼児の増加（3歳）	
8	行動	間食として甘味食品・飲料を頻回飲食する習慣のある幼児の減少（1歳）	
9	行動	フッ化物配合歯磨剤の使用の増加（小学3年）	
10	行動	個別的な歯口清掃指導を受ける人の増加（高校3年）	
11	行動	歯間部清掃用器具の使用の増加	40歳
			50歳
12	行動	かかりつけ歯科医院で定期健診や歯石除去を受ける人の増加（50歳） （定期的な歯石除去や歯面清掃を受ける人（50歳）の増加） （定期的な歯科健診の受診者（50歳）の増加） （かかりつけ歯科医を持つ人（50歳）の増加）	
13	行動	むし歯を病気と認識している人の増加（中学1年）	
14	環境	フッ化物洗口を行っている施設（保育所・幼稚園）の増加	
15	環境	CO・GOのある児童・生徒へ保健指導、健康教育を実施する学校の増加	小学校
			中学校

重点分野 (生活習慣病予防)			
再掲	行動	糖尿病合併症について正しい知識を有する人の増加	網膜症
			腎炎
			狭心症・心筋梗塞
			動脈硬化
			脳卒中
			歯周病

重点分野 (たばこ対策)			
再掲	行動	喫煙の健康影響についての十分な知識を持っている人の増加	肺がん
			慢性閉塞性肺疾患（COPD）
			ぜんそく
			気管支炎
			心臓病
			脳卒中
			胃潰瘍
			妊娠への影響
			歯周病

	ベースライン H21	中間値 H28	市目標値 H34	市現況値出典
健診においてむし歯がない幼児の割合	73.1%	81.6%	85%	3歳児歯科健診
	52.4%	65.4%	75%	保育所・幼稚園等歯科健診集約事業
一人当たりのむし歯の平均本数	1.5歯	0.9歯	0.8歯	学校定期健康診断
進行した歯周炎の人の割合	44.8%	53.3%	36%	歯周病検診
	54.9%	61.9%	43%	
80歳で20歯以上、60歳で24歯以上の自分の歯を有する人の割合	46.5%	64.1%	78%	8020調査
	75.7%	84.7%	87%	歯周病検診
歯肉の異常のある人の割合	29.1%	25.5%	10%	学校定期健康診断
何でもかんで食べることができる人の割合		69.1%	80%	仙台市民の健康意識等に関する調査
フッ化物歯面塗布を受けたことのある幼児の割合	36.1%	50.5%	80%	3歳児歯科健診
「1日3回以上」の割合	3.0%	2.3%	減少	1歳6か月児健康診査
フッ化物配合歯磨剤を使用する人の割合	84.2%	92.0%	95%	学校歯科保健関連調査
1年以内に歯みがき指導を受けた人の割合	28.4%	14.9%	35%	
歯間ブラシやデンタルフロスを2日に1回以上使用する人の割合	13.3%	24.7%	50%	歯周病検診
	18.1%	32.6%	50%	
年1回以上はかかりつけ歯科医院で定期健診または歯石除去を受ける人の割合		40.0%	55%	歯周病検診 ※第2期計画より（ ）内の3つの指標を1つに集約
-	34.9%			
-	14.3%			
-	52.1%			
「むし歯は病気だと思う」人の割合	59.8%	49.2%	100%	学校歯科保健関連調査
フッ化物洗口を行っている施設の割合	50.3%	62.8%	70%	保育所・幼稚園等歯科健診集約事業
CO・GOのある児童・生徒へ保健指導、保健教育を実施する学校の割合	20.0%	36.3%	100%	学校歯科保健関連調査
	20.4%	24.6%	100%	

解説	ベースライン H21	中間値 H28	市目標値 H34	市現況値出典
各項目とも糖尿病が引き起こす合併症に「あてはまる」とした人の割合	59.0%	57.1%	100%	仙台市民の健康意識等に関する調査
	32.6%	33.8%	100%	
	47.0%	46.9%	100%	
	60.1%	60.5%	100%	
	42.3%	43.6%	100%	
	—	31.2%	100%	

解説	ベースライン H21	中間値 H28	市目標値 H34	市現況値出典
各項目ともたばこが健康へ及ぼす影響に「あてはまる」と思う人の割合	90.1%	89.3%	100%	仙台市民の健康意識等に関する調査
	45.6%	50.3%	100%	
	64.2%	66.9%	100%	
	70.1%	72.7%	100%	
	49.1%	49.7%	100%	
	45.9%	48.3%	100%	
	26.2%	23.2%	100%	
	69.3%	66.3%	100%	
	29.6%	34.4%	100%	

○健康指標：有病状況など，市民の健康状態を表す統計的な指標

○行動指標：生活習慣やその改善に向けた活動など，個々人の健康的な生活に必要な意識や行動を表す指標

○環境指標：施設体制整備など，個々人の健康づくりを社会的に支援する環境を表す指標

仙台市の歯科保健活動の概要（平成 30 年度実績）

発行 仙台市健康福祉局保健衛生部健康政策課

令和元年 7 月

〒980-8671

仙台市青葉区国分町三丁目 7 番 1 号

電話 022-214-3894