

第 27 回宮城県新型コロナウイルス感染症対策本部会議
第 24 回宮城県危機管理対策本部会議

日 時：令和 3 年 6 月 10 日（木）
午前 10 時から
場 所：行政庁舎 4 階 特別会議室

◇ 次 第 ◇

- 1 新型コロナウイルス感染症患者の発生状況等について
- 2 リバウンド防止に向けた県の対策等について
 - (1) 人流等の動向について
 - (2) 感染再拡大に備えた検査体制の充実について
 - (3) みやぎ飲食店コロナ対策認証制度の運用状況について
 - (4) ワクチン接種の加速化について
- 3 6 月 14 日以降における県の対策等について
- 4 その他

< 配 布 資 料 >

- 【資 料 1】 新型コロナウイルス感染症患者の発生状況等
- 【資料 2-1】 人流等の動向について
- 【資料 2-2】 感染再拡大に備えた検査体制の充実について
- 【資料 2-3】 みやぎ飲食店コロナ対策認証制度の運用状況
- 【資料 2-4】 ワクチン接種の加速化について
- 【資 料 3】 6 月 14 日以降における県の対策等について（案）
- 【資 料 4】 プロスポーツチームと連携した県民への働きかけについて

宮城県新型コロナウイルス対策本部会議
宮城県危機管理対策本部会議
出席者名簿

<本部員>

役 職	職	氏 名	備 考
本部長	知事	村井 嘉浩	
副本部長	副知事	佐野 好昭	
〃	副知事	遠藤 信哉	
本部員	教育長	伊東 昭代	
〃	公営企業管理者	櫻井 雅之	
〃	総務部長	大森 克之	
〃	復興・危機管理部長	佐藤 達哉	
〃	企画部長	志賀 真幸	
〃	環境生活部長	鈴木 秀人	
〃	保健福祉部長	伊藤 哲也	
〃	経済商工観光部長	千葉 隆政	
〃	農政部長	宮川 耕一	
〃	水産林政部長	佐藤 靖	
〃	土木部長	佐藤 達也	
〃	会計管理者兼出納局長	佐藤 靖彦	
〃	警察本部長	千野 啓太郎	
〃	危機管理監	千葉 伸	

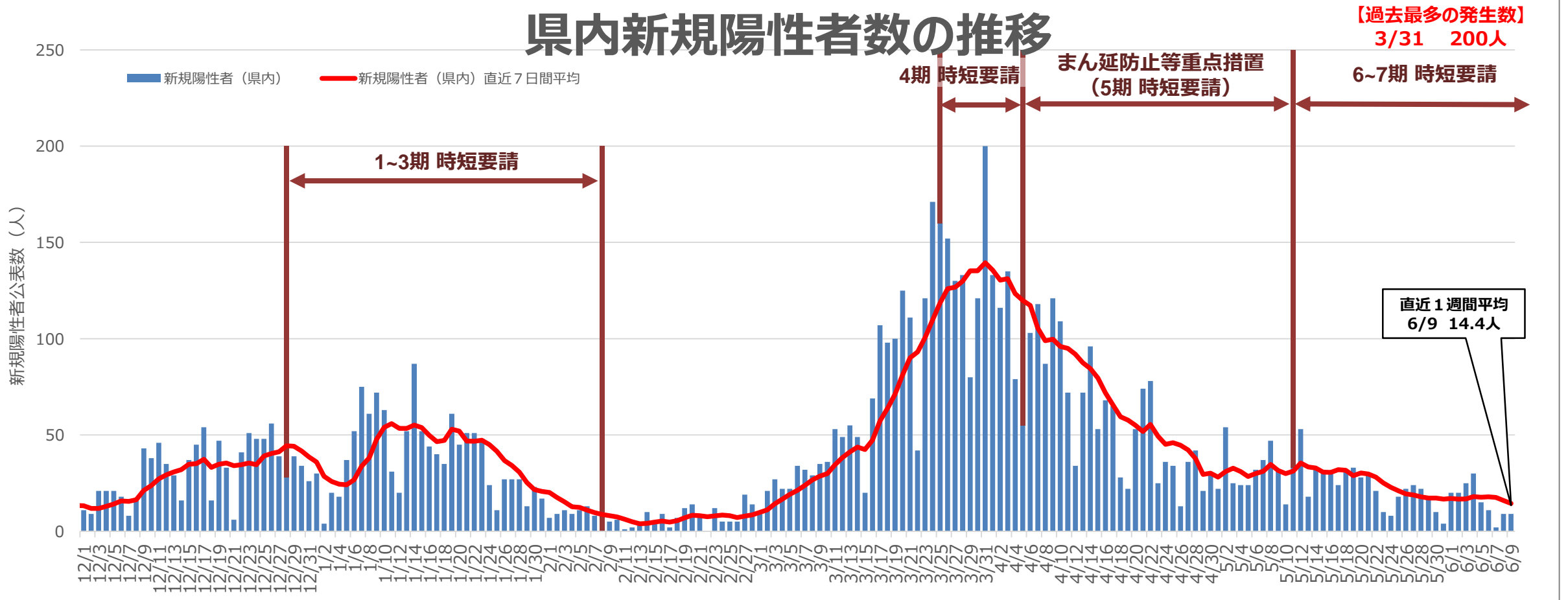
所 属	職	氏 名	備 考
仙台市	危機管理局長兼 危機管理監	木村 洋二	

(敬称略)

新型コロナウイルス感染症患者 の発生状況等

新型コロナウイルス感染症患者の発生状況等(1)

県内新規陽性者数の推移



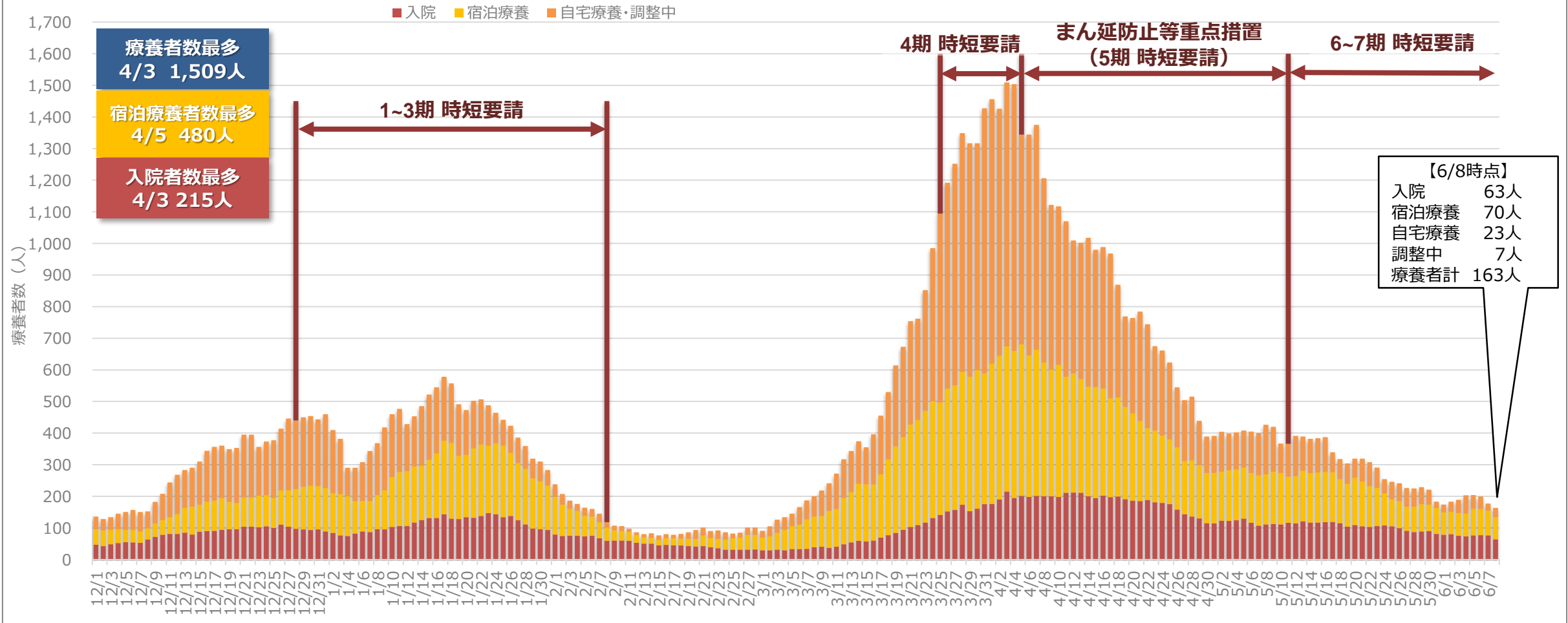
	R2.2	R2.3	R2.4	R2.5	R2.6	R2.7	R2.8	R2.9	R2.10	R2.11	R2.12	R3.1	R3.2	R3.3	R3.4	R3.5	R3.6	計
県内新規陽性者数 (一日当たり)	1 (1.0)	6 (0.2)	81 (2.7)	0 (0.0)	6 (0.2)	66 (2.1)	47 (1.5)	199 (6.6)	320 (10.3)	484 (16.1)	981 (31.6)	1,218 (39.3)	214 (7.6)	2,413 (77.8)	2,007 (66.9)	812 (26.2)	141 (23.5)	8,996 (18.5)
死亡者数	0	0	0	1	0	0	1	0	0	8	6	6	3	7	38	13	1	84

※公表日別に集計・令和3年6月9日現在

・新規陽性者（県内）の直近1週間平均は5/26以降20人を下回り、その後は16人前後で推移している。

新型コロナウイルス感染症患者の発生状況等(2)

宮城県 療養者数推移

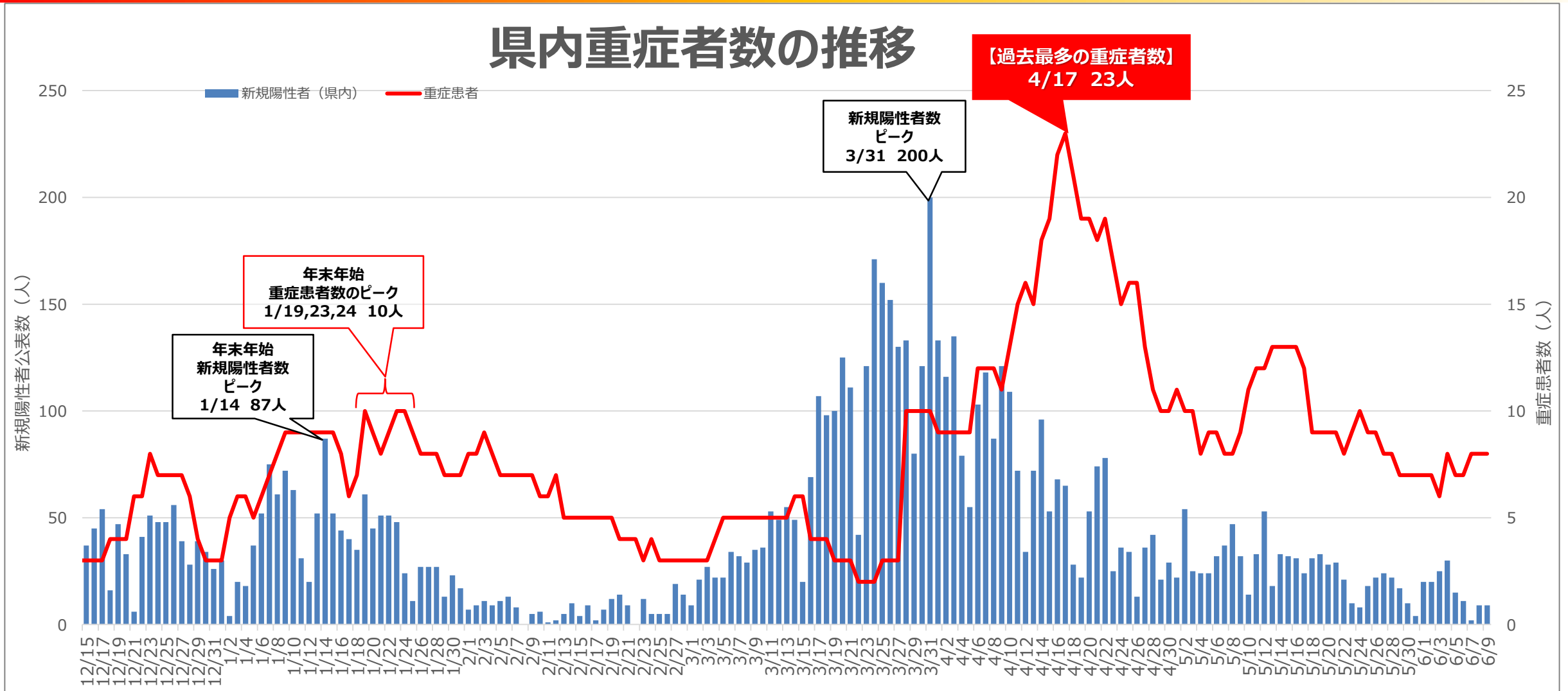


※令和3年6月8日現在

- ・療養者数は今月に入り概ね200人以下で推移し、緩やかな減少傾向となっており、6/8時点で163人となっている。
- ・入院者数は第3波収束後の29人（3/1）までは下がりきっていないが、ピーク時より大きく減少し、6/8時点で63人となっている。

新型コロナウイルス感染症患者の発生状況等(3)

県内重症者数の推移

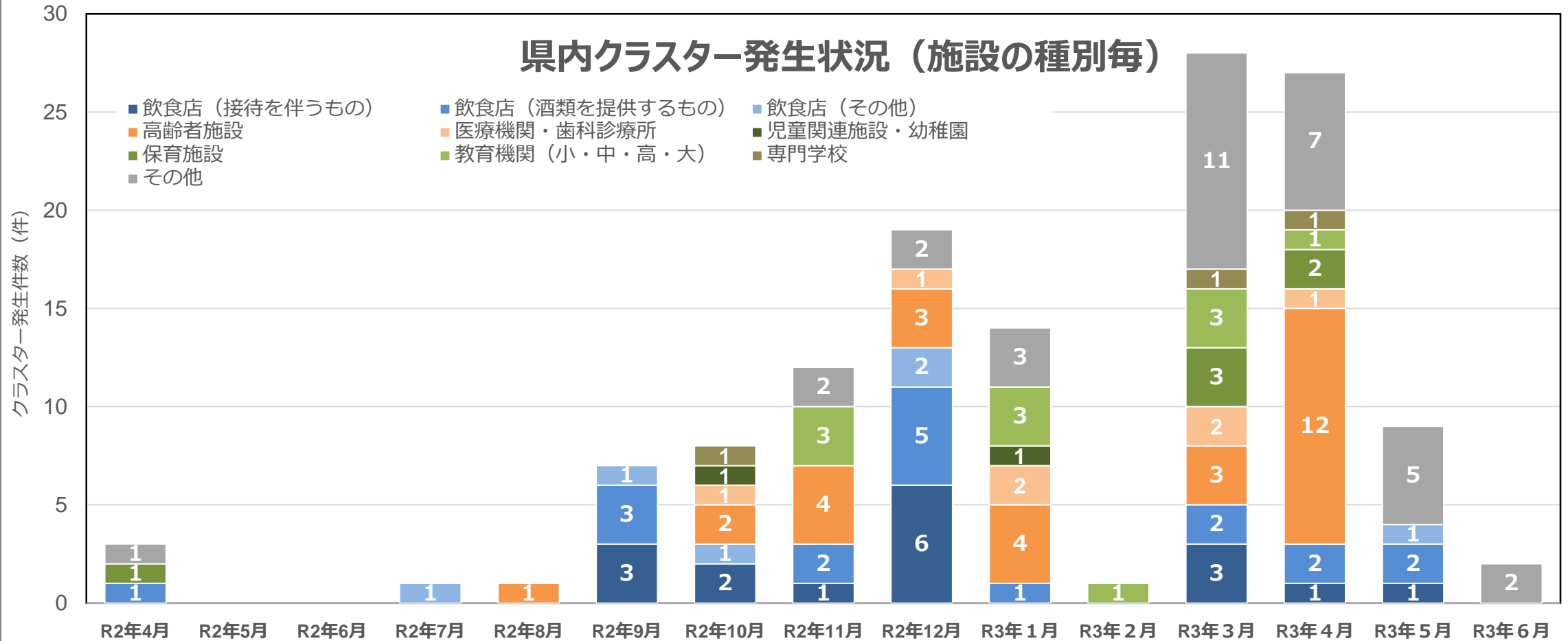


※公表日別に集計・令和3年6月8日現在

・重症者数は8人。第3波収束後の3人（2/23）までは下がりきっていないが、ピーク時の約7割減となっている。

クラスターの発生状況

県内クラスター発生状況（施設の種別毎）



- ・クラスター発生件数は累計で132件となっている。
- ・5月は飲食店などで9件発生しているが、3月（28件）や4月（27件）と比べ、大きく減少している。

病床の使用状況

受入可能病床の使用状況

R3.6.8時点	全県		仙台医療圏	
	全入院者	うち重症者	全入院者	うち重症者
使用率	34.4%	42.1%	56.8%	61.5%
使用病床数	63床	8床	54床	8床
受入可能病床数 ^{※1}	183床	19床	95床	13床

受入可能病床・・・ 対応人員や入退院の状況により実際に各医療機関が当日に受入可能な病床

確保病床の使用状況

R3.6.8時点	全県		仙台医療圏	
	全入院者	うち重症者	全入院者	うち重症者
使用率	17.9%	17.8%	21.9%	23.5%
使用病床数	63床	8床	54床	8床
確保病床数 ^{※2}	351床	45床	247床	34床

確保病床・・・ 各医療機関から報告のあった現時点で確保している病床

医療提供体制の負荷・感染の状況に係るステージ判断の指標 (新型コロナウイルス感染症対策分科会)に係る本県の状況

項目	医療提供体制等の負荷			感染の状況			
	①医療の逼迫具合			②療養者数 (対人口10万人)	③陽性者数/ PCR検査件数 (最近1週間)	④直近1週間の 陽性者数(対人口10万人)	⑤感染経路不明 な者の割合
	入院医療		重症者用病床				
	確保病床※1 使用率	入院率※2	確保病床※1 使用率				
指標値	17.9%	38.7%	17.8%	7.1人	3.8%	4.5人	44.4%
ステージⅢ の指標	20%	40%	20%	20人	5%	15人	50%
ステージⅣ の指標	50%	25%	50%	30人	10%	25人	50%

(参考1) 指標値算出のための実績値等

時点	6/8	6/8	6/8	6/8	6/2 ~6/8	6/2 ~6/8	5/29 ~6/4
分子	63床	63人	8床	163人	103人	103人	55人
分母	351床	163人	45床	2,306千人	2,682人	2,306千人	124人

※1 確保病床 . . . 各医療機関から報告のあった現時点で確保している病床。

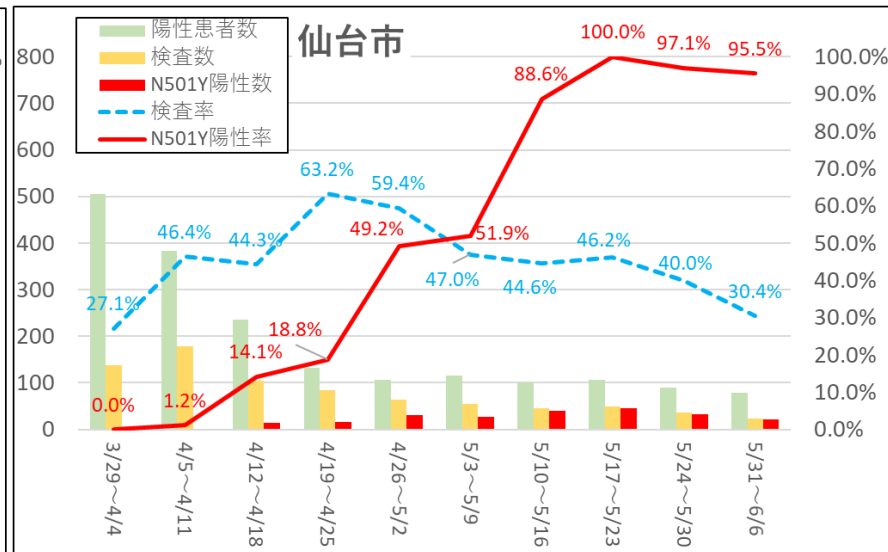
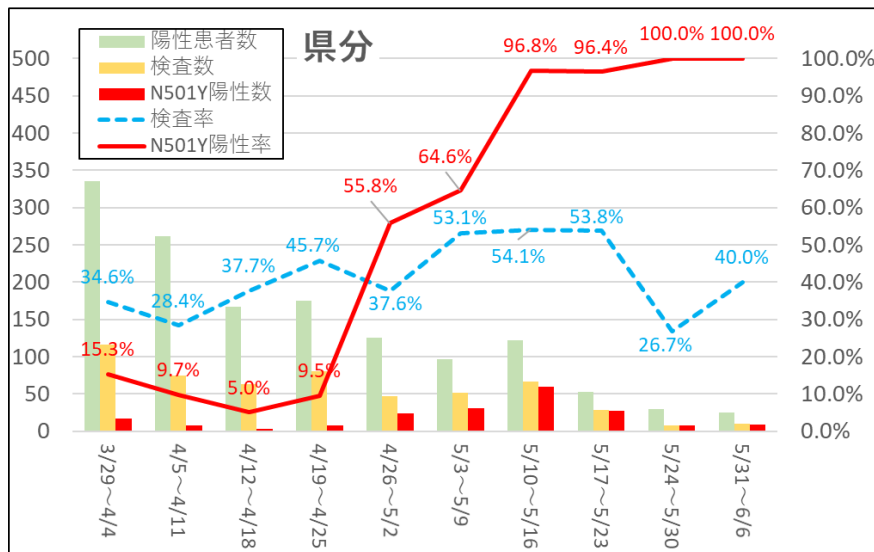
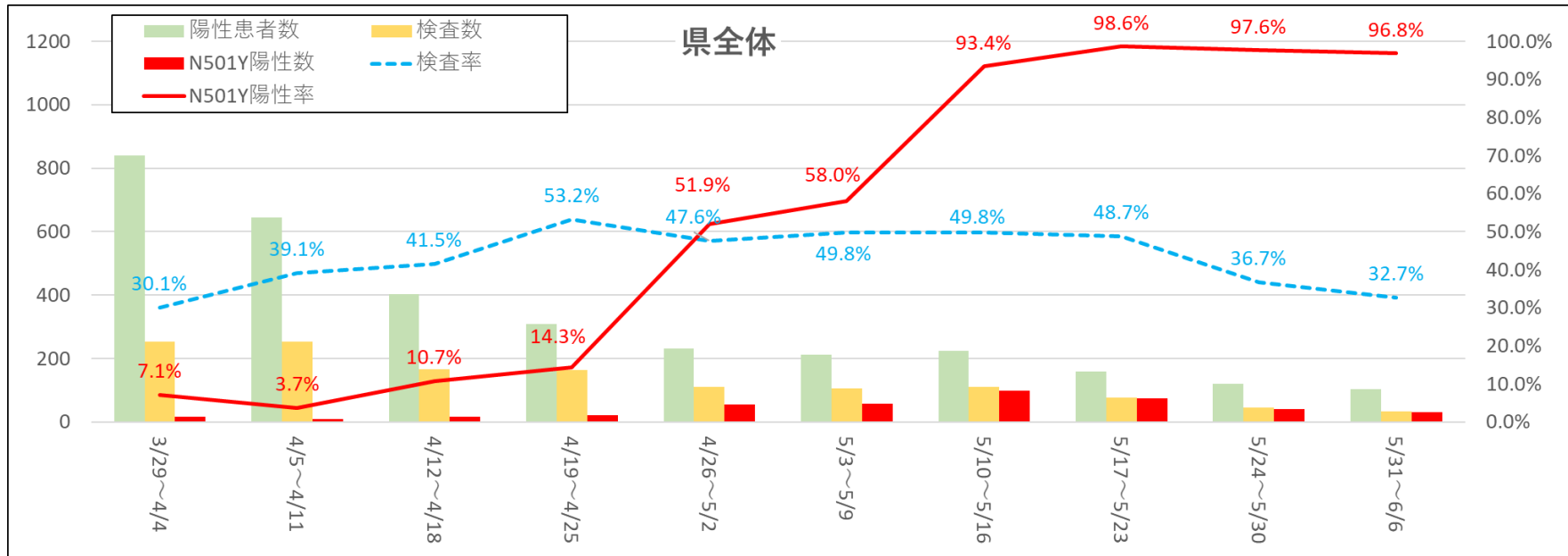
※2 入院率 . . . 療養者数が人口10万人あたり10人以上の場合かつ、新規陽性者で入院が必要な場合に、医療機関から届出のあった翌日までに入院できていない場合に適用。

医療提供体制の負荷・感染の状況に係るステージ判断の指標

日付	【 医療提供体制等の負荷 】										【 感染の状況 】																			
	①医療の逼迫具合			②療養者数			③陽性者数/PCR検査件数 (最近1週間)			④直近1週間の陽性者数			⑤感染経路不明な者の割合																	
	入院医療		重症者用病床	療養者数		陽性者数/PCR検査件数		直近1週間の陽性者数		感染経路不明な者の割合																				
	確保病床利用率	入院率	確保病床利用率 【重症患者】	(うち仙台市)	(うち仙台市以外)	(うち仙台市)	(うち仙台市以外)	(うち仙台市)	(うち仙台市以外)	(うち仙台市)	(うち仙台市以外)																			
%	%	%	対人口10万人	対人口10万人	対人口10万人	%	%	%	対人口10万人	対人口10万人	対人口10万人	%	%	%																
ステージIIIの指標	20%	40%	20%	20人	20人	20人	5%	5%	5%	15人	15人	15人	50%	50%	50%															
ステージIVの指標	50%	25%	50%	30人	30人	30人	10%	10%	10%	25人	25人	25人	50%	50%	50%															
R3.4.5	69.6%	(+0.2)	15.0%	(+2.0)	36.0%	(+0.0)	58.3人	(▲6.9)	77.8人	(▲12.3)	40.8人	(▲2.1)	9.2%	(+0.3)	11.0%	(+0.6)	7.4%	(+0.1)	36.6人	(+0.1)	46.4人	(▲0.2)	27.9人	(+0.3)	44.8%	(▲4.7)	54.1%	(▲0.6)	31.1%	(▲9.5)
R3.4.6	65.2%	(▲4.3)	14.7%	(▲0.3)	48.0%	(+12.0)	58.2人	(▲0.0)	78.4人	(+0.6)	40.1人	(▲0.7)	8.6%	(▲0.6)	10.0%	(▲1.0)	7.1%	(▲0.3)	33.2人	(▲3.4)	41.3人	(▲5.1)	26.0人	(▲1.9)	44.8%	(▲4.7)	54.1%	(▲0.6)	31.1%	(▲9.5)
R3.4.7	62.5%	(▲2.7)	14.5%	(▲0.1)	44.4%	(▲3.6)	59.7人	(+1.4)	78.5人	(+0.1)	42.8人	(+2.6)	8.0%	(▲0.6)	9.3%	(▲0.7)	6.5%	(▲0.6)	30.2人	(▲3.1)	38.3人	(▲3.0)	22.9人	(▲3.1)	44.8%	(▲4.7)	54.1%	(▲0.6)	31.1%	(▲9.5)
R3.4.8	62.2%	(▲0.3)	16.5%	(+2.0)	44.4%	(+0.0)	52.3人	(▲7.4)	65.3人	(▲13.2)	40.6人	(▲2.1)	8.1%	(+0.1)	9.1%	(▲0.2)	6.9%	(+0.4)	28.9人	(▲1.3)	36.1人	(▲2.2)	22.5人	(▲0.4)	44.8%	(▲4.7)	54.1%	(▲0.6)	31.1%	(▲9.5)
R3.4.9	61.8%	(▲0.4)	17.8%	(+1.3)	44.4%	(+0.0)	48.6人	(▲3.7)	58.6人	(▲6.7)	39.6人	(▲1.1)	8.3%	(+0.2)	9.3%	(+0.1)	7.1%	(+0.2)	28.7人	(▲0.2)	36.1人	(+0.1)	22.0人	(▲0.5)	44.8%	(▲4.7)	54.1%	(▲0.6)	31.1%	(▲9.5)
R3.4.10	60.3%	(▲1.5)	17.6%	(▲0.1)	46.4%	(+2.0)	48.2人	(▲0.3)	60.4人	(+1.7)	37.3人	(▲2.2)	9.0%	(+0.7)	9.5%	(+0.3)	8.2%	(+1.1)	28.4人	(▲0.3)	36.1人	(▲0.1)	21.5人	(▲0.4)	44.8%	(▲4.7)	54.1%	(▲0.6)	31.1%	(▲9.5)
R3.4.11	64.3%	(+4.0)	19.6%	(+2.0)	53.6%	(+7.1)	46.2人	(▲2.0)	56.8人	(▲3.6)	36.8人	(▲0.6)	8.8%	(▲0.1)	9.3%	(▲0.2)	8.2%	(+0.0)	27.9人	(▲0.5)	35.0人	(▲1.0)	21.5人	(▲0.1)	44.8%	(▲4.7)	54.1%	(▲0.6)	31.1%	(▲9.5)
R3.4.12	64.6%	(+0.3)	20.9%	(+1.3)	57.1%	(+3.6)	43.6人	(▲2.6)	52.5人	(▲4.3)	35.6人	(▲1.2)	8.4%	(▲0.4)	8.9%	(▲0.5)	7.8%	(▲0.4)	26.8人	(▲1.1)	33.4人	(▲1.7)	20.9人	(▲0.6)	44.8%	(▲4.7)	54.1%	(▲0.6)	31.1%	(▲9.5)
R3.4.13	64.1%	(▲0.5)	21.0%	(+0.1)	51.7%	(▲5.4)	43.2人	(▲0.3)	52.4人	(▲0.1)	35.0人	(▲0.6)	8.2%	(▲0.2)	8.8%	(▲0.0)	7.5%	(▲0.3)	25.9人	(▲0.9)	32.7人	(▲0.7)	19.9人	(▲1.0)	44.8%	(▲4.7)	54.1%	(▲0.6)	31.1%	(▲9.5)
R3.4.14	58.6%	(▲5.5)	19.5%	(▲1.4)	43.9%	(▲7.8)	43.9人	(+0.7)	49.3人	(▲3.1)	39.1人	(+4.1)	7.8%	(▲0.4)	8.7%	(▲0.2)	6.9%	(▲0.6)	24.6人	(▲1.3)	30.9人	(▲1.7)	19.0人	(▲0.9)	44.8%	(▲4.7)	54.1%	(▲0.6)	31.1%	(▲9.5)
R3.4.15	57.1%	(▲1.5)	19.8%	(+0.2)	46.3%	(+2.4)	42.3人	(▲1.6)	46.3人	(▲2.9)	38.7人	(▲0.4)	7.6%	(▲0.2)	8.3%	(▲0.3)	6.8%	(▲0.1)	23.5人	(▲1.1)	28.8人	(▲2.1)	18.8人	(▲0.2)	44.8%	(▲4.7)	54.1%	(▲0.6)	31.1%	(▲9.5)
R3.4.16	59.3%	(+2.2)	20.4%	(+0.7)	52.4%	(+6.0)	42.7人	(+0.3)	48.5人	(+2.2)	37.4人	(▲1.3)	6.3%	(▲1.3)	7.1%	(▲1.2)	5.4%	(▲1.4)	19.7人	(▲3.8)	24.2人	(▲4.6)	15.7人	(▲3.1)	44.8%	(▲4.7)	54.1%	(▲0.6)	31.1%	(▲9.5)
R3.4.17	56.6%	(▲2.6)	20.3%	(▲0.1)	54.8%	(+2.4)	41.8人	(▲0.9)	47.8人	(▲0.7)	36.4人	(▲1.0)	5.6%	(▲0.7)	6.5%	(▲0.6)	4.6%	(▲0.7)	18.1人	(▲1.6)	22.4人	(▲1.8)	14.2人	(▲1.5)	44.8%	(▲4.7)	54.1%	(▲0.6)	31.1%	(▲9.5)
R3.4.18	57.2%	(+0.6)	22.9%	(+2.5)	50.0%	(▲4.8)	37.6人	(▲4.2)	43.0人	(▲4.8)	32.6人	(▲3.8)	5.4%	(▲0.2)	6.6%	(+0.1)	4.3%	(▲0.3)	17.4人	(▲0.7)	21.6人	(▲0.8)	13.7人	(▲0.5)	44.8%	(▲4.7)	54.1%	(▲0.6)	31.1%	(▲9.5)
R3.4.19	54.9%	(▲2.3)	24.8%	(+1.9)	45.2%	(▲4.8)	33.2人	(▲4.5)	38.9人	(▲4.1)	28.1人	(▲4.5)	5.5%	(+0.1)	6.5%	(▲0.1)	4.5%	(+0.2)	16.4人	(▲1.0)	19.8人	(▲1.7)	13.3人	(▲0.4)	44.8%	(▲4.7)	54.1%	(▲0.6)	31.1%	(▲9.5)
R3.4.20	53.3%	(▲1.6)	24.3%	(▲0.5)	45.2%	(+0.0)	33.0人	(▲0.2)	37.2人	(▲1.7)	29.3人	(+1.2)	5.4%	(▲0.1)	6.2%	(▲0.3)	4.6%	(+0.1)	15.2人	(▲1.2)	18.1人	(▲1.7)	12.7人	(▲0.7)	44.8%	(▲4.7)	54.1%	(▲0.6)	31.1%	(▲9.5)
R3.4.21	53.0%	(▲0.3)	23.5%	(▲0.7)	42.9%	(▲2.4)	33.5人	(+0.9)	37.4人	(+0.0)	30.9人	(+1.6)	6.3%	(+0.1)	6.3%	(+0.1)	6.3%	(+1.7)	17.1人	(+1.9)	19.0人	(▲0.1)	15.4人	(+3.7)	44.8%	(▲4.7)	54.1%	(▲0.6)	31.1%	(▲9.5)
R3.4.22	54.2%	(+1.2)	25.8%	(+1.8)	45.2%	(+2.4)	32.2人	(▲1.7)	35.0人	(▲2.2)	29.6人	(▲1.3)	5.6%	(▲0.8)	5.5%	(▲0.9)	5.6%	(▲0.7)	15.2人	(▲1.9)	16.2人	(▲1.7)	14.3人	(▲2.1)	44.8%	(▲4.7)	54.1%	(▲0.6)	31.1%	(▲9.5)
R3.4.23	52.2%	(▲2.0)	26.9%	(+1.6)	40.5%	(▲4.8)	32.9人	(▲3.0)	38.8人	(▲5.2)	29.5人	(▲0.1)	5.2%	(▲0.3)	5.1%	(▲0.4)	5.4%	(▲0.3)	14.3人	(▲0.9)	14.6人	(▲1.7)	14.1人	(▲0.2)	44.8%	(▲4.7)	54.1%	(▲0.6)	31.1%	(▲9.5)
R3.4.24	51.6%	(▲0.6)	27.2%	(+0.3)	35.7%	(▲4.8)	28.6人	(▲3.0)	29.0人	(+0.2)	28.2人	(▲1.3)	5.2%	(▲0.0)	4.8%	(▲0.3)	5.7%	(+0.3)	14.1人	(▲0.3)	13.4人	(▲1.2)	14.6人	(+0.6)	44.8%	(▲4.7)	54.1%	(▲0.6)	31.1%	(▲9.5)
R3.4.25	50.4%	(▲1.2)	28.2%	(+1.0)	38.1%	(+2.4)	26.9人	(▲1.6)	27.4人	(▲1.6)	26.5人	(▲1.7)	5.1%	(▲0.1)	4.4%	(▲0.4)	5.8%	(+0.1)	13.4人	(▲0.7)	12.2人	(▲1.2)	14.4人	(▲0.2)	44.8%	(▲4.7)	54.1%	(▲0.6)	31.1%	(▲9.5)
R3.4.26	45.5%	(▲4.9)	29.1%	(+0.9)	38.1%	(+0.0)	23.5人	(▲3.1)	22.9人	(▲3.6)	4.9%	(▲0.2)	4.4%	(+0.0)	5.4%	(▲0.4)	5.4%	(▲0.4)	13.1人	(▲0.2)	12.2人	(+0.0)	14.0人	(▲0.4)	44.8%	(▲4.7)	54.1%	(▲0.6)	31.1%	(▲9.5)
R3.4.27	41.2%	(▲4.3)	28.5%	(▲0.6)	31.0%	(▲7.1)	21.8人	(▲1.8)	23.9人	(▲0.5)	19.9人	(▲3.0)	4.3%	(▲0.6)	3.7%	(▲0.8)	4.9%	(▲0.5)	11.8人	(▲1.4)	10.4人	(▲1.8)	13.0人	(▲1.0)	44.8%	(▲4.7)	54.1%	(▲0.6)	31.1%	(▲9.5)
R3.4.28	39.2%	(▲2.0)	26.5%	(▲2.0)	26.2%	(▲4.8)	22.2人	(+0.4)	20.5人	(+0.6)	3.4%	(▲0.9)	3.4%	(▲0.3)	3.5%	(▲1.5)	9.0人	(▲2.8)	9.4人	(▲1.0)	8.8人	(▲4.4)	45.6%	(+9.6)	59.8%	(+4.4)	33.0%	(+14.9)		
R3.4.29	37.5%	(▲1.7)	29.7%	(+3.2)	23.8%	(▲2.4)	19.0人	(▲3.3)	18.3人	(▲5.9)	19.5人	(▲1.0)	4.0%	(+0.6)	4.1%	(+0.7)	3.9%	(+0.4)	9.1人	(+0.1)	9.4人	(+0.1)	8.8人	(+0.2)	44.8%	(▲4.7)	54.1%	(▲0.6)	31.1%	(▲9.5)
R3.4.30	33.1%	(▲4.3)	29.7%	(▲0.0)	23.8%	(+0.0)	16.8人	(▲2.2)	15.5人	(▲2.8)	17.9人	(▲1.6)	3.7%	(▲0.5)	3.6%	(▲0.5)	3.7%	(▲0.2)	8.5人	(▲0.7)	8.4人	(▲1.0)	8.8人	(▲0.3)	44.8%	(▲4.7)	54.1%	(▲0.6)	31.1%	(▲9.5)
R3.5.1	32.9%	(▲0.3)	29.2%	(▲0.5)	26.2%	(+2.4)	16.9人	(+0.1)	15.4人	(+0.1)	18.3人	(+0.3)	3.9%	(+0.3)	4.0%	(+0.4)	3.9%	(+0.1)	9.2人	(+0.7)	9.1人	(+0.6)	9.2人	(+0.7)	44.8%	(▲4.7)	54.1%	(▲0.6)	31.1%	(▲9.5)
R3.5.2	35.4%	(+2.6)	30.5%	(+1.3)	23.8%	(▲2.4)	17.5人	(+0.6)	16.0人	(+0.6)	18.8人	(+0.6)	4.4%	(+0.4)	4.3%	(+0.3)	4.4%	(+0.5)	10.0人	(+0.9)	9.7人	(+0.6)	10.3人	(+1.1)	44.8%	(▲4.7)	54.1%	(▲0.6)	31.1%	(▲9.5)
R3.5.3	35.2%	(▲0.3)	30.6%	(+0.1)	23.8%	(+0.0)	17.3人	(▲0.2)	15.9人	(▲0.1)	18.6人	(▲0.2)	4.9%	(+0.5)	5.1%	(+0.8)	4.7%	(+0.4)	9.8人	(▲0.2)	9.4人	(▲0.3)	10.1人	(▲0.2)	44.8%	(▲4.7)	54.1%	(▲0.6)	31.1%	(▲9.5)
R3.5.4	35.7%	(+0.6)	30.8%	(+0.2)	19.0%	(▲1.1)	17.5人	(+0.2)	16.3人	(+0.5)	18.5人	(▲0.1)	4.9%	(+0.0)	5.5%	(+0.4)	4.5%	(▲0.2)	8.8人	(▲1.0)	8.7人	(+0.7)	9.0人	(▲1.2)	44.8%	(▲4.7)	54.1%	(▲0.6)	31.1%	(▲9.5)
R3.5.5	37.2%	(+1.4)	31.5%	(+0.8)	21.4%	(+2.4)	17.7人	(+0.2)	16.6人	(+0.3)	18.8人	(+0.2)	5.3%	(+0.4)	6.4%	(+0.9)	4.6%	(+0.1)	8.8人	(+0.0)	8.5人	(▲0.2)	9.1人	(+0.2)	44.8%	(▲4.7)	54.1%	(▲0.6)	31.1%	(▲9.5)
R3.5.6	33.3%	(▲3.8)	28.6%	(▲2.9)	20.9%	(▲0.5)	17.6人	(▲0.2)	16.0人	(▲0.6)	19.0人	(+0.2)	4.4%	(▲0.8)	5.1%	(▲1.2)	3.9%	(▲0.7)	9.3人	(+0.5)	9.5人	(+1.0)	9.1人	(+0.0)	44.8%	(▲4.7)	54.1%	(▲0.6)	31.1%	(▲9.5)
R3.5.7	30.6%	(▲2.8)	26.8%	(▲1.9)	17.8%	(▲3.2)	17.3人	(▲0.2)	16.4人	(+0.5)	18.2人	(▲0.8)	5.2%	(+0.7)	5.8%	(+0.6)	4.7%	(+0.7)	10.3人	(+1.0)	10.6人	(+1.1)	10.0人	(+0.8)	44.8%	(▲4.7)	54.1%	(▲0.6)	31.1%	(▲9.5)
R3.5.8	31.7%	(+1.1)	26.1%	(▲0.7)	17.8%	(+0.0)	18.5人	(+1.1)	16.9人	(+0.5)	19.9人	(+1.7)	5.3%	(+0.1)	6.0%	(+0.2)	4.7%	(+0.0)	9.8人	(▲0.5)	10.9人	(+0.3)	8.8人	(▲1.2)	44.8%	(▲4.7)	54.1%	(▲0.6)	31.1%	(▲9.5)
R3.5.9	32.0%	(+0.3)	26.7%	(+0.6)	20.0%	(+2.2)	18.2人	(▲0.3)	17.2人	(+0.4)	19.1人	(▲0.8)	4.8%	(▲0.5)	5.9%	(▲0.1)	4.0%	(▲0.8)	9.2人	(▲0.7)	10.6人	(▲0.4)	7.9人	(▲0.9)	44.8%	(▲4.7)	54.1%	(▲0.6)	31.1%	(▲9.5)
R3.5.10	31.7%	(▲0.3)	30.2%	(+3.5)	24.4%	(+4.4)	16.0人	(▲2.3)	15.0人	(▲2.3)	16.9人	(▲2.2)	4.4%	(▲0.4)	4.9%	(▲0.9)	3.9%	(▲0.1)	9.3人	(+0.1)	10.6人	(+0.1)	8.1人	(+0.2)	44.8%	(▲4.7)	54.1%	(▲0.6)	31.1%</	

変異株の確認状況

N501Y変異株スクリーニング結果推移



※L452R変異株スクリーニングを
6月より開始（県・仙台市）

・6/1-6/6実績：検査10件中陽性0件

令和3年6月6日現在

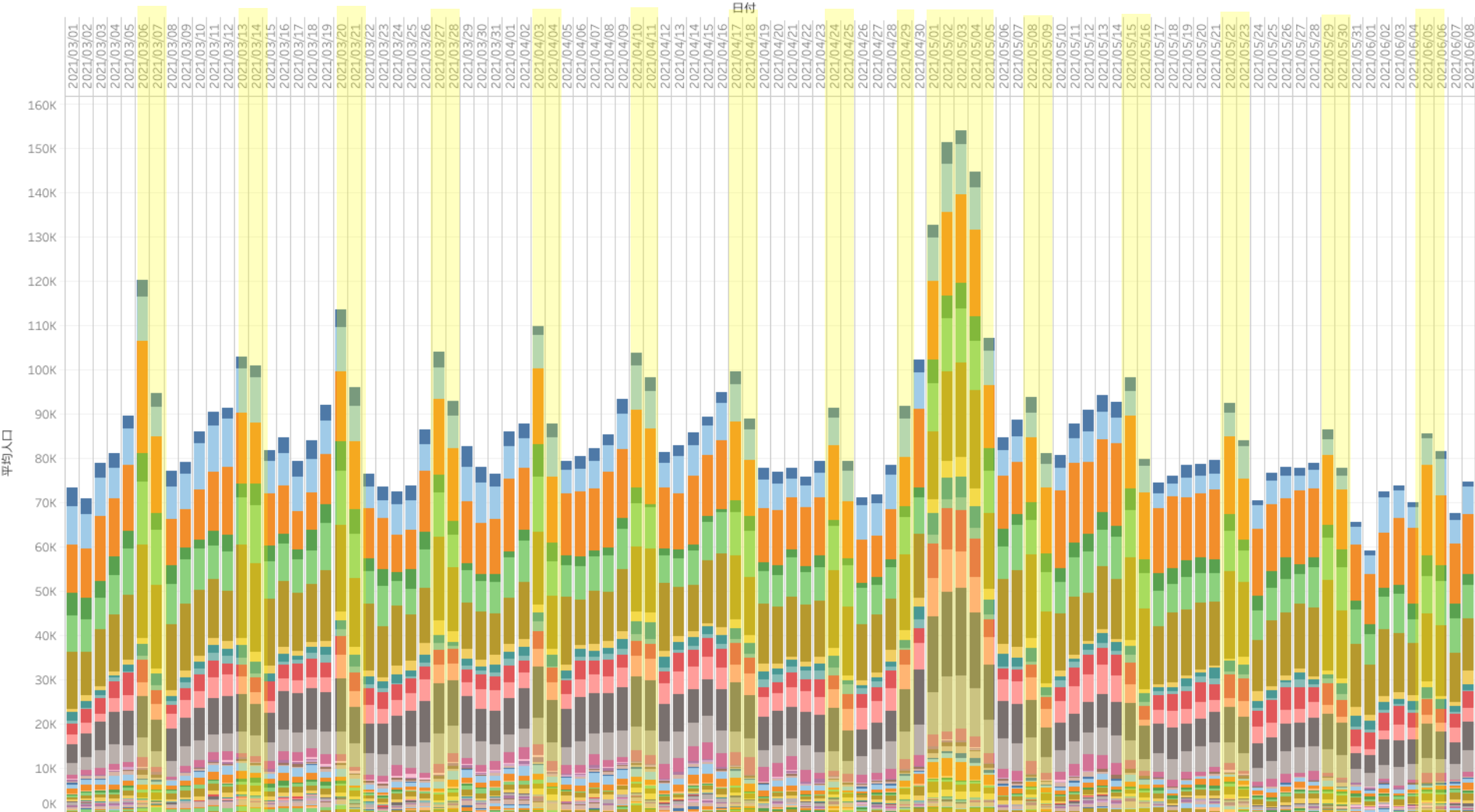
人流等の動向について

他都道府県からの来県状況

出典: (株) Agoop

休日(土日祝)

日付
2021/03/01 ~ 2021/06/08



平日日フラグ
すべて

時間帯
day →日単位

都道府県
04:宮城県

市区町村
すべて

居住都道府県
複数の値 →宮城県以外

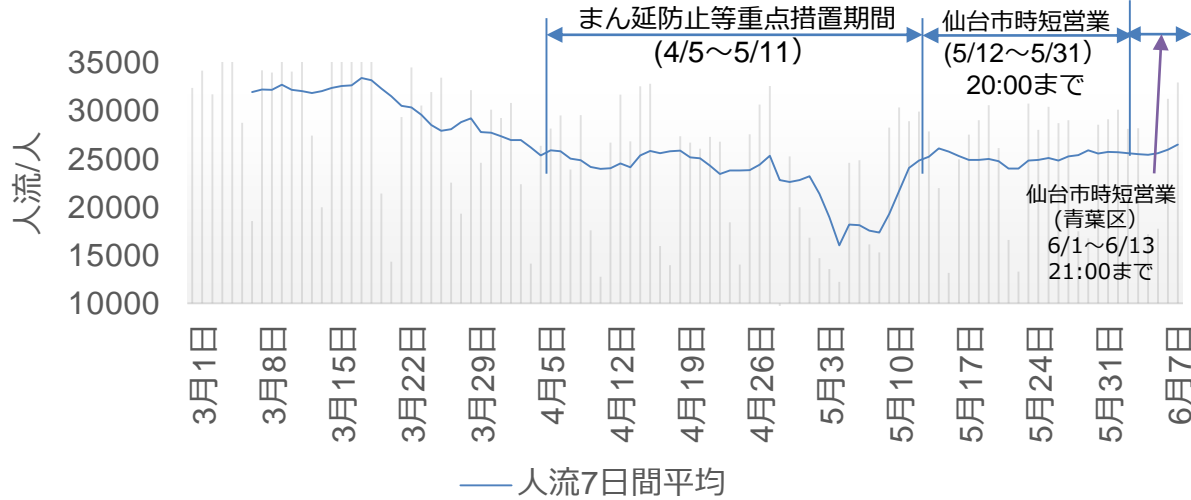
- | | | |
|---------|---------|---------|
| 01:北海道 | 19:山梨県 | 36:徳島県 |
| 02:青森県 | 20:長野県 | 37:香川県 |
| 03:岩手県 | 21:岐阜県 | 38:愛媛県 |
| 05:秋田県 | 22:静岡県 | 39:高知県 |
| 06:山形県 | 23:愛知県 | 40:福岡県 |
| 07:福島県 | 24:三重県 | 41:佐賀県 |
| 08:茨城県 | 25:滋賀県 | 42:長崎県 |
| 09:栃木県 | 26:京都府 | 43:熊本県 |
| 10:群馬県 | 27:大阪府 | 44:大分県 |
| 11:埼玉県 | 28:兵庫県 | 45:宮崎県 |
| 12:千葉県 | 29:奈良県 | 46:鹿児島県 |
| 13:東京都 | 30:和歌山県 | 47:沖縄県 |
| 14:神奈川県 | 31:鳥取県 | |
| 15:新潟県 | 32:島根県 | |
| 16:富山県 | 33:岡山県 | |
| 17:石川県 | 34:広島県 | |
| 18:福井県 | 35:山口県 | |



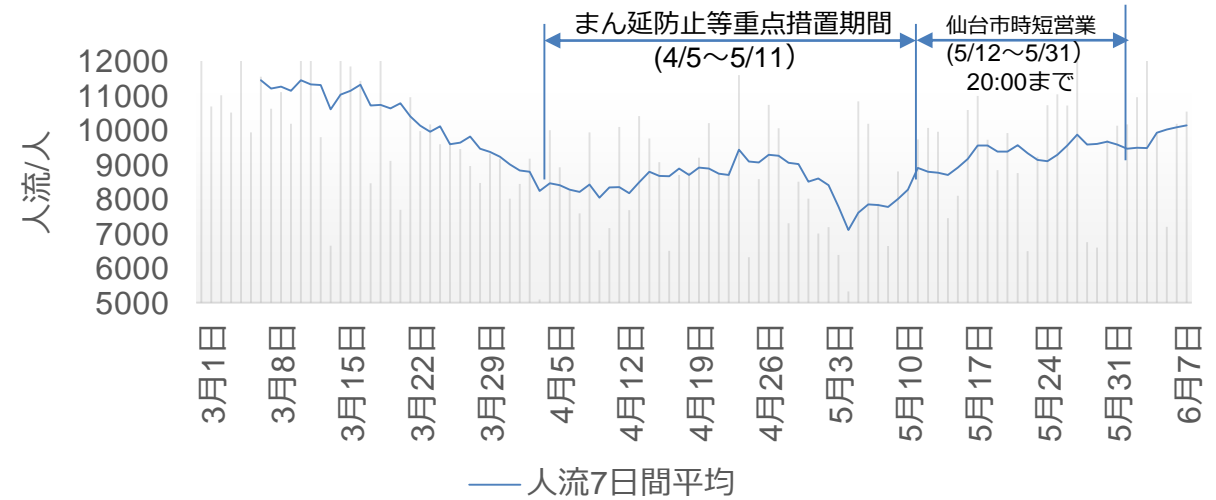
仙台市主要4地点の人流（夜間）

出典: (株) Agoop

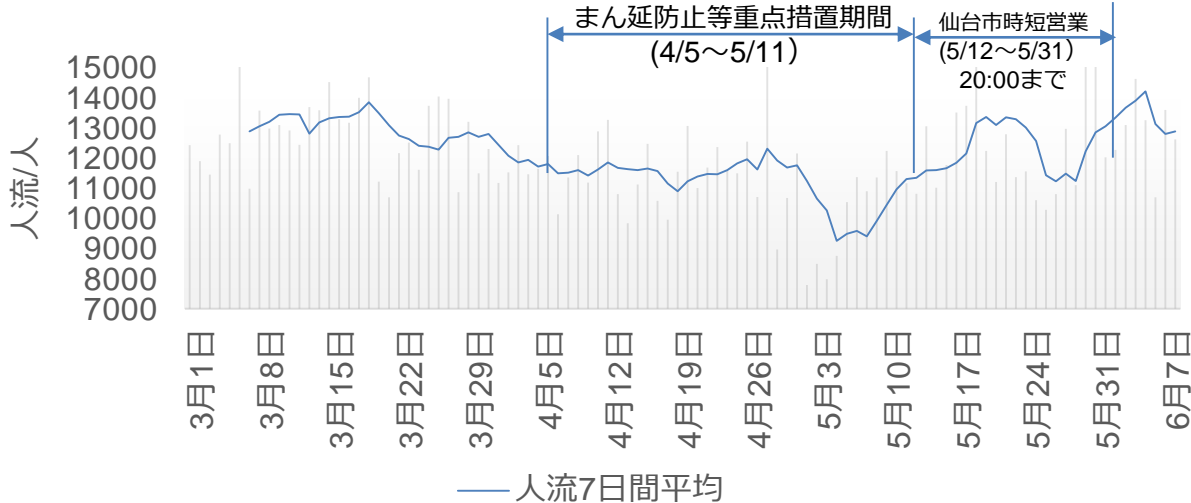
仙台駅西口（青葉区）周辺の人流



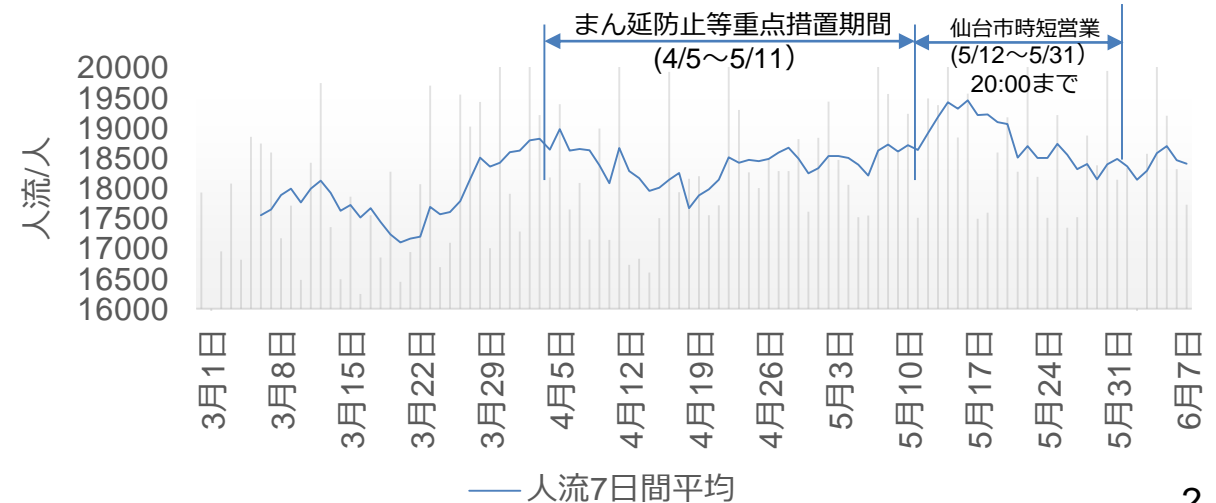
仙台駅東口（宮城野区）周辺の人流



泉中央駅（泉区）周辺の人流

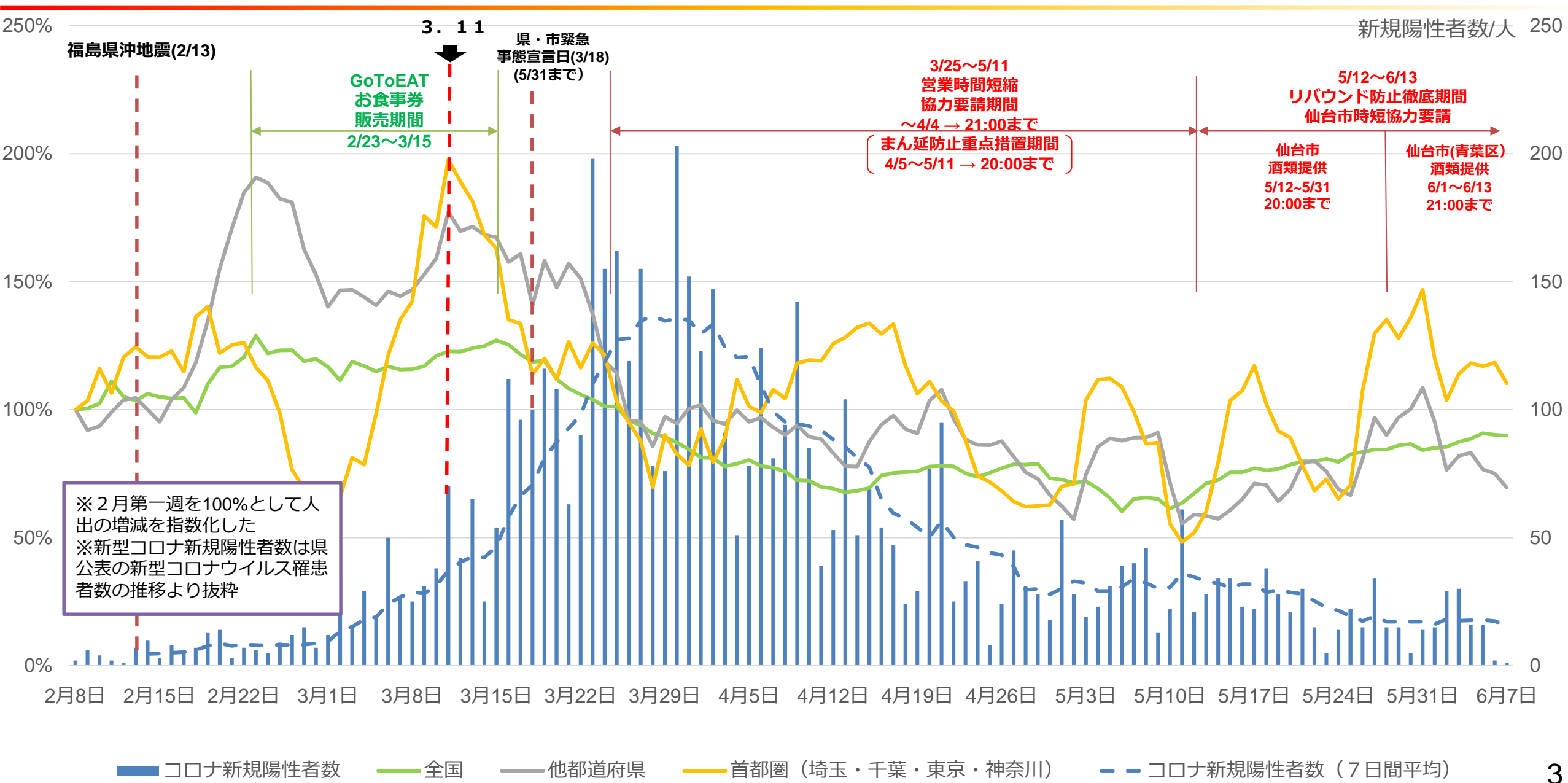


長町駅（太白区）周辺の人流



「国分町」夜間の人流（指数）と新型コロナ新規陽性者数比較

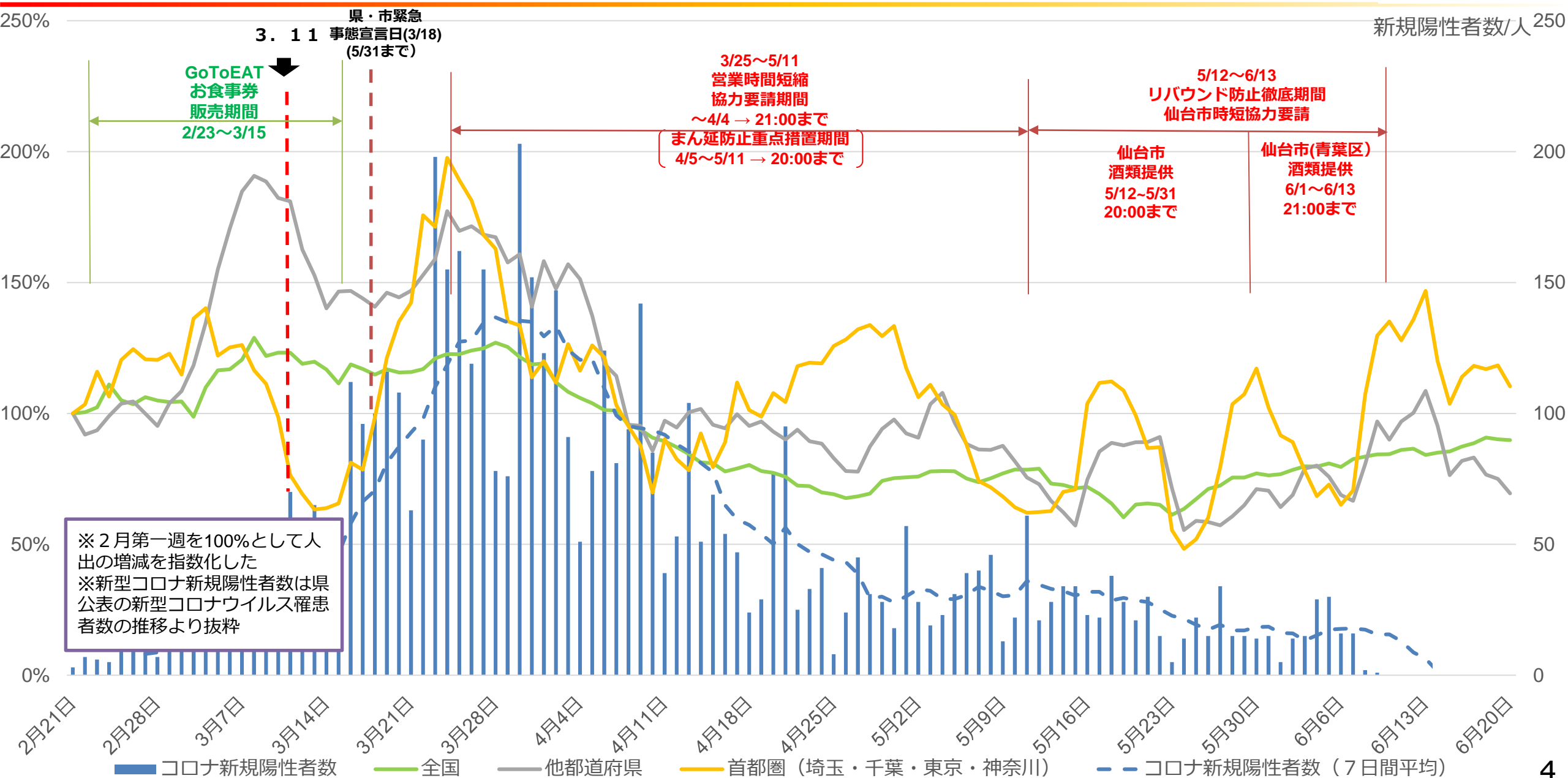
出典: (株) Agoop



「国分町」夜間の人流（指数）と新型コロナ新規陽性者数比較

「人流を2週間後ろにスライドしたもの」

出典：(株) Agoop



1 モニタリング検査

- 4月23日から仙台市中心部でモニタリング検査を開始。まん延防止等重点措置解除後は、仙台市中心部に加え、大学、企業、大型集客施設などで実施。今後も実施する場所や団体を増やししながら、感染再拡大の端緒をとらえて早期対応につなげます。
 - ・ 4/23~6/8の配布実績 9,467キット

2 高齢者施設の職員等の頻回検査

- 4月以降、1週間に1回程度の頻度で入所型の高齢者施設・障害者施設の職員を対象に検査を実施（6月7日取りまとめ時点において、県全体で延べ97,584件の検査を実施）
- まん延防止等重点措置解除後も6月まで頻回検査を継続し、職員の感染を迅速に察知することで、高齢者施設等での感染拡大を未然に防ぎます。

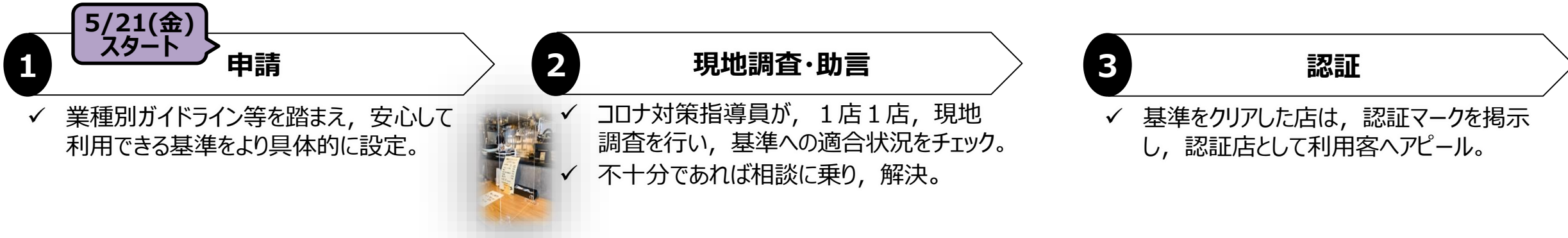
3 変異株の検査体制の充実

- 地方衛生研究所における検査頻度の増加、民間検査機関の活用により、検査率40%の維持に努めます。
- 6月から、県と東北大学の連携による遺伝子解析を実施しており、変異株による感染拡大への早期対応につなげます。
- 変異株感染者数等について、ホームページでの情報提供を行い、県民に対する注意喚起に努めます。
 - ・ 6/1~6/6の「L452R」検査実績 10件中陽性0件

4 仙台市内飲食店従業員のPCR検査(仙台市)

- 仙台市内の飲食店従業員を対象に無料PCR検査を実施し、飲食店の安全安心を確保することで地域経済の回復につなげるとともに、無症状感染者の早期発見により感染拡大を未然に防ぎます。
 - ・ 申込期間 5月26日から10月31日まで
 - ・ 店舗ごと月に1回、期間中最大5回まで
 - ・ 対象店舗 約7,900店

1. 申請から認証までの流れ



2. 制度周知の取組

- | | |
|-----------|--|
| 飲食店 向け | 5/20 各生活衛生同業組合へ通知し、制度開始を周知 |
| 飲食店 向け | 5/27 Go To Eat登録店へ連絡し、制度開始を周知 |
| 飲食店 向け | 6/1 各生活衛生同業組合理事長等へ説明し、制度開始を周知 |
| 市町村 向け | 6/1 市町村担当者会議を開催し、制度周知と市町村独自の振興策の検討を依頼 |
| 県民・飲食店 向け | 6/3 マスコミに現地調査、認証ステッカーの交付の様子を公開し、制度運用の状況を周知 |
| 県民・飲食店 向け | 県政だより（7月・8月号）に記事掲載し、制度開始を周知 |



ワクチン接種の加速化について

1 県内のワクチン接種実績について

	接種回数	うち1回目	うち2回目
総数	366,489回	281,713回	84,776回
うち医療従事者	143,545回	79,780回	63,765回
うち高齢者	199,213回	183,822回	15,391回
うち上記以外	23,731回	18,111回	5,620回

<出典> 令和3年6月9日午前9時時点V-SYS登録実績

- 医療従事者優先接種対象者約80,000人のうち、1回の接種を受けた者が79,780人（99.7%）、2回の接種が完了した者が63,765人（79.7%）
- 高齢者優先接種対象者673,838人※のうち、1回の接種を受けた者が183,822人（27.3%）、2回の接種が完了した者が15,391人（2.3%）

※接種券データ抽出基準日（令和3年1月1日）に住民基本台帳に記載されていた、令和3年度中に65歳以上に達する者

2 東北大学（宮城県・仙台市）ワクチン接種センターにおけるワクチン接種の加速化について

(1) 接種回数の増強

6月5日（土）から対応済

(2) 仙台市の高齢者以外の区分追加

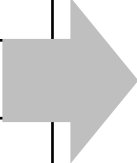
区分	対象者	開始時期等
A	医療従事者等に対する接種	開始済み（県が該当する施設・団体等と調整）
B	仙台市以外の市町村の高齢者（65歳以上）に対する接種	6月13日(日)から順次実施（事前予約等は各市町村で周知）

(3) 高齢者接種終了後の対応

高齢者への2回目の接種が完了する7月第4週以降は、一層対象を広げて接種の加速化（具体的な対象者、予約受付方法等は今後提示）

6月14日以降の主な変更点

1 仙台市青葉区の接待を伴う・酒類を提供する飲食店等に対する時短要請の**終了**

現行の内容		6月14日（午前5時）以降
要請対象	接待を伴う飲食店等，酒類を提供する飲食店等	 終了
対象地域	仙台市青葉区	
営業時間	午前5時から午後9時まで	
酒類提供時間	午前11時から午後8時まで	
要請期間	6月1日午後9時から6月14日午前5時まで	

2 独自の緊急事態宣言の**終了** 「**6月13日まで**」で終了

3 リバウンド防止徹底期間の**延長** 「6月13日まで」 → 「**7月11日まで**」に延長

※その他、県民等に対する感染対策の徹底等は引き続き協力を要請する。

飲食店等・県民に対する要請等【県内全域】

対象	リバウンド防止徹底期間（ <u>7/11</u> まで）
飲食店等	<ul style="list-style-type: none"> ○ 利用者へのマスク会食実施の周知、正当な理由なく応じない利用者の入場禁止（退場を含む） ○ アクリル板の設置等 ○ 従業員への検査勧奨、入場者の整理誘導、発熱等有症状者の入場禁止、手指の消毒設備の設置、事業所の消毒、施設の換気等 ○ カラオケ設備の利用自粛（飲食を主業とする店舗） ○ CO₂センサーの設置 ○ 業種別ガイドラインの遵守を徹底 <p style="text-align: right;">（法24条9項の要請）</p>
県民	<ul style="list-style-type: none"> ○ 外出・移動の際には「三密」「5つの場面※」等の回避や、マスク着用・手指衛生等の基本的な感染対策を徹底すること ○ 県外との不要不急の移動、特に緊急事態措置区域及びまん延防止等重点措置区域等との往来は延期・自粛すること ○ 特に混雑する時間帯や混雑する場所へは、できるだけ行かないようにすること ○ 感染対策が徹底されていない飲食店等の利用（宅配・テイクアウトを除く）を控えること ○ 飲酒を伴う大人数や長時間におよぶ会食・行事を自粛すること、会話の際のマスク着用を徹底すること、飲酒を伴わない場合も注意すること ○ 飲食店の求める感染防止策に積極的に協力すること ○ 路上・公園等における集団での飲酒など感染リスクの高い行動を自粛すること <p>※ 感染リスクが高いとされる、①飲酒を伴う懇親会等、②大人数や長時間におよぶ飲食、③マスクなしでの会話、④狭い空間での共同生活、⑤居場所の切り替わり</p>

イベント主催者等に対する要請等【県内全域】

※県主催・共催のイベントを含む

対象	リバウンド防止徹底期間（ 7/11まで ） ※以下の内容は、6月末までの目安として国から示されているものであり、7/1以降変更となる可能性がある	
イベント主催者等	<ul style="list-style-type: none"> ○ 業種別ガイドラインの遵守を徹底するとともに、国の接触確認アプリ（COCOA）、みやぎお知らせコロナアプリ（MICA）の導入・名簿作成などの追跡対策を徹底すること ○ 全国的な移動を伴うイベント又は参加者が1,000人を超えるイベントを開催する際には、そのイベントの開催要件等について、県に事前に相談すること ○ 全国的な感染拡大やイベントでのクラスターが発生し、国が業種別ガイドラインの見直しや収容率要件・人数上限の見直し等を行った場合には、国に準じて対応すること ○ 以下の収容率・人数上限のいずれか低い方 	
	収容率	人数上限
	大声での歓声、声援がないことを前提とするもの ・クラシック音楽コンサート、演劇等、舞踊、伝統芸能、芸能・演芸、公演・式典、展示会等 飲食を伴うが発声がないもの ※1	大声での歓声、声援が想定されるもの ・ロック、ポップコンサート、スポーツイベント、公営競技、公演、ライブハウス・ナイトクラブでのイベント等
	100%以内 （席がない場合は適切な間隔）	50%※2以内 （席がない場合は十分な間隔）
※1 「イベント中の食事を伴う催物」は、必要な感染防止策が担保され、イベント中の発声がない場合に限り、上記のとおり取り扱うことを可とする。 ※2 異なるグループ間では座席を1席空け、同一グループ（5人以内に限り）内では座席間隔を設けなくともよい。すなわち、収容率は50%を超える場合がある。 <div style="text-align: right;">（法24条9項の要請）</div>		

その他の要請等【県内全域】

対象	リバウンド防止徹底期間（ <u>7/11まで</u> ）
その他の施設	<p>（対象施設） 全ての施設・店舗等（※県有施設を含む）</p> <p>（協力依頼内容）</p> <ul style="list-style-type: none"> ○ 入場者の整理誘導、発熱等有症状者の入場禁止、手指の消毒等の励行、施設の換気等の感染防止対策 ○ 国の接触確認アプリ（COCOA）、みやぎお知らせコロナアプリ（MICA）の導入・名簿作成などの追跡対策の徹底 ○ 業種別ガイドラインの遵守 <p>→ 特に「5つの場面」・「三密」のある施設については、これらの感染防止対策を徹底すること</p>
事業者	<ul style="list-style-type: none"> ○ 職場でのクラスター発生を踏まえ、休憩時間や社員寮等の集団生活の場も含めた感染防止対策を徹底すること ○ 従業員等に対し、飲食を伴う懇親会等を控えるよう求めること ○ 「出勤者数の7割削減」を目指すことも含め、テレワークを更に徹底すること。出勤が必要となる職場でも、ローテーション勤務、時差出勤、自転車通勤などの取り組みを推進すること。
大学等	<ul style="list-style-type: none"> ○ 学生に対し、飲食を伴う行事等を控えるよう求めること ○ 感染防止と面接授業・遠隔授業の効果的実施等により学修機会を確保すること ○ 部活動、課外活動、学生寮における感染防止策等について、学生等に注意喚起を徹底すること ○ 学校内での行事は、人と人との間隔を十分に確保する等、適切な開催方法を検討すること

- 今後のリバウンド抑制は**県民一人一人の感染対策と行動**が鍵
→ 多くの県民に愛されている**県内プロスポーツチームと連携した広報・啓発活動**に取り組む

具体の取組



メッセージの例

- ファンの皆さんへの感謝
- **基本的な感染対策の徹底**
(三密・5つの場面回避・県外移動の自粛等)
- ワクチン接種の促進
- 飲食店認証制度の周知 など

↑
感染再拡大

【参考】イベント開催制限(コロナ対策)

区分	収容率	人数上限	営業時間
緊急事態宣言	50%	5,000人	21時
まん延防止等 重点措置	大声なし 100%以内	5,000人	都道府県の 判断
その他都道府県	大声あり 50%以内	5,000人 又は 収容定員50%以内の いずれか大きい方	なし

いずれか
小さい方

