

令和6年度 第1回 市政モニターアンケート  
身近な公園の整備や利活用に関する市民意識調査  
報告書

令和6年9月

仙台市建設局百年の杜推進部公園管理課

## < 調査概要 >

### 1 調査の目的

仙台市は、明治8年に本市初の公園である西公園が開園してから約150年が経過しており、現在まで1,800箇所あまりの都市公園を開設し、市民の皆様に親しまれてきました。

公園は、子どもの遊び場、大人の健康づくりの場さらに災害時の地域の避難場所となるなど、様々な役割を持っています。これまで、地域の身近な公園については、すべり台やブランコ等の遊具を中心とした公園整備を行ってきましたが、現在、少子高齢化や成熟社会に対応した新たな都市づくりが求められており、多様な世代の方が様々な利用ができるよう、公園ごとに個性を持たせながら「活かす」「使いこなす」ことが重要となっています。

そこで、日頃公園について感じていること、今後の公園の整備や管理に期待することなどを伺い、より活用される公園・より親しまれる公園づくりを進めるため、調査を行いました。

### 2 調査対象

令和6年度市政モニター（399名）

- ・郵送モニター：123名
- ・ネットモニター：276名

### 3 調査時期

令和6年7月26日から令和6年8月9日まで

### 4 調査実施方法

郵送配布・回収及びインターネットによる無記名式調査

### 5 回収結果

有効回答数 349人（回収率 87.5%）

### 6 集計結果の留意事項

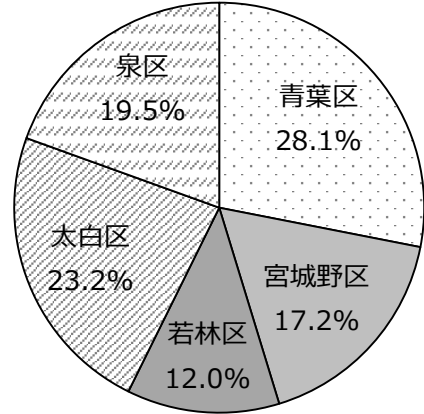
- ・四捨五入の関係から、割合の合計が100%にならないことがあります。
- ・複数の選択肢を選択する問の割合は、設問項目毎の回答数を有効回答者数で除したものとなっています。
- ・自由記述については、同趣旨のものをまとめ、主なものを掲載しています。句読点や固有名詞等の表現を統一するため、回答原文の表現を一部修正しています。

## 7 調査結果

### <回答者の属性>

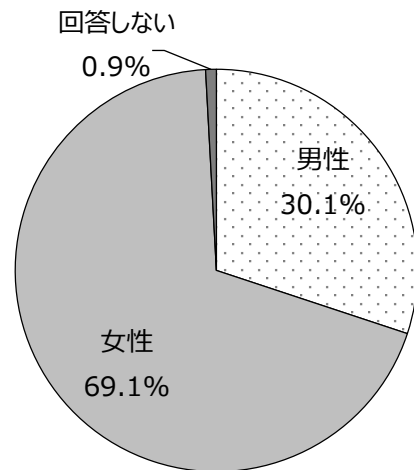
問1：お住まいはどちらですか。(n=349)

選択肢	回答数	割合
青葉区	98	28.1%
宮城野区	60	17.2%
若林区	42	12.0%
太白区	81	23.2%
泉区	68	19.5%
計	349	



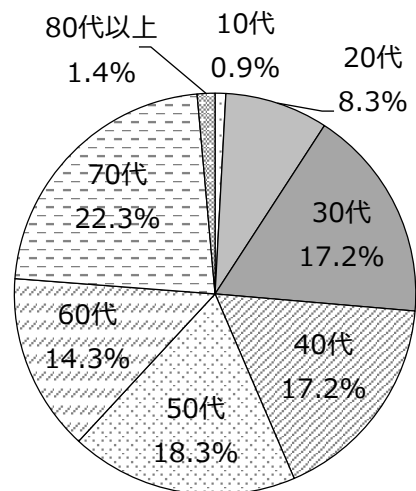
問2：あなたの性別をお答えください。(n=349)

選択肢	回答数	割合
男性	105	30.1%
女性	241	69.1%
回答しない	3	0.9%
計	349	



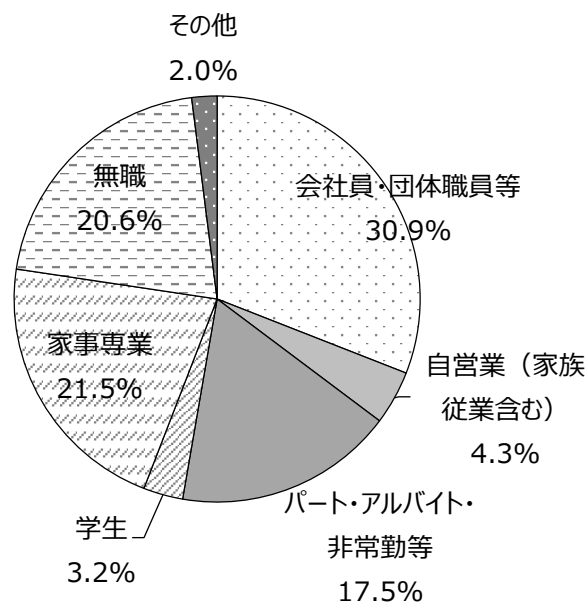
問3：あなたの年代をお答えください。(n=349)

選択肢	回答数	割合
10代	3	0.9%
20代	29	8.3%
30代	60	17.2%
40代	60	17.2%
50代	64	18.3%
60代	50	14.3%
70代	78	22.3%
80代以上	5	1.4%
計	349	



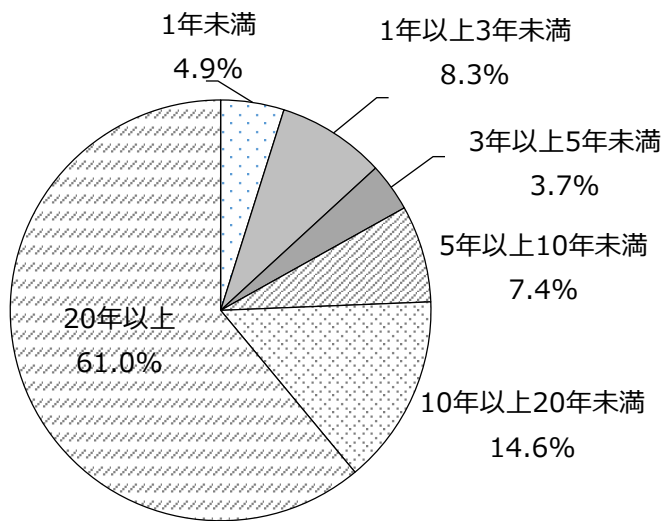
問4：職業をお答えください。(n=349)

選択肢	回答数	割合
会社員・団体職員等	108	30.9%
自営業（家族従業の方を含む）	15	4.3%
パート・アルバイト・非常勤等	61	17.5%
学生	11	3.2%
家事専業	75	21.5%
無職	72	20.6%
その他	7	2.0%
計	349	



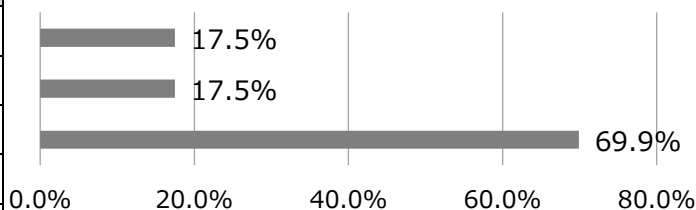
問5：あなたは仙台市にどのくらい住んでいますか。(n=349)

選択肢	回答数	割合
1年未満	17	4.9%
1年以上3年未満	29	8.3%
3年以上5年未満	13	3.7%
5年以上10年未満	26	7.4%
10年以上20年未満	51	14.6%
20年以上	213	61.0%
計	349	



問6：あなたと同居する小学生以下のお子さんがいらっしゃるかどうか教えてください。(n=349)

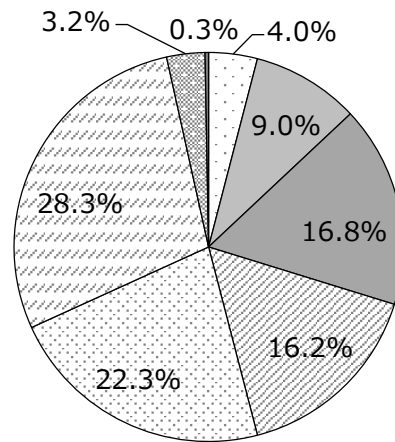
選択肢	回答数	割合
小学生がいる	61	17.5%
未就学児がいる	61	17.5%
いない	244	69.9%
回答者数	349	
回答	366	



<公園の利用状況について>

問 23：あなたは身近な公園をどのくらい利用しますか。(☑は1つ) (n=346)

選択肢	回答数	割合
毎日のように	14	4.0%
週に2~3回程度	31	9.0%
週に1回程度	58	16.8%
月に1回程度	56	16.2%
年に数回	77	22.3%
利用しない	98	28.3%
公園がない	11	3.2%
その他	1	0.3%
計	346	

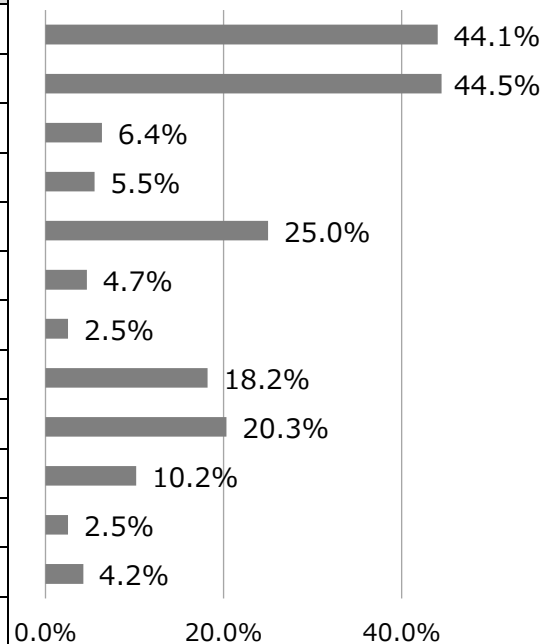


- 毎日のように
- 週に2~3回程度
- 週に1回程度
- ▨ 月に1回程度
- ▨ 年に数回
- ▨ 利用しない
- ▨ 公園がない
- その他

<問 23 で「1 から5 (公園を利用する)」にチェックした方に伺います>

問 24：あなたが身近な公園に行く目的は何ですか。(☑は3つまで) (n=236)

選択肢	回答数	割合
子供を遊ばせる	104	44.1%
自身の散歩や軽い運動	105	44.5%
スポーツや野外レクリエーション	15	6.4%
ペットの散歩	13	5.5%
休憩・食事・リフレッシュ	59	25.0%
トイレ利用	11	4.7%
写生・演奏・自然鑑賞など文化的活動	6	2.5%
行事やイベントの参加	43	18.2%
公園の中を通路として利用	48	20.3%
清掃などのボランティア活動	24	10.2%
花壇づくりなどの市民活動	6	2.5%
その他	10	4.2%
回答者数	236	
回答数	444	

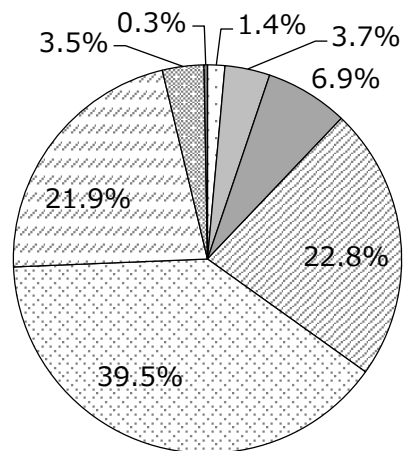


その他：

- ・ 孫を遊ばせる
- ・ 花見
- ・ 仕事で公園を利用

問 25：あなたは大きな公園をどのくらい利用しますか。(☑は1つ)

選択肢	回答数	割合
毎日のように	5	1.4%
週に2~3回程度	13	3.7%
週に1回程度	24	6.9%
月に1回程度	79	22.8%
年に数回	137	39.5%
利用しない	76	21.9%
公園がない	12	3.5%
その他	1	0.3%
計	347	

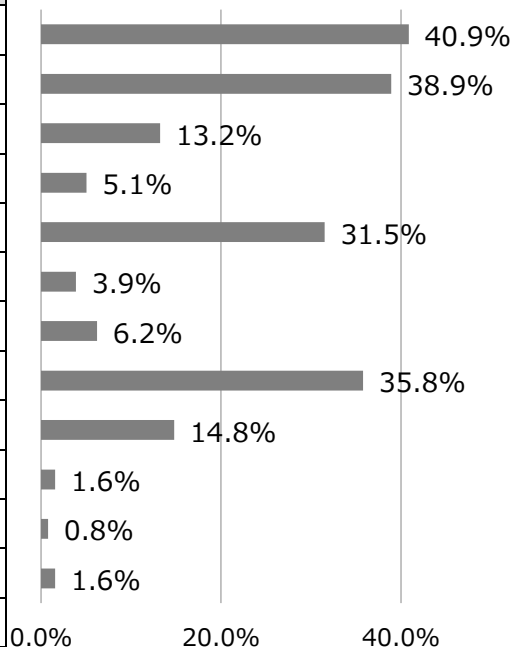


- 毎日のように
- ▣ 週に2~3回程度
- ▣ 週に1回程度
- ▣ 月に1回程度
- ▣ 年に数回
- ▣ 利用しない
- ▣ 公園がない
- ▣ その他

<問 25 で「1 から5 (公園を利用する)」にチェックした方に伺います>

問 26：あなたが大きな公園に行く目的は何ですか。(☑は3つまで) (n=257)

選択肢	回答数	割合
子供を遊ばせる	105	40.9%
自身の散歩や軽い運動	100	38.9%
スポーツや野外レクリエーション	34	13.2%
ペットの散歩	13	5.1%
休憩・食事・リフレッシュ	81	31.5%
トイレ利用	10	3.9%
写生・演奏・自然鑑賞など文化的活動	16	6.2%
行事やイベントの参加	92	35.8%
公園の中を通路として利用	38	14.8%
清掃などのボランティア活動	4	1.6%
花壇づくりなどの市民活動	2	0.8%
その他	4	1.6%
回答者数	257	
回答数	499	



その他：

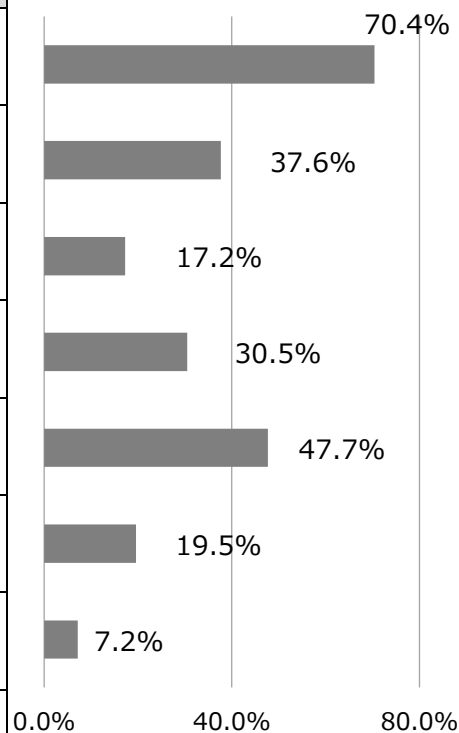
- ・ 孫を遊ばせる
- ・ 花見

<身近な公園について>

問 27：あなたはどのような場合に、現在よりも、身近な公園を利用する頻度が高くなると思いますか。

(☑は3つまで) (n=348)

選択肢	回答数	割合
定期的に除草や清掃が行われ、トイレやベンチなどの施設の手入れがされている	245	70.4%
魅力的な遊具やベンチ等が設置されている	131	37.6%
花火、ボール遊び、自転車の練習ができるなど禁止事項が少ない	60	17.2%
見通しが良く、外柵があり道路への飛び出しの危険が少ないなど、安全で安心して利用できる	106	30.5%
季節を感じられるような花やみどりが充実している	166	47.7%
花壇づくり・ラジオ体操などの地域活動への参加の機会がある	68	19.5%
その他	25	7.2%
回答者数	348	
回答数	801	



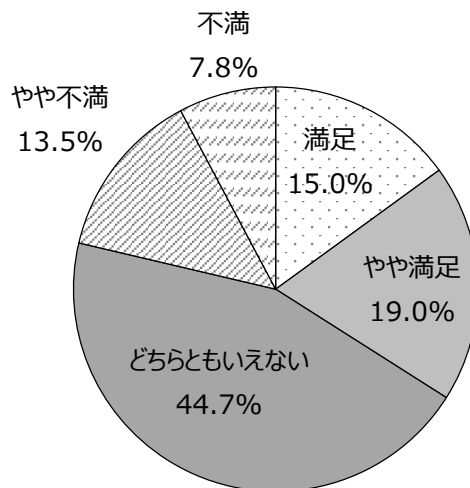
その他：

- 公園を禁煙にする
- きれいなトイレがある
- イベントが開催される
- あずまやや木陰がある
- 大人向けの大き目の遊具がある
- 未就学児が安全に利用できる
- 今のままで十分
- もう少し近い場所にある

問 28：身近な公園には様々な遊具が設置されておりますが、遊具の数についてどれくらい満足していま

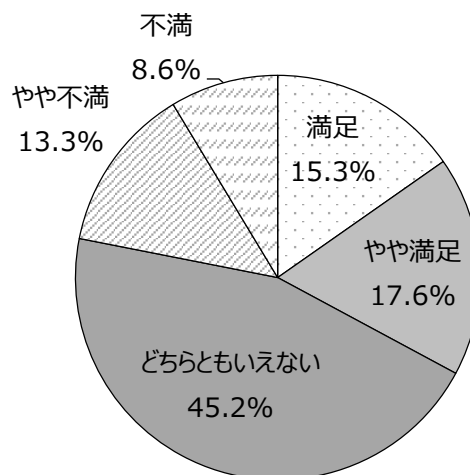
すか。(☑は1つ) (n=349)

選択肢	回答数	割合
満足	52	15.0%
やや満足	66	19.0%
どちらともいえない	155	44.7%
やや不満	47	13.5%
不満	27	7.8%
計	347	



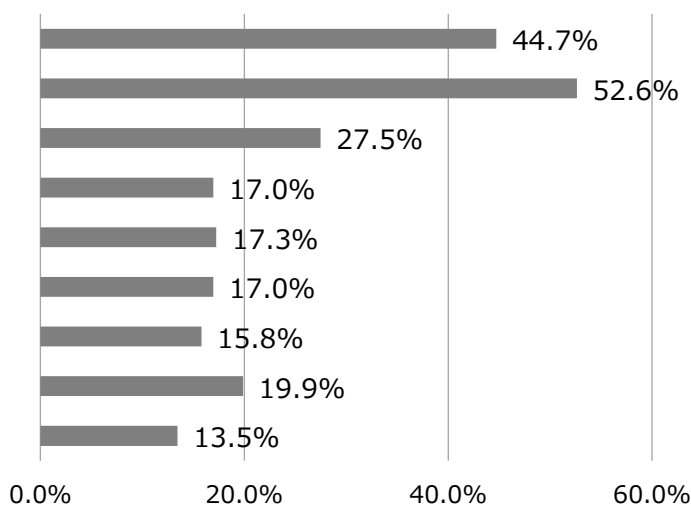
問 29：身近な公園には様々な遊具が設置されておりますが、遊具の種類についてどれくらい満足していますか。(☑は1つ) (n=347)

選択肢	回答数	割合
満足	53	15.3%
やや満足	61	17.6%
どちらともいえない	157	45.2%
やや不満	46	13.3%
不満	30	8.6%
計	347	



問 30：あなたが身近な公園に設置してほしい遊具の種類はどれですか。既存の遊具も含め、設置しているとよい遊具の種類にチェックをつけてください。(☑は3つまで) (n=342)

選択肢	回答数	割合
すべり台	153	44.7%
ぶらんこ	180	52.6%
鉄棒	94	27.5%
砂場	58	17.0%
シーソー	59	17.3%
うんてい	58	17.0%
スプリング遊具	54	15.8%
ジャングルジム	68	19.9%
その他	46	13.5%
回答者数	342	
回答数	770	



その他：

- ・ 登り棒や木のぼりできるもの
- ・ アスレチック遊具
- ・ 大人も使えるアスレチック
- ・ 大型複合遊具
- ・ バトミントンコート
- ・ ジップライン
- ・ バasketゴール
- ・ 小さな公園に遊具は不要
- ・ 健康遊具
- ・ 大人向けの運動遊具 (中国や韓国にあるような)



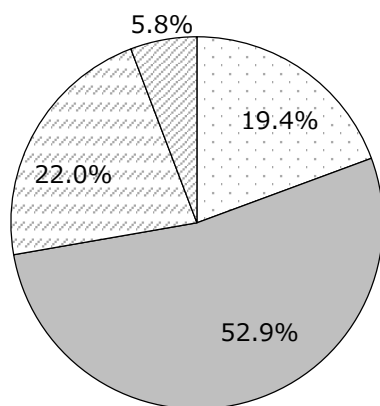
問 31：身近な公園は比較的小さな公園であるため、3基ほどの遊具しか設置することができません。

遊具には対象年齢があり、子どもの年齢によって遊具の種類が異なりますが、身近な公園の遊具の配置について、あなたの考えに最も近いものはどれですか。(☑は1つ) (n=346)

選択肢	回答数	割合
児童向け遊具のある公園・未就学児向け遊具のある公園など、公園ごとに遊ぶ年齢が分かれるように遊具が配置されると良い	67	19.4%
様々な年齢の子ども同士が遊べるよう1つの公園の中に、児童向け遊具と未就学児向け遊具が配置されると良い	183	52.9%
未就学児は遠くまで行けないので、未就学児向け遊具は全ての公園に配置されると良い	76	22.0%
その他	20	5.8%
計	346	

その他：

- 複雑な遊具は設置しない方がよい
- 遊具は自由に走りまわるスペースを狭くするため、ない方がよい
- 大人向けの遊具もあって良い



- 児童向け遊具のある公園・未就学児向け遊具のある公園など、公園ごとに遊ぶ年齢が分かれるように遊具が配置されると良い
- 様々な年齢の子ども同士が遊べるよう1つの公園の中に、児童向け遊具と未就学児向け遊具が配置されると良い
- 未就学児は遠くまで行けないので、未就学児向け遊具は全ての公園に配置されると良い
- その他

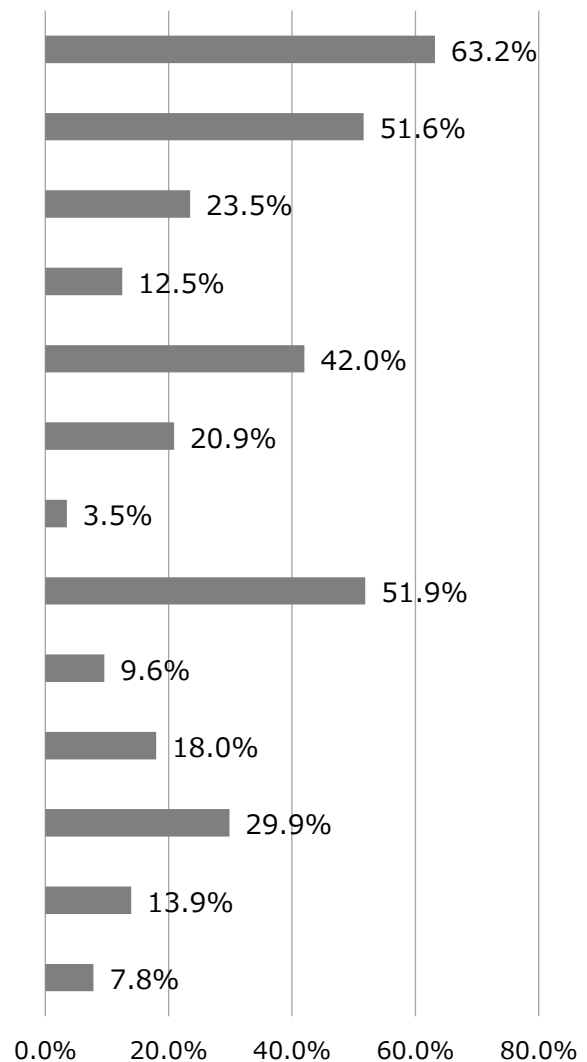
<身近な公園でのボール遊びについて>

問 32：身近な公園においては、隣接する住宅への飛来、道路への飛び出し、他の利用者への迷惑となるなど、危ない行為となる恐れがあり、ボール遊びが制限されている場合があります。

あなたは身近な公園において、どのようなボール遊びであれば認めても良いと考えますか。

(☑はあてはまるもの全て) (n=345)

選択肢	回答数	割合
小人数（2～3人）程度で行う軟式ボールを使ったキャッチボール	218	63.2%
少人数で行うサッカーやバレーなどの球技のパス回し	178	51.6%
複数（5人以上）で行うドッチボール	81	23.5%
複数で行うサッカーやバレーなどの球技練習	43	12.5%
バスケットボールのドリブル練習	145	42.0%
ビニールバットとゴムボール・ビニールボールを使用したノック練習	72	20.9%
木製バット・金属バットと軟式ボールを使用したノック練習	12	3.5%
バドミントンのラリー練習	179	51.9%
軟式テニスのボレー練習	33	9.6%
木製バット・金属バットを使用した野球の素振り	62	18.0%
ラケットを使用したテニスの素振り	103	29.9%
ゴルフクラブを利用したゴルフの素振り	48	13.9%
その他	27	7.8%
回答者数	345	
回答数	1,201	



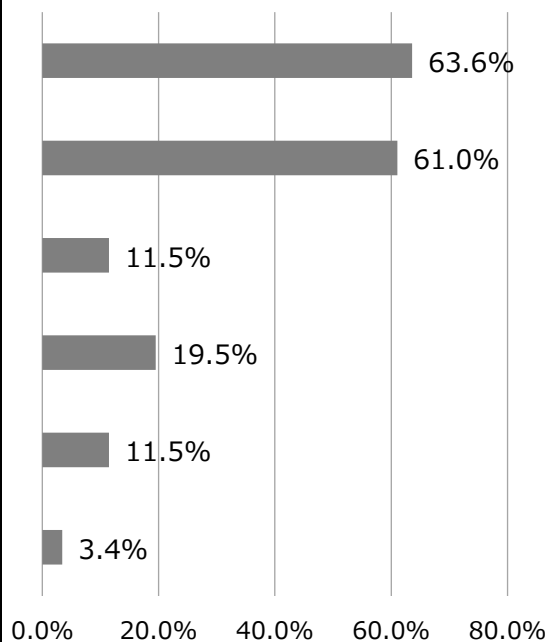
その他：

- ・大きな公園のみ許可
- ・周りに人がいないことなど他の人への配慮は必要
- ・ボール遊びやバット等の素振りは危険なので禁止すべき
- ・モルック
- ・ボール遊びはスポーツ施設のみにするべき
- ・ボール遊びする場所を柵やフェンス等で区切る
- ・パークゴルフ、グランドゴルフの練習（ゴルフより断然に危険が少ない）

問 33：本市では、身近な公園のボール遊びについて、「柔らかいボールを使用し、少人数で行うキャッチボールやパス回し程度で、他の利用者と譲り合いながら利用する」場合には、公園の自由利用の範囲内として判断しております。

公園で「のびのびと遊ばせたい」という声も多く聞かれますが、どのような公園であれば、現状よりも制限をなくし、ボール遊びを認めても良いと考えますか。(☑は2つまで) (n=349)

選択肢	回答数	割合
ボール遊びを行う十分な広さの広場があれば良い	222	63.6%
ボール遊びするエリアをフェンスで囲ってあれば良い	213	61.0%
ボール遊びができる時間を区切れれば良い	40	11.5%
見守りする大人がいれば良い	68	19.5%
地域で利用ルールを作れば良い	40	11.5%
その他	12	3.4%
回答者数	349	
回答数	595	



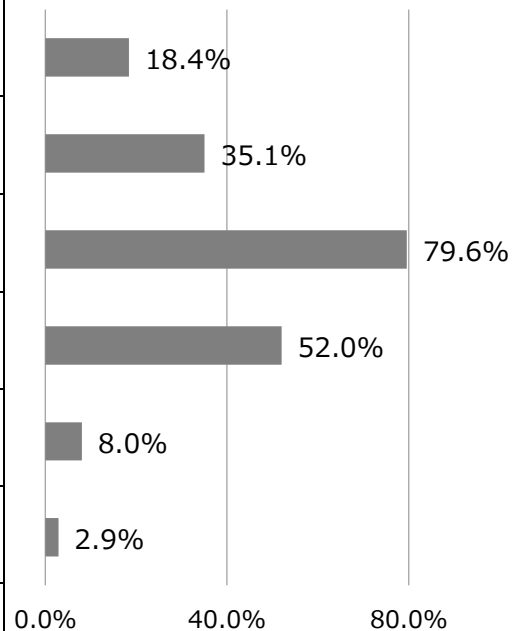
その他：

- ・遊ぶ側の責任者を明確にする
- ・ドームのように屋根で覆う
- ・ボール遊びは全部禁止
- ・子どもの声に寛容な地域づくり（公園ではなく根本的な話）
- ・公園の隣に住んでおり、ドリブルの音やパス回しの音は家の中にも物凄く響いて聞こえる。ボールの庭への飛び込み、無断で侵入など何度もある
- ・ボール遊びなどが、禁止されている公園が多い。子供たちが遊ぶ場所が減ってきている
- ・地域で利用ルールを作っても周知は難しい
- ・監視員がいれば良い
- ・できるだけ区切ることでトラブルなく過ごせると思う
- ・制限を無くしての利用は、きわめて困難
- ・保護者同伴
- ・全市民の意見を聴いてから判断したらよいのでは

<身近な公園での子どもの自転車等の利用について>

問 34：公園においては、他の利用者との接触の危険や迷惑となる恐れがあることから、公園内への自転車の乗り入れは禁止しています。あなたは、身近な公園における「子どもの自転車の練習や、幼児のペダルなし自転車（商品名：ストライダー、キックバイクなど）の練習」について、どのような利用であれば認めても良いと考えますか。（☑はあてはまるもの全て）（n=348）

選択肢	回答数	割合
小学校中学年までの自転車等の練習	64	18.4%
小学校低学年までの自転車等の練習	122	35.1%
保護者が付き添いながら行う自転車等の練習	277	79.6%
ある程度の大きさの広場がある公園で行う自転車等の練習	181	52.0%
年齢や公園の大きさに関わらず認めないほうが良い	28	8.0%
その他	10	2.9%
回答者数	348	
回答数	682	

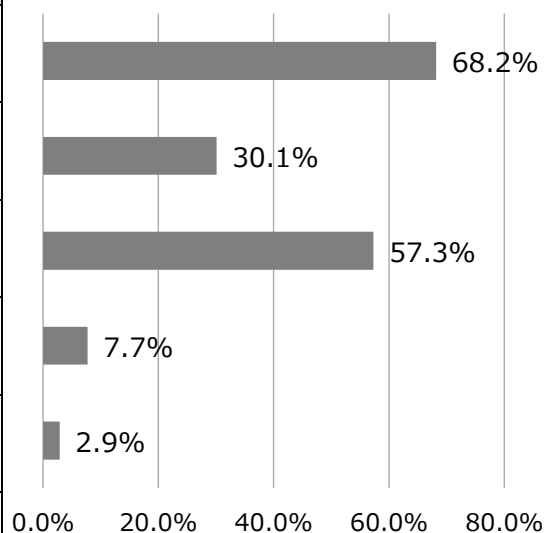


その他：

- ・名取川河川にサイクリングロードのような場所がほしい
- ・年齢に寄って時間帯を決めると良い
- ・公園での自転車練習を制限（禁止）してしまうと練習をどこですればいいのかわからない。公園にある程度の広さがあり、保護者の付き添いがあるなら認めてほしい。（周りの人への配慮、怪我事故に留意する）
- ・禁止ではなく、ルールを学ぶ場所として近くにいる人が教えたら良い
- ・小学校低学年以上は、衝突などにより大きな怪我を生む事故が起きる可能性が高いと思う
- ・三輪車程度なら良いが、他は危険が伴うのでやめた方が良い
- ・練習可能な場所を限定する
- ・公園以外に自転車の練習はどこですか。道路で練習する方が危ない

問 35：あなたは、どのような公園であれば現状よりも制限をなくし、子どもの自転車の練習を認めても良いと考えますか。(☑は2つまで) (n=349)

選択肢	回答数	割合
自転車等の練習を行う十分な広さの広場があれば良い	238	68.2%
自転車等の練習を行うエリアをフェンスで囲ってあれば良い	105	30.1%
見守りする大人がいれば良い	200	57.3%
地域で利用ルールをつくれれば良い	27	7.7%
その他	10	2.9%
回答者数	349	
回答数	580	

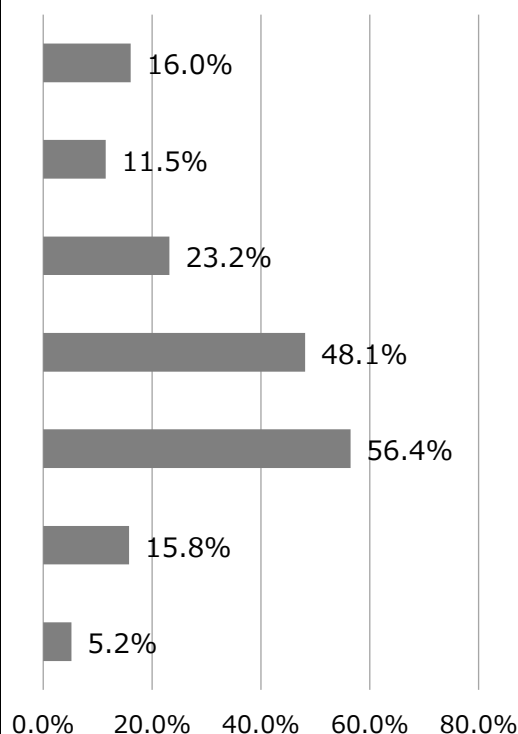


その他：

- 自転車用の場所を決める
- 一律禁止
- 時間や場所の範囲を決めれば良い
- 家の隣の公園は、自転車の乗り入れは日常茶飯事。スケボーもキックスケーターも当たり前に行われている。禁止のルールは聞いたことがない
- 自転車位、どこでも練習させていいと思う。危険を学ばないことが1番危ない
- 中小の公園では遊具で遊ぶ子供の事故防止の為に練習は無理かも。保護者同伴で、公園が空いている時なら可
- 犬の放しがい制限あるのと同じ考えなのでは

問 36：あなたは、身近な公園における「子どもの遊べる乗り物（スケートボード、キックボード、キャスターボード（商品名：リップスティック、ブレイブボードなど）の利用）」について、どのような利用であれば認めても良いと考えますか。（☑はあてはまるもの全て）（n=349）

選択肢	回答数	割合
小学校高学年までの遊べる乗り物の利用	56	16.0%
小学校中学年までの遊べる乗り物の利用	40	11.5%
小学校低学年までの遊べる乗り物の利用	81	23.2%
保護者が付き添いながら行う遊べる乗り物の利用	168	48.1%
ある程度の大きさの広場がある公園で行う遊べる乗り物の利用	197	56.4%
年齢や公園の広さに関わらず認めないほうが良い	55	15.8%
その他	18	5.2%
回答者数	349	
回答数	615	

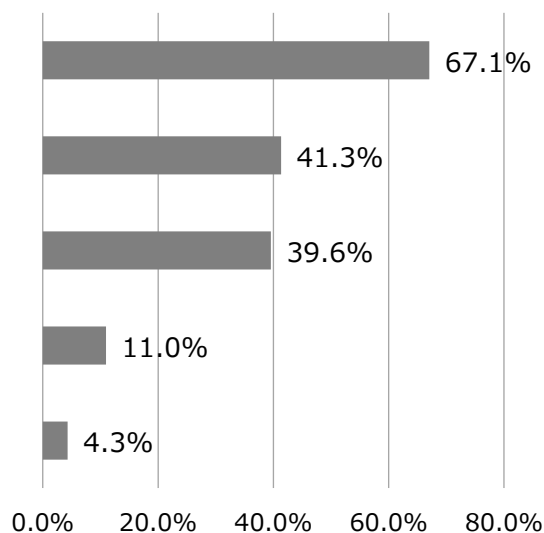


その他：

- ・エリアを決めて、人が行き来する通路以外での利用
- ・乗り物利用のエリアを設定する、または専用の公園をつくるのが良い。入場料とる
- ・スケボー等は、大人であっても道を歩いているときに危険を感じたり、怖い思いをすることがある
- ・混雑時には乗らないなど、ルールがある利用
- ・事故などに繋がることもあるので、明確なルールが必要なのも十分理解できるが、何でもかんでもダメというのは子どもの居場所がなくなると思う
- ・制限はなくていい。周りの大人が嫌がるからこどもに制限をかけるのはいかなものか
- ・絶対に認めてはいけない
- ・地面が舗装されているような大きな公園の通路または専用の広場が良い
- ・小さい公園と大きい公園で使用方法を区別した方が良い。小さい公園は基本乗り物はやめた方が良い
- ・ルールの中で遊ぶ事は大事ななのでそれを学ぶ場所にして行けば良い

問 37：あなたは、どのような公園であれば現状よりも制限をなくし、子どもの遊べる乗り物の利用を認めても良いと考えますか。(☑は2つまで) (n=346)

選択肢	回答数	割合
遊べる乗り物を利用できる十分な広さの広場があれば良い	232	67.1%
遊べる乗り物を利用できるエリアをフェンスで囲ってあれば良い	143	41.3%
見守りする大人がいれば良い	137	39.6%
地域で利用ルールをつくれれば良い	38	11.0%
その他	15	4.3%
回答者数	346	
回答数	565	



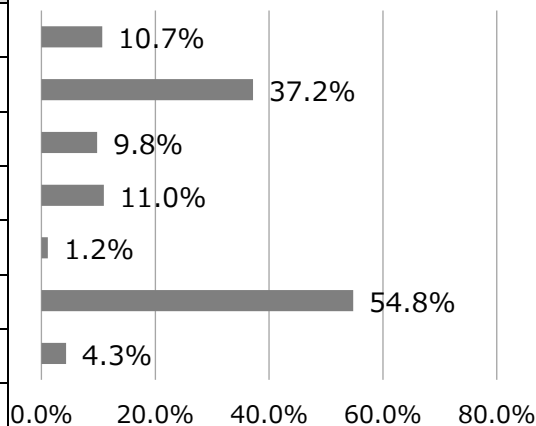
その他：

- 専用エリア，専用の公園とする。いまやオリンピック競技。「あそび」でなく「練習」の人もある
- エリアの制限と時間帯もある程度のルールが必要と感じる
- 各家庭における安全指導も重要と考える。利用する側のマナーも大切だと思う
- 他人に危害をあたえるような乗り物は禁止
- 絶対に認めてはいけない
- 制限を無くすのは難しい
- 地域の人々の寛容さが大事だと思う。遊べる空間を取り上げる権利は大人達が一番やってはいけない事

<身近な公園での健康づくりについて>

問 38：身近な公園には、大人の健康づくりを目的に健康遊具やウォーキングコースを設置しているところがあります。あなたは、健康づくりを目的として、身近な公園をどのように利用していますか。  
 (☑はあてはまるもの全て) (n=347)

選択肢	回答数	割合
ラジオ体操・ストレッチ・ヨガ	37	10.7%
ウォーキング	129	37.2%
ランニング	34	9.8%
健康遊具	38	11.0%
ゲートボール・グラウンドゴルフ	4	1.2%
健康づくりを目的とした利用をしていない	190	54.8%
その他	15	4.3%
回答者数	347	
回答数	447	

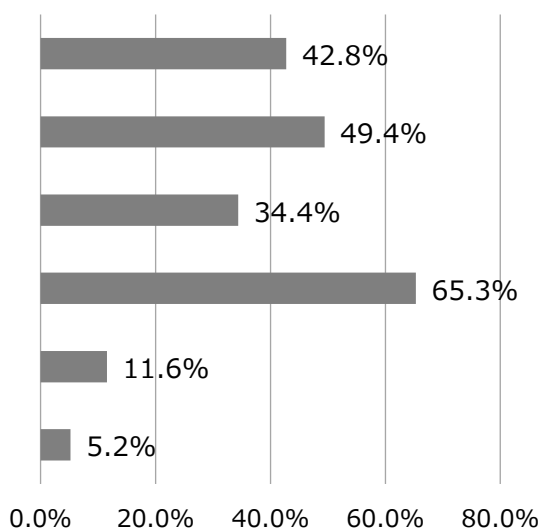


その他：

- ・気分転換（自然に触れる）      ・季節の草花を感じて癒されている
- ・健康遊具が設置されていないため利用していない      ・心の安定、森林浴      ・休憩と読書
- ・健康体操への参加      ・孫の遊びのつきそい      ・グラウンドゴルフの練習を認めて頂きたい

問 39：身近な公園における大人の健康づくりの推進に向けて、あなたはどのような取り組みに力を入れると良いと考えますか。(☑は3つまで) (n=346)

選択肢	回答数	割合
ウォーキング等で使える距離表示の整備	148	42.8%
トレーニングやストレッチ機能のある健康遊具の整備	171	49.4%
運動時の給水のための水飲み場の整備	119	34.4%
運動後に休息できる休憩所の整備	226	65.3%
ゲートボールやグラウンドゴルフ等のできる多目的広場の整備	40	11.6%
その他	18	5.2%
回答者数	346	
回答計	722	





その他：

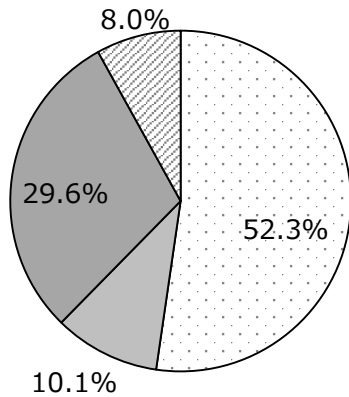
- トイレの整備
- 落ち葉拾い，樹木の名前あてクイズ，野鳥の巣箱作り
- 簡単な階段のほか下半身に負荷をかける運動ができる設備。
- 健康づくりは他の場所でもできる，ウォーキングなどは小さな公園でやってもつまらない
- 公園としての十分な広さが欲しい
- 定期的にラジオ体操の会などを開いてほしい
- なるべくお金をかけないこと（利用する大人が創意工夫すべき）
- 屋根つきのベンチスペース
- 距離の整備と合わせ，モデルコースの提示
- 公園で笑うヨガ講座とかラジオ体操とか太極拳などができたら老後が楽しくなるのでは
- 手とり足とりしたいのであれば介護施設と併設すればよいと思う

問 40：身近な公園における「花壇づくり」の一環として，地域活動の活性化を目的に「地域の菜園（畑・果樹）」として使用することを認めることを検討しています。このことについて，あなたはどのように考えますか。（☑は1つ）（n=348）

選択肢	回答数	割合
地元団体で行うのであれば菜園（畑・果樹）を行っても良い	182	52.3%
地域で使う公園なので，地域が認める場合は個人でも菜園（畑・果樹）を行っても良い	35	10.1%
収穫した作物が公平に分けられないので，菜園（畑・果樹）は行わないほうが良い	103	29.6%
その他	28	8.0%
計	348	

その他：

- 菜園活動が特定の人の権利の様に集中する懸念があるので行わない方が良い
- 花だけで良いと思う。花壇のお花がどこの公園も少ない。季節感のあるお花を植えて欲しい
- 町内会の芋煮等の行事で使うもののみ可
- 害虫などの対策が行われるのであれば誰が行ってもよい
- 公園近くの住民には騒がしくて迷惑なのでやめてほしい
- 公園は畑ではないように思う
- いたずらがありそうなので口にすることは置かないほうが良いと思う
- 認めたくない
- 個人利用の可否や料金，管理などの問題はありますが，活性化や公園の見守りになりそうで良い
- 地域活動の活性化と「地域の菜園として活用」は，別物
- 収穫した物が公平に分けられるのであればいいのでは。収穫を手伝ったり世話をしてくれた人など



- 地元団体で行うのであれば菜園（畑・果樹）を行っても良い
- 地域で使う公園なので、地域が認める場合は個人でも菜園（畑・果樹）を行っても良い
- 収穫した作物が公平に分けられないので、菜園（畑・果樹）は行わないほうが良い
- その他

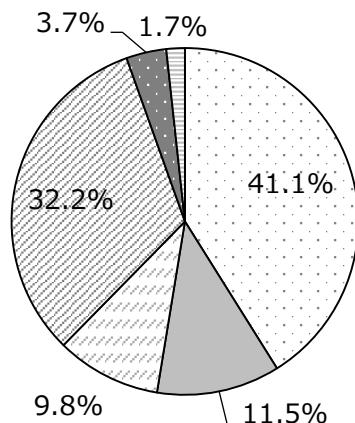
<身近な公園の安全・防犯について>

問 41：身近な公園における安全性や防犯性を高めるため、あなたはどのような取り組みに力を入れると良いと考えますか。（☑は1つ）（n=348）

選択肢	回答数	割合
照明灯の整備により夜間の明るさを確保する	143	41.1%
帰宅時間などの時刻が分かるように時計を設置する	40	11.5%
子どもの道路への飛び出しを防ぐための外柵を充実させる	34	9.8%
樹木の剪定を行い、外部から公園内の見通しを確保する	112	32.2%
その他	13	3.7%
複数回答	6	1.7%
計	348	

その他：

- ・防犯カメラの設置
- ・公園内の樹木剪定により見通しを確保するほか、防犯ブザーを設置
- ・防犯灯等の設置
- ・ゴミのポイ捨てをさせないような対策
- ・利用する人が自分自身で気をつける（自己責任）
- ・遊ぶ種類によって、危険防止の柵等を設置する
- ・近くの公園は多くの小学生が自転車で訪れて、路上駐輪させている。事故の心配があり、公園の敷地内に駐輪場のスペースがあると良い

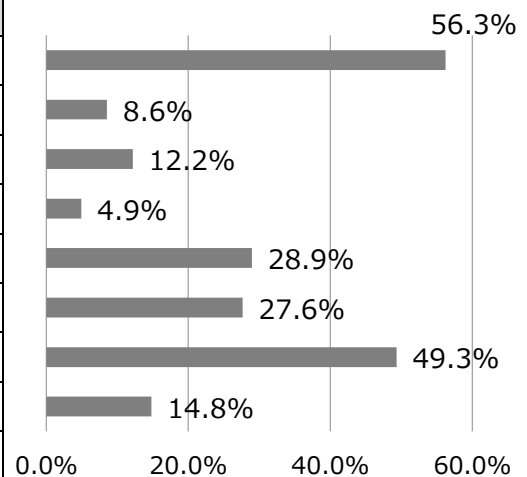


- 照明灯の整備により夜間の明るさを確保する
- 帰宅時間などの時刻が分かるように時計を設置する
- 子どもの道路への飛び出しを防ぐための外柵を充実させる
- 樹木の剪定を行い、外部から公園内の見通しを確保する
- その他
- 複数回答

<身近な公園での地域活動や維持管理について>

問 42：身近な公園は，地域のための公園となっており，地域コミュニティの活性化や景観向上を目的に地元団体（町内会や婦人会など）で様々な活動が行われています。あなたが実践している・参加したことがある身近な公園での地域活動はどれですか。（☑はあてはまるもの全て）（n=304）

選択肢	回答数	割合
除草やごみ拾い等の清掃活動	171	56.3%
樹木の剪定作業	26	8.6%
花壇づくり	37	12.2%
遊具などの塗装やベンチ等の簡易な修繕	15	4.9%
ラジオ体操	88	28.9%
防災訓練	84	27.6%
地域のおまつりや芋煮会など	150	49.3%
その他	45	14.8%
回答者数	304	
回答数	616	

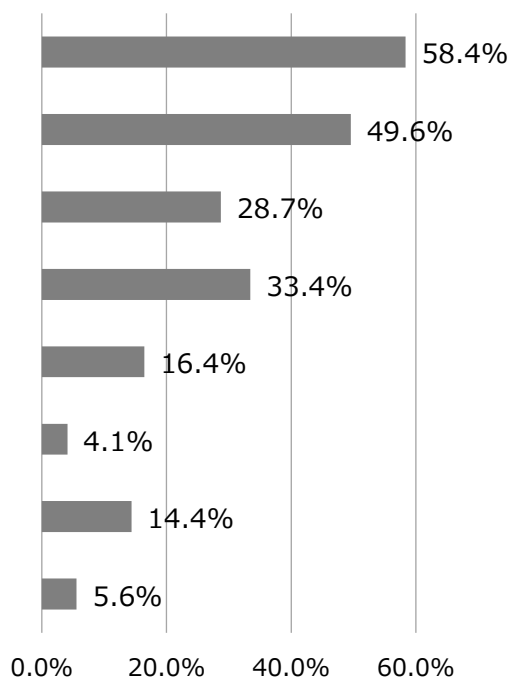


その他：

- ・ 清掃活動の除草は民間に委託している。地域住民によるのは集会所のみ
- ・ 参加したことがない

問 43：身近な公園においては、地域の公園を自分たちできれいに維持するため、町内会や老人会などが中心となり「公園愛護協力会」が結成され、除草清掃などのボランティア活動が行われています。本市では、このような市民活動の活性化を図り、協働しながら、公園のより良い維持管理につなげていきたいと考えていますが、あなたは、公園愛護協力会の活動以外で、どのような取り組みであれば協力できる、実践できる、または取り組みを推進すべきと考えますか。(☑は3つまで)  
(n=341)

選択肢	回答数	割合
公園を利用する保育園・幼稚園との連携	199	58.4%
小学校や中学校などの課外授業やPTAとの連携	169	49.6%
大学や専門学校などの学生団体との連携	98	28.7%
地元企業との連携	114	33.4%
寄付金制度の創設 (1口 1,000円程度)	56	16.4%
施設の寄付制度の創設 (1基 5万～10万程度)	14	4.1%
公園の菜園などでの利用 (有料区画の利用)	49	14.4%
その他	19	5.6%
回答者数	341	
回答数	718	

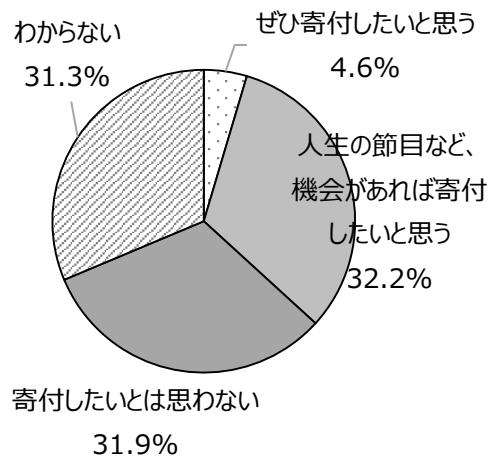


その他：

- ・散歩ついでに「簡単な点検と報告」
- ・災害時を想定したテント活動。野外設備の確認、設置作業など
- ・公園愛護協会は聞いた事ない。もっとPRすべき
- ・現状の協力会の姿が良いのでは
- ・ボランティアの活動は必要では
- ・人口減少が進む中で、町内会や老人会による取り組みは先細りと予想される。学生の課外授業は経験として良いと思うが、仕事をしている保育園を利用する保護者への負担も大きいと思う。お金を使って業者に依頼するのが現実的なように思う
- ・町内会が主体
- ・障害者とかでも気楽に参加出来るシステムの構築
- ・公園掃除のお当番
- ・ネーミングライツ企業による清掃、除草
- ・市民任せにしないでほしい

問 44：身近な公園の施設のうち、利用者の休息や保護者の見守りなどにおいて「ベンチ」は不可欠な施設です。今後、施設のより良い維持管理のため、お名前などのプレートのついた「ベンチの寄付制度」を検討していますが、このことについて、あなたはどのように考えますか。（☑は1つ）  
（n=348）

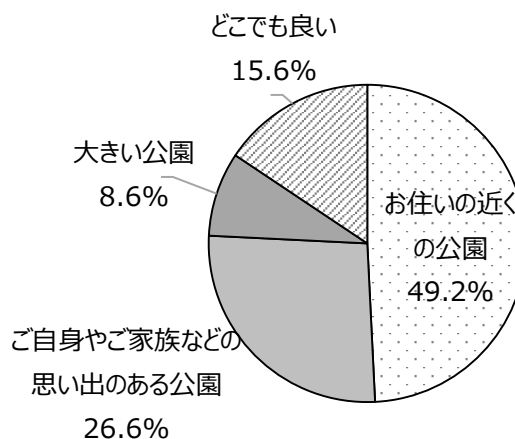
選択肢	回答数	割合
ぜひ寄付したいと思う	16	4.6%
人生の節目など、機会があれば寄付したいと思う	112	32.2%
寄付したいとは思わない	111	31.9%
わからない	109	31.3%
計	348	



<問 44 で1と2（寄付したいと思う）に回答した方に伺います>

問 45：あなたが、ベンチを寄付する場合、寄付したい公園はどこですか。（☑は1つ）（n=128）

選択肢	回答数	割合
お住いの近くの公園	63	49.2%
ご自身やご家族などの思い出のある公園	34	26.6%
大きい公園	11	8.6%
どこでも良い	20	15.6%
計	128	



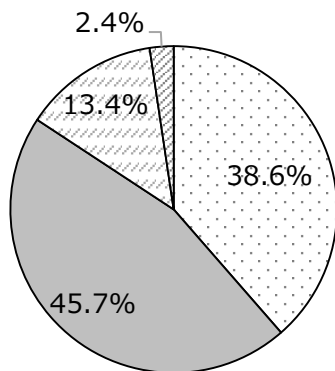
<問 44 で1と2（寄付したいと思う）に回答した方に伺います>

問 46：あなたが、ベンチを寄付する場合、ベンチの設置期間はどのように考えますか。（☑は1つ）  
（n=127）

選択肢	回答数	割合
適切な更新のため古くなる前に撤去してもよい(概ね5年～10年程度)	49	38.6%
ある程度古くなったら撤去してもよい(概ね10年～15年程度)	58	45.7%
壊れたら撤去してもよい(概ね15年～20年程度)	17	13.4%
その他	3	2.4%
計	127	

その他：

- ベンチとして快適に使用できなくなった時点
- 見ばえや危険を考えて古くなったら撤去
- ベンチの板を寄付したい。裏に name を入れる
- 壊れる前に撤去

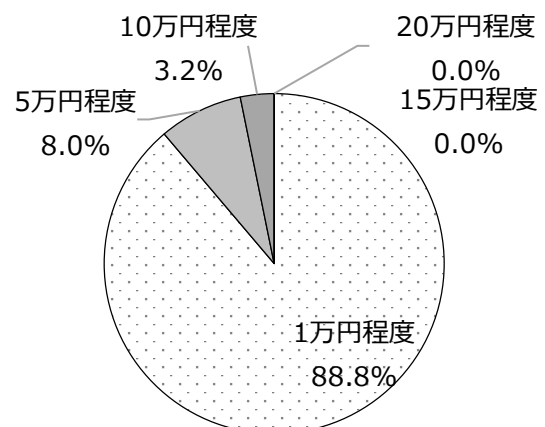


- 適切な更新のため古くなる前に撤去してもよい(概ね5年～10年程度)
- ある程度古くなったら撤去してもよい(概ね10年～15年程度)
- 壊れたら撤去してもよい(概ね15年～20年程度)
- その他

<問 44 で1と2（寄付したいと思う）に回答した方に伺います>

問 47：あなたが、ベンチを寄付する場合、協力することができる金額はどのくらいですか。（☑は1つ）  
（n=125）

選択肢	回答数	割合
1万円程度	111	88.8%
5万円程度	10	8.0%
10万円程度	4	3.2%
15万円程度	0	0.0%
20万円程度	0	0.0%
回答数	125	



問 48：これからの身近な公園について、「やってみたい」と思うことや、「こうだったらいいな」と思うことをご記入ください。（自由記述）

●子どもの遊び場としての環境整備について

- 子どもたちの外遊び離れが深刻だと痛感している。放課後には、子どもたちが思う存分羽をを広げて遊べる空間が必要。今の子どもたちは、私たちがほんの 20 年前に子どもだった時のように、自由に外で遊ぶことさえも、「何をしたいかわからない」状態になってしまっていると感じている。遊びの達人、少し年上の人や大人たちから遊びを教えてもらう機会のようなものが、公園でできると良いと思う。もちろん、大人の見守りが必要だと思うが、地域の大人が動くことで、子どもたちが安心して活動できる場所の提供ができると思っている。放課後帰ってすぐにゲームでは、遊びの選択肢や主体的に活動する経験がどんどん狭まってしまうので…公園の活用によって、将来の子どもたちの可能性を広げられると良いな、と思った。
- 子供の頃の公園とは、“楽しい思い出”として生涯記憶にのこるもの。近頃はゲーム機で、屋内で過ごす時間が増えているとの事だが、子供達が集団で遊べる場として、公園の役割は増しているものと思う。又、高齢者と子供たちの交流の場としての活用も求められてくると思うので、公園毎の特徴をつくり、それを生かしながら定期的なイベントを開催するなどしつつ、子供達の思い出づくりの場、さらには高齢者の憩の場として広く活用されるような公園づくりを期待する。
- 子どもの遊具が充実している公園があると嬉しい。
- 市の公園で事故が起きたら大変という、保身のために、この 20 年位、少しでも危険のある遊具は、すべて取り除かれ、安全ではあるが余り面白くない遊具だけになってしまった様な気がする。子供は（若人もですが）”失敗から学ぶ”ことを大事にして、少し位けがをしたとしても、昔あったような（20~30 年位前）楽しい・ワクワク・頑張ればできる！遊具が復活してほしいと思っている。すべてが安全に守られている中では、子供達のたくましさや強さ=優しさ等、大事な人間形成はできないと思っている。日本の社会が、政治が、どんどんちぢこまっている原因は、こんなところにもあるのではないのでしょうか。遊びのルールを徹底させ、特に相手（回りにいる人）に危害を与える遊び方はしない—利己よりも利他を大切にす—という気持ちを子供達に植えつけることも重要かと思う。細心の注意を払った上でのけがなどは「失敗は成功（成長）のもと」位の気持ちで、伸び伸びと楽しく遊ばせたいもの。
- 小さい子どもがいるので、身近な公園はよく利用している。数に限りがあるとは思いますが、遊具のバラエティが豊富だと喜ぶ。身近な公園にはすべり台が多く、鉄棒・うんていが少ないため、設置されることを期待する。草刈りや清掃がいきとどいた、きれいな公園を望む。
- 我が子は公園で毎日野球をしていた（現在 48 才）。今は多数で野球をしている姿がみられなくなった。禁止されているからか、それともスマホゲームに遊びが変わったのでしょうか。
- 個人的には、公園では子供との時間を楽しみたいと思っている。気軽に公園に行けるように、駐車場の整備もお願いしたいところ。仙台市は小学生の遊び場が少ないようにも思う。子供達が安心して沢山身体を動かせる公園の整備は、絶対必要だと思うので、環境整備お願いしたい。また、ご年配の方の健康増進も不可欠だと思うので、ご年配の方用の健康増進器具と、子供達の遊び場の提供を同じ所に設置して、子供達の見守りをしながらご年配の方が健康増進したり、双方が語り合えるような場所があったら良いのではと思う。
- 今後の温暖化を考えると日陰を意識した公園づくりが大事だと思う。杜の都仙台らしく、日陰の沢山ある公園があると子育て世代は嬉しい。あと、水遊びが気軽にできる公園が少なすぎると感じるので、噴水遊びなども様々な公園でできるようにして欲しい。
- 子どもたちが自由に楽しめる場所であればいいと思う。
- 身近に公園はあるが、遊具がなく、子育て世代には何の為の公園なのかわからない。規模の違いはあると思いますが、平等に遊具を設置して、子育てしやすい環境になるといいと思う。
- 水遊びが出来るようになれば良い。

- 遊びたくなるような、遊具や公園のデザイン性も大切だと思う。
- 遊び道具の貸出が出来たらいいなと思う。
- バスケットのゴールや、土管のような遊具があると子供達は楽しいようである。
- ボルダリングができる遊具の設置。(小2の子の希望)

#### ●公園の施設整備について

- 西公園が福岡の大濠公園のようになると良いなと思う。トラックがあり、自転車やランナー、ウォーキングのコースに分かれていて、距離も記されていると、多くの人が利用できると思う。身近な公園では夏の暑さが厳しいので、日陰で快適に過ごせるように緑のカーテンがあると良いなと思う。また遊具が熱くならない工夫があると良い。
- きれいなトイレの整備が一番大事だと思う。
- バスケットゴールを設置している公園を増やしてほしい。一時的に涼める休憩所がほしい。
- 屋根付き背もたれ付きのベンチがもっと増えたら良い。
- 楽しそう、行ってみたいと思う公園は、現在身近にはなく、仙台市外や県外まで行くしかないので、ぜひ身近にもできることを期待する。また、駐車場も無料だと助かる。
- 交通公園が沢山あるといい。
- 太陽光パネルなどにより照明や施設をグリーンエネルギーでまかなっている、座りやすいベンチや木陰など、長時間居られる場所を確保される、防犯カメラの設置や定期的な巡回などで安全性が高い、だと良いなと思う。
- 遊具がたくさんある公園には、無料駐車場が完備されていると利用しやすくなる。高さのあまりない壁があると壁あてができる。

#### ●公園における“くつろげる”空間整備について

- いつ行っても居心地の良いずっと居たいと思う公園。
- 犬の散歩をする人とウォーキングする人、そして遊ぶ子どもたちが共存できる公園。小さな公園ならば遊具は設置せず、ちょっとオシャレなベンチと緑、小さな子どもが遊ぶことのできるエリアがあるといい。イメージはヨーロッパの公園。ごちゃごちゃなデザイン、子どもよりのデザインは必要ないと思う。
- 音楽が流れ、のんびりできる公園。自由に楽器が演奏できる公園。ストレッチができる器具がある公園。
- 身近な公園が綺麗に整備されていると犯罪の抑制にもなり、子供達が安心して遊べる公園になる事は素晴らしいと思う。見守る大人や高齢者の方にもくつろいでもらえる様な公園があると、コミュニティの場としても利用でき、地域の協力は重ね重ね大事だと痛感する。
- 友人・高齢者同士が座って会話しながらくつろげる場所があると良い。

#### ●公園における健康づくりについて

- 健康づくりをこれからはどんどん要求されると思う。高齢化の為(私もその1人)健康増進する為に必要な機具を考えてほしい。楽しい公園がテーマ。



- 健康遊具で運動が出来れば身体もきたえられるし、ボケ防止にもなると思う。健康遊具がもっと増えてほしいと思う。

### ●公園の緑について

- さまざまな植栽があり、時に「何という名前の木？」という会話になる。維持管理が大変かもしれませんが、「名札」を取り付けてはどうでしょうか。公園に足を向かわせる一つの策だと思う。
- ある程度は人の手が入っているが、自然を活かした場であるといいなと思う。
- 台原森林公園を良く利用している。散歩等がメインで、鳥の鳴き声がなごませてくれるのだが、どのような種類の鳥がいるのか興味がある。勉強会でもあれば良いなと思う。
- 季節の花が咲く自然豊かな公園。
- 子供の少子化や地球温暖化の危機が叫ばれている現在、地域の公園が果たす役割は大きいと思う。従って子供たちが学びながら喜び公園、具体的には植物や生息する鳥類などについて、より分かりやすく親しみの持てるガイド版を設置してほしい。現在も、一部植物の名前は設置されているものもあるが、必ずしも十分ではない。

### ●公園におけるイベントについて

- いろいろな企業や市のイベントをやってほしい。野外コンサートとかももっとあると良い。
- 各地域の図書館と連携しての”青空図書館”の開催。そして公園は、常に草ぼうぼうにしないというのは絶対。
- カフェの移動販売があったら良い。
- 子供や老人だけの為ではなく、最近増えてきた外国人の方や一人暮らし（老若男女問わず）の方も行きたくなくなるようなコミュニティの場になって欲しいと思う。地域商店街のショップや飲食店の店がアピールも兼ねて、出店を出したりする定期的なイベントを行う。
- 地域の身近な公園でもイベントを行なう回数を増やし、キッチンカーなどを出店させて人が集まり親しまれる公園になると良い。また、盆踊りなど、交流できるイベント。
- 子どもからお年寄りまで気軽に立ち寄れるイベントなどが行われると良い。夏祭りや盆踊りなども減り残念だな、と思うことがある。
- 親子の思い出が形に残せるイベントの実施。一緒に公園をつくる。例えば、花壇に選んだタイルを貼るイベントや床面にビー玉など埋め込むなど。
- 半年に1回程度の、古道具交換会。

### ●公園の利用のルールについて

- 「身近な公園」は小さい子供が気軽に遊べる場であって欲しいと思う。「利用者同士の危険防止や近隣住民への迷惑防止」は重要であるが ある程度の条件の元では自転車・ポール遊び・花火等を容認しても良いのではないかと考える。公園内に多くの遊びが禁止されてしまうと遊びの場が無くなる。又、公園設置の目的が曖昧となり、利用者が益々少なくなると思う。近年、県外では自転車・ポール遊び・花火等を条件付けで許可する公園が増えてきていると聞いている（例：東京の一部の区）
- アンケートにあったようにフェンスで区切って昔のようにのびのびと子供達が自由に野球や自転車の練習ができるような公園になって欲しい。フェンスで区切る発想はなかったのととても良い対策だと思う。

- 禁止事項が多すぎて、子供達がのびのび遊べない。バスケのドリブル練習していると近所のシニアの方からおこられる。昔は子供達みんなやっていたことが今の子供ができないのは教育上よくないと思う。道路にチョークでウクガキできない、花火できない、できないことが多すぎる。昔の子供はみんなしていた。子供をきゅうくつにしないでほしい。
- ボール遊びが出来るなど、子供達がのびのびと遊べる空間にしてほしい。
- ボール遊びの制限等が行き過ぎていて、子ども達が可哀想に思う。騒音問題等で難しい面があるのは承知しているが、時間を設定するなどで反対する人の理解を得ることはできないのかと思う。
- 自転車の練習などは成長の過程で必要だと思うし、道路で練習される方が危ない。ボール遊びも、マンションの多い仙台では自宅で出来る訳もなく、公園でくらはいは容認してあげたい。
- 自宅前でバーベキューをすると近所に迷惑がかかるので、公園などの広い所でやりたいので、火気の使用許可する場所もしくは時期を設定してやれるようにするか。公園にベンチをつけるなら、災害用バーベキューコンロになったり、トイレになったりする多目的なものをつけてほしい。
- 制限が多いとつまらないと思う。公園くらはいは条件つけず最低限のマナーを守り、公共施設の意識があればそんなにルールを決め付ける必要があるのかと思う。大人が無責任だから子どもに被害がいき、可哀想だと思う。

#### ●公園の利用マナーについて

- 1日も早く、公園の受動喫煙防止が徹底されるよう強く望む。喫煙を認めるならブースなど全体（四方だけでなく屋根部分含む）を完全に囲って周囲に副流煙が流れないように対策を取るべき。それが財源上できないなら全面禁煙にすべき。仙台市は大都市として受動喫煙防止の対策が遅れていると思う。
- 近くにそう大きくない公園があり、時に孫たちを連れて行くことがある。ただ、大人の頭数より、駐車している台数の方がはるかに多く、車を止められずに家にもどってきたことが数回ある。せっかく、外で身体を動かそうと思って行っても、このようなことがあるととても残念。
- みんなが気持ちよく使えるように、子どもが遊んでいる時には親が必ず付き添いマナーを守ってほしい。犬の散歩に利用する方はフンの始末を必ず徹底してほしい。遠くから遊びに来た小学生が水を出しっぱなしなどマナーが悪く、近くの住民が利用したくないような状況。

#### ●公園における多世代の交流について

- 近所にある身近な公園は狭いので、もっと広い公園なら、年齢問わず、集まることのできるのではないかなと思う。地域にもよると思うが、小さな子どもがいないと、なかなか公園（身近な公園）に行く機会はなくなる。菜園を作れる位の広さなら、人が多く集まってきて、地域の活性化につながるのではないかなと思う。
- 様々な世代の人たちが交流できる場になればいいと思う。防犯面ばかりを気にして挨拶もできないのは淋しい。
- 昔は出来たのに今はできないって言うのは仕方の無いことだと思う。なので、皆の意見を言う場があるといい。地区会長も年配の方と若い人の2人にしたり、昔のいい所と今のいい所を合わせられるようになるといいなと思う。
- 年齢、性別関係なく地域の皆が交流出来る公園。

### ●公園の安全性や防犯対策について

- 夜（21 時以降）に公園のベンチに人がいることがあり、見晴らしのよい公園であってももどことなく不安を感じる。その人の事情はわからないが公園内、路上の外灯を明るくするといった対策が欲しい。
- 外で安全に過ごせる貴重な場所なので、これからも安全に過ごせる場所であってほしい。
- 公園の利用頻度は今のところ低く、内容の充実に対してそれほど意見はないが、身近な公園も夜間は通行を避けがちなので、公園の照明が明るいこと、見通しがいいことは地域の治安上も必須かなと思っている。
- 防犯上なるべく見通しが良く、近隣の方が安心できるような公園になると良い。
- 夜間の照明の充実や樹木の剪定・除草を定期的に行うことで害虫などの発生を防ぐ対策も必要かと思う。また迷惑行為（野良猫に餌を与える・スケボー等の危険行為）を取り締まる対策があれば助かる。

### ●公園における地域防災について

- 落葉の時期は、消防関係の方を招いて、イモ焼き等を作りながら防火の講話をする。災害を想定して、公園内に災害用設備を設置したり、大人・子供を含む（先生方、町内会、公的機関の関係者など）多方面の方々と野外テント生活を体験する。
- 炊事設備となるベンチや災害時給水栓の設置、町内会活動としての定期的公園清掃やイベント企画。

### ●公園の情報発信の強化について

- ラジオ体操や防災などのイベントがいつあるのか、公園に表示されていたらわかりやすいと思う。
- 子ども向けの遊具が写真、対象年齢、トイレ、水道、東屋とともに地図表示されるもの。
- 小さい公園は探すといろんなところにあるので、地区ごとに公園マップを作って公園～公園の距離や有るものの特色を記載したら、はしごして運動になったり、有意義に活用できるのではないかと思う。知らない近くの公園がもっと有りそう。

### ●公園におけるボランティア活動について

- マンション住まいで、公園等の清掃等のボランティアは参加しても良いと思っているが、そうした要請は特に無く参加した事がない。高齢化に伴い、ボランティアの参加等を積極的に行うべきと考える。
- 緑の維持には、たくさんのお金と労力がかかるので、市民も定期的に参加協力して、杜の都仙台を維持できるような市・市民一体となった取り組みがあるといいと思う。

### ●公園の管理運営における取り組みについて

- 一般企業に公園の命名権やベンチに企業名や商品名を付ける事を開放し、費用負担を分担してもらえたら良いと思う。
- 今、推し活がとても流行している。その推しキャラを載せるためならば、ファンは、ベンチを設置し、それをわざわざ見に来るから足を運ぶ。そういう SNS を利用して拡散しそうな層の人たちを取り込むことを考えたらよいと思う。
- 東京のように民間と連携した「Park-PFI」等の仕組みを導入し、収益をあげつつ持続可能な公園造りを目指していただきたい。

- 町内会などの組織の閉じた情報で管理するのではなく、利用者等のステークホルダーを全員巻き込んで管理するべきと考える。寄付金の話等も公園に掲示板を作成して掲示すれば良い。各遊具の耐用年数や使用年数も明記すれば良い。運営方法が今の時代に合っていないから、上手く運営出来ないのだと考える。
- 身近な公園というテーマからは離れてしまうが、駐車場のある公園はいつも混んでいるので、駐車場を有料にしてもいいのではないかなと常日頃思っている。

#### ●公園のあり方について

- 「その時代に合わせた公園」「そもそも公園とは何か」「AED やフリーWi-Fi の設備設置」など、このアンケートを元に、仙台市民の方々をフリーセッションできる場があるといいなと思う。
- 公園の維持管理は大変。とくに小さいとなおさら。我が家は公園が目前にあるので、落ち葉のはきそうじや冬は、雪かきをしたりしている。幼稚園バスが止まる場所でもあり、公園がなくなったら、大変だなあーと思う。身近な公園についての存在意義と役割再整理してほしい。
- 数多く点在する大小の公園を、常時快適に利用できる状態の維持はたいへんな努力を要することだと思う。一方、あまり利用されていない身近な公園も多いのではないかな。聞き取り調査を行い、その結果を以て統合廃止の検討は必要と考える。

#### ●公園の維持管理について

- 草がいっぱいで利用しにくいと思う期間があるため、使いたい時いつも除草されているとありがたい。
- 近くの公園はとても広いが、草が多すぎて夏場は行きづらい。虫も沢山いるし、市の方で草刈りをやってくれるが制限があり、またすぐに生えてくる。子供を公園で遊ばせたい、もっと外に出してあげたい。
- 公園に、砂場がありますが地域ネコのトイレとなっており非常に不衛生。砂場にネットをかける・地域ネコ（野良猫）の管理など合わせて行う必要を感じている。
- 街灯が少ない（暗い）、大きな木が街灯を覆っているため、全体的に暗いイメージを持っている（最寄りの小さな公園）。見通しが良いと行きやすいかなと思う。