



센다이시 기본 계획

2021-2030

기본 계획은 센다이의 지역 조성 가이드라인입니다.
이 계획은 센다이가 지향하는 도시의 모습과 그 실현을 위한
시책의 방향성을 보여줍니다.

모두가 풍요롭게 살아갈 수 있는 미래를 향해 선인이 쌓아온 자산과
지혜를 최대한 활용하여, 다양한 주체가 가진 능력을 충분히 발휘할
수 있는 '거듭나는 숲의 도시' 센다이와 관련된 모든 분들과 함께
끊임없이 도전해 가겠습니다.

**끊임없는 도전,
거듭나는 숲의 도시**

~“The Greenest City” SENDAI ~



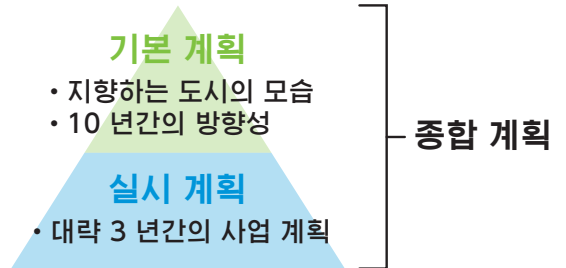
2021년 3월

센다이시

계획의 구성

기본 계획이란

- 기본 계획은 21세기 중반을 바라본 도시와 향후 10년간의 대응의 방향성을 제시하는 계획입니다.
- 기본 계획과 실시 계획 (대략 3년 마다 책정하는 중기적인 계획 목표와 구체적인 대응책을 제시한 사업 계획) 을 통틀어 종합계획이라고 합니다.

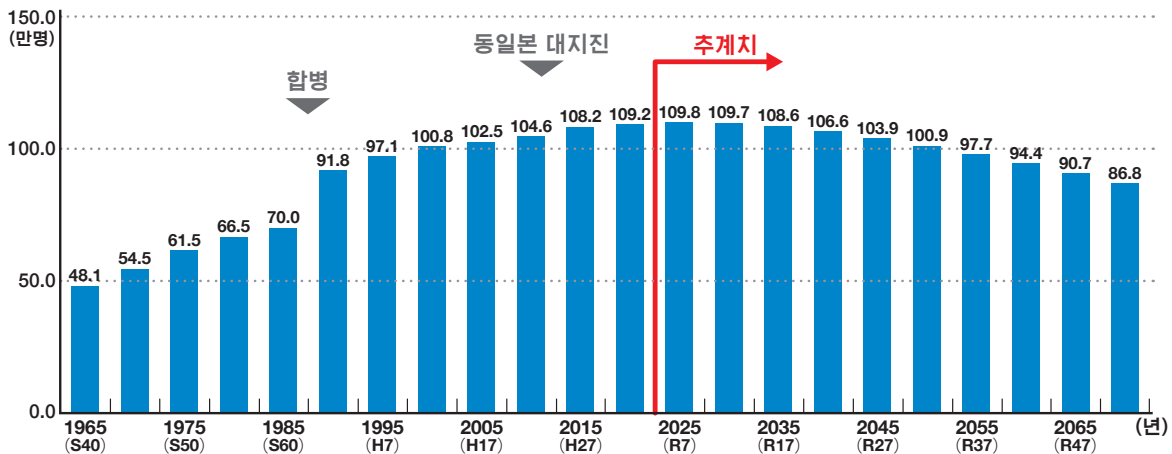


계획 기간

10년간 2021년도 ~ 2030년도

장래인구추계

- 센다이시의 인구는 가까운 미래에 절정에 이른 후 천천히 감소하여 2050년부터 2055년에 걸쳐 100만 명 이하로 줄어들 것으로 보입니다. 그리고, 저출산·고령화 시대가 진행되어 인구 구성도 바뀔 것으로 예상됩니다.
- 기본계획 기간 중에 센다이시 전체의 인구가 크게 줄어들 가능성은 낮을 것으로 보이지만, 인구 동태는 지역에 따라 다르므로 지역 특성에 따른 구체적인 대책이 필요합니다. 또한 인구 감소 진행중에도 도시 전체의 활력을 창출하기 위한 노력이 중요합니다.



신종 코로나 바이러스 감염증 (COVID-19) 사태와 관련하여

지금까지도 전쟁, 공해, 자연재해 등 수많은 역경을 이겨낸 것처럼 앞으로도 벌어질 수 있는 위기 상황에서 디지털 기술을 적극적으로 도입하는 등 사회 변화 대응력을 더욱 더 강화하여 안전하고 안심할 수 있는 생활 기반을 지켜가겠습니다.

그리고 새로운 개념의 라이프 스타일이 요구되는 오늘날, 푸른 자연이 가득한 살기 좋은 센다이의 매력을 잘 살려 국내외로 널리 발신해 감으로써 사랑받는 도시를 만들어 가겠습니다.

지역 조성의 이념

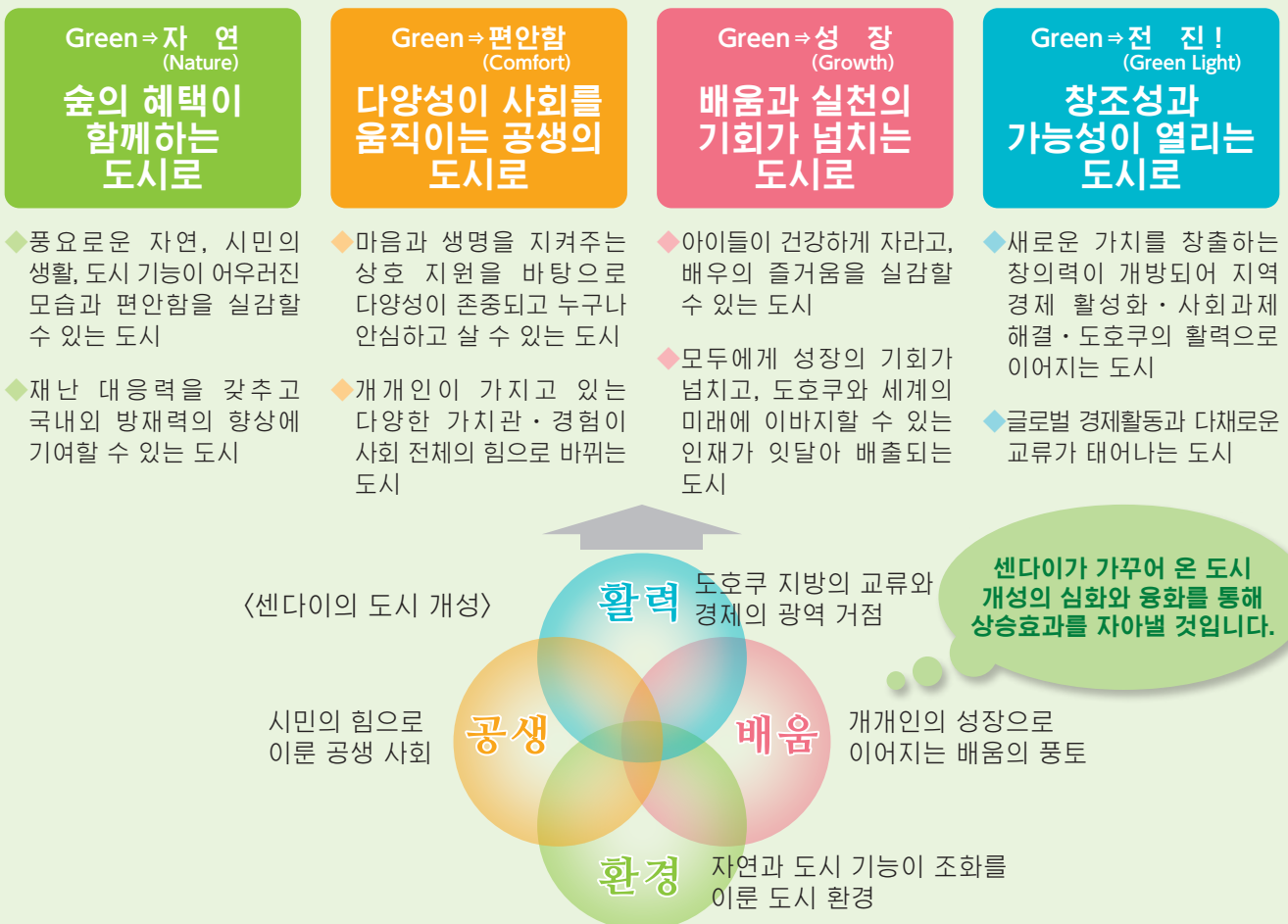
끊임없는 도전, 거듭나는 숲의 도시 ~ “The Greenest City” SENDAI~

- 연면히 이어져 온 '숲의 도시'의 지역 조성을 기반으로 세계적으로도 사랑받는 도시를 꿈꾸며, 지역 조성의 이념을 '끊임없는 도전, 거듭나는 숲의 도시~ "The Greenest City" SENDAI~'로 정했습니다.
- 부제 "'The Greenest City" SENDAI'는 '숲의 도시'와 친화성이 있는 "Green"이라는 단어에 다양한 의미를 담고 최상급 "est"를 붙임으로써 항상 세계 최고를 꿈꾸는 지역 조성의 방향성을 시사한 것입니다.

※"The Greenest City"는 도시 녹화율이나 환경 문제 대응 정도 등의 지표도 포함된 살기 좋은 도시의 레벨을 나타내는 표현 중 하나로, 세계적으로도 널리 쓰이기 시작했습니다.

지향하는 도시의 모습

- 협력 기반의 도시 조성 활동, 지금까지 키워온 센다이의 도시 개성인 '환경', '공생', '배움', '활력'을 재검토하여 각각을 심화시킨 것이 아래의 4가지 '지향하는 도시의 모습'입니다.
- 4가지 '지향하는 도시의 모습'에 각각의 "Green" 의 의미를 더해 지향하는 도시의 모습을 실현함으로써 "The Greenest City"에 가까이 다가갈 수 있다는 생각이 담겨 있습니다.



챌린지 프로젝트

챌린지 프로젝트란, 지역 조성의 이념을 근거로, 지향하는 도시의 모습을 실현하기 위해 센다이의 강점이나 현상에 따라서 중점적으로 대처하는 아래의 8가지 사업입니다.

챌린지 프로젝트는 우리가 원하는 미래를, 우리 자신의 손으로 만드는, 우리의 도전의 무대 그 자체입니다.

1 숲과 물의 도시 프로젝트

목표 '숲의 도시'의 풍토와 문화를 만날 수 있는 도시공간 조성

'숲의 도시'라는 단어로 대표되는 자연과 조화를 이룬 도시 공간은 센다이의 역사적 재산이며 이러한 매력을 잘 살려 자연이 주는 다양한 효과를 실감할 수 있는 아늑한 공간을 넓혀갑니다. 더불어 '숲의 도시'를 이루는 강이나 바다 등의 물가에 보다 친숙한 공간을 만들어 많은 사람이 모이고, 소통하고, 가끔 찾고 싶어지는 매력적인 도시 공간을 만듭니다.

실시 방향성

01 '숲의 도시'의 상징이 되는 도심 공간 조성

시민과 방문객 모두가 즐길 수 있는 조젠지도리, 아오바도리 등의 공간 조성, 도시 공간을 활용한 다양한 아이디어를 실천할 수 있는 기회 창출, 아늑한 공간 디자인과 아름다운 경관 조성 등



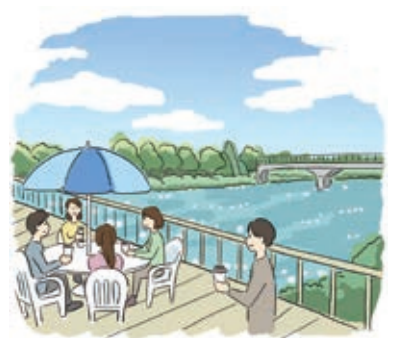
02 녹음을 즐길 수 있는 생활 공간 조성

주변 환경과 조화를 이룬 매력적인 공원 만들기, 가로수의 세심한 관리와 녹지를 지키고 가꾸는 활동을 통해 아름다운 경관 조성, 푸르름을 즐길 수 있는 기회 창출 등



03 수변을 즐길 수 있는 친수 공간 조성

시민과 관광객 등 누구나 즐길 수 있는 히로세가와 등 친수 공간 조성, 해변공원이나 레크리에이션 시설 등 해변 자원의 활용과 네트워크화로 활기가 넘치는 동부 연안지역 일대 조성 등



- 숲의 도시의 그린 인프라 → P15-P16 참조
'숲의 도시'의 골자가 되는 그린 자원의 다양한 기능을 나타낸 것입니다.
- 도심의 지역 조성의 방향성 → P17-P18 참조

2 방재환경도시 조성 프로젝트

목표 지속 가능하고 유연한 도시 환경 조성

2015년, 재해 리스크 저감을 위한 국제적인 대응 지침인 '센다이 방재 가이드라인 2015-2030'과 탈탄소 시대를 지향하는 '파리협정'이 채택되면서, 방재·감재 추진과 자연환경과의 조화는 글로벌 트렌드로 자리잡아가고 있습니다. '숲의 도시'답게 풍요로운 자연 환경을 잘 가꾸고 활용하여 나아가 재해 위험 경감도 도모할 수 있는 '방재환경도시'에 대해 세계에 알리고 아울러 재해 대응 및 친환경적 시점을 일상 생활에 반영하여 지속 가능하고 유연한 도시 환경을 조성합니다.

실시 방향성

01 재해 방지·재해 감소 대책을 일상생활에 반영

자연재해나 전염병 등 모든 위기 대처 능력 향상, 재해 방지·재해 감소를 위한 활동을 통한 지역간 유대 강화, 동일본 대지진의 경험과 교훈을 국내외에 발신, 재해 방지·재해 감소의 시점을 반영한 제품 및 서비스의 창출 등



02 환경 부하가 낮은 생활, 비즈니스 스타일의 정착

재생 가능 에너지 도입 등 에너지의 지역별 자급자족, 소비 에너지 삭감 및 폐기물 발생 억제, 플라스틱 3R과 재생 가능 자원으로의 대체화 추진, 식품ロス 삭감 등



03 도시 인프라의 지속 가능성 강화

그린 인프라의 내실화를 통한 빗물의 보수(保水)·침투 기능 등의 개선, 그린 빌딩 도입 등에 의한 건축물의 환경 성능 향상, 대중 교통 및 자전거 등의 이동 수단과 MaaS 등 생활의 편의성을 높이는 서비스의 이용 확대, 재해 발생 시의 인적,물적 수송의 안정적인 환경 조성 등



챌린지 프로젝트

3 마음의 반주 프로젝트

목표 다양성을 존중하여 모두가 안심하고 살 수 있는 지역 조성

지역에는 다양한 사람들이 모여 살고 있습니다. 입장과 상황, 라이프 스타일, 가치관 등이 각각 다르므로 지역 전체가 개개의 다양성을 인정하고 더불어 살아가는 노력이 필요합니다. 서로의 다양성을 존중하고 서로 도우면서 더불어 살아가는 관계를 형성함으로써, 고립되는 사람 없이 모두가 안심하고 살아갈 수 있는 지역을 만들어 갑니다.

실시 방향성

01 다양성이 존중되는 환경 조성

연령·성별·국적·장애 유무 등 다양성에 대한 이해를 넓힐 수 있는 기회의 창출, 상담 및 교류가 가능한 장 등 정서적으로 의지할 곳이 있는 환경 조성, 유니버설 디자인과 합리적 배려의 두 추진 요소를 모두 갖춘, 살기 좋은 곳이라고 느낄 수 있는 생활 환경 조성 등



02 고립 없이 더불어 살아가는 환경 조성

지역 주민들이 서로 얼굴을 알고 지내는 관계 형성과 커뮤니티 안에서 서로 의지할 수 있는 연결 고리 만들기, 은둔형 외톨이나 빈곤 등 지원을 필요로 하는 가정의 사회적 자립을 지원하는 환경 조성 등



03 정서적으로 지원하는 환경 조성

집단 따돌림이나 아동 학대 등에 대한 예방과 조기 발견·조기 대응을 통해 아이들이 안심하고 지낼 수 있는 환경 조성, 정신 건강을 지원하는 활동 및 인권 보호 활동을 통해 정서적으로 지원하는 환경 조성 등



4 지역협력 프로젝트

목표 **다양성을 강점으로 살리는 지역 조성**

지역에 따라 그 역사, 매력, 과제 등이 다르므로 더 나은 지역 조성을 위해서는 각각의 상황에 맞는 이상적인 협력 형태를 찾아 실천에 옮길 필요가 있습니다. 주민과 다양한 주체가 참여하여 각각의 지식과 강점을 살려 생활에 필수불가결한 이동 수단 확보를 비롯한 삶의 질의 향상과 지역 과제 해결, 매력 창출을 위한 다양한 시도가 가능한 환경을 조성합니다.

실시 방향성

01 다양한 협력이 이루어질 수 있는 기반 조성

공공 공간의 활용과 지역 과제의 가시화와 공유 등을 통해 흥미와 관심만 있으면 누구나 지역 조성에 참여할 수 있는 환경 조성, 테크놀로지 활용으로 지역 과제를 효과적이고 신속하게 해결할 수 있는 환경 조성 등



02 다양한 주체의 힘을 지역에 활용하기

다양한 주체의 아이디어와 노하우, 네트워크를 활용한 지역 이동 수단 등의 지역 과제 해결, 육아·교육 환경 등의 삶의 질의 향상, 세대와 입장을 초월하여 청년들이 지역 조성에 대해 같이 생각하고 실천할 수 있는 기회 조성 등



03 지역 교류의 활성화

풍요로운 천연 자원과 지역의 독특한 생활 문화 등을 활용한 지역과 다양한 주체 간 교류 활성화의 환경 조성, 이벤트 개최, 지역 과제 해결을 위한 활동이 가능한 자유롭고 개방적인 교류 공간 조성 등



챌린지 프로젝트

5 웃음꽃이 피어나는 꿈나무 프로젝트

목표 **아이들이 꿈을 펼칠 수 있는 환경 조성**

지속 가능한 미래를 위해서는 안심하고 아이를 낳아 키울 수 있고, 아이들이 건강하게 자랄 수 있는 환경이 반드시 필요합니다. 개성을 존중해 주고 지역 사회가 지켜보는 속에서 더 많은 도전의 기회를 제공해 주면 아이들의 삶을 개척해 가는 힘이 키워집니다. 어른들도 아이들과의 관계를 통해 성장하게 되어 사회 전체가 더 나은 방향으로 나아갈 수 있는 선순환이 이루어집니다.

실시 방향성

01 의욕을 이끌어내고 성장할 수 있는 교육 환경 조성

아이들의 자기긍정감과 자존감을 키우고 탐구 의욕·커뮤니케이션 능력을 향상시키는 환경 조성, 학교·지역·가정 간 협동 증진, 정보화 사회·글로벌화에 대응한 성장 기회 창출, 온라인·대면 활동의 최적 조합을 통해 학습 기회의 확보와 학습의 질의 개선 등



02 개성에 맞는 성장의 기회 제공

연령·성별·국적·장애의 유무 등 다양성에 대한 아이들의 깊이 있는 이해의 유도, 입장이 다른 사람들과 대화를 나눌 기회 제공, 등교 거부 학생과 발달 장애 등의 불안이 있는 아이들도 누구나 안심하고 성장할 수 있는 개성에 맞는 선택이 가능한 배움의 장의 조성 등



03 육아를 즐길 수 있는 환경 조성

온라인과 대면 등 다양한 수단을 통해 임신 및 육아 상담이 가능한 환경 조성, 가정 교육의 내실화, 아이들과 함께 안심하고 밖에 나가 즐길 수 있는 환경 조성, 다양한 놀이를 체험할 수 있는 기회 제공 등



6 라이프 디자인 프로젝트

목표 자기다운 삶을 살 수 있는 환경 만들기

인생 100세 시대, 배우거나 일하는데 있어서 연령의 제한은 없습니다. 자신다운 충실한 생활을 실현하기 위해서도, 그 전제 조건이 되는 건강 증진 의식을 높이고 문화 예술, 역사와 접할 수 있는 다채로운 학습 기회로 가득한 환경, 라이프스타일에 맞는 활약의 장을 만듭니다. 그리고 다양한 개성이 빛나고 창조성이 넘치는 풍요로운 사회를 만듭니다.

실시 방향성

01 도시 곳곳에 배움과 실천의 기회가 되는 환경 조성

문화 예술, 역사와의 친숙함을 통해 창의력을 키워내는 환경 조성, 배움과 체험을 지역 조성의 실천의 장으로 연결시키는 시스템 조성, 음악과 예술 등 창작 활동이 도시의 새로운 매력이 되는 환경 조성 등



02 누구나 활약할 수 있는 환경 조성

개개인이 원하는 커리어와 라이프스타일의 실현을 위한 다양한 워크스타일이 가능한 환경 조성, 연령·성별·국적·장애 유무 등에 관계없이 주체적으로 활약할 수 있는 환경 조성 등



03 라이프 스테이지에 맞춘 건강 지원

스포츠나 운동 기회의 확보·식생활의 개선 등을 통한 라이프 스테이지에 맞는 건강 증진, 테크놀로지의 활용을 통해 의료기관을 찾아가기 어려운 분들도 안심하고 의료를 받을 수 있는 환경 조성, 효과적인 개호 예방을 위한 활동 등



챌린지 프로젝트

⑦ TOHOKU (도호쿠) 미래 프로젝트

목표 **세계를 향한 도호쿠발 이노베이션 창출**

인구 감소 등 과제를 안고 있는 도호쿠의 현재 상황을, 새로운 이노베이션의 탄생 기회로 삼고 미래를 그릴 필요가 있습니다. 리스크 분산과 워크스타일의 다양화로 지방에 대한 인식이 높아져 가고 있는 요즘, 기업과 사람들의 관심을 끌고 사회적·경제적인 임팩트를 가져오는 지역 특성을 살린 이노베이션의 창출을 목표로 합니다. 그리고, 글로벌 시각과 로컬 시각을 겸비한 비즈니스 전략과 고객 유도를 통해 도호쿠의 매력을 국내외에 알리는 역할을 합니다.

실시 방향성

01 센다이·도호쿠를 무대로 한 이노베이션 창출

도호쿠 및 국내외의 각 도시와의 전략적 제휴 등을 통한 매력적인 사업의 창출과 글로벌 비즈니스 추진, 소셜 이노베이션을 창출하는 기업가를 비롯한 모든 사업자가 도전하기 쉬운 환경·풍토 조성 등



02 센다이·도호쿠 지역 산업 성장 지원

차세대 방사선 시설 가동을 계기로 한 연구 개발 거점 및 관련 산업 집적을 통한 신기술 개발 환경 조성, 센다이·도호쿠의 농림수산업 활성화 및 지역 먹거리의 비즈니스화 등, 지역 내 순환 추진 등



03 센다이·도호쿠에 전 세계로부터 사람들을 불러모으기

센다이·도호쿠의 풍부한 자연·역사·문화·축제 등의 활용과 다채로운 체험 프로그램 창출, 전략적 프로모션, 안심하고 다닐 수 있는 쾌적한 여행 환경 조성, 매력적인 오피스 환경과 MICE 등의 수용 환경 정비 등



8 도심 창생 프로젝트

목표 **사람들이 모이고 새로운 도전이 펼쳐지는 도심 조성**

센다이의 도심은 많은 사람들이 모이는 소통의 중심지로, 끊임없이 사람들이 끌리는 매력 넘치는 장소가 될 필요가 있습니다. 이를 위해, 도심 개발을 추진하고 비즈니스 및 교류의 기반을 정비함으로써 의욕적인 사람들이 모여 새로운 도전을 할 수 있는 환경을 조성합니다. 또한 다양한 주체의 제휴를 통해 다양한 콘텐츠를 작성하여 회유성이 높고, 일하는 곳, 즐기는 곳으로서 매력적인 도심을 만들어 갑니다.

실시 방향성

01 투자 유치의 지역 조성

노후 건축물의 재건축 및 고기능성 오피스 빌딩의 정비 추진, 도시 공원과 도로 등의 공공 공간이나 민간의 유희(遊休) 부동산 등의 새로운 이용 및 활용을 통한 지역 리노베이션 추진 등



02 이노베이션이 탄생하는 도심 조성

기업·기업가·교육기관 등의 신사업 창업을 응원하는 문화와 커뮤니티 구축을 통한 스타트업·에코시스템 육성, 산학관금(産学官金)의 기술과 노하우를 활용한 이노베이션 창출 등



03 지역의 회유성 향상

시청 본청사 재건축, 고토다이 공원의 재정비, 음악홀 정비 검토 등 많은 사람들이 모여 교류가 이루어지는 매력적인 시가지 환경 조성, 편안하고 거닐고 싶어지는 공간 조성, 테크놀로지 활용에 의한 회유 환경 개선과 중심부 상가의 활성화 등



구별 지역 조성의 방향성

저출산 고령화가 진행되고 있는 지역, 젊은 세대가 모이는 지역 등 지역의 상황은 다양합니다. 또한 동일본 대지진의 영향과 지하철 도자이선의 개통 등 환경 변화가 일어난 지역도 있어 복잡화·다양화한 지역의 실정에 맞는 대응이 필요합니다.

이러한 인식 아래, '고장의 풍요로운 자연을 지키며 안심하고 살 수 있는 안전한 지역 조성', '서로 의지하며 여유롭게 살 수 있는 지역 조성', '교육 환경의 내실화와 아이들이 건강하게 자랄 수 있는 지역 조성', '개성 넘치는 활기와 교류가 이루어지는 지역 조성' 등 4가지 '지역 조성의 방향성'을 정했습니다.

그리고, 이 방향성을 바탕으로 구민 참가 이벤트 등을 개최하면서 작성해 온 '구별 지역 조성의 방향성'에 대해 구민을 비롯한 다양한 분들과 널리 공유하면서 개성 넘치는 지역 조성을 추진합니다.



아오바구

아오바구는 현대적인 도시 기능과 풍요로운 자연 환경이 공존하는 '다양성'이 특징입니다. 도심에 있어서의 도시 기능 업데이트와 지역 커뮤니티의 확보, 미야기 지구의 저출산 고령화와 급격한 인구 증가에 대비한 지역을 조성합니다.



센다이 아오바 축제

지역 조성의 방향성

1. 많은 사람이 모여 서로 교류할 수 있는 활기찬 거리
2. 서로 인정하고 의지하며 누구나 건강하고 편안하게 살 수 있는 거리
3. 지역 방재·방법력을 강화하여 안전하고 안심하게 살 수 있는 거리
4. 숲의 도시의 자연, 역사의 숨결과 문화의 향기를 느낄 수 있는 거리

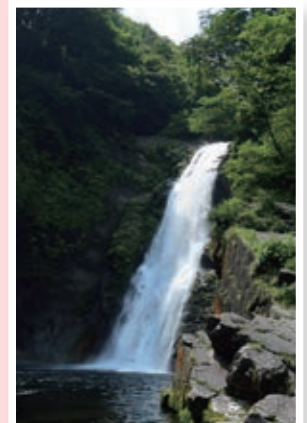


다이하쿠구

다이하쿠구는 구 명칭의 유래인 다이하쿠산, 아키우 온천 등 풍부한 자연 환경을 갖추고 있으며 센다이 도시권 남부의 광역 거점이기도 합니다. 개발이 진행중인 JR나가마치역 주변, 주택가인 나토리가와 오른쪽 해안 지역과 구릉 주택 지역, 자연이 풍부한 다이하쿠산 주변, 아키우 등 지역의 다양한 특성을 살린 지역 조성을 추진합니다.

지역 조성의 방향성

1. 서로 의지하며 누구나 자신답게 건강하게 살 수 있는 거리
2. 재해에 강하고 안전하고 안심하게 살 수 있는 거리
3. 풍부한 지역 자원을 활용한 활력이 넘치고 여유로운 거리
4. 폭넓은 세대가 모여서 소통하고 활동할 수 있는 거리
5. 다양한 지역 특성을 살릴 수 있는 거리



아키우 대폭포



이즈미구

이즈미구는 도시 기능이 충분히 갖추어진 이즈미주오 지역, 북부에 집중되어 있는 공업 단지, 거주 환경이 쾌적한 구릉 주택 지역, 풍부한 자연이 있는 서부 지역 등 개성이 넘치는 다양한 지역 구성이 특징입니다. 인구 감소와 고령화도 고려하면서 각 지역의 특성을 살린 지역 조성을 추진합니다.



이즈미주오역 주변

지역 조성의 방향성

1. 지역 주민 모두가 자기다운 행복한 생활을 영위할 수 있는 '안심'의 거리
2. 매력적인 콘텐츠를 잘 활용하는 사람들이 모여드는 '활기찬' 거리
3. 녹음이 풍성한 풍경과 사계절의 자연을 느끼고 체험할 수 있는 '힐링'의 거리
4. 세련된 시가지와 일상의 아늑함이 있어 늘 사랑받는 '정주'의 거리



미야기노구

미야기노구는 센다이역 동쪽 출구에서 센다이 시오가마항에 걸쳐 펼쳐진 지구로, 인구 구성의 특징은 지역마다 다릅니다. 개발이 진행중인 도심, 젊은 세대가 모여있는 북부, 고령 세대 비율이 높은 구릉 지대, 재해를 극복해온 해안 지역 등, 지역별 특성에 맞는 지역 조성을 진행합니다.



쓰쓰지카오카 공원

지역 조성의 방향성

1. 해변의 고향 만들기 ~사람들이 모여 마음을 잇는 거리~
2. 도심 상징 구역 만들기
~ 활기를 불어넣고 가능성을 살릴 수 있는 거리~
3. 편안한 커뮤니티 만들기
~서로 의지하고 안심하고 살아갈 수 있는 거리~
4. 새로운 매력을 접할 수 있는 장 만들기
~고향에 대해 알고 생명력을 체감할 수 있는 거리~



와카바야시구

와카바야시구는 도자이선 지하철의 개통으로 인구가 크게 늘고 있습니다. 지하철 개통으로 인한 생활 환경의 변화와 커뮤니티 조성, 대규모 산업 집적과 역사적 자산의 존재 등과 같은 구의 특성, 재해로부터의 부흥을 바라본 지역 조성을 추진합니다.

지역 조성의 방향성

1. 전원·수변·생물과 함께 생활하며 자연 재해의 경험을 일상 생활에 활용하는 거리
2. 신규 주민들이 함께하며 의지하고 응원하는 따뜻한 거리
3. 역사 속에서 살아가면서 지역의 매력을 키워나가는 거리
4. 다양한 협력을 통해 새로운 변화를 낚는 거리



동부 연안

미래를 만드는 시정 운영

시정 운영의 기본 자세

1 지속 가능한 도시 운영 기반 구축하기

지역 경제 활성화를 통한 세원 함양과 민간 활력의 도입으로 실행성 높은 행정 운영을 추진하는 동시에 공공시설 관리 추진 및 데이터를 바탕으로 한 정책 형성을 추진합니다. 또, 재해와 감염증에 있어서도 위기에 대응할 수 있는 인재 육성 및 비상시에도 시민 서비스를 유지할 수 있는 조직 편성 등을 추진하여 유연하게 대응할 수 있는 위기 관리 체제를 구축합니다.

2 협력을 통한 지역 조성 가속화

정책 형성에 다양한 구성원들의 참여를 촉진함과 더불어 주민이 주체가 되는 자발적인 지역 조성을 지원하고 시민들의 협조와 공민 제휴를 가속화하면서 지역 과제 해결과 활성화에 대응합니다. 또, 구청에서는 지역의 상황에 대해 세심한 대응이 가능한 시스템을 구축하고 시민들의 협조와 지역 조성 추진 직원을 육성하는 환경을 만듭니다.

3 사회 변화에 유연하게 대응할 수 있는 조직 구성

민간과 교육기관 등의 지견을 적극적으로 받아들이고 새로운 발상의 실현에 도전하기 쉬운 조직 풍토를 만듭니다. 또, 직원이 의욕적으로 능력을 발휘할 수 있는 환경과 다양한 워크스타일의 실현을 통해 업무의 질과 효율성 향상을 도모하는 한편 직원 개개인의 지식과 스킬을 향상시킬 수 있도록 대응합니다.

4 디지털화를 통한 풍요로운 시민 생활 실현

디지털 기술을 시민 서비스의 편의성 향상, 과제 해결 및 커뮤니케이션 촉진에 활용하여 다양한 옵션으로 풍요롭고 안심하게 생활할 수 있는 환경을 만듭니다. 또, 산학관금(産學官金)의 제휴를 통해 선진적인 실증 실험과 스마트시티형 지역 조성을 추진하는 등, 새로운 가치를 창출해 갑니다.

5 대도시로서의 책임 완수

경제·교류·문화면에서 선진화된 도시 기능을 살려 도호쿠 지방 전체의 활력을 창출합니다. 또 지방분권 및 광역협력도 추진하여 대도시에 적합한 권한과 세금 재원의 확보를 도모하고 스케일 메리트를 발휘하면서 시민 서비스를 제공할 수 있는 환경을 구축합니다.

도시 구조 형성 방침

센다이 시민들의 자랑이자 상징인 '숲의 도시'의 도시 기반을 다음 세대에게 물려주기 위해 기능집약형 도시 구조 형성과 대중 교통을 중심으로 한 교통 체계 구축을 통합적으로 추진함과 동시에, 그린 네트워크와 건전한 물의 순환의 형성을 도모하여 자연과 조화를 이룬 지속 가능한 지역 조성을 추진합니다.

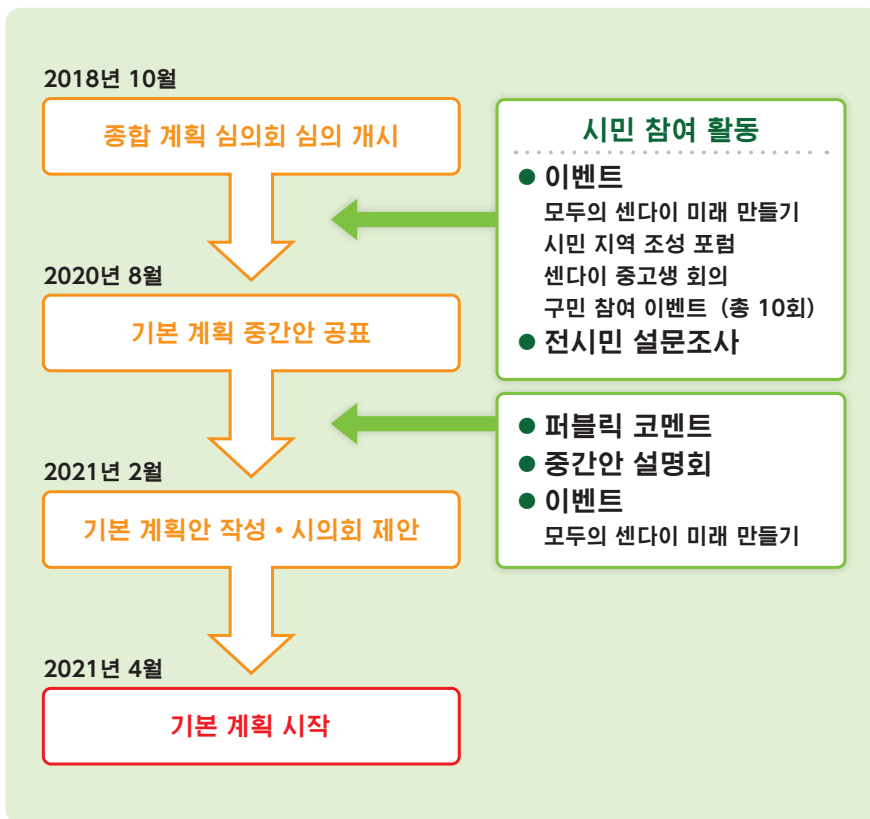
시책의 체계

지향하는 도시의 모습을 실현하기 위해 센다이 시청에서 다양한 주체와의 협력을 통해 추진할 시책 일람입니다.

계획의 추진

- 기본 계획을 폭넓게 공유하고 보다 많은 사람들이 계획 실현 도전에 참여할 수 있도록, 계획 내용에 대해 적극적으로 정보를 발신합니다.
- 다양한 주체의 참여 하에 목표 실현을 위한 대책에 대해 생각하고 새로운 협력 시스템을 창출하는 기회를 만듭니다.
- 기본 계획을 추진하기 위해 약 3년마다 실시계획을 책정하는 동시에, 매 년도 예산편성에 있어서는 사회 정세 등을 감안하면서 개선의 시점에서 사업 조성을 추진합니다.
- 실시 계획의 진행 관리로서 시민 설문조사와 자기 평가 등 평가·점검을 실시하고 추진 상황을 시의회에 보고하는 동시에 시민에게 공표합니다.
- 실시 계획 개정 시에는 평가·점검의 결과, 사회 정세나 민간의 동향 등을 근거로 하여 더 많은 사업효과를 얻을 수 있도록 필요한 재검토를 실시합니다.

책정의 경과



시민 지역 조성 포럼



센다이 중고생 회의



구민 참여 이벤트

심의 경과

- 종합 계획 심의회 총 11회 개최
- 지역과 생활 모임 총 4회 개최
- 지역과 활력 모임 총 4회 개최



종합 계획 심의회



모두의 센다이 미래 만들기 (2020년)

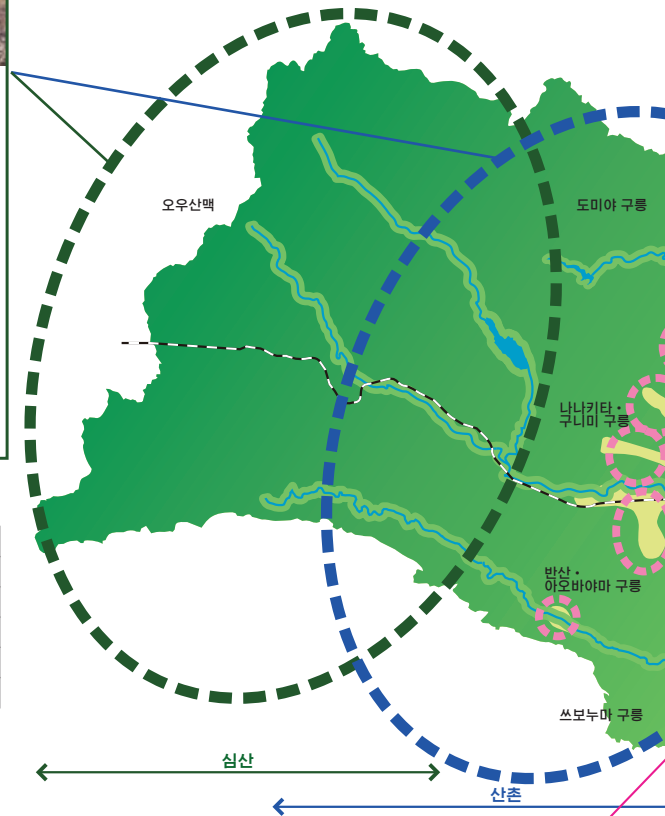
숲의 도시 그린 인프라

심산 · 산촌

수림을 보존하고 적정하게 관리함으로써, 생물 다양성의 보전, CO₂ 흡수, 수질 정화, 수원 함양 등의 기능을 발휘합니다.

범례

	산지 · 구릉지의 삼림
	전원 지역의 삼림
	물로 성장하는 삼림
	삼림의 시가지
	해안가의 삼림
	삼림의 거점



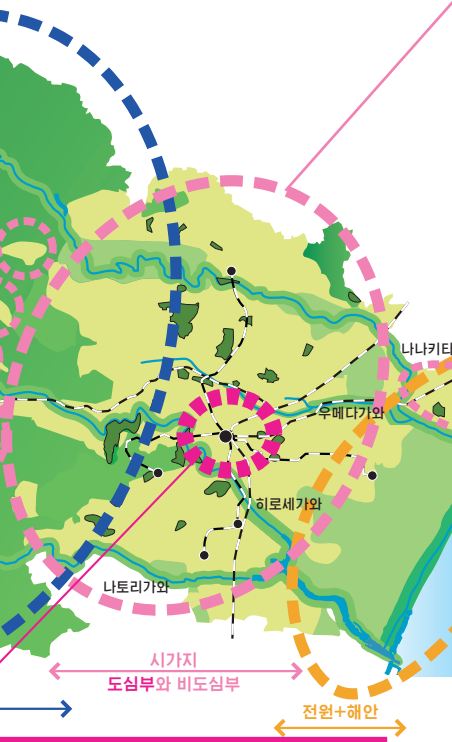
하천

하천의 기본 기능인 치수, 이수에 더불어 생물 다양성의 확보, 미기상 완화, 경관 보전 등 환경 기능을 발휘합니다. 또한 하천 부지의 이용과 활용을 통해 레크리에이션 및 커뮤니티 형성 등에 기여합니다.

시가지 (도심부)

녹음의 계획적인 배치와 그린빌딩 정비 촉진에 따른 향상, 레크리에이션 등 기능을 발휘합니다. 또한, 경감, 지하수 함양, 수질 정화 등에 기여합니다.

센다이는 삼림과 산촌, 시가지의 수림, 동부의 농지, 원류에서 하구에 이르는 하천 등, 시역에 다양한 자연이 이어져 분포되어 있는 보기 드문 형태의 도시입니다.
도시의 근간이 되는 다양한 녹음은 수해의 경감, 수원·지하수 함양, 수질 정화, 이수, 미기상 완화 등 여러가지 역할을 합니다.



시가지 (비도시심부)

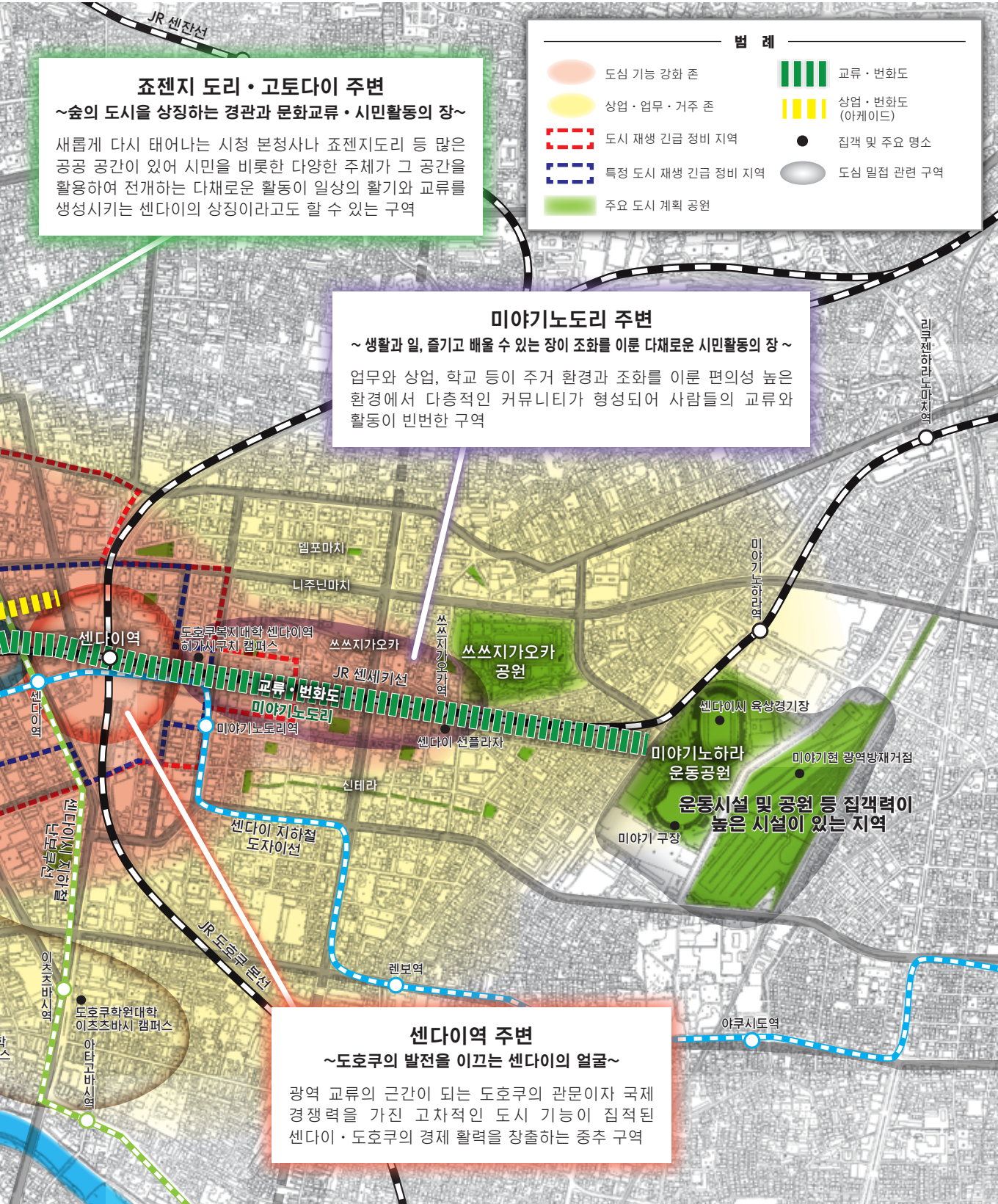
시가지의 녹지는 경관 향상, 레크리에이션, 커뮤니티 형성 등 기능을 발휘합니다. 또한, 빗물 침투·저류 기능을 높임으로써 수해 경감, 지하수 함양, 수질 정화 등에 기여합니다.

녹화 추진 등을 통해 더위 완화, 경관 빗물의 침투·기능을 높임으로써 수해

전원·해안

여름철의 차가운 해풍은 동부의 평탄한 지형을 거쳐 내륙까지 도달하여 시가지의 온도 상승을 완화시킵니다.
해안부의 방재림은 방조·방풍 기능을 확보하고 방조제 및 제방 도로 등으로 쓰나미 피해를 경감하는 다중 방어 기능을 강화하는 효과가 있습니다. 농지, 습지, 주택 수림 및 수림지 보전을 통해 생물의 다양성 확보, 지역 고유의 경관 보전에 기여합니다.

한세이 (藩政) 시대부터 푸른 숲과 더불어 풍요롭고 아름다운 '숲의 도시' 였던 도시 환경과 '방재환경도시'로서의 도시 개성을 기반으로, 그 질을 높이고 도심 기능 강화를 도모하여 도호쿠를 세계로 견인하는 중추 도시로서 국제경쟁력은 물론 안전하고 활기찬 교류와 지속적인 경제 활력을 창출하는 역동적인 도시를 지향합니다.



센다이시 기본 계획 <개요판>

2021년 3월

센다이시 지역 조성 정책국 정책기획부
정책기획과
〒980-8671
센다이시 아오바구 고쿠분초 3초메 7번 1호
TEL : 022-214-1245
FAX : 022-268-4311