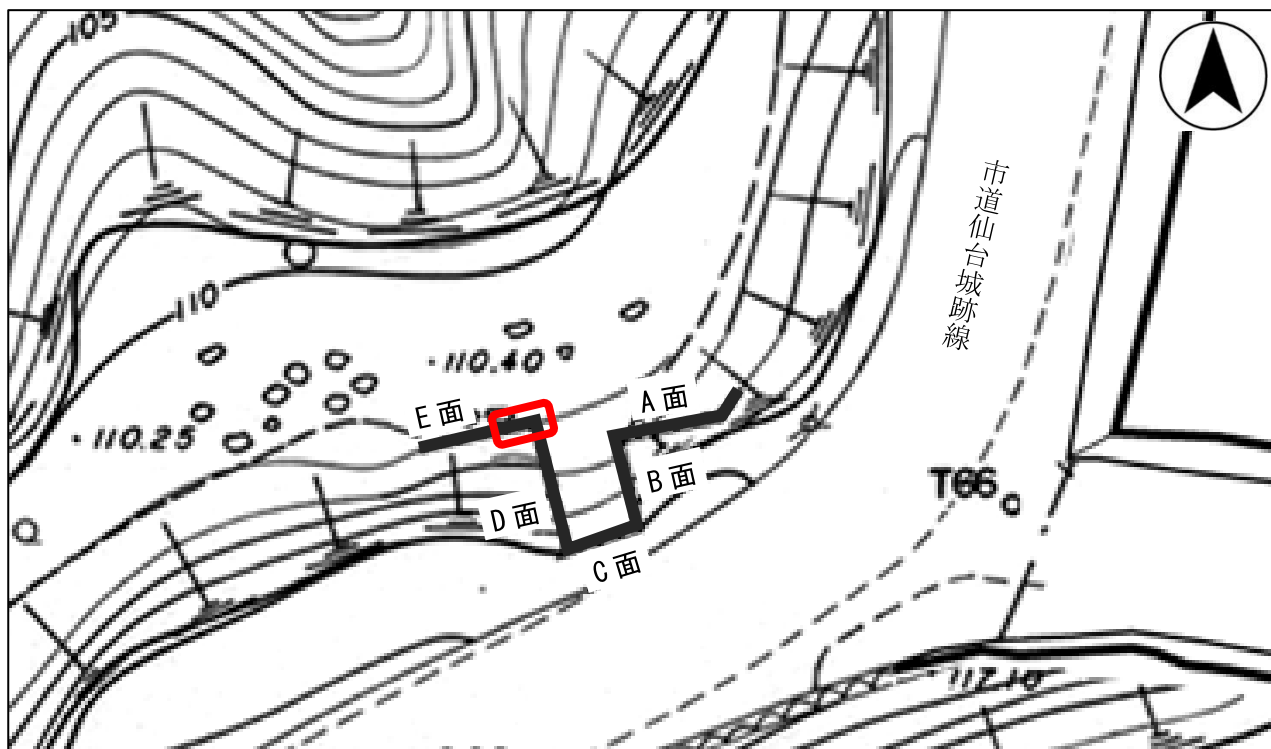


⑦貯水槽石垣

R3 地震では被害が確認されなかったが、R4 地震によって崩落した。



E面崩落状況(北から)



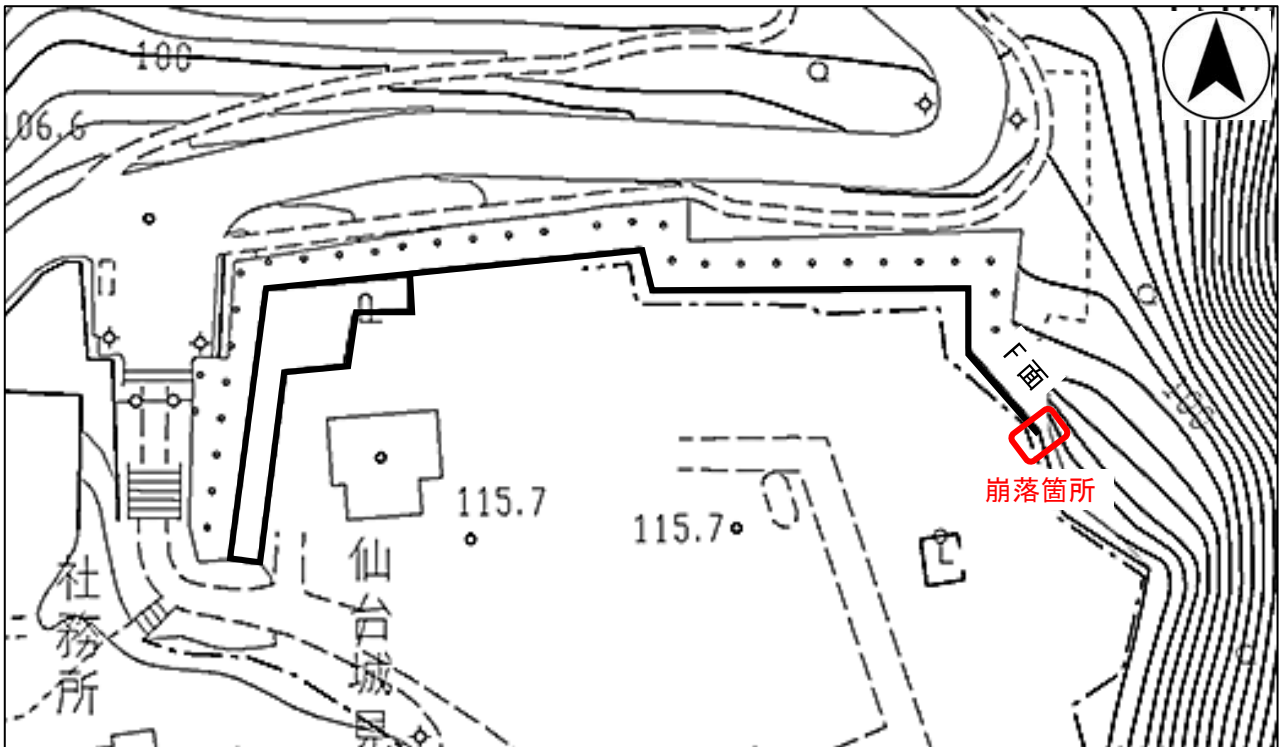
E面崩落状況(北西から)



E面崩落前【2003年撮影】(北から)

⑧本丸北壁石垣

R4 地震によって、石垣 F 面端部を押さえていた補強石材および盛土が崩落した。崩落箇所は平成 18 年に石垣 F 面の補強のために施されたものであり、石垣自体の変形および崩落は認められない。



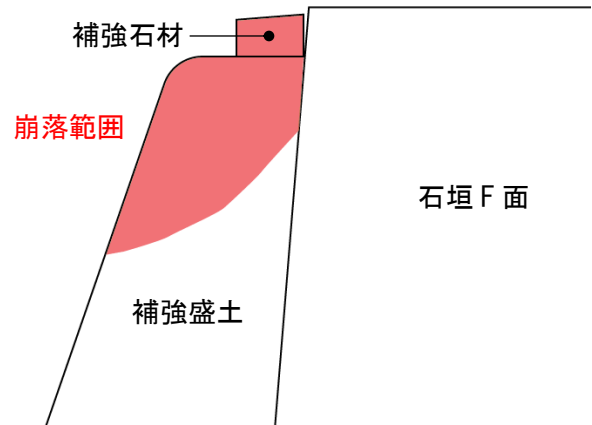
F 面端部補強石材・盛土崩落状況 (南西から)



F 面端部補強石材・盛土崩落状況 (南から)



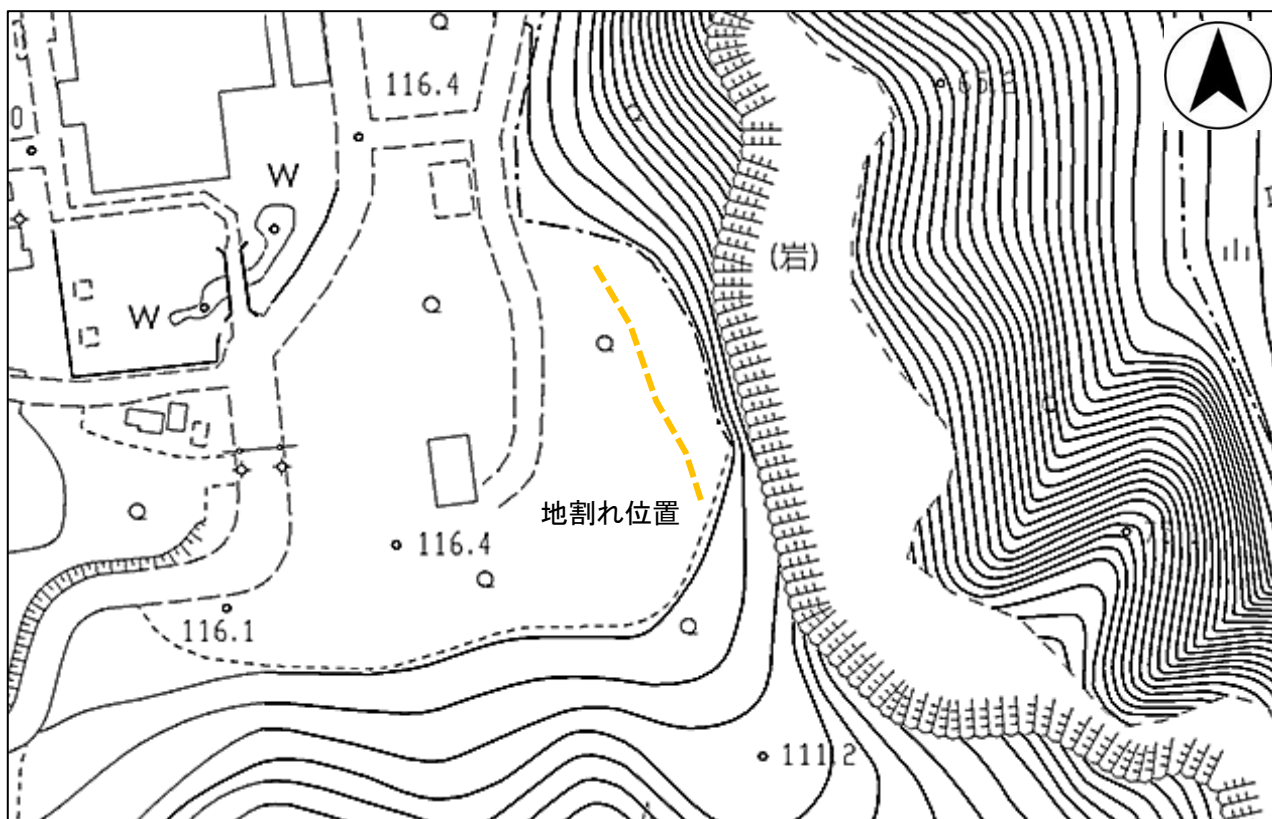
F 面端部被災前の状況【2020 撮影】(南から)



崩落状況模式図 (東から)

⑨本丸東側崖上面

R4 地震によって地割れが発生した。当該箇所は、平成 27 年に法面補強が実施されており、最大 28m のアンカーが打ち込まれている。



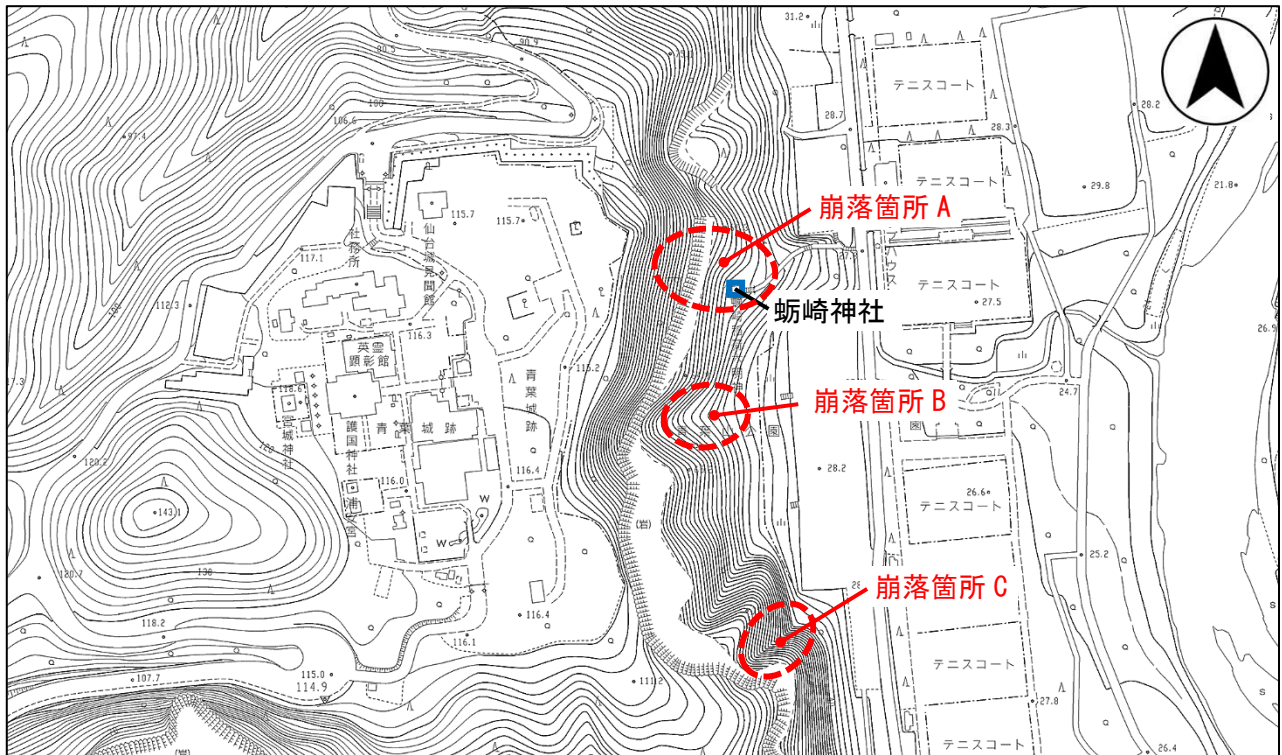
地割れ状況(北西から)



地割れ状況(南から)

⑩本丸東側崖面下部

R4 地震により崖面の崩落が数か所確認された。崖面の崩落により、崖沿いにある蛸崎神社が土砂に埋まっている。



崩落箇所 A 蛸崎神社周辺状況(東から)



崖面崩落前の蛸崎神社【2018 撮影】(東から)



崩落箇所 B 状況 (北東から)



崩落箇所 C 状況 (北東から)

⑪ 広瀬川護岸石垣

R4 地震による崩落を確認した。当石垣は、史跡範囲外であるものの仙台城跡を構成する要素であるため報告するものである。



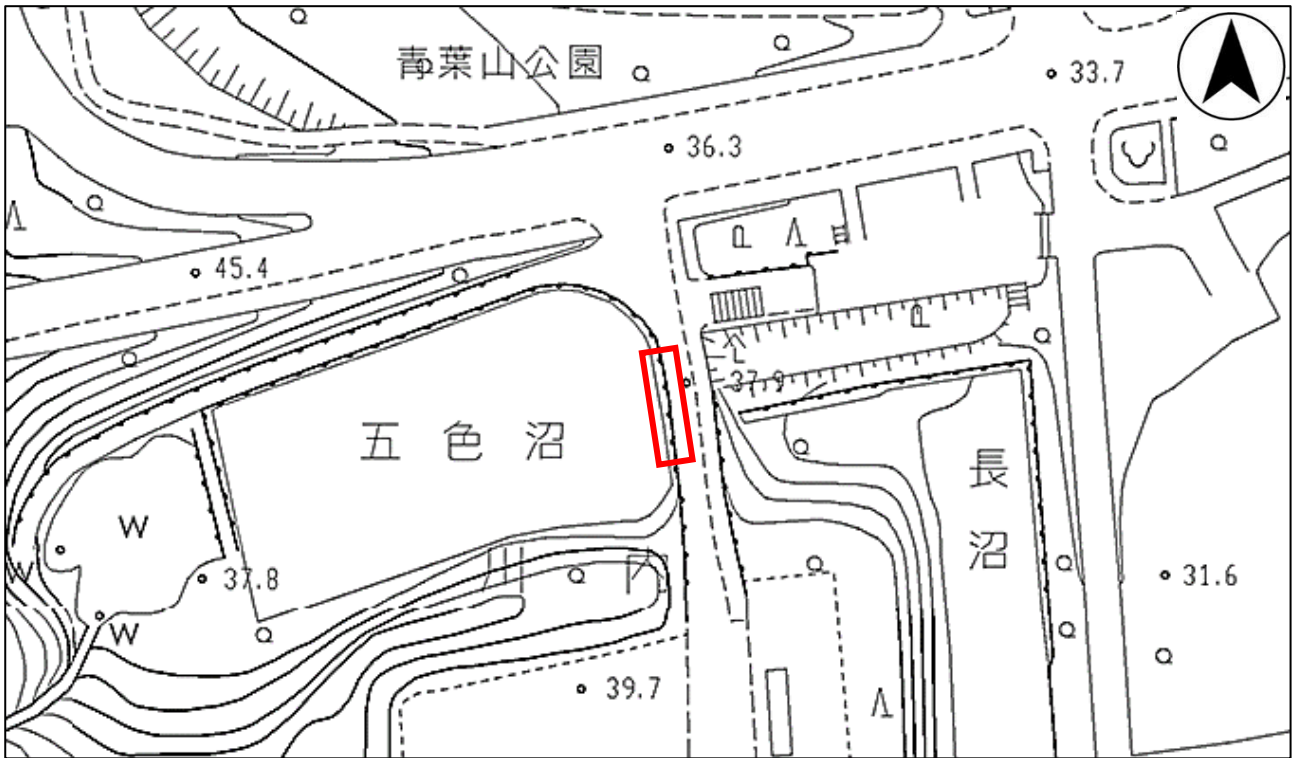
崩落状況(南東から)



崩落前の状況【2004 撮影】

⑫五色沼護岸

R4年地震により変形を確認した。護岸の石積みが変形した影響で上面の園路も変形している。



護岸変形状況(北西から)



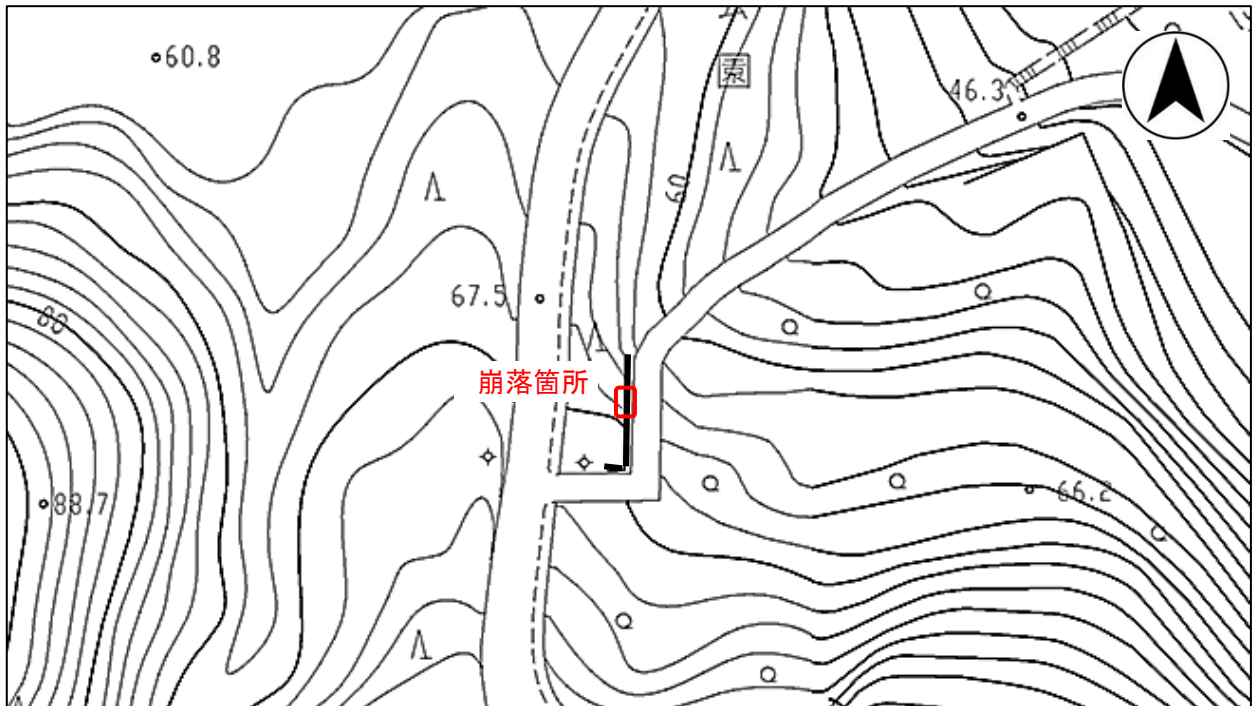
園路沈下状況(北から)



園路沈下状況(東から)

⑬ 沢門下石垣

R3 地震によって、石垣の変形が見られ、天端石 1 石が落下した。R4 地震では新たな石垣の落下は認められていない。



石垣変形状況（北から）



天端石落石状況（北東から）



落下した天端石（北東から）



天端石落下箇所（北東から）