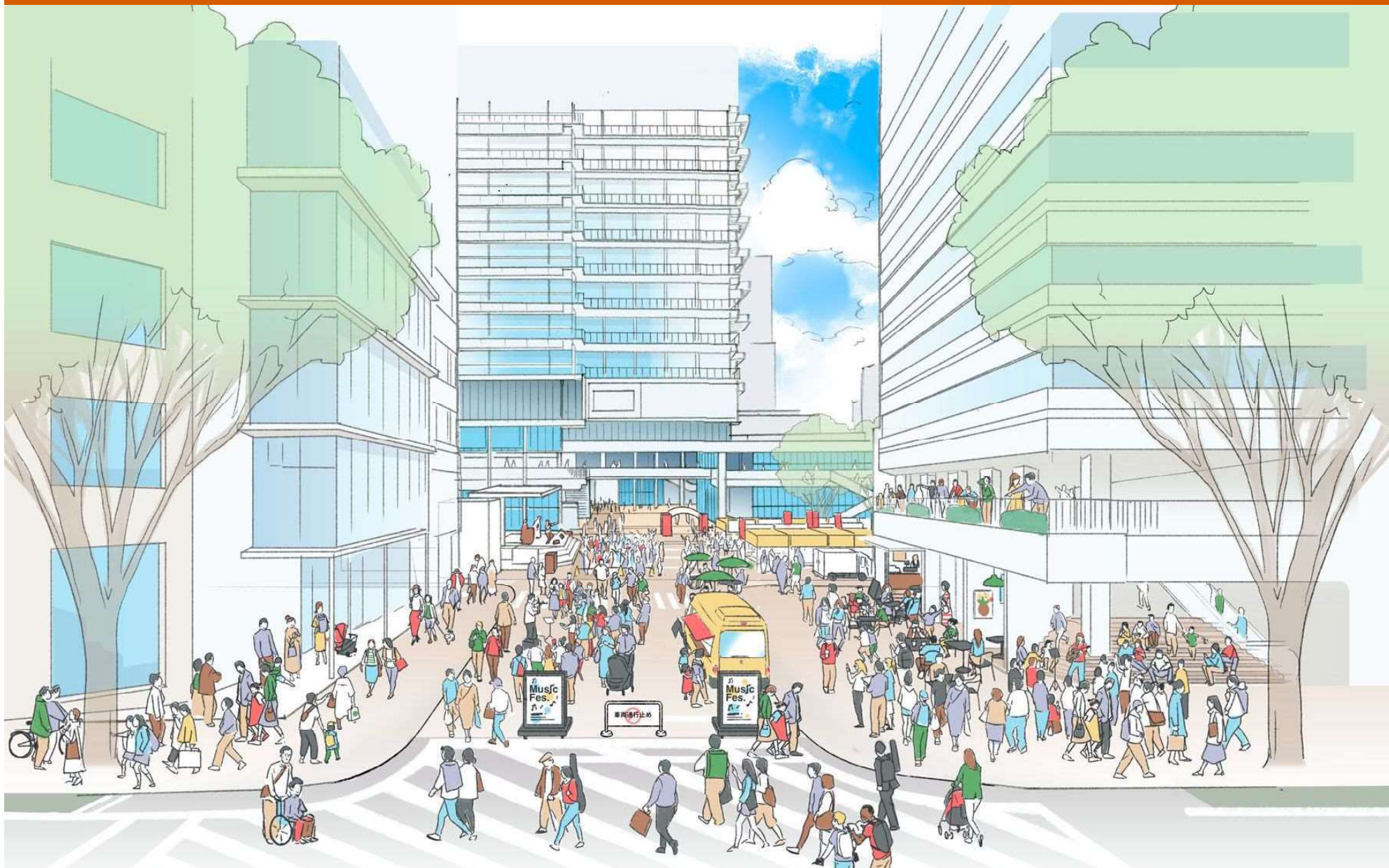


## ⑥つなぎ横丁～市民広場（休日のイベント時）

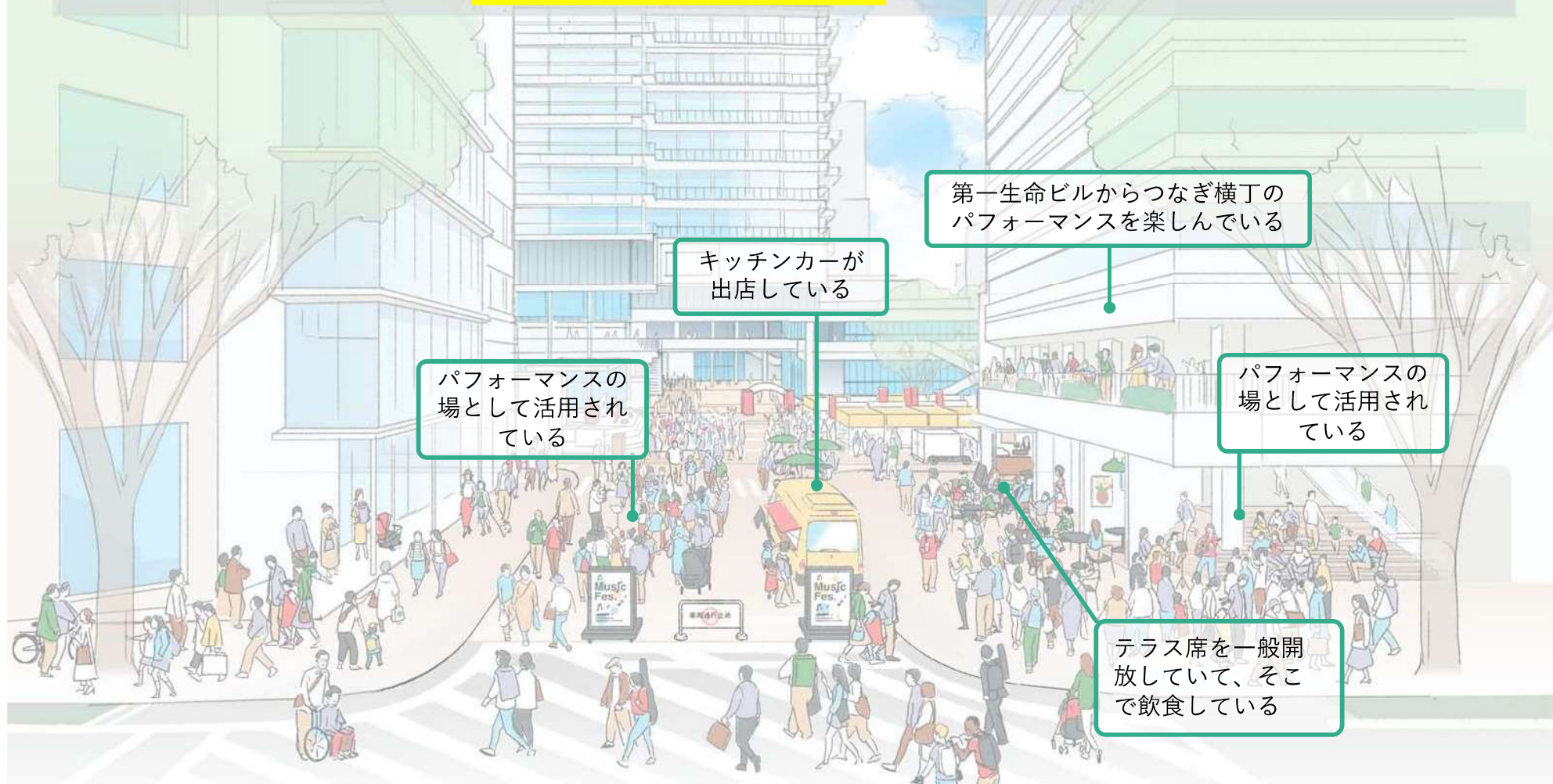


こちらは一体的利活用エリアの使われ方をイメージしたパースであり、道路の安全対策などについては、今後、関係機関と協議を進めてまいります。

【解説編】

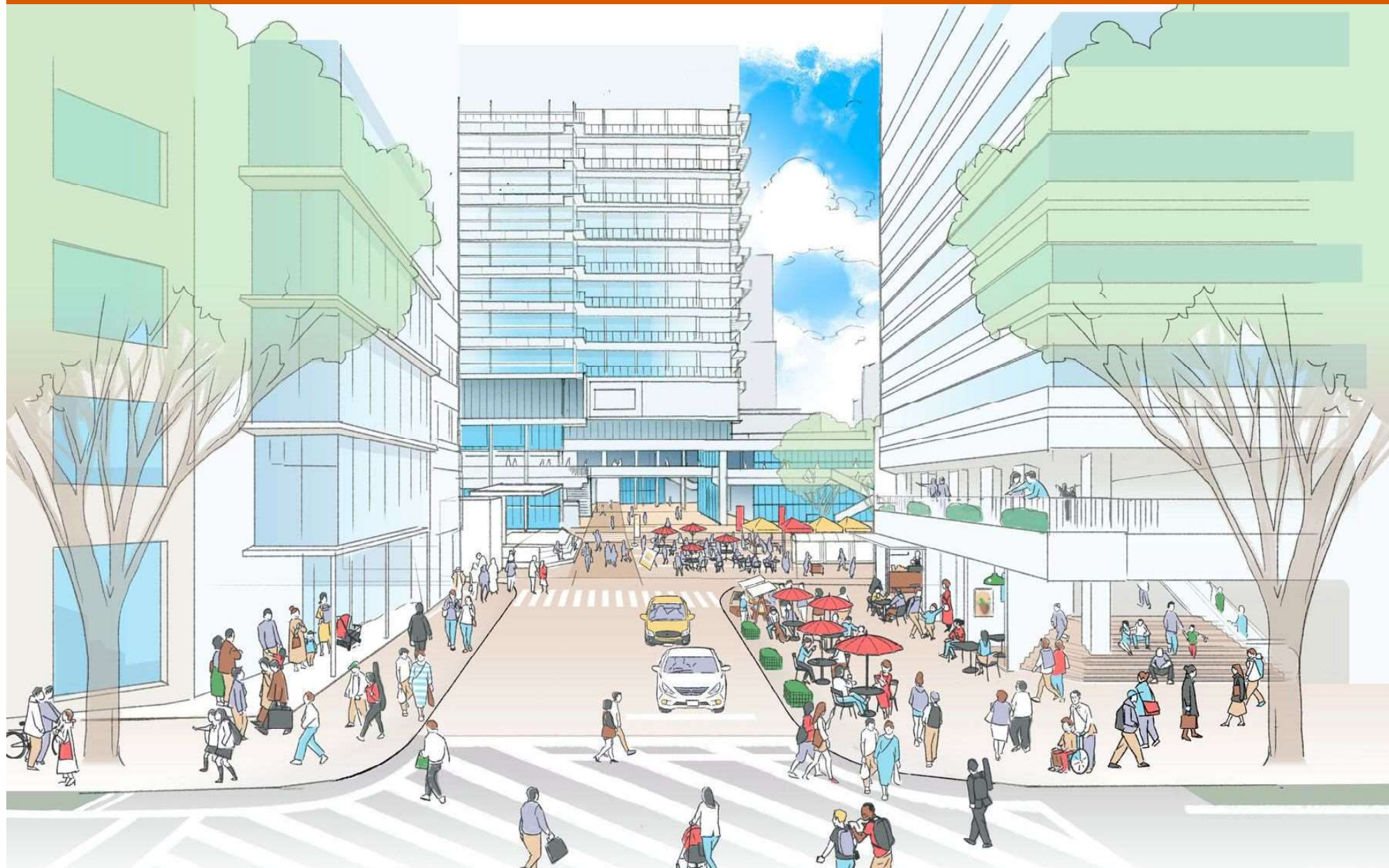
## ⑥つなぎ横丁～市民広場（休日のイベント時）

- つなぎ横丁が歩行者天国化され、さまざまな活動の場として活用されている
- つなぎ横丁の歩道と車道がフラットな設えとなっており、建て替え後の第一生命ビルも含め、シームレスに利用することができる
- つなぎ横丁～市民広場で共通のテーマ性を持った活用がなされている



こちらは一体的利活用エリアの使われ方をイメージしたパースであり、道路の安全対策などについては、今後、関係機関と協議を進めてまいります。

## ⑦つなぎ横丁～市民広場（平日）

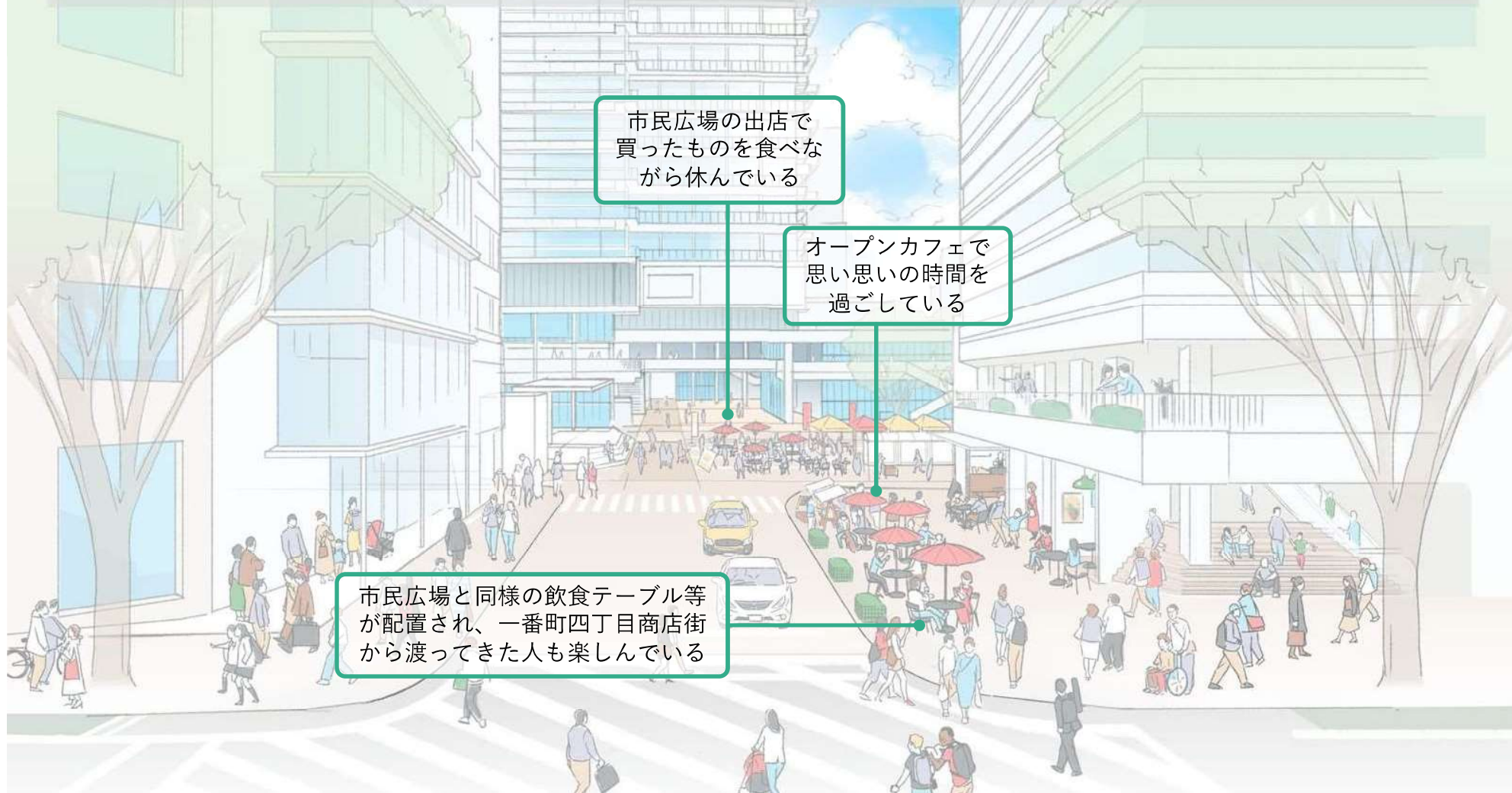


新本庁舎低層部等一体的利活用検討会案使われ方をイメージしたパースであり、道路の安全対策などについては、今後、関係機関と協議を進めてまいります。

## 【解説編】

## ⑦つなぎ横丁～市民広場（平日）

- 一番町四丁目～市民広場～市役所低層部にかけての一体的利活用エリアまでの軸線を中心に人々が行き交い、賑わいが相互に波及している
- 日常の憩いの場、活動の場として利用され、多様な人々が思い思いに過ごしている



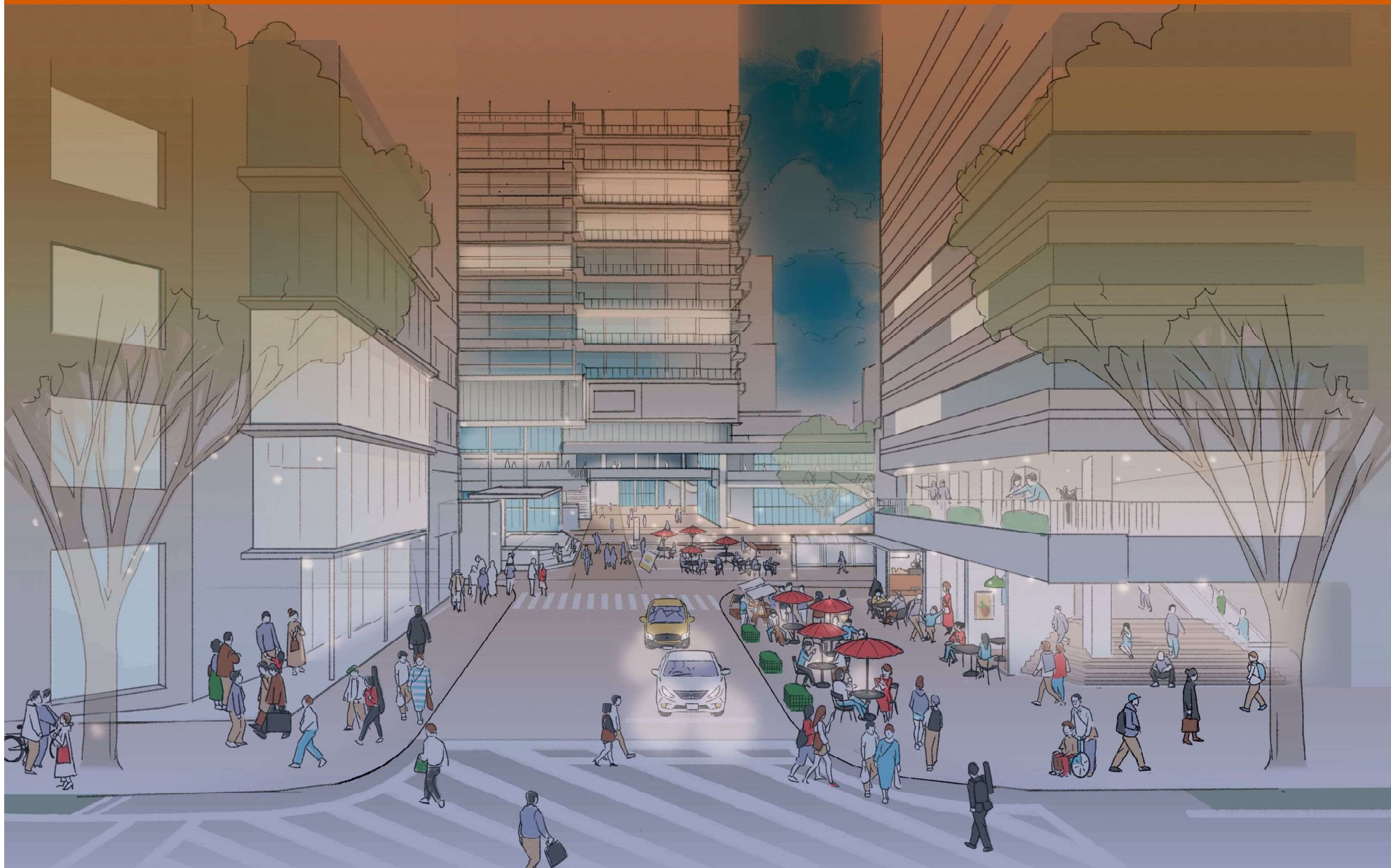
市民広場の出店で  
買ったものを食べな  
がら休んでいる

オープンカフェで  
思い思いの時間を  
過ごしている

市民広場と同様の飲食テーブル等  
が配置され、一番町四丁目商店街  
から渡ってきた人も楽しんでいる

こちらは一体的利活用エリアの使われ方をイメージしたパースであり、道路の安全対策などについては、今後、関係機関と協議を進めてまいります。

## ⑦つなぎ横丁～市民広場（平日の夕方～夜）

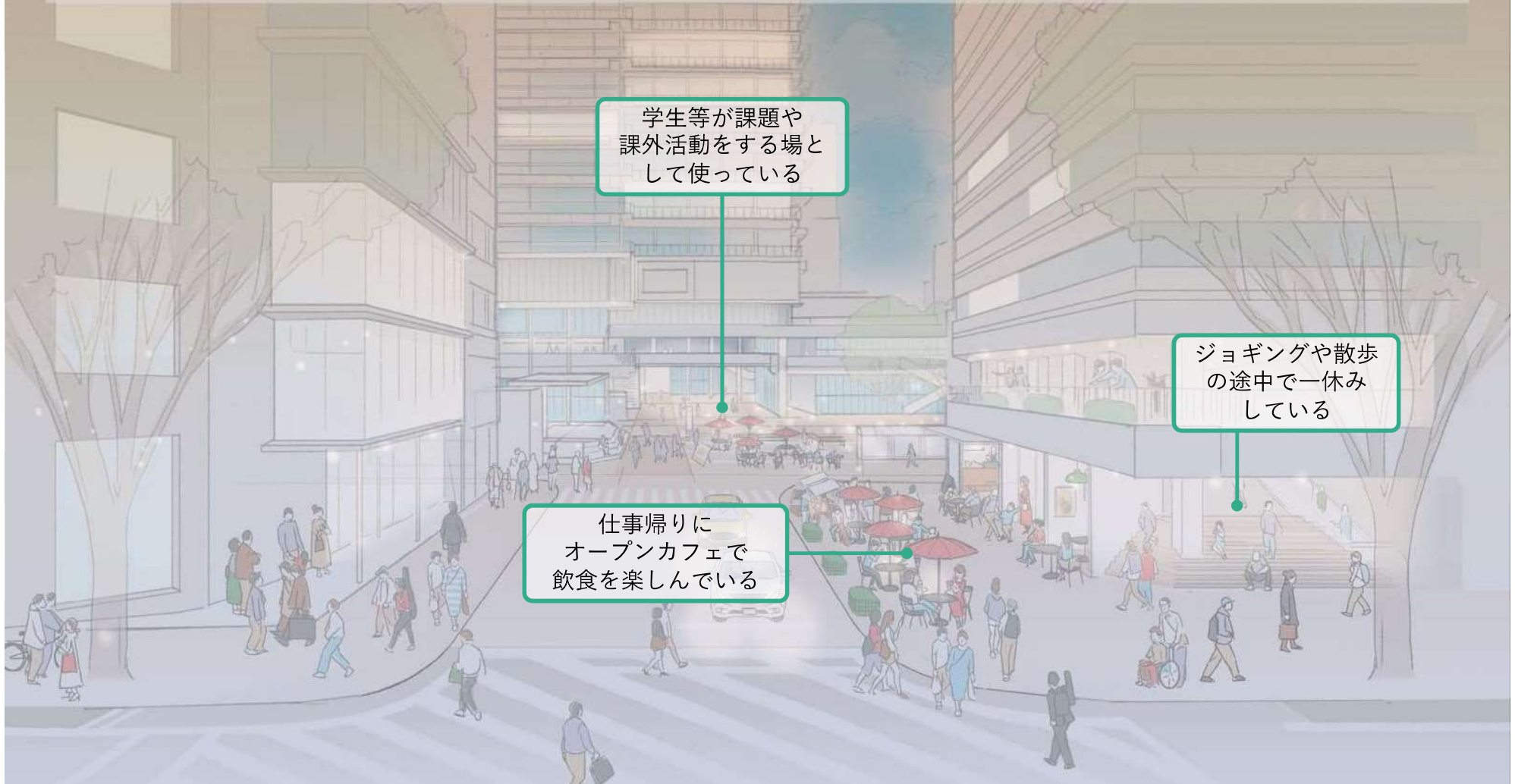


新本庁舎低層部等一体的利活用検討会案使われ方をイメージしたパースであり、道路の安全対策などについては、今後、関係機関と協議を進めてまいります。

【解説編】

## ⑦つなぎ横丁～市民広場（平日の夕方～夜）

- 一番町四丁目～市民広場～市役所低層部にかけての一体的利活用エリアまでの軸線を中心に人々が行き交い、賑わいが相互に波及している
- 日常の憩いの場、活動の場として利用され、多様な人々が思い思いに過ごしている



こちらは一体的利活用エリアの使われ方をイメージしたパースであり、道路の安全対策などについては、今後、関係機関と協議を進めてまいります。

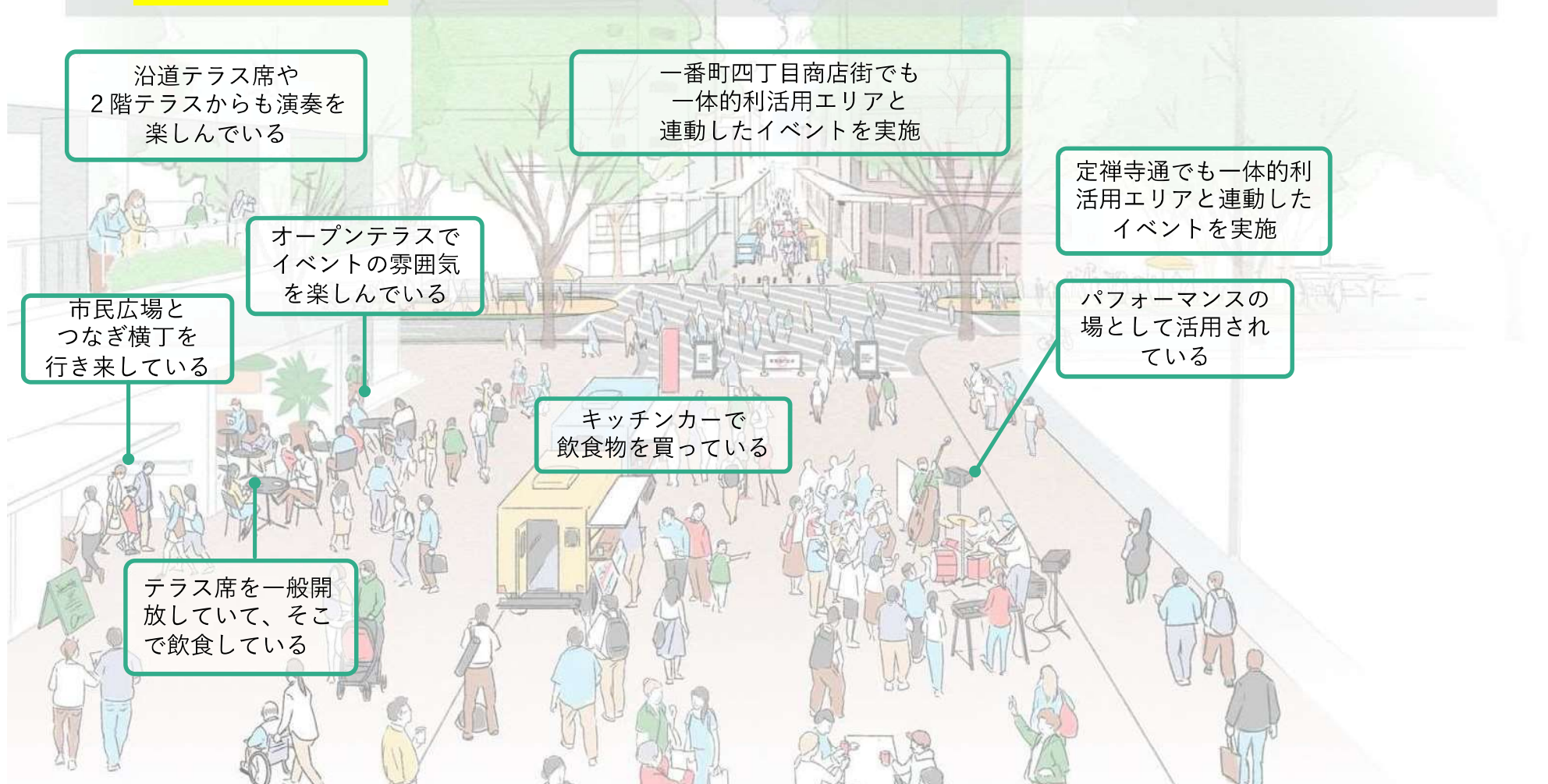
## ⑧つなぎ横丁～一番町四丁目商店街（休日のイベント時）



こちらは一体的利活用エリアの使われ方をイメージしたパースであり、道路の安全対策などについては、今後、関係機関と協議を進めてまいります。

## 【解説編】 ⑧つなぎ横丁～一番町四丁目商店街（休日のイベント時）

- 一番町四丁目商店街からつなぎ横丁までの軸線や定禅寺通に人々が行き交い、賑わいが相互に波及している
- つなぎ横丁の歩道と車道がフラットな設えとなっており、建て替え後の第一生命ビルも含め、シームレスに利用することができる



沿道テラス席や  
2階テラスからも演奏を  
楽しんでいる

一番町四丁目商店街でも  
一体的利活用エリアと  
連動したイベントを実施

定禅寺通でも一体的利  
活用エリアと連動した  
イベントを実施

オープンテラスで  
イベントの雰囲気  
を楽しんでいる

市民広場と  
つなぎ横丁を  
行き来している

パフォーマンスの  
場として活用され  
ている

キッチンカーで  
飲食物を買っている

テラス席を一般開  
放していて、そこ  
で飲食している

こちらは一体的利活用エリアの使われ方をイメージしたパースであり、道路の安全対策などについては、今後、関係機関と協議を進めてまいります。



## ⑧つなぎ横丁～一番町四丁目商店街（休日のイベント時 夕方～夜）



こちらは一体的利活用エリアの使われ方をイメージしたパースであり、道路の安全対策などについては、今後、関係機関と協議を進めてまいります。

## 【解説編】⑧つなぎ横丁～一番町四丁目商店街（休日のイベント時の夕方～夜）

- 一番町四丁目商店街からつなぎ横丁までの軸線や定禅寺通に人々が行き交い、賑わいが相互に波及している
- つなぎ横丁の歩道と車道がフラットな設えとなっており、建て替え後の第一生命ビルも含め、シームレスに利用することができる



一番町四丁目商店街でも  
一体的利活用エリアと  
連動したイベント（飲食等）  
を実施

オープンテラスで  
イベントの雰囲気  
を楽しんでいる

市民広場と  
つなぎ横丁を  
行き来している

キッチンカーで  
飲食物を買っている

飲食を楽しんでいる

こちらは一体的利活用エリアの使われ方をイメージしたパースであり、道路の安全対策などについては、今後、関係機関と協議を進めてまいります。

## ⑨本庁舎北側広場（平日）

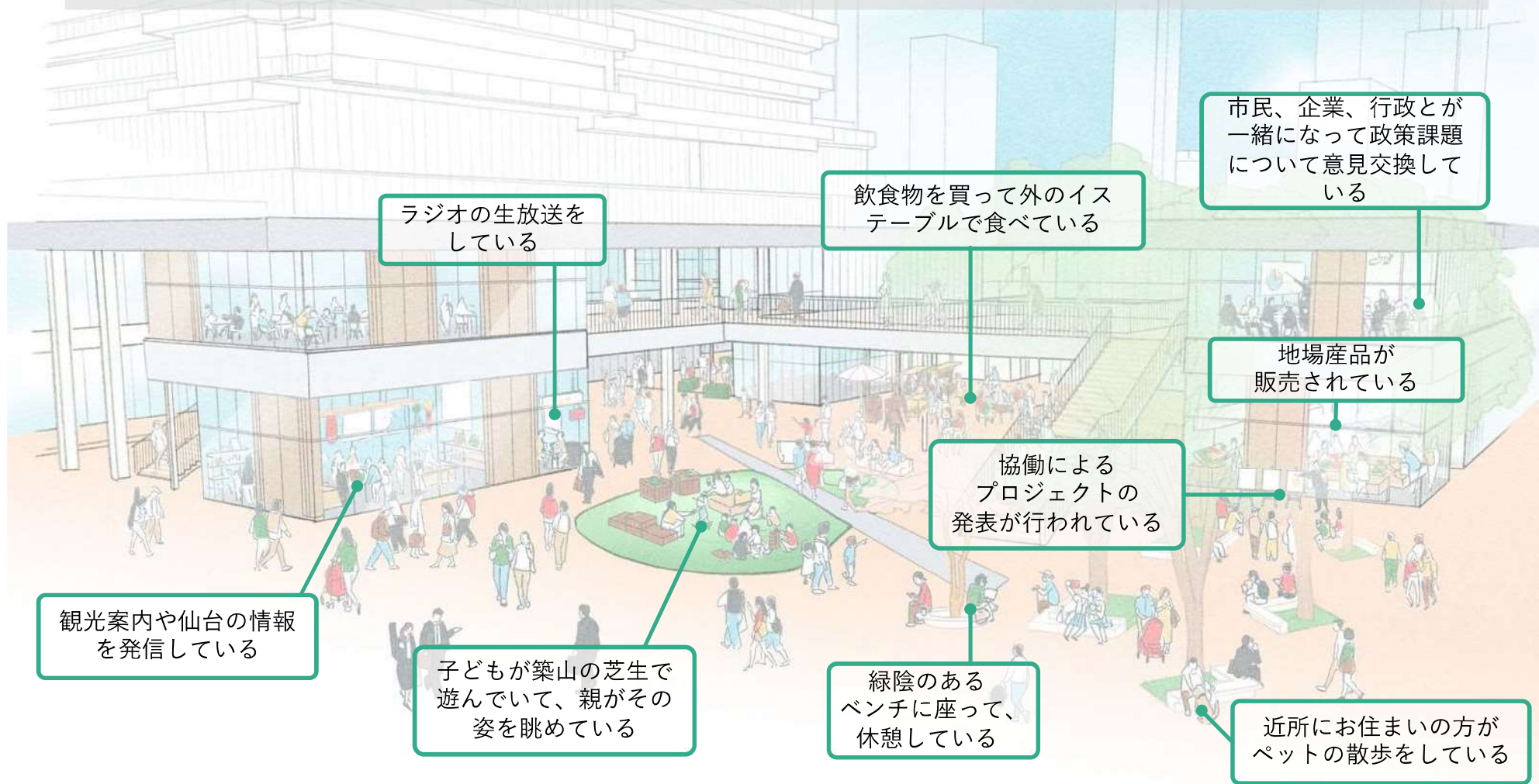


こちらは一体的利活用エリアの使われ方をイメージしたパースであり、道路の安全対策などについては、今後、関係機関と協議を進めてまいります。

## 【解説編】

### ⑨本庁舎北側広場（平日）

- 市民、企業、行政などの様々な主体が協働するためのスペースや、市政情報や観光・東北の魅力を発信する機能、市民や職員が利用可能な飲食・物販などがあり、日常的に利用されている
- 多彩な市民活動と一体となって、日常的な賑わいと憩いの空間が創出されている



こちらは一体的利活用エリアの使われ方をイメージしたパースであり、道路の安全対策などについては、今後、関係機関と協議を進めてまいります。

**「目指す姿」の実現に向けて**

- 民間事業者による低層部の運営
- 協議組織の必要性
- 行政窓口の一本化

# 協議組織、運営事業者、仙台市の役割分担と相互関係（案）

## 協議組織

**役割：**ビジョンの継承、利活用ガイドラインの策定、取組み成果の確認、連携窓口、周辺エリアとの協議調整 ※プロジェクトの進捗により変化  
**構成員：**地域(商店街,まちづくり協議会,つなぎ横丁沿道地権者など)、有識者、仙台市(伴走窓口,公物管理担当など)、利用者・テナント組織など  
 ※オブザーバー(警察,保健所,商工会議所)  
**事務局：**運営事業者  
**その他：**目的に応じて複数の会議体(下部組織)の設立を想定

### アドバイス機能

- 地域代表有識者等で構成
- 一体的利活用エリアのビジョン等の達成度やアウトカム評価などを通じて、関係者がより良い事業を実施していくための助言

**仙台市** 役割：行政窓口の一本化・伴走組織等の検討

### 一体的利活用エリア

<b>本庁舎低層部</b> (庁舎管理者)				<b>表小路線</b>	<b>つなぎ横丁</b>	<b>勾当台公園</b> 【にぎわいの広場】 (公園管理者)
市民協働	情報発信	飲食物販	敷地内広場	(道路管理者)		

### 連携エリア

勾当台公園  
【いこいの広場,かたらいの広場】

### 連携エリア

定禅寺通,四丁目商店街,つなぎ横丁沿道など

仙台第一生命ビル  
(低層部オープンスペース等)

貸付(マスターリース含む),委託,指定管理など

## 運営事業者

**役割：**エリアデベロッパー、プロデューサー、コーディネーター、コミュニケーター、ファシリティマネージャー  
**組織：**各々の専門性を活かした共同事業体を想定

### 運営事業者のチェック機能

継続的に事業者の運営状況などを評価・助言

### イベント主催者等

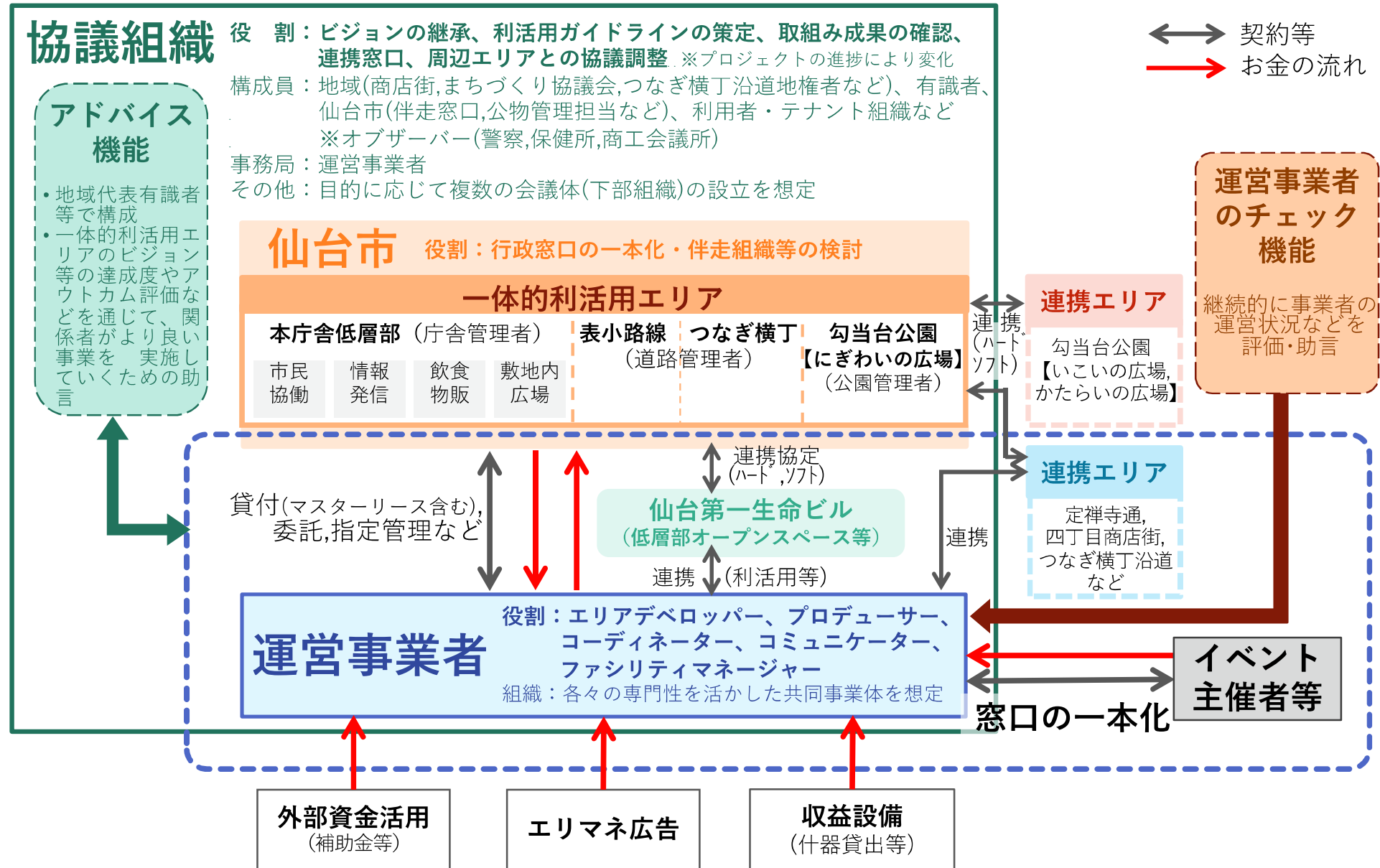
窓口の一本化

外部資金活用  
(補助金等)

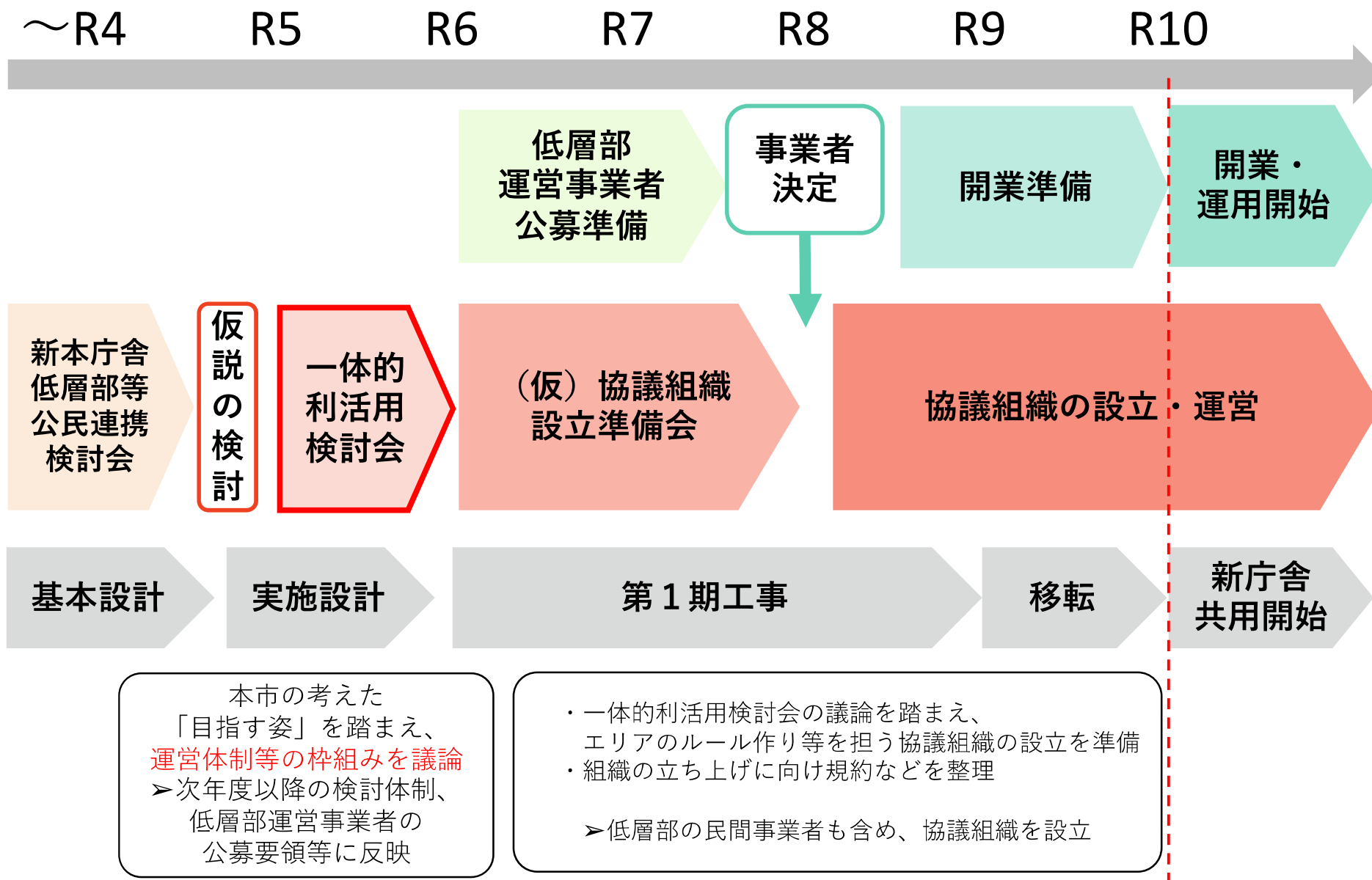
エリマネ広告

収益設備  
(什器貸出等)

↔ 契約等  
 → お金の流れ



# スケジュールについて





## 今後の課題

- ① ビジョンの具体化・共有化
- ② 目指すべき姿のイメージパース
- ③ 協議組織、事業者、仙台市の役割分担の具体化
- ④ 協議組織の設立
- ⑤ 運営事業者の具体的な公募条件の検討
- ⑥ 地域との連携
- ⑦ 市民や地域関係者への情報発信・意識醸成